

# Xiaomi Water Flosser 2

## Uživatelská příručka



Před použitím výrobku si pečlivě přečtete tuto příručku a uschovejte ji pro budoucí potřebu.

## Bezpečnostní pokyny

---

### ⚠ VAROVÁNÍ:

- Nepoužívejte tento výrobek, pokud neznáte provozní postupy a bezpečnostní pokyny, abyste předešli zraněním způsobeným nesprávnou obsluhou.
- Uživatelé s onemocněním parodontu nebo ti, kteří v posledních šesti měsících podstoupili chirurgický zákrok v dutině ústní, by měli tento výrobek používat pod dohledem zubního lékaře.
- Toto zařízení není určeno k použití osobami (včetně dětí) se sníženými fyzickými, smyslovými nebo mentálními schopnostmi nebo nedostatkem zkušeností a vědomostí, pokud jim není poskytnut dohled a vedení týkající se použití zařízení osobou, která zodpovídá za jejich bezpečnost.
- Děti musí být pod dohledem, aby si se spotřebičem nehrály.
- Před použitím, čištěním nebo údržbou odpojte napájecí adaptér a nabíjecí kabel.
- Nevystavujte spotřebič ani baterii nadměrným teplotám.
- Tento výrobek obsahuje vestavěnou dobíjecí baterii. Nevhazujte ji do ohně, nezahřívejte, nenabíjejte, nepoužívejte ani neumísťujte do prostředí s vysokou teplotou, jinak dojde k přehřátí, požáru nebo výbuchu.
- Nezapojujte a neodpojujte napájecí adaptér a nabíjecí kabel mokrými rukama, protože by mohlo dojít k úrazu elektrickým proudem.
- Pokud tento výrobek delší dobu nepoužíváte, odpojte napájecí adaptér a nabíjecí kabel, jinak může dojít k úrazu elektrickým proudem nebo požáru způsobenému poškozením izolace.
- Pokud tento výrobek delší dobu nepoužíváte, před uskladněním jej prosím plně nabijte a následně každých šest měsíců udržujte plné nabití.

- Tento výrobek obsahuje nevyměnitelnou baterii.
- Dávejte pozor na riziko zkratování svorek bateriového spotřebiče nebo baterie kovovými předměty.
- Toto zařízení mohou používat děti od věku 8 let a osoby se sníženými fyzickými, smyslovými nebo mentálními schopnostmi nebo nedostatkem zkušeností a vědomostí, pouze pokud je jim poskytnut dohled a vedení týkající se bezpečného použití zařízení a pochopení případných rizik.
- Čištění a uživatelskou údržbu by neměly provádět děti bez dohledu.
- Nedovolte dětem, aby si s ním hrály.
- Tento spotřebič obsahuje baterii, která není vyměnitelná.
- Používejte pouze s napájecí jednotkou <A520-050100U-EU1>.

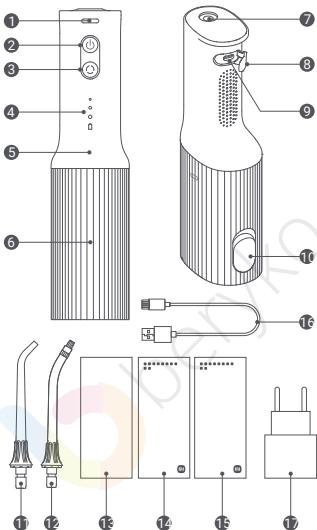
⚠ Varování:

- V případě poranění dutiny ústní nebo jazyka prosím před použitím tohoto výrobku vyhledejte lékařskou pomoc, aby nedošlo ke zbytečnému poranění.
- Po použití nezapomeňte vyprázdnit nádržku na vodu a nechat ji několik sekund běžet naprázdno, aby se vypustil zbytek vody, čímž se zabrání růstu bakterií, nepříjemnému zápachu a poruchám.

⚠ Poznámka:

- Ilustrace výrobku a příslušenství v uživatelské příručce slouží pouze k referenčním účelům. Skutečný výrobek a jeho funkce se mohou díky vylepšením výrobku lišit.

# Přehled o výrobku



# Jak používat

---

## ⚠ Varování:

- Výrobek je před opuštěním továrny testován. Prosím, buďte si jisti, že je normální, že část vody pro testování zůstane uvnitř, a bez obav výrobek používejte.
- Při prvním použití výrobku je běžné, že dásně svědí nebo krvácejí, což může být způsobeno tím, že dásně nejsou zvyklé na stimulaci z ústní sprchy. Tento stav obvykle odezní během 1–2 týdnů.
- Začínajícím uživatelům se doporučuje začít s jemným režimem a používat standardní trysku. Tuto rutinu dodržujte po dobu jednoho týdne, než přejdete na jiný režim. Pokud nepříjemné pocity přetrvávají déle než 2 týdny, přestaňte tento výrobek používat a vyhledejte svého zubního lékaře.

## Nabíjení

- Před prvním použitím by měl být výrobek plně nabitý.
- Dodaný nabíjecí kabel je specializované příslušenství určené pro tento výrobek. K dosažení plného nabití je zapotřebí přibližně 4 hodiny, dodržujte to prosím správně.
- Před nabíjením se ujistěte, že výrobek i vaše ruce jsou suché. Zasuňte nabíjecí kabel do nabíjecího portu, připojte napájecí adaptér a aktivujte napájení pro zahájení nabíjení.

## Poznámka:

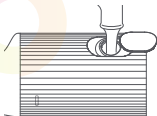
- Výrobek by se měl nabíjet v rozmezí teplot 0 °C až 35 °C při pokojové teplotě. Nabíjení není možné, pokud teplota klesne pod 0 °C.

## Popisy indikátorů stavu nabití baterie

Stav ústní sprchy	Úroveň nabití baterie	Indikátor stavu nabití baterie
Provoz	40 %–100 %	Zůstává bílý
	20 %–40 %	Zůstává oranžový
	10 %–20 %	Rychle oranžově bliká
	< 10 %	Rychle oranžově bliká (nelze zapnout)
Nabíjení	100 %	Zůstává bílý
	40 %–100 %	Blikající bíle
	< 40%	Bliká oranžově

### Naplňte nádržku na vodu

- Držte sprchu ve vodorovné poloze, otevřete kryt nádržky na vodu a naplňte ji přiměřeným množstvím vody, poté kryt nádržky na vodu zavřete.



⚠ Varování:

- Doporučuje se používat teplou vodu o teplotě do 40 °C nebo tekoucí vodu z vodovodu.
- Ústní sprcha by neměla být plněna zubní pastou, solí, tuhými tabletami ústní vody, ústní vodou s obsahem isopropylmyristátu nebo jinými chemikáliemi, které by mohly ucpat nebo poškodit ústní sprchu.

Trysky ústní sprchy

- Standardní tryska: Tato standardní tryska s velmi tenkým proudem vody odstraňuje zbytky jídla usazené hluboko v mezizubních prostorech a štěrbinách, čímž zabraňuje vzniku zubního kazu a zubního kamene. Je vhodná pro každodenní čištění ústní dutiny i pro jedince s potřebou hloubkového čištění.
- Ortodontická tryska: Tato tryska je schopna vyčistit složitá místa, včetně míst se zubními rovnátky, což je vhodné pro osoby podstupující ortodontickou léčbu.



Standardní tryska



Ortodontická tryska

Poznámka:

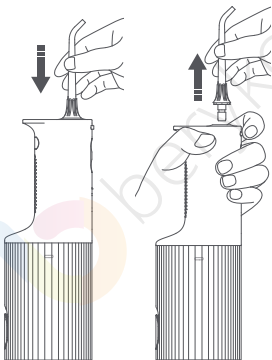
- Pokud je horní část trysky deformovaná, okamžitě ji vyměňte za novou, abyste předešli možnému selhání výrobku. Doporučuje se vyměnit trysku každých 3–6 měsíců.

## Montáž a demontáž trysky ústní sprchy

- Vložte trysku vertikálně do otvoru trysky a je nainstalována na místě, když uslyšíte zvuk „cvaknutí“.
- Odpojte trysku současným stisknutím tlačítka pro uvolnění trysky a vytažením trysky směrem nahoru.


### ⚠ Varování:

Během používání nemačkejte tlačítko pro uvolnění trysky, protože by mohlo dojít k vysunutí trysky a případnému náhodnému poranění.






## Zapnutí/vypnutí

- Stisknutím tlačítka pro zapnutí/vypnutí  zapněte/vypněte ústní sprchu.

### Poznámka:

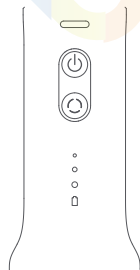
- Sprcha je vybavena funkcí dvouminutového časování. Po 2 minutách nepřetržitého provozu se sprcha automaticky vypne. Chcete-li pokračovat v používání sprchy, stačí znovu stisknout tlačítko pro zapnutí/vypnutí.
- Standardní režim umožňuje 50 sekund nepřetržitého čištění s plnou nádrží vody, přičemž doba používání se může u různých režimů lišit.

## Přepínání režimů

- Stisknutím tlačítka režimu  můžete přepínat mezi jemným, standardním a výkonným režimem. Po zapnutí režimu se na těle sprchy rozsvítí kontrolka odpovídající danému režimu.

### Poznámka:

- Sprcha má funkci paměti režimů a dokáže si zapamatovat režim, který byl použit před jejím vypnutím. Po opětovném zapnutí se režim automaticky obnoví.



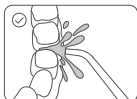
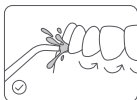
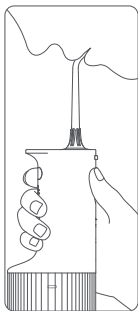
- Jemný režim:  
Jemný tlak vody pro jemné čištění zubů.
- Standardní režim:  
Standardní tlak vody pro účinné čištění.
- Výkonný režim:  
Silný tlak vody pro hloubkové čištění.

## Jak používat sprchu

1. Držte sprchu ve svislé poloze a nakloňte se nad umyvadlo. Stisknutím tlačítka režimu vyberte požadovaný režim a poté vložte trysku do úst a zaměřte se na mezizubní prostory nebo linii dásní. Stisknutím tlačítka pro zapnutí/vypnutí zapnete sprchu. Rty mějte zavřené, aby voda nestříkala, a zároveň si nechte malou mezeru, aby voda plynule tekla z úst do umyvadla.
2. Udržujte proud vody v úhlu 90° s linií dásní. Doporučujeme začít čištění od zadních zubů a postupně vést trysku podél linie dásní směrem k předním zubům a krátce se zastavit v mezizubním prostoru.
3. Po každém použití se doporučuje vyprázdnit nádržku na vodu a nechat sprchu několik sekund běžet naprázdno, aby se zbylá voda uvnitř sprchy vypustila. Otevřete kryt nádržky na vodu pro vysušení na vzduchu nebo stáhněte nádržku na vodu dolů a umístěte tělo sprchy i nádržku na vodu do dobře větraného prostoru. Jakmile je vnitřek nádržky na vodu suchý, zatlačte ji zpět nahoru a zavřete kryt nádržky na vodu.

### ⚠ Varování:

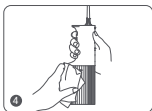
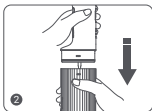
- Nezapomeňte zapnout sprchu s tryskou v ústech.
- Nevyplachujte přímo proti dásním.
- Nevyvíjejte nadměrný tlak tryskou na zuby nebo dásně, protože by mohlo dojít ke spuštění ochrany proti zaseknutí motoru při výkonném režimu. Po aktivaci ochrany se sprcha automaticky zastaví a všechny indikátory režimu budou bíle blikat po dobu 10 sekund, než se vypnou. Chcete-li obnovit normální funkci, jednoduše stiskněte tlačítko pro zapnutí/vypnutí a restartujte sprchu.



## Péče a údržba

### Denní čištění

1. Po použití zapněte ústní sprchu a nechte ji několik vteřin běžet naprázdno, abyste usnadnili odtok zbytkové vody uvnitř sprchy.
2. Jednou rukou držte tělo sprchy a druhou rukou současně stáhněte nádržku na vodu.
3. Nádržku na vodu vypláchněte vodou nebo ji vyčistěte vlhkým hadříkem či kartáčkem.
4. Po vyčištění otřete tělo sprchy a nádržku na vodu do sucha a uložte na chladné místo k vysušení.



### ⚠ Poznámky:

- Teplota vody při čištění by neměla překročit 40 °C.
- K čištění sprchy prosím nepoužívejte žeravé tekutiny, ředidla, alkohol apod.
- Tělo sprchy a nádržku na vodu lze otřít vlhkým hadříkem nebo opláchnout vodou a poté zajistit důkladné vysušení.
- Vnitřek nádržky na vodu lze v případě tvorby vodního kamene vyčistit kartáčkem.
- Před opětovnou montáží nádržky na vodu do těla sprchy se ujistěte, že je vnitřek nádržky na vodu i vnější povrch těla sprchy vysušený.
- Pokud se sprcha nepoužívá delší dobu, je třeba ji vyčistit a po vysušení uskladnit.

### Pravidelná údržba

- Naplňte nádržku na vodu teplou vodou, jejíž teplota nepřesahuje 40 °C. Přidejte jednu polévkovou lžici bílého octa a zapněte sprchu, dokud se nádržka na vodu zcela nevyprázdní. Po vyprázdnění nádržky na vodu pokračujte v provozu sprchy přibližně jednu minutu, dokud se automaticky nevypne. V tomto okamžiku doplňte nádržku na vodu teplou vodou o teplotě nejvýše 40 °C a znovu zapněte sprchu, dokud se nádržka na vodu opět nevyprázdní.

**Poznámka:** Pro zajištění optimálního výkonu výrobku se doporučuje provádět pravidelnou údržbu každé 1–3 měsíce.

# Ochrana životního prostředí

Po skončení životnosti výrobku vyjměte, zlikvidujte a recyklujte vestavěnou baterii

v souladu s místními zákony a předpisy země nebo regionu, kde se výrobek používá.

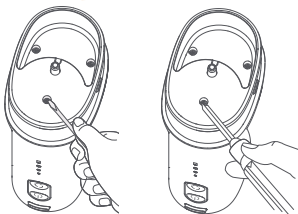
Pokud baterii nelze vyjmout, zlikvidujte ji v přísném souladu s předpisy o likvidaci klasifikovaného domovního odpadu ve vaší oblasti.

## ⚠ VAROVÁNÍ:

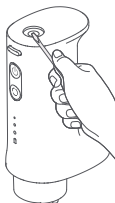
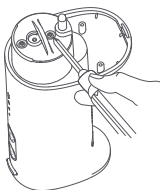
- Nevystavujte baterii ohni, aby nedošlo k jejímu výbuchu nebo uvolnění toxických a nebezpečných látek.
- Nezkratujte baterii, aby nedošlo k jejímu vznícení a vzniku požáru.
- Výrobek nerozebírejte, pokud jej nechcete zlikvidovat, jinak by došlo k jeho poškození.
- Před likvidací spotřebiče je nutné baterii ze spotřebiče vyjmout.
- Při vyjmutí baterie musí být zařízení odpojeno od zdroje napájení.
- Baterii je třeba bezpečně zlikvidovat.

## Vyjmutí dobíjecí baterie

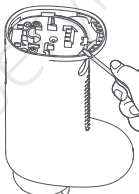
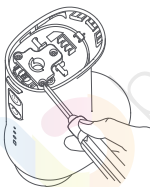
1. Vyjměte nádržku na vodu, odpojte vodní trubku, opatrně vypáčte 3 šroubovací uzávěry ve spodní části sprchy, vyšroubujte postupně 3 šrouby a poté sejměte spodní kryt sprchy.



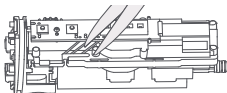
2. Po sejmutí spodního krytu pokračujte v odšroubování 2 šroubů ve spodní části těla sprchy a opatrně vypáče horní kryt sprchy.



3. Odšroubujte 3 šrouby na horní straně sprchy, odstraňte tlačítko pro uvolnění trysky, vytáhněte gumovou záslepku nabíjecího portu a vypáče vnitřní mechanismus.



4. Přestříhnete 3 spojovací vodiče (jeden po druhém) mezi baterií a hlavní deskou těla sprchy a baterii vyjměte.



⚠ Varování:

- Při vyjímání baterie prosím dbejte zvýšené opatrnosti, abyste zabránili případnému zkratu mezi kladným a záporným pólem baterie.
- Po vyjmutí baterie by výrobek neměl být připojen k napájení.

# Řešení problémů

Chyby	Možné příčiny	Řešení
Indikátor stavu nabití baterie se během nabíjení nerozsvítí.	Nesprávné připojení napájecího zdroje	Připojte napájecí zdroj správně
Příliš krátká provozní doba po nabití	Příliš krátká doba nabíjení	Nabijte sprchu
Sprchu nelze zapnout	Nízká úroveň nabití baterie	Nabijte sprchu
Příliš nízký tlak	Ucpaná tryska	Vyměňte trysku
	Poškozený vývod trysky	Vyměňte trysku
	Ucpaná vodní trubka	Vyčistěte spodní část vodní trubky

## Parametry

Název: Ústní sprcha

Model: MEO705

Jmenovité napětí/výkon: 3,7 V = 12 W

Jmenovitý příkon: 5 V = 1 A

Stupeň krytí: IPX7

Doba nabíjení: Přibližně 4 hodiny

Typ baterie: KAN 18650 2200

## Napájecí adaptér

Vstup: 100–240 V~, 50/60 Hz, 0,2 A		Výstup: 5,0 V <sup>mm</sup> 1,0 A, 5,0 W
Publikované informace	Hodnota a přesnost Jednotka	
Výrobce	Jiangxi Jian Aohai Technology Co., Ltd.	—
Identifikátor modelu	A520-050100U-EU1	—
Vstupní napětí	100–240	V~
Frekvence vstupního střídavého proudu	50/60	Hz
Výstupní napětí	5,0	V <sup>mm</sup>
Výstupní proud	1,0	A
Výstupní napájení	5,0	W
Průměrná aktivní účinnost	73,77	%
Účinnost při nízkém zatížení (10 %)	64,588	%
Spotřeba energie bez zatížení	0,075	W





## EU – Prohlášení o shodě

Společnost Xiaomi Communications Co., Ltd. tímto prohlašuje, že je toto zařízení v souladu s příslušnými evropskými směrnici a normami a jejich úpravami. Úplné znění prohlášení o shodě pro EU je k dispozici na následující internetové adrese:

<http://www.mi.com/global/service/support/declaration.html>



Všechny výrobky označené tímto symbolem jsou odpadní elektrická a elektronická zařízení (OEEZ, jak je uvedeno ve směrnici 2012/19/EU), která by neměla být mísena s netříděným domovním odpadem. Místo toho byste měli chránit lidské zdraví a životní prostředí odevzdáním zařízení na sběrném místě, které je určeno k recyklaci odpadních elektrických a elektronických zařízení a stanoveno vládou nebo místními úřady. Správná likvidace a recyklace pomohou zabránit potenciálním negativním dopadům na životní prostředí a lidské zdraví. Více informací o umístění a podmínkách těchto sběrných míst se dozvíte od montážního technika nebo místních úřadů.

Výrobce: Xiaomi Communications Co., Ltd.

Adresa: #019, 9th Floor, Building 6, 33 Xi'erqi Middle Road, Haidian District, Beijing, 100085, China

Další informace naleznete na webových stránkách [www.mi.com](http://www.mi.com)

Verze uživatelské příručky: V1.0

Vyrobeno v Číně

Dovozce:

Beryko s.r.o.

Pod Vinicemi 931/2, 301 00 Plzeň

[www.berko.cz](http://www.berko.cz)