

NÁVOD NA OBSLUHU A ZÁRUČNÝ LIST

VÝFUKOVÉ ČERPADLO

Model: PP42-2-T



SERWIS.NAC.COM.PL

KOMPLEXNÁ SERVISNÁ OBSLUHA



Zabezpečíme vám svätý pokoj



VÝFUKOVÉ ČERPADLO

Model: PP42-2-T.

Výrobca: NAC Sp. z o.o.
Al. Krakowska 39, 05-090 Raszyn
fax: +48 22 314 93 09
www.nac.com.pl, info@nac.com.pl

Centrálny servis - sklad
Strobów 2E, 96-100 Skierniewice
fax: +48 46 819 35 29
serwis.nac.com.pl, serwis@nac.com.pl



Pozor!

**Kým začnete náradie montovať alebo prevádzkovať,
prečítajte si tento návod na použitie.**

Prístroj je určený na obsluhu priestoru okolo domu.

**Používanie zariadenia na profesionálne, poloprofesionálne alebo komerčné účely
ruší platnosť záruky.**

OBSAH

Obsah	3
Technické údaje	3
Opis grafických strán a piktogramov	4
Bezpečnostné pravidlá pre stroje a zariadenia s elektromotorom	4
Všeobecné bezpečnostné predpisy	5
Špecifické bezpečnostné predpisy	7
Zdravotné informácie o látkach vo vnútri zariadenia	8
Informácie o vplyve látok vo vnútri spotrebiča na životné prostredie	8
Informácie o systéme zberu odpadu z elektrických a elektronických zariadení a úlohe domácnosti	8
Bezpečnosť a zodpovednosť výrobcu	9
Zostatkové riziko	9
Aplikácia	9
Príprava na prácu	10
Servis	13
Čistenie a údržba	14
Skladovanie	15
Doprava	15
Kontrola a diagnostika problémov	15
Záruka a servis	17
Schéma zostavy	18
Vyhlásenie o zhode	20
Záručné podmienky	22
Záručný list	23

TECHNICKÉ ÚDAJE

Typ, model	PP42-2-T.
Motor	1E40F-5
Typ motora	Jednovalcový, dvojtaktný, vzduchom chladený
Zmes paliva	Počas prvých 3 hodín prevádzky používame zmes 25:1 (2.5 l benzínu pre každých 100 ml oleja pre dvojtaktné motory), po 3 hodinách prevádzky používame zmes 40:1 (4 l benzínu pre každých 100 ml oleja pre dvojtaktné motory).
Zdvihový objem motora	42,7 cm
Menovitý výkon stroja	6500 obr./min
Maximálny krútiaci moment motora	5500 obr./min
Objem palivovej nádrže	1,2 l
Spotreba paliva	0,84 l
Maximálne otáčky motora pri voľnobežných otáčkach	200 obr./min
Maximálna produktivita	8 m ³ /h
Maximálna hĺbka odsávania	8 m
Priemer sacieho/vypúšťacieho potrubia	25,4 mm
Maximálna výška vybitia	25 m
Zaručená hladina akustického výkonu LWA	113 dB (a)
Hmotnosť zariadenia	7,9 kg
Rok výroby	2024

Zariadenie pozostáva z:

- výfukové čerpadlo,
- hadicové armatúry,
- hadicové svorky,
- pečate pre odbory,
- kôš (filter) na hadicu,
- skrutkovače a kľúče,
- Návod na obsluhu, vyhlásenie o zhode ES, záručné podmienky a záručný list.

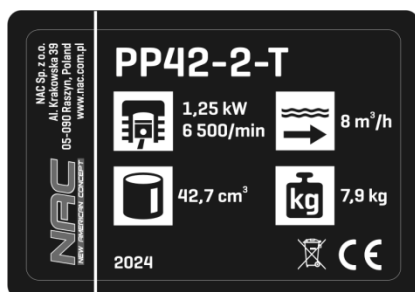
POZOR! Čerpadlo nie je vybavené hadicou (hadicou) na čerpanie vody.

OPIS GRAFICKÝCH STRÁN A PIKTOGRAMOV



1. Pozor! Nebezpečenstvo. Buďte veľmi opatrní.
2. Dôležité! Prečítajte si pokyny a dodržiavajte varovania.
3. Zariadenie uchovávajte mimo dosahu detí.
4. Používajte ochranné okuliare a ušné vankúšiky.
5. Nebezpečenstvo požiaru alebo výbuchu. Benzín je vysoko horľavý.
6. Poznámka: Horúci povrch môže spôsobiť popáleniny.
7. Poznámka: Pred údržbou a/alebo opravou odpojte vysokonapäťové potrubie od zástrčky.
8. Držte ruky a nohy v blízkosti rotujúcich častí.
9. Poznámka: Výfukové plyny sú zdraviu škodlivé. Hrozí nebezpečenstvo otravy alebo udusenía. Zariadenie nepoužívajte v uzavretom priestore. Udržujte bezpečnú vzdialenosť od budov.

Iné označenia na stroji



Typový štítok



Zaručená hladina
akustického výkonu

Typový štítok sa nachádza na kryte jednotky. Informácie na štítku sú potrebné na identifikáciu príslušných náhradných dielov a servisných úkonov.

Tento návod by sa mal považovať za neoddeliteľnú súčasť stroja. Mal by sa skladovať na mieste, ktoré je pre neho určené, aby bol ľahko dostupný. Nezabudnite dať tento pokyn novému majiteľovi alebo používateľovi, ak zariadenie opätovne predáte alebo ho dáte niekomu inému.

Bezpečnostné pravidlá pre stroje a zariadenia s elektromotorom

Zariadenie sa považuje za vhodné na použitie v krajinách s miernym, rovnomerne vlhkým podnebím. Môže sa používať aj v iných krajinách.



VAROVANIE!

- Pozorne si prečítajte pokyny. Oboznámte sa s bezpečnostnými predpismi pre elektricky poháňané zariadenia a radiacie systémy a správnym používaním zariadenia.

- Nedodržanie nasledujúcich upozornení a bezpečnostných opatrení môže mať za následok úraz elektrickým prúdom, požiar a/alebo vážne zranenie.
- Tento návod si odložte na neskoršie použitie.
- Toto zariadenie nie je určené na používanie osobami (vrátane detí) so zníženou fyzickou, zmyslovou alebo mentálnou kapacitou alebo osobami bez skúseností alebo znalostí o spotrebiči, pokiaľ sa to nevykoná pod dohľadom alebo v súlade s pokynmi na používanie, ktoré poskytujú osoby zodpovedné za ich bezpečnosť.
- Zariadenie nepoužívajte deťmi, dospelými do 16 rokov alebo osobami, ktoré nie sú oboznámené s návodom na použitie zariadenia.

VŠEOBECNÉ BEZPEČNOSTNÉ PREDPISY

Bezpečnosť na pracovisku

- Udržujte pracovnú plochu upratanú a dobre osvetlenú. Poruchy a zlé osvetlenie prispievajú k nehodám.
- Nedovoľte deťom a pozorovateľom používať elektrické motorové vybavenie. Rozptýlenie môže spôsobiť, že stratíte kontrolu nad zariadením. Elektrické záhradné zariadenie uchovávajte mimo dosahu okolostojacich osôb.
- Prevádzkovateľ alebo používateľ je zodpovedný za nehody alebo riziká pre iné osoby alebo životné prostredie.

Bezpečná manipulácia s palivom

- Spaľovací motor je určený na pohon benzínovej alebo palivovej zmesi (**pozri typ paliva v špecifikáciách zariadenia**).
- Benzín skladujte iba v nádobách špeciálne pripravených na tento účel (kanistre).
- Benzín skladujte mimo dosahu nebezpečenstva požiaru, ako je kotol, oheň, otvorený plameň, kde sú elektrické iskry, zvýšené teploty, zváracie iskry alebo iné zdroje tepla, ktoré môžu vznietiť palivo.
- Palivovú nádrž naplňte iba na otvorenom priestranstve.
- Počas prevádzky alebo plnenia palivovej nádrže je mimoriadne nebezpečné fajčiť alebo používať otvorený plameň.
- Pred naplnením nádrže palivom vždy zastavte a ochladzujte motor.
- Nádrž nenapĺňajte nad dolným okrajom plniaceho hrdla, benzín má vysokú tepelnú rozťažnosť.
- V prípade rozliatia rozliaty benzín okamžite utrite suchou handričkou.
- Pri plnení palivovej nádrže dávajte mimoriadny pozor, aby ste nevyliali palivo na oblečenie. Benzín namočené oblečenie môže zachytiť oheň, takže ho okamžite zmeniť.
- Po naplnení nádrže palivom tesne zatvorte uzáver nádrže a pred naštartovaním motora presuňte nádobu s palivom na miesto vzdialené najmenej 3 m od miesta plnenia.
- Pred naštartovaním motora skontrolujte tesnosť celého palivového systému, najmä palivovej nádrže, palivových potrubí, konektorov, uzáveru plniaceho hrdla a priestoru karburátora. Ak zistíte únik v palivovom systéme, motor neštartujte, pretože by to mohlo spôsobiť požiar.
- Nepracujte vo výbušnom prostredí, ako sú horľavé kvapaliny, plyny alebo prach. Zariadenie môže vytvárať iskry, ktoré môžu vznietiť prach alebo výpary.
- Zariadenie nepoužívajte, ak máte problémy s jeho vypnutím. Akékoľvek zariadenie, ktoré nie je možné zapnúť alebo vypnúť pomocou konektora, je nebezpečné a musí sa opraviť.
- Zariadenie neskladujte v priestoroch s plnou palivovou nádržou. Benzínové výpary sú horľavé a nebezpečné pre zdravie.

POZOR! Zabráňte vdychovaniu benzínových a výfukových plynov. Benzín, benzínové výpary a výfukové plyny môžu spôsobiť otravu. Zariadenie nepoužívajte v uzavretom alebo nedostatočne vetranom priestore. Ak máte bolesť hlavy, nevoľnosť, problémy so sluchom alebo zrakom, okamžite prestaňte pracovať.

Osobná bezpečnosť

- Bud'te predvídateľní, pozorujte, čo robíte, a bud'te rozumní pri práci s elektrickým zariadením. Zariadenie nepoužívajte, ak ste unavení alebo pod vplyvom drog, alkoholu alebo liekov. Moment nepozornosti pri používaní elektrického náradia môže spôsobiť vážne zranenie.
- Musia sa používať ochranné prostriedky. Vždy používajte ochranné okuliare. Používanie ochranných prostriedkov, ako je maska proti prachu, protišmyková obuv, prilba alebo ochrana sluchu, za vhodných podmienok zníži zranenie osôb.
- Pred spustením elektrického náradia je potrebné odstrániť všetky tlačidlá. Ak necháte kľúč v rotujúcej časti elektrického náradia, môže dôjsť k zraneniu osôb.
- Nepozerajte príliš ďaleko. Musíte stáť pevne a udržiavať rovnováhu po celú dobu. To umožní lepšiu kontrolu v nepredvídateľných situáciách.
- Oblečte sa vhodne. Nenoste voľné oblečenie alebo šperky. Udržujte vlasy, oblečenie a rukavice v blízkosti pohyblivých častí. Voľné oblečenie, šperky alebo dlhé vlasy sa môžu zachytiť pohybujúcimi sa časťami.
- Pri práci držte náradie za prídavné rukoväte, ak sú vo výbave. Strata kontroly nad nástrojom nesie riziko zranenia.
- Zariadenie nepoužívajte, ak máte problémy s jeho vypnutím. Akékoľvek zariadenie, ktoré nie je možné zapnúť alebo vypnúť pomocou konektora, je nebezpečné a musí sa opraviť.



Napriek použitiu bezpečného dizajnu konštrukčnými, ochrannými opatreniami a dodatočnými ochrannými opatreniami je počas prevádzky vždy riziko zvyškového poranenia.

Používanie a starostlivosť o zariadenie

- Náradie nepreťažujte. Použite náradie s výkonom potrebným na vykonanie práce. Správne elektrické náradie vám umožní pracovať lepšie a bezpečnejšie pod zaťažením, pre ktoré bolo navrhnuté.
- Keď sa elektrické náradie nepoužíva, udržiajte ho mimo dosahu detí. Nedovoľte nikomu, aby sa oboznámili s elektrickým náradím alebo touto príručkou, aby ho používal. Elektrické náradie a vybavenie sú nebezpečné v rukách nevyškolených používateľov.
- Elektrické náradie sa musí udržiavať. Skontrolujte, či nie sú pohyblivé časti zarovnané alebo či nie sú navzájom spájané, či nie sú prasknuté časti a či nie sú prítomné iné faktory, ktoré by mohli ovplyvniť činnosť elektrického náradia. Ak zistíte poškodenie, pred použitím opravte elektrické náradie. Príčinou mnohých nehôd je neprofesionálny spôsob opravy a/alebo údržby elektrického náradia.
- Pred použitím zariadenia vymeňte všetky chybné, opotrebované alebo poškodené časti. Ak sa výstražné značky na jednotke stanú nečitateľnými alebo poškodenými, vymeňte ich.
- Výstražné štítky a náhradné diely si môžete objednať u NAC servisu a autorizovaných predajcov.
- Používajte elektrické náradie, vybavenie, pracovné náradie atď. v súlade s touto príručkou, pričom zohľadnite podmienky a typ prác, ktoré sa majú vykonať. Použitie elektrického náradia spôsobom, ktorý nie je určený, môže byť nebezpečné.

Prevádzka a používanie náradia vybaveného batériou

- Pred vložením batérií do elektrického náradia sa uistite, že vypínač elektrického náradia je v polohe „OFF“. Vloženie batérií do elektrického náradia, keď je vypínač v polohe „on“ (Zap.), môže spôsobiť vážne zranenie.
- Používajte iba nabíjačku odporúčanú výrobcom. Použitie nabíjačky na nabíjanie iných typov batérií môže spôsobiť požiar.
- Nikdy nepoužívajte iné batérie ako tie, ktoré odporúča výrobca. Použitie iných batérií môže spôsobiť vážne zranenie alebo požiar.
- Keď sa elektrické náradie nepoužíva, vyberte batériu. Batériu uchovávajte mimo dosahu kovových predmetov, ako sú papierové spony, mince, kince, skrutky atď., ktoré môžu skratovať svorky akumulátora. Skrat pólov akumulátora môže spôsobiť popáleniny alebo požiar.

- V extrémnych podmienkach môže batéria uniknúť. Je nevyhnutné vyhnúť sa kontaktu s ním. Ak náhodou narazíte do kontaktu s kvapalinou, okamžite ich opláchnite vodou. Ak tekutina vnikne do očí, okamžite kontaktujte lekára. Kvapalina unikajúca z batérie môže spôsobiť podráždenie alebo popáleniny.
- **POZOR!** Nabíjačky a napájacie zdroje pre batériové zariadenia sú určené pre vnútorné použitie v suchom prostredí.
- Je zakázané používať nabíjačky a napájacie zdroje vonku alebo v miestnostiach s vysokou vlhkosťou, ako sú kúpeľne alebo pivnice.



Nebezpečenstvo zásahu elektrickým prúdom a/alebo poškodenia zariadenia.

Opravte

- Pred akýmkoľvek nastavením, výmenou dielov alebo skladovaním vyberte vodič zapalovacej sviečky. Takéto preventívne bezpečnostné opatrenia znižujú riziko náhodného spustenia elektrického náradia.
- Opravu nechajte vykonať kvalifikovaná osoba, ktorá používa iba originálne náhradné diely. Tým sa zabezpečí, že zariadenie bude naďalej bezpečne fungovať. Odporúčame, aby ste servis vykonávali autorizovaným predajcom NAC.



POZOR!

Riziko uškrtenia detí pri hraní s obalom.

Obal uchováajte mimo dosahu detí.

ŠPECIFICKÉ BEZPEČNOSTNÉ PREDPISY PRE VÝFUKOVÉ ČERPADLÁ



Varovanie

- Čerpadlo nespúšťajte nasucho, pretože môže byť vážne poškodené.
- Kosačku používajte len v dobrom stave, vykonajte potrebné úkony alebo sa v prípade potreby obráťte na servisného pracovníka. Odporúča sa, aby ste používali služby autorizovaného poskytovateľa služieb NAC.
- Pred začiatkom práce si prečítajte návod na obsluhu čerpadla.
- Dodržiavajte všetky bezpečnostné a prevádzkové predpisy uvedené v používateľskej príručke.
- Oboznámte sa s prevádzkou ovládacích prvkov a všetkých zariadení čerpadla, s prevádzkou a funkciami, pretože môže byť príliš neskoro počas prevádzky.
- Používajte ochranné prostriedky, ako sú okuliare a chrániče sluchu.
- Zariadenie nepoužívajte deťmi.
- Okolostojace osoby, najmä deti a domáce zvieratá, by nemali byť v oblasti čerpadla.
- Pred každým spustením skontrolujte, či:
 - zariadenie je zostavené podľa pokynov;
 - zariadenie pracuje,
 - bezpečnostné zariadenia (napr. kryt ventilátora) sú v dobrom prevádzkovom stave.
- Naštartujte motor podľa pokynov.
- Neplňte palivovú nádrž, keď je motor v činnosti alebo horúci.
- Uistite sa, že je uzáver palivovej nádrže v dobrom stave a vždy je riadne dotiahnutý.
- Pred nastavením, čistením alebo údržbou zariadenie vypnite a odpojte vysokonapäťový kábel zo zapalovacej sviečky a uistite sa, že v blízkosti nie sú žiadne deti ani tretie osoby.
- Nezabudnite, že v nádrži zariadenia môže byť palivo. Bezpečnostné predpisy pre manipuláciu s palivom sú uvedené v tejto príručke v: „Bezpečnosť paliva“.
- Nepoužívajte čerpadlo s poškodenými krytmi alebo bez ochranných zariadení, napr. kryt chladiaceho ventilátora motora atď., nainštalované
- Počas prevádzky nepohybujte čerpadlom, pretože čerpadlo by malo byť na vodorovnej rovine.

- Zariadenie nezdvíhajte ani nepresúvajte, keď je motor v činnosti.
- Pred ponechaním zariadenia bez dozoru ho chráňte pred neželaným použitím.
- Zariadenie nikdy nenechávajte bez dozoru, keď je motor v činnosti.
- Vypnite motor a počkajte, kým sa úplne nezastaví pred:
 - odblokovanie zablokovanej hadice,
 - opravte alebo nastavujte zariadenie.
- Počas prepravy chráňte čerpadlo pred štartovaním vybratím potrubia zo zapalovacej sviečky.

V prípade nehody alebo poruchy

V prípade nehody zariadenie okamžite vypnite a vyhľadajte pomoc (ak si to situácia vyžaduje)!

V prípade poruchy zariadenie vypnite a obráťte sa na autorizovaného servisného pracovníka, aby chybu odstránil.

ZDRAVOTNÉ INFORMÁCIE O LÁTKACH VO VNÚTRI ZARIADENIA

V zariadení sa nachádza malé množstvo maziva a/alebo oleja, a preto je látka potenciálne nebezpečná pre vaše zdravie.

Keď sa zmes dostane do kontaktu s očami, môže dôjsť k miernemu stupňu podráždenia očí (sčervenanie spojovky). Odporúča sa látku opláchnuť teplou vodou.

Kontakt s pokožkou môže niekedy spôsobiť začervenanie, podráždenie a suchosť pokožky, najmä pri dlhšom kontakte. Odporúča sa umyť látku teplou vodou.

Požitie maziva môže spôsobiť podráždenie slizníc gastrointestinálneho traktu (nevoľnosť, vracanie, hnačka, bolesť brucha).

Indikácie pre okamžitú lekársku pomoc a osobitné zaobchádzanie s obeťou: Rozhodnutie o záchrannom postupe prijme lekár po dôkladnom posúdení stavu obete. Symptomatická liečba.

INFORMÁCIE O VPLYVE LÁTKO VO VNÚTRI SPOTREBIČA NA ŽIVOTNÉ PROSTREDIE

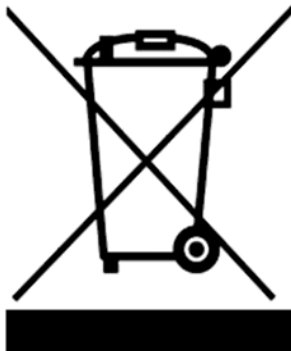
Látky a komponenty zariadenia môžu byť nebezpečné pre životné prostredie.

INFORMÁCIE O SYSTÉME ZBERU ODPADU Z ELEKTRICKÝCH A ELEKTRONICKÝCH ZARIADENÍ A ÚLOHE DOMÁCNOSTI

1. Každý zákazník môže opustiť použité zariadenie v obchode, kde si kúpil nové zariadenie, pretože obchod je povinný vziať staré zariadenie zadarmo, ak sa tam kúpi nové zariadenie rovnakého typu a funkcie.
2. Každý zákazník môže vrátiť odpad z elektrických a elektronických zariadení v mieste dodania. Vzhľadom na platné predpisy je distribútor, ktorý poskytuje kupujúcemu (objednávateľovi) domáce vybavenie, povinný bezplatne vyzbierať odpadové zariadenie z domácností v mieste dodania tohto zariadenia za predpokladu, že použité zariadenie je rovnakého typu a vykonáva rovnaké funkcie ako dodané zariadenie.
3. Každý zákazník môže opustiť použité zariadenie vo veľkom obchode bez toho, aby si musel kúpiť nové. V súlade s platnými predpismi, sklady s plochou predaja zariadení určených pre domácnosti min. od 400 m² sa vyžaduje, aby v bezprostrednej blízkosti tohto zariadenia alebo v jeho bezprostrednej blízkosti bezplatne akceptovali domáce spotrebiče, ktorých žiadny z vonkajších rozmerov nepresahuje 25 cm, bez toho, aby bolo potrebné kupovať nové domáce spotrebiče.
4. Každý zákazník môže použiť použité zariadenie na zberné miesto. Informácie o najbližšom mieste nájdete na webovej stránke obce alebo na nástenke radnice.
5. Ak sa rozhodnete opraviť zariadenie na servisnom mieste a oprava zariadenia je z technických dôvodov nerentabilná alebo nemožná, služba je povinná bezplatne prijať zariadenie.

6. Domácnosť zohráva veľmi dôležitú úlohu pri prispievaní k opätovnému použitiu a obnove použitého vybavenia. Správna manipulácia s odpadovými zariadeniami zabraňuje možným negatívnym dôsledkom na životné prostredie a ľudské zdravie.

Takto zhromaždené zariadenie ide do špecializovaných spracovateľských závodov, kde sa z neho najskôr odstránia nebezpečné komponenty. Zvyšné komponenty sa budú recyklovať a recyklovať. Každé zariadenie napájané elektrickou energiou alebo batériami musí byť označené symbolom prečiarknutého koša:



Symbol prečiarknutého smetného koša na zariadení, obale alebo sprievodných dokumentoch naznačuje, že výrobok sa nesmie likvidovať v kombinácii s iným odpadom. Používateľ je zodpovedný za odovzdanie použitého zariadenia na určené zberné miesto pre správne spracovanie. Zároveň označenie naznačuje, že zariadenie bolo uvedené na trh po 13. Auguste 2005

Použité zariadenie nelikvidujte spolu s iným odpadom!
Ohrozujú za to finančné sankcie.

Správna manipulácia s odpadovými zariadeniami zabraňuje možným následkom na životné prostredie a ľudské zdravie.

Zároveň šetríme prírodné zdroje našej Zeme opätovným použitím surovín získaných zo spracovania zariadenia.

BEZPEČNOSŤ A ZODPOVEDNOSŤ VÝROBCU

Akémkoľvek použitiu kosačky, ktoré nie je opísané v tomto návode, sa považuje za nesprávne a výrobca nezodpovedá za škody alebo škody spôsobené takýmto konaním.

Správne používanie zahŕňa aj dodržiavanie prevádzkových, údržbových, skladovacích a opravárenských podmienok stanovených výrobcom.

Aby sa zabránilo nehodám, musia sa dodržiavať všetky pravidlá bezpečného používania a predchádzania nebezpečenstvám.

Akémkoľvek zmeny konštrukcie zariadenia vykonané používateľom môžu ovplyvniť bezpečnosť stroja a zbaviť výrobcu zodpovednosti za poškodenie alebo zranenie.

ZVÝŠKOVÉ RIZIKO

Hoci výrobca je zodpovedný za konštrukciu zariadenia na odstránenie nebezpečenstva, niektoré prvky rizika počas prevádzky sú nevyhnutné. Zvyškové riziko je spôsobené nesprávnym správaním používateľa.

Najväčšie nebezpečenstvo predstavuje vykonávanie nasledujúcich zakázaných činností:

- používanie spotrebiča deťmi,
- používanie zariadenia na iné účely ako tie, ktoré sú opísané v používateľskej príručke,
- používanie zariadenia osobami, ktoré nie sú oboznámené s používateľskou príručkou,
- zariadenie používajte s poškodenými krytmi alebo krytom a bez riadne nainštalovaných bezpečnostných zariadení.

Ak budete postupovať podľa pokynov uvedených v návode na používanie, zvyškové riziko môžete pri používaní zariadenia odstrániť. Existuje riziko, ak nedodržíte vyššie uvedené odporúčania.

APLIKÁCIA

Zariadenie je určené len na kosenie trávnikov v súlade s popisom a bezpečnostnými pravidlami v tomto návode. Motorové čerpadlo je určené výhradne na domáce použitie v zavlažovaní, záhradníctve a na čerpanie a čerpanie vody zo všetkých druhov nádrží, rybníkov, rybníkov atď. Používa sa aj pri renovačných a stavebných prácach na odstránenie vody zo všetkých druhov výkopov a priehlbín v zemi. Výhodou spaľovacích čerpadiel je, že sa môžu používať všade tam, kde nie je prístup k elektrickej sieti a je potrebné čerpať vodu. Čerpadlo je určené na prerušovanú a krátkodobú prevádzku. Iné použitie môže byť pre používateľov nebezpečné a môže spôsobiť poškodenie zariadenia.

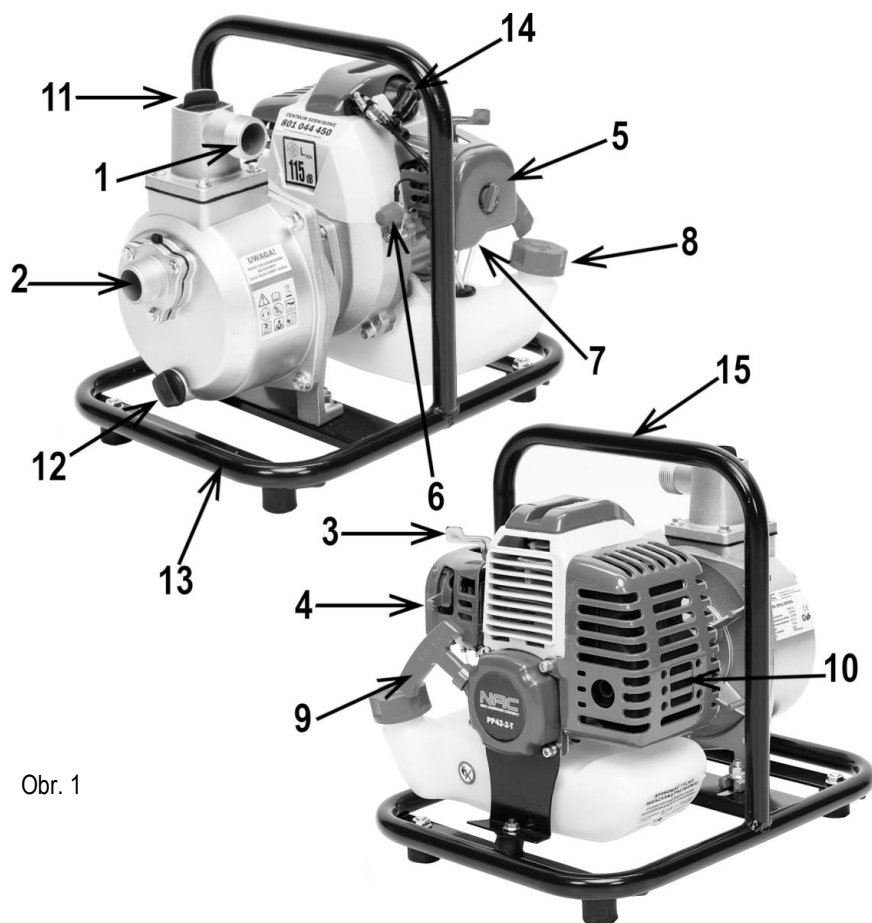
Stroj sa nesmie používať, ale nesmie sa obmedzovať len na:

- čerpanie bahna,
- čerpanie agresívnych kvapalín (napr. benzín, olej, masť, rozpúšťadlá, kyseliny, zásady, tuky, slaná voda atď.),
- vypúšťanie nečistôt (čerpanie odpadových vôd stolicou).

PRÍPRAVA NA PRÁCU

Prečítajte si tento návod na použitie a zariadenie. Motorové čerpadlo dodáva výrobca v kartónovom obale v čiastočne rozobranom stave. Po konzultácii s návodom na obsluhu a výkresmi zostavy by nemalo byť ťažké zariadenie zostaviť.

Konštrukcia a popis kosačky



Obr. 1

1. Výstup (výboj)
2. Prívodná objímka
3. Páka akcelérátora
4. Sacia páka
5. Vzduchový filter
6. Spínač zapnutia/vypnutia zapalovania
7. Palivové čerpadlo
8. Palivová nádrž
9. Štartovacia páka
10. Tlmič
11. Uzáver plniaceho hrdla vody bloku čerpadla
12. Vypúšťacia zátka vody z bloku čerpadla
13. Stojan
14. Zapalovacia sviečka

Pred začiatkom práce sa uistite, že čerpadlo pracuje správne a že je bezpečné ho používať.

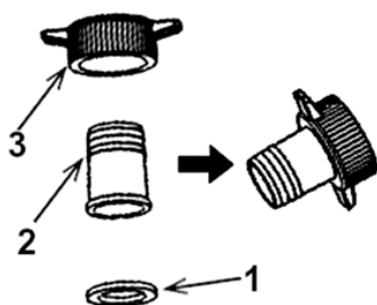
Montáž

Všetky časti čerpadla sú zostavené z výroby. Pripojte len hadice nasávania a vypúšťania.

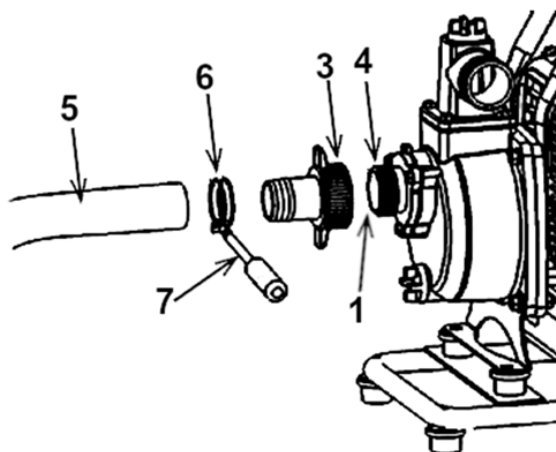
Montáž sacích hadíc

Nepoužívajte hadice s priemerom menším ako priemer nasávacieho otvoru. Minimálny vnútorný priemer hadice je 25 mm (1 palca).

- Namontujte poistnú maticu 3, hadicovú prípojku 2 a tesniacu podložku 1 spolu, ako je znázornené na **obr. 2**.
- Pevne dotiahnite maticu, ktorá zaisťuje hadicu 3 k nasávaciemu otvoru čerpadla 4. (Obr. 3)

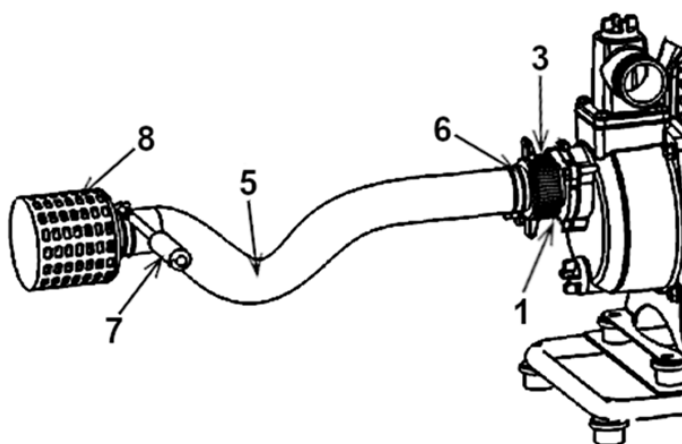


Obr. 2



Obr. 3

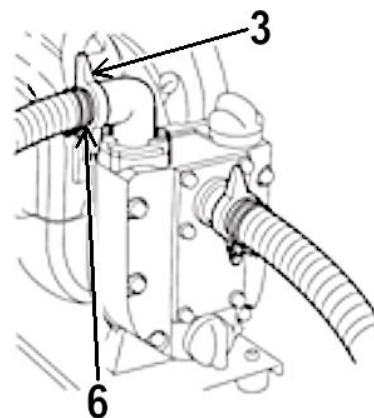
- Pripojte saciu hadicu **5** k saciemu otvoru **4** pomocou predtým zloženej poistnej matice **3**, aby ste zabránili vniknutiu vzduchu a strate sacej sily. Zaistite hadicu pomocou upínacieho popruhu **6**, ktorý sa musí utiahnuť skrutkovačom **7**. Pri každej inštalácii hadice skontrolujte, či je tesniaca **podložka 1** v dobrom stave. (**Obr. 3**)
- Nainštalujte sací kôš (filter) **8** na druhý koniec sacej hadice **5**. Puzdro zvonu pomôže chrániť čerpadlo pred nečistotami, ktoré môžu poškodiť čerpadlo. (**Obr. 4**)



Obr. 4

Inštalácia čerpacích hadíc

Čerpadlo je tiež vybavené výstupným (vypúšťacím) portom **1** (**obr. 1**), ku ktorému musí byť pripojená hadica na vypúšťanie vody (nie je súčasťou dodávky) pomocou káblovej pásky (**obr. 5**). Použite pružnú gumovú hadicu alebo plastovú hadicu s veľkým priemerom, pretože použitie hadice s malým priemerom spôsobí ďalšie namáhanie čerpadla a zníži jeho účinnosť. Ak je hadica vybavená uzatváracím ventilom alebo dýzou, nezatvárajte ventil na výstup vody, pretože by sa mohlo prehriať čerpadlo.



Obr. 5

Zmes paliva

Pred začatím používania si prečítajte bezpečnostné pokyny, pokyny na používanie, manipuláciu a skladovanie uvedené v tomto návode na použitie. Pred prvým naštartovaním naplňte palivovú nádrž.

Používajte bezolovnatý benzín Eurosuper 95 a syntetický alebo polosyntetický olej pre dvojtaktné vysokorychlostné motory.

Odporúčaný pomer zmesi:

Podmienky	Benzín: Olej
Až 3 hodín prevádzky	25, 1
Po 3 hodinách prevádzky	40, 1

Tabuľka pre zmes 25:1

Množstvo benzínu v litroch	1	2	3	4	5
Množstvo oleja v ml	40	80	120	160	200

Tabuľka pre zmes 40:1

Množstvo benzínu v litroch	1	2	3	4	5
Množstvo oleja v ml	25	50	75	100	125

POZOR! Väčšina problémov s motorom je spôsobená nesprávnou alebo zastaranou zmesou, používaním zastaraného paliva alebo nesprávnym olejom. Nepoužívajte benzín skladovaný dlhšie ako 30 dní na prípravu zmesi, po ktorej môže stratiť svoje vlastnosti a rozseknúť a vyzrážať. V opačnom prípade môže dôjsť k poškodeniu motora, znečisteniu systému prívodu paliva, upchaniu palivového filtra alebo zaneseniu motora. Používanie oleja a derivátov typu „MIXOL“ a olejov pre 4-taktné motory je zakázané. Pripravená zmes by sa nemala uchovávať dlhšie ako 30 dní, po tomto období môže stratiť svoje kvalitatívne a mazacie vlastnosti. Ak plánujete prestať používať zariadenie dlhšie ako niekoľko dní, vyberte palivo z palivovej nádrže a systému prívodu paliva spaľovaním zmesi až do konca. Nemiešajte v palivovej nádrži. Aby ste správne pripravili palivovú zmes, najprv nalejte benzín do špeciálnej nádoby (kanister), potom olej a premiešajte.



Pozor!

Práce na palive by sa mali vykonávať vonku, na otvorenom priestranstve mimo zdrojov ohňa, iskier a plameňov. Pri dopĺňaní paliva by mal byť motor zastavený, nefajčíte, nepoužívajte mobilný telefón. Pri dopĺňaní paliva nesmie byť motor horúci. Zamerajte sa na činnosť. Pred každým použitím pretrepte nádobu palivovej zmesi alebo palivovú nádrž čerpadla (možné delaminovanie zmesi).

Naplnenie palivovej nádrže:

Vyberte uzáver plniaceho hrdla paliva a naplňte zmes lievikovím, pričom dávajte mimoriadny pozor, aby ste nevyliali palivo.

Ak sa palivo rozlialo, utrite ho suchou handričkou.

Dôležité! Ak je hladina paliva v nádrži príliš nízka (menej ako 1/3 objemových jednotiek), motor môže bežať nestabilný. Počas prevádzky skontrolujte hladinu paliva v nádrži.

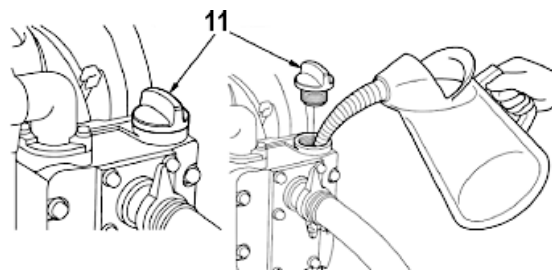
Pozor! Benzínové pary sú horľavé. Pred spustením čerpadla sa uistite, že čerpadlo nie je vzdialené menej ako 3 m od palivových nádrží.

Plnenie čerpadla

Pred naštartovaním motora naplňte čerpadlo vodou.

Ak to chcete urobiť, musíte:

- Odskrutkujte plniacu zátku **11** (obr. 6) v bloku čerpadla,



Obr. 6

- naplňte čerpadlovú komoru vodou,
- vráťte uzáver plniaceho hrdla na miesto a pevne ho dotiahnite.

POZOR! Ak je čerpadlo v suchu, poškodí sa tesnenie čerpadla. Ak bolo čerpadlo spustené na sucho, ihneď zastavte motor a nechajte ho pred plnením čerpadla vychladnúť.

Suché plnenie čerpadla zruší záruku.

SERVIS

Používanie zariadenia by nemalo byť ťažké, ale musíte dodržiavať bezpečnostné pravidlá.

Štartovanie motora

Pred naštartovaním motora:

- naplňte palivovú nádrž palivovou zmesou,
- uistite sa, že komora čerpadla bola zaplavená vodou,
- skontrolujte, či je na zapalovacej sviečke potrubie,
- skontrolujte čistotu vzduchového filtra.

Spustenie motora kosačky:

- Presuňte páku akceleračtoru **3 (obr. 7)** (ak je vo výbave) do polohy „VYSOKÁ“. POZOR! Vždy naštartujte motor s plynovou pákou v rýchlej polohe.
- Pre motory vybavené spínačom zapalovania **6 (obr. 1)** otočte spínač do polohy ON,
- Presuňte páku ovládania príjmu **4 (obr. 7)** do polohy odsávania (páka v zatvorenej polohe), aby sa zmes paliva obohatila o studený štart,
- Jemne potiahnite držiak kábla štartéra **9 (obr. 7)** smerom k sebe, aby ste odstránili vôľu štartéra, a keď je odpor silno a rázne (bez trhania), vytiahnite kábel a nechajte ho pomaly vrátiť na svoje miesto. Neuvoľňujte držiak kábla, kým kábel nepritiahne spätný systém štartéra.

Ak sa motor nenašartuje po 3-4 zdvihoch, postupujte podľa pokynov v časti riešenie problémov.

- Po naštartovaní motora musí byť sací výkon nastavený na hodnotu 1/2, a keď motor beží hladko, sanie musí byť vypnuté (sacia páka v OTVORENEJ polohe). V tejto polohe sa teplý motor znovu naštartuje.

Vypnutie motora:

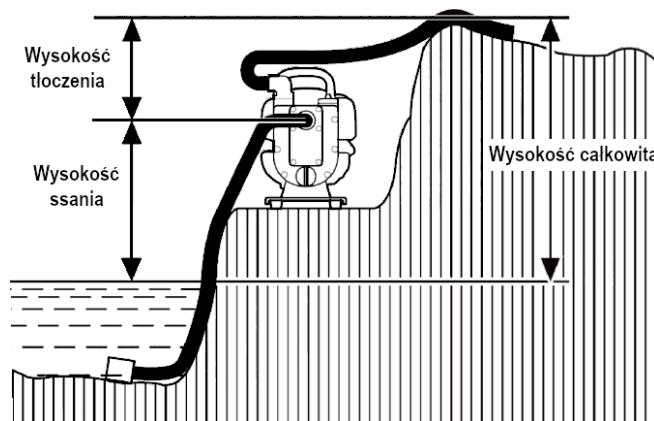
- Presuňte páku akceleračtoru **3 (obr. 7)** do dolnej polohy a nechajte motor bežať asi pol minúty,
- Otočte spínač zapalovania **6 (obr. 1)** do polohy STOP (poznámka: Okamžite otočte spínač zapalovania do polohy STOP, aby ste v prípade núdze zastavili motor.)

Pomocou čerpadla

Pre čo najlepší výkon čerpadla umiestnite čerpadlo blízko hladiny vody a použite hadicu so správnym prierezom a dĺžkou. To vám umožní dosiahnuť najvyššiu účinnosť s najkratším časom odsávania.

Pri zvyšovaní výšky zdvihu klesá kapacita čerpadla. Dĺžka, typ a veľkosť sacích a vypúšťacích hadíc môže výrazne ovplyvniť výkon čerpadla.

Minimalizáciou výšky nasávania umiestnením čerpadla blízko hladiny vody znižujeme čas samočinného odsávania a zvyšujeme účinnosť čerpadla.



Obr. 8

Sacia hadica musí byť zosilnená (zosilnená), aby sa zabránilo jej kolapsu.

Výkon čerpadla je najvyšší, keď je čerpadlo umiestnené v blízkosti vodného zrkadla a sacie potrubia sú krátke.

ČISTENIE A ÚDRŽBA



Varovanie

- Pred vykonávaním opráv alebo údržby sa uistite, že je kosačka odpojená od elektrickej siete a v blízkosti sa nenachádzajú žiadne deti ani tretie strany.
- Všetky matice, skrutky a skrutky udržiavajte v dobrom stave, aby ste sa uistili, že stroj bude pracovať bezpečne.



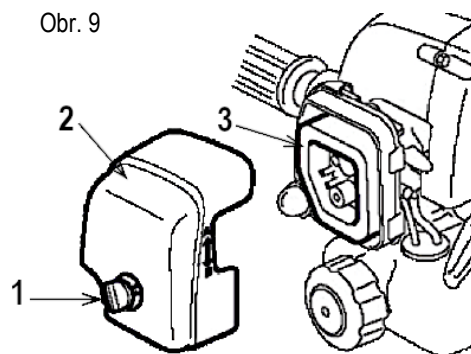
Čerpadlo nevyžaduje typickú údržbu. Po práci vyčistite čerpadlo a skontrolujte stav zariadenia pomocou vonkajšej kontroly a vyhodnotenia stavu čerpadla a skontrolujte stav matice horného telesa a skrutiek, ktoré by mali byť riadne dotiahnuté, aby sa puzdro čerpadla neuvolnilo. Po použití vyčistite kryt a vetracie otvory, napríklad prúdom vzduchu (tlak nie viac ako 0.3 MPa), kefou alebo suchou handričkou bez použitia chemikálií alebo čistiacich prostriedkov. Kryt je možné čistiť aj prúdom čistej vody. Ak sa sacie otvory zablokujú, vyčistite ich pomocou tupého nástroja a dávajte pozor, aby ste nepoškodili gumový klapkový ventil. Po približne 1-2 hodinách je potrebné vykonať prvú údržbu čerpadla.

Vymeňte vzduchový filter

Znečistený vzduchový filter zvyšuje spotrebu paliva a znižuje účinnosť spaľovacieho motora. Stav vzduchového filtra kontrolujte každých 25 prevádzkových hodín. Filter je potrebné vymeniť po každých 100 hodinách prevádzky alebo skôr, ak je znečistený (**obr. 9**).

- Stlačte upevňovacie háky puzdra filtra alebo odskrutkujte skrutku **1** (**obr. 9**), ktorá zaisťuje kryt filtra.
- Otvorte kryt **2** (**obr. 9**).
- Vyberte vzduchový filter **3** (**obr. 9**).
- Ak filter nie je poškodený:
 - Špongiu filtra **3** (**obr. 9**) umyte saponátom a vodou,
 - špongiu vysušte čistou handričkou,
 - špongiu namočte do oleja.
- Ak je filter poškodený alebo poškodený, vymeňte ho za nový.
- Nainštalujte všetky prvky vzduchového filtra a uistite sa, že sú správne umiestnené.
- Založte kryt vložení háčikov do drážok v puzdre filtra alebo dotiahnite skrutku.

Obr. 9



Údržba zapalovacej sviečky

Vymeňte zapalovacie sviečky ako preventívne opatrenie na začiatku každej sezóny alebo po 100 hodinách prevádzky.

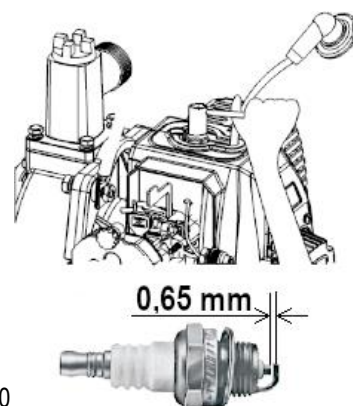
Používajte originálne zapalovacie sviečky NGK BM6A.

V prípade potreby je prijateľné použiť náhradu: L6TC

Odporúčaná medzera elektródy je: 0,65 mm (Obr. 10)

Skontrolujte vôľu pomocou špáromera lamiel.

Ak máte pri výmene alebo výbere sviečky nejaké problémy, obráťte sa na servisné stredisko NAC.



Obr. 10

POZNÁMKA: Ak máte problémy s výmenou alebo výberom zapaľovacej sviečky, obráťte sa na servisné stredisko NAC.

SKLADOVANIE

Čerpadlo skladujte v dobre vetranej miestnosti na suchom a bezprašnom mieste.

Pred uskladnením skladujte iba pracovné čerpadlo, ak je to potrebné, opravte chyby.

Pred uskladnením čerpadla na viac ako 14 dní:

- Vypustíte palivovú nádrž:
 - odskrutkujte výpustnú skrutku (ak je namontovaná na motore) alebo vyberte uzáver palivovej nádrže, nakloňte čerpadlo na jednu stranu a vypustíte palivo do špeciálnej nádoby,
 - vráťte späť výpustnú skrutku paliva a uzáver palivovej nádrže.
 - naštartujte motor a nechajte ho bežať, kým sa nezastaví po vypálení karburátora a palivového potrubia.
- Vyberte zapaľovaciu sviečku.
- Do valca nalejte jednu polievkovú lyžicu motorového oleja.
- Potiahnite konzolu kábla štartéra, aby sa olej vo valci rozotril.
- Znovu nasadte zapaľovaciu sviečku.
- Znovu potiahnite konzolu kábla štartéra, kým nepocítite odpor. V tomto prípade sú vstupný ventil aj výstupný ventil zatvorené, aby sa zabránilo korózii vo vnútri motora. Opatrne vytiahnite konzolu kábla štartéra.
- Zakryte čerpadlo, aby ste ho chránili pred prachom.

DOPRAVA

- Pred prepravou čerpadla vyberte potrubie zo zapaľovacej sviečky a vypustíte palivovú nádrž.
- Ak chcete zmenšiť veľkosť čerpadla, odpojte sacie a vypúšťacie hadice.
- Počas prepravy dávajte pozor, aby ste čerpadlo počas prepravy nenakláňali nabok.

KONTROLA A DIAGNOSTIKA PROBLÉMOV

Údržba

Údržba		Pred každým použitím	Po 5 hodinách prevádzky	Po každých 25 hodinách prevádzky alebo raz za sezónu	Pred uskladnením	Po každých 100 hodinách prevádzky
Vzduchový filter	skontrolujte	x.				
	vyčistíte		x.			
	vymeňte			x.		
Zapaľovacia sviečka	skontrolujte			x.		
	vymeňte					x.
Závitové spoje	skontrolujte	x.			x.	
Rotor	skontrolujte					x.
Vôľa rotora	skontrolujte					x.

Palivo	skontrolujte	x.				
	prázdne				x.	
Ventily	skontrolujte/nastavte			x.		
Každoročná, post- alebo predsezónna platená prehliadka vykonaná v servise zabráni problémom počas sezóny.						

Riešenie problémov

Problém	Možná príčina	Riešenie problému
Zariadenie sa nezapne ani sa nespustí s ťažkosťami.	Žiadne palivo.	Skontrolujte hladinu paliva a v prípade potreby doplňte palivo.
	Znečistený vzduchový filter.	Vymeňte alebo vyčistite filter podľa popisu v časti „Výmena vzduchového filtra“.
	Zapaľovacia sviečka je zaplavená alebo poškodená.	Skontrolujte, vyčistite alebo vymeňte zapaľovacie sviečky.
	Otvorte systém zapaľovania alebo znečistený palivový systém.	Nechajte zariadenie opraviť servisom záhradného zariadenia, najlepšie je zveriť zariadenie autorizovanému servisu NAC.
Problém	Možná príčina	Riešenie problému
Motor beží drsný, prerušovaný alebo bez napájania.	Znečistený vzduchový filter.	Vymeňte alebo vyčistite filter podľa popisu v časti „Výmena vzduchového filtra“.
	Palivo nízkej kvality.	Vyberte palivo a palivové čerpadlo s vysokokvalitným palivom.
	Obmedzené palivové potrubie, žiadne palivo alebo zlá zmes.	Vyčistite palivové potrubie, skontrolujte prívod paliva, pridajte zmes čerstvého paliva.
	Voda, olej alebo nečistoty v palivovom systéme.	Vypustite karburátor skrutkou na drez paliva a vyvedte ju čerstvou zmesou.
Nadmerné vibrácie.	Uvoľnené upevnenie komponentu.	Okamžite vypnite motor a vyberte rúrku zapaľovacej sviečky. Dotiahnite všetky skrutky a vykonajte ďalšie príslušné opravy. Ak vibrácie nezmiznú, nechajte ich opraviť v autorizovanom servisnom stredisku.
Nízky tlak.	Zlomený had.	Vymeňte hadicu.
	Had je príliš dlhý	
	Priemer hadice je príliš malý.	
Čerpadlo pracuje, ale nedodáva vodu.	Poškodený rotor.	Vymeňte ho autorizovaným predajcom.
	Komora čerpadla nie je upchatá.	Znovu premodite komoru čerpadla.
	Sací kôš nie je úplne zaplavený vodou.	Sací kôš úplne ponorte do vody.

	Úniky na únií.	Vymeňte tesnenie, dotiahnite svorky (cybanty).
	Znečistená prísavka.	Vyčistite prísavku.

Pozor!

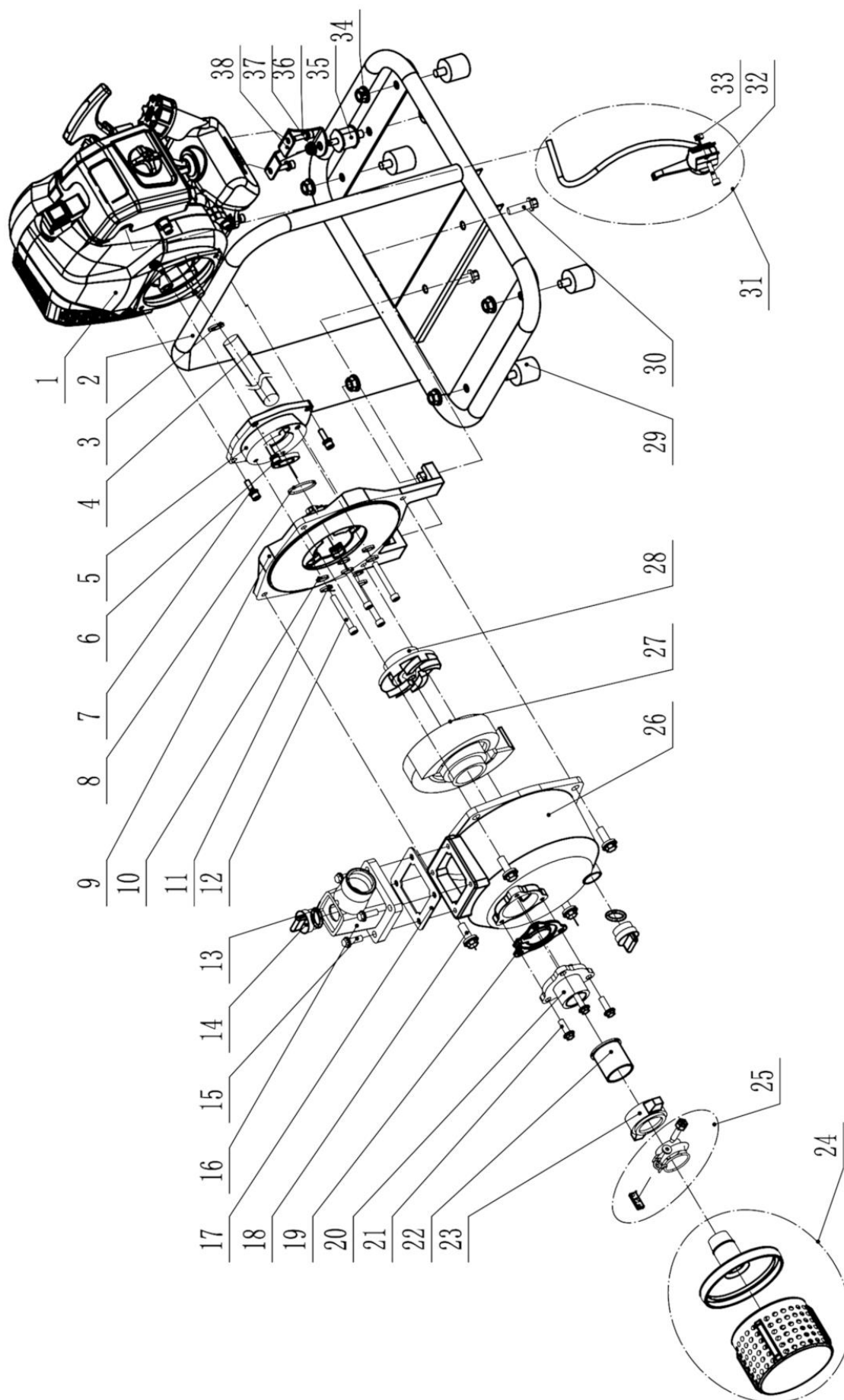
Počas bežného používania môže byť potrebné karburátor nastaviť po mnohých hodinách prevádzky. Servis by sa mal vykonávať s cieľom upraviť bohatosť, pretože nesprávne nastavenie môže spôsobiť prehriatie alebo zaistenie motora, ovplyvniť životné prostredie a riziko straty záruky.

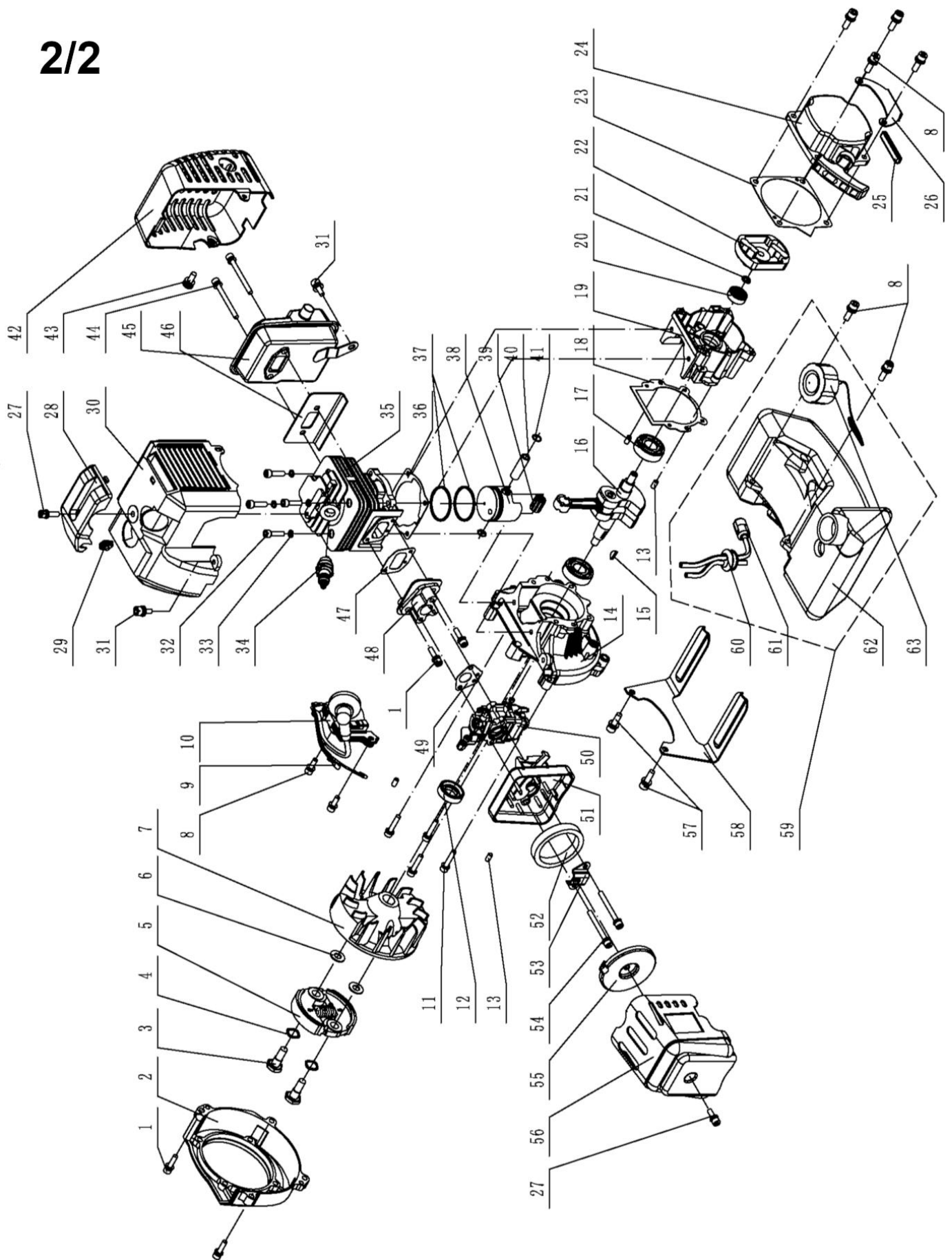
ZÁRUKA A SERVIS

Produkt zakúpený u vás je určený len na amatérske (hobby) použitie. V prípade použitia zariadenia na iné účely (obchodné, profesionálne) to povedie k strate ručenia ručiteľa za zakúpené zariadenie. Informácie o záručnej a servisnej sieti NAC nájdete na priloženom záručnom liste.

Nezabudnite, že stroj sa musí po každom použití vyčistiť. Udržiavanie zariadenia čisté zabezpečí dlhodobú a spoľahlivú prevádzku. Čistenie, údržba a pravidelné kontroly nie sú opravami. Autorizované služby NAC môžu vykonávať tieto činnosti ako platenú službu.

1/2







Vyhlásenie o zhode ES

Výrobca:

meno: **NAC Sp. z o.o.**
adresa: Al. Krakowska 39, 05-090 Raszyn, Poľsko

prehlasuje s plnou zodpovednosťou, že stroj:

meno: **Výfukové čerpadlo**
model: **PP42-2-T.**
sériové číslo: **047 24 2067856017 0000 000001 - 047 25 2067856017 9999 999999**

spĺňa základné požiadavky:

- Smernica o strojových zariadeniach **MD 2006/42/ES**,
- Smernica **EMC 2014/30/EÚ**
- Smernica **2000/14/ES** o hluku pri **NEE** , príloha v a **2005/88/ES**,
- Nariadenie 2016/1628 (správa: e9*2016/1628*2016/1628SHA1/P*1207*00)

spĺňa tieto harmonizované normy:

- EN 809:1998+A1:2009,
- EN ISO 14982:2009.

NEE 2000/14/ES

- Nameraná maximálna hladina akustického výkonu L_{WA} je 111 dB(a),
- Garantovaná hladina akustického výkonu L_{WA} je 113 dB(a).

Osoba oprávnená vypracovať technickú dokumentáciu: Jarosław Malinowski.

Adresa:

NAC Sp. z o.o.
Al. Krakowska 39,
05-090 Raszyn

Jarosław Malinowski technický
a certifikačný riaditeľ

Raszyn, 14. novembra 2023



ZÁRUKA

Vážené dámy a páni!

Ďakujeme vám za zakúpenie nášho produktu a blahoželáme k správnej voľbe. Zariadenie, ktoré ste si zakúpili, bolo navrhnuté a vyrobené s použitím najnovších technológií a ponúka prvotriedne štandardy kvality a spoľahlivosti, pričom je šetrné k životnému prostrediu.

Chceli by sme vám pripomenúť povinnosť dôkladne sa oboznámiť s postupmi uvedenia do prevádzky a obsluhy pred použitím zariadenia; tieto postupy sú uvedené v návode na použitie dodanom so zariadením.

 **801 044 450**

Infolinka je v prevádzke od pondelka do piatka od 8.00 do 15.00. Cena hovoru podľa sadzieb jednotlivých sieťových operátorov.

Naša špecializovaná servisná sieť vám poskytne všetku potrebnú pomoc v oblasti technického a prevádzkového poradenstva.

Užitočné servisné informácie a zoznam autorizovaných servisných stredísk nájdete na webovej stránke:

 **serwis.nac.com.pl**

ZÁRUČNÉ PODMIENKY

1. Spoločnosť NAC zaručuje efektívnu prevádzku zariadenia v súlade s technickými a prevádzkovými podmienkami opísanými v návode na použitie.
2. Záruka na pomôcku sa poskytuje na 24 mesiacov spotrebiteľovi ("t. j. fyzickej osobe, ktorá uskutočňuje právny úkon s podnikateľom, ktorý priamo nesúvisí s jeho obchodnou alebo profesionálnou činnosťou") a na 12 mesiacov, ak ju zakúpi podnikateľ ("t. j. fyzická osoba, právnická osoba a organizačná zložka, ktorá vykonáva obchodnú alebo profesionálnu činnosť vo vlastnom mene"). Po uplynutí tejto lehoty má používateľ nárok na opravu za úhradu. Na akumulátory sa záruka nevzťahuje.
3. Všetky závary zistené počas záručnej doby v dôsledku chýb materiálu, montáže alebo spracovania budú opravené bezplatne.
4. Základom pre získanie záručnej ochrany je doklad o kúpe zariadenia od autorizovaného distribútora NAC spolu s podpísaným výťahom tohto záručného listu, ktorý vydal oficiálny **autorizovaný distribútor NAC** deň predaja. Záručná ochrana sa neposkytne, ak je záručný výťah certifikovaný/opečiatkovaný spoločnosťou, ktorá nie je autorizovaným distribútorom spoločnosti NAC. Táto záruka platí na území Poľskej republiky.
5. Závary na zariadení, na ktoré sa vzťahuje záruka, budú odstránené do 14 pracovných dní od prijatia v autorizovanom servisnom stredisku NAC. Túto lehotu možno vo výnimočných prípadoch predĺžiť na 30 pracovných dní.
6. Z dôvodov, ktoré poskytovateľ záruky nemôže ovplyvniť, môže byť vyššie uvedená lehota predĺžená, najmä ak si výrobok vyžaduje dodatočné overenie/skúšku alebo ak nastanú okolnosti v podobe vyššej moci, ktoré znemožňujú jej dodržanie, napr.: záplavy, požiar, štrajky, prírodné katastrofy, dovozné obmedzenia atď.
7. Záruka sa nevzťahuje na činnosti, ako je montáž, údržba, pravidelný servis, nastavenie a čistenie, ako ani na kontroly, výmeny oleja a filtrov vrátane materiálov a dielov použitých na uvedené činnosti. Tieto činnosti sa môžu vykonávať za poplatok. Záruka sa nevzťahuje na prirodzené opotrebovanie alebo zhoršenie funkčnosti akumulátorov v dôsledku bežného používania.
8. Na odstránenie závad alebo poškodenia je potrebné spotrebič spolu s dokladom o kúpe a platným záručným listom doručiť do: najbližšieho autorizovaného servisného strediska alebo využiť výhodný systém "door to door" alebo doručiť na miesto nákupu. Prístroj by sa mal predtým vyčistiť. Servisné miesto/obchod môže odmietnuť opravu nečistého spotrebiča. Ak sa má spotrebič prepravovať, je nevyhnutné, aby sa z neho pred odovzdaním kuriérovi alebo predajcovi vyliali prevádzkové kvapaliny (palivo a olej). Balenie musí zaručovať bezpečnú prepravu, odporúča sa originálne balenie.
9. Spôsob vybavenia sťažnosti určí poskytovateľ záruky. Poskytovateľ záruky nie je povinný dodať náhradné zariadenie počas trvania záručnej opravy.
10. Táto záruka platí za predpokladu, že spotrebič je správne prevádzkovaný, udržiavaný a obsluhovaný v súlade s priloženým návodom na použitie.
11. Používateľ je povinný okamžite prestať používať chybné zariadenie. Pokračovanie v prevádzke chybného zariadenia môže spôsobiť ďalšie poruchy a ohroziť zdravie alebo život používateľa alebo tretích osôb.
12. Záruka sa nevzťahuje na škody spôsobené: mechanickým poškodením, nesprávnym používaním, úpravami a opravami vykonanými neoprávnenými osobami. To platí aj pre montáž a používanie nesprávnych dielov a filtrov, mazív, olejov a palív.
13. Zničené prípadných záručných plomb alebo štítku so sériovým číslom môže byť dôvodom na odmietnutie záruky.
14. Záruka sa nevzťahuje na chyby spôsobené bleskom, požiarom, povodňou alebo inými prírodnými katastrofami.
15. Záruka sa nevzťahuje na spotrebné a prirodzené sa opotrebovávajúce diely, ktoré podliehajú opotrebovaniu počas prevádzky a ktorých stav musí kontrolovať používateľ, ako napríklad: klinové remene, žiarovky, filtre, zapalovacie sviečky, kolesá, nože a ostria, úchyty na nože, žacie hlavy, rezacie reťaze, vodidlá reťazí, ovládacie káble, preťažovacie kľúče a čapy.
16. Spoločnosť NAC nenesie zodpovednosť za priame alebo nepriame škody, straty alebo náklady vyplývajúce z používania alebo nemožnosti používať zariadenie na akýkoľvek účel.
17. Ak je potrebné vykonať na spotrebiči údržbové práce pred vykonaním opravy, servis/obchod môže so súhlasom používateľa/osoby podávajúcej reklamáciu tieto práce vykonať za úhradu.
18. Ak sa počas opravy zistí, že je potrebné vymeniť komponenty súvisiace s bezpečnosťou používateľa alebo tretích strán (vrátane ostria, reťazí, vodidiel, ochranných krytov rezných komponentov a iných komponentov súvisiacich s bezpečnosťou), servisné stredisko je povinné tieto komponenty vymeniť, aj keď je to so súhlasom používateľa/osoby podávajúcej reklamáciu spoplatnené. V prípade odmietnutia reklamácie servis vráti výrobok bez vykonania opravy.
19. Záruka sa nevzťahuje na prípadné poškodenie predmetov alebo zranenie osôb.
20. Záruka na predávaný tovar nevylučuje, neobmedzuje ani nepozastavuje práva kupujúcej fyzickej osoby vyplývajúce z ustanovení o nesúlade predávaného tovaru s právnymi predpismi v prípade väd tovaru.

ZÁRUČNÝ LIST

Názov zariadenia *

Model *

Dátum predaja *

Výrobné číslo zariadenia *

Výrobné číslo motora

Vyhlasujem, že som sa oboznámil s návodom na použitie a záručným listom. Zakúpené zariadenie som nadobudol v prevádzkyschopnom stave, kompletne, s dokladom o kúpe.

Čitateľný podpis kupujúceho

Pečiatka a čitateľný podpis predávajúceho *¹

* Vypní predávajúci

***¹ Vyhlasujem, že som oficiálnym autorizovaným distribútorom zariadení NAC.**

Poskytnutie nepravdivého vyhlásenia subjektom, ktorý nie je autorizovaným distribútorom zariadení NAC, môže mať za následok trestnoprávnú zodpovednosť predávajúceho podľa čl. 271 a čl. 286 Trestného zákona.

Č.	Dátumy	Popis opravy	Pečiatka podniku
	Dátum nahlásenia zariadenia		
	Dátum ukončenia opravy		
	Dátum vydania zariadenia		
	Dátum nahlásenia zariadenia		
	Dátum ukončenia opravy		
	Dátum vydania zariadenia		
	Dátum nahlásenia zariadenia		
	Dátum ukončenia opravy		
	Dátum vydania zariadenia		
	Dátum nahlásenia zariadenia		
	Dátum ukončenia opravy		
	Dátum vydania zariadenia		

OBJAVTE NOVÉ PRÍLEŽITOSTI

NAC
NEW AMERICAN CONCEPT



Vážený zákazník,



**v prípade záručných a servisných problémov
nás kontaktujte prostredníctvom webovej stránky**

serwis.nac.com.pl

HĽADAJ NÁS



Fotografie a popisy v tejto príručke sú majetkom spoločnosti NAC. V súlade s úradným vestníkom 94 č. 24 pol. 83, úprava podľa úradného vestníka 94 č. 43 pol. 170 je kopírovanie, spracúvanie a šírenie tohto materiálu ako celku alebo jeho časti bez súhlasu NAC zakázané a predstavuje porušenie autorských práv.

Tento návod neuvádza vlastnosti zakúpeného zariadenia, na ktoré sa vzťahuje, pokiaľ nemajú priamy vplyv na používanie zariadenia, a preto sa konkrétne technické údaje uvedené v návode môžu zmeniť, za čo spoločnosť NAC nezodpovedá.