

KEZELÉSI ÚTMUTATÓ ÉS GARANCIALEVÉL

ELEKTROMOS LÉGTELENÍTŐ-KARBANTARTÓ

Típus: SCE180-38-W

NAC

NEW AMERICAN CONCEPT

SERWIS.NAC.COM.PL

TELJESKÖRŰ SZERVÍZ SZOLGÁLTATÁS



Maximális elégedettséget garantálunk



ELEKTROMOS LÉGTELENÍTŐ-KARBANTARTÓ

Típus: SCE180-38-W

Gyártó: NAC Sp. z o.o.
Al. Krakowska 39, 05-090 Raszyn
fax +48 22 314 93 09
www.nac.com.pl, info@nac.com.pl

Központi szolgáltatás - raktár
Strobów 2E, 96-100 Skierniewice
fax +48 46 819 35 29
serwis.nac.com.pl, serwis@nac.com.pl



Figyelem!

Telepítés vagy üzemeltetés előtt kérjük, olvassa el ezt a használati útmutatót.

A készüléket elsősorban házkörűli használatra tervezték.

A készülék professzionális, félprofesszionális vagy kereskedelmi célú használata esetén a garancia érvényét veszti.

TARTALOMJEGYZÉK

Tartalomjegyzék	3
Műszaki adatok	3
Grafikus oldalak és piktogramok leírása	4
Általános biztonsági előírások	5
Biztonsági előírások	7
A készülék belsejében lévő anyagokra vonatkozó egészségügyi információk	8
Információk a készülék belsejében lévő anyagok környezeti hatásairól	8
Tájékoztatás az elektromos és elektronikus berendezések hulladékainak gyűjtési rendszeréről és a háztartás szerepéről	8
A gyártó biztonsága és felelőssége	9
Fennmaradó kockázat	9
Alkalmazás	9
A kezdeti indítás előtt	10
Indítás	12
Szolgáltatás	13
Tisztítás, karbantartás és tárolás	14
Szállítás	14
Problémák áttekintése és diagnosztizálása	14
Garancia és szervíz	14
Összeszerelési ábra	15
Megfelelőségi nyilatkozat	16
Garanciális feltételek	18
Garancia kártya	19

MŰSZAKI ADATOK

ELEKTROMOS LÉGTELENÍTŐ-KARBANTARTÓ	
Típus, modell	SCE180-38-W
Névleges teljesítmény	1800 W
Névleges feszültség	230 V, 50 Hz
A terhelés nélküli fordulatok száma	3500 kép / perc
Munkaszélesség	38 cm
Munkamélység	-12 mm és +6 mm között (5 pozíció: -12/-9/-6/-3/+6)
A fűkosár kapacitása	45L
Elektromos védelmi osztály	II
Hangnyomásszint LpA	90,2 dB(a); K=3 dB(a)
Mért hangteljesítményszint LWA	105,17 dB(a); K=3 dB(a)
Garantált hangteljesítményszint LWA	108 dB(a)
Kezelje a rezgési szintet	1,769 m/s ² ; K=1,5 m/s ²
IP védelem	IPX4
Súly	13 kg
Gyártás éve	2025

A berendezés a következőkből áll:

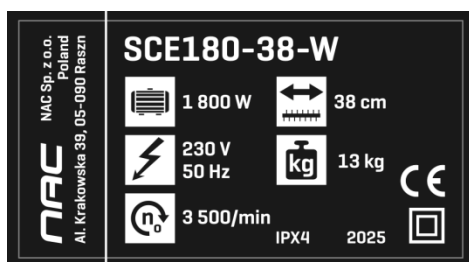
- aerator-scarifier,
- a levegőztető tengelye,
- a függőleges tengely,
- kezelői kézikönyv, megfelelőségi nyilatkozat, garanciális feltételek, garancialevél.

Ezt a kézikönyvet a gép szerves részének kell tekinteni. Az előírt helyen kell tárolni, hogy könnyen hozzáférhető legyen. Ne felejtse el átadni ezt az utasítást az új tulajdonosnak vagy felhasználónak, ha a készüléket viszonteladja vagy másnak adja át.



1. Figyelem! Veszély. Legyen nagyon óvatos. Fontos!
2. Olvassa el az utasításokat, és kövesse a figyelmeztetéseket.
3. Sérülésveszély a kezelőberendezés által kidobott tárgyak miatt. Tartsa a távolságot a közelben tartózkodóktól min 15 m..
4. Tartson biztonságos távolságot az épületektől.
5. Ne dolgozzon lejtőkön a dőlésszögük irányába.
6. Szünetkor, javítás vagy karbantartás előtt válassza le a tápegységet.
7. Figyelem! Tartsa távol a kezét és a lábát a forgó alkatrészekről.
8. Figyelem! Tartsa távol a kezét és a lábát a késektől.
9. Soha ne dolgozzon felemelt személtreeresztő csappal.
10. Viseljen védőszemüveget és fülpárnát.
11. A munka megkezdése előtt ellenőrizze és tisztítsa meg a területet.
12. Tartsa távol a közelben tartózkodókat.
13. Viseljen biztonsági cipőt. Viseljen védőkesztyűt.
14. Tartsa a készüléket gyermekektől távol.
15. A gép tisztítása, javítása vagy ellenőrzése előtt győződjön meg arról, hogy a penge és az összes mozgó alkatrész megállt.
16. Vigyázzon a tápkábelre, a vágások veszélyére és a gépkezelőt érő ütésre.
17. Másodosztályú elektromos védelem.
18. Védje a nedvességtől.
19. A kés a gép kikapcsolása után egy ideig elfordul. Ne emelje fel és ne mozgassa olyan készüléket, amelynek a kése nincs teljesen leállítva.
20. Figyelem! Jegyezze fel a magas feszültséget. Áramütés veszélye.
21. Az elektromos készülékeket ne selejtezetlen települési hulladékként dobja ki. Minden elektromos és elektronikus terméket, amelyet már használtak, külön erre a célra kijelölt tárolóhelyen kell tárolni. Ez a követelmény valamennyi uniós országra vonatkozik. Ne helyezzen ilyen termékeket nem válogatott települési hulladékkal. A régi berendezések újakra történő cseréje esetén a kiskereskedő jogilag köteles a régi berendezéseket legalább ingyenesen visszavenni.

Egyéb jelölések a gépen



A típustábla, amelyen a garantált hangteljesítményszint hozzáadásra kerül. A garantált hangteljesítményszint sárga háttéren jelenik meg.

A típustábla az egység házában található. A táblán található információk szükségesek a pótalkatrészek azonosításához és a szervizműveletekhez.

Elektromos motorral felszerelt gépekre és eszközökre vonatkozó biztonsági szabályok

A készüléket mérsékelt, egyenletesen párás éghajlatú országokban való használatra alkalmasnak tekintik. Más országokban is használható.



FIGYELEM!

- ✓ Figyelmesen olvassa el az utasításokat. Ismerje meg az elektromos meghajtású eszközök és a vezérlőrendszerek biztonsági előírásait, valamint az eszköz megfelelő használatát.
- ✓ Az alábbi figyelmeztetések és biztonsági óvintézkedések be nem tartása áramütést, tüzet és/vagy súlyos sérülést okozhat.
- ✓ Tartsa meg ezt a kézikönyvet későbbi használatra.
- ✓ A készülék nem használható csökkent fizikai, érzékelési vagy mentális képességű személyek (beleértve a gyermekeket is), illetve a készülék tapasztalatával vagy ismereteivel nem rendelkező személyek számára, kivéve, ha ezt felügyelet mellett vagy a biztonságukért felelős személyek által adott használati utasításoknak megfelelően végzik.
- ✓ Ne használja a készüléket olyan gyermekek, 16 évesnél fiatalabb serdülők vagy személyek, akik nem ismerik a készülék használati utasítását.

Munkahelyi biztonság

- Tartsa a munkaterületet rendezett és jól megvilágított. A rendetlenség és a rossz világítás hozzájárul a balesetekhez.
- Ne használja az elektromos meghajtású készüléket gyúlékony folyadékok, gázok vagy por által létrehozott robbanásveszélyes környezetben. A készülék szikrákat okozhat, amelyek por vagy füst gyulladását okozhatják.
- Ne engedje, hogy gyermekek és megfigyelők elektromos motorokat használjanak. A zavaró tényezők miatt elveszítheti az eszköz feletti irányítást. Tartsa távol az elektromos kerti berendezéseket a közelben tartózkodóktól.
- A gépkezelő vagy a felhasználó felelős a balesetekért, a másokat vagy a környezetet fenyegető veszélyekért.

Elektromos biztonság

Az elektromos szerszám dugóit be kell illeszteni az aljzatokba. Soha ne módosítsa a dugót semmilyen módon. Ne használjon védőföldelésű elektromos szerszámokhoz hosszabbító kábelt. A dugaszok és aljzatok módosításának hiánya csökkenti az áramütés kockázatát.

- Ne érjen földelt vagy földelt felületekhez, például csövekhez, fűtőberendezésekhez, központi fűtőradiátorokhoz és hűtőszekrényekhez. Ha földelt vagy földelt alkatrészeket érint, az áramütés kockázata nő.
- Ne tegye ki az elektromosan működő berendezéseket esőnek vagy nedves körülményeknek. Ha víz kerül az elektromos szerszámba, az áramütés kockázata nő.
- Ne feszítse meg a csatlakozókábeleket. Soha ne használja a csatlakozókábelt az elektromos berendezések szállításához, kihúzásához vagy a csatlakozó kihúzásához. Tartsa távol a csatlakozókábelt hőforrásoktól, olajtól, éles szélektől vagy mozgó alkatrészekről. A sérült vagy kusza csatlakozókábelek növelik az áramütés kockázatát.
- Ha az elektromos szerszámot kültéren használják, a csatlakozókábeleket kültéri használatra tervezett hosszabbító vezetékkel kell meghosszabbítani. A hosszabbító kábel használata csökkenti az áramütés kockázatát.
- Áramütés elleni védelemként egy maradékáram-eszközt (RCD) kell használni. Az RCD használata csökkenti az áramütés kockázatát. A berendezést legfeljebb 30 ma névleges áramerősségű maradékáram-berendezéssel kell működtetni.
Megjegyzés: A "Maradék áramerősség eszköz (RCD)" kifejezés helyettesíthető a "GFCI megszakító" vagy a "Szivárgásáram megszakító (ELCB)" kifejezéssel.
- Tartsa az elektromos szerszámot a ház szigetelt részénél, mivel a munkadarab működés közben károsíthatja a rejtett elektromos vezetéket vagy a sajátját. A szerszám élő kábellel való érintkezése áramütést okozhat a kezelő számára.
- A munka megkezdése előtt ellenőrizze a tápkábelt. Ne dolgozzon, ha a tápkábel vagy a hosszabbító kábel elhasználódott, elvágódott vagy más módon megsérült.
- Ha a hálózati kábel használat közben megsérül, kapcsolja ki a készüléket, és húzza ki a csatlakozódugót a hálózati aljzataból.
- Az I. osztályú elektromos védelmi berendezéseket védőcsappal kell csatlakoztatni egy elektromos berendezéshez. Ez a felhasználó biztonsága érdekében szükséges.

Személyes biztonság

- Legyen kiszámítható, figyelje meg, mit csinál, és legyen ésszerű, amikor elektromos berendezésekkel dolgozik. Ne használja a készüléket, ha fáradt vagy kábítószert, alkoholt vagy gyógyszer hatása alatt áll. A szerszám használata közben egy pillanatnyi figyelmetlenség súlyos személyi sérülést okozhat.
- Védőfelszerelést kell használni. Mindig viseljen védőszemüveget. A megfelelő körülmények között védőfelszerelés, például porvédő maszk, csúszásgátló lábbeli, sisak vagy hallásvédő használata csökkenti a személyi sérülést.
- A nem kívánt indítást kerülni kell. Az áramforráshoz való csatlakoztatás és/vagy az akkumulátor csatlakoztatása előtt győződjön meg arról, hogy az elektromos kéziszerszám kapcsolója kikapcsolt helyzetben van. A készülék felemelése vagy mozgatása előtt győződjön meg arról,

hogy a tápkábel le van választva a hálózatról, és a be-/kikapcsoló kapcsoló a következő helyzetben van: „ki”. A be-/kikapcsoló gombon egy ujjal történő mozgatás, vagy a be-/kikapcsoló kapcsoló bekapcsolt állapotában a hálózatra való csatlakozás balesetet okozhat.

- Az elektromos szerszám beindítása előtt minden kulcsot el kell távolítani. Ha a kulcsot az elektromos szerszám forgó részében hagyja, az személyi sérülést okozhat.
- Ne nézz túl messzire. Meg kell állnod és folyamatosan egyensúlyban kell maradnod. Ez lehetővé teszi a kiszámíthatatlan helyzetekben történő jobb ellenőrzést.
- Öltözz megfelelően! Ne viseljen laza ruhát vagy ékszert. Tartsa távol haját, ruházatát és kesztyűjét a mozgó alkatrészekről. A laza ruházatot, ékszert vagy hosszú haját a mozgó alkatrészek elkaphatják.
- Munkavégzés közben tartsa a szerszámot a kiegészítő fogantyúknál fogva, ha van. A szerszám feletti uralom elvesztése a sérülés kockázatát hordozza magában.



Annak ellenére, hogy a tervezés, a védelmi intézkedések és a kiegészítő védelmi intézkedések révén biztonságos kialakítást alkalmaznak, a működés során mindig fennáll a maradék sérülés veszélye.

A berendezések használata és gondozása

- Ne terhelje túl az elektromosan hajtott munkaeszközt. Olyan munkaeszközt használjon, amely a elvégzendő munkához szükséges. A megfelelő elektromos szerszám lehetővé teszi, hogy jobban és biztonságosabban dolgozzon a terhelés alatt, amelyre tervezték.
- Ne használjon elektromos meghajtású szerszámot, kivéve, ha a csatlakozó be- és kikapcsolja. Minden olyan eszköz, amely nem kapcsolható be vagy ki csatlakozóval, veszélyes, és meg kell javítani.
- Minden egyes beállítás, alkatrészcsere vagy tárolás előtt húzza ki a dugót a szerszám tápegységéből és/vagy húzza ki az akkumulátort. Az ilyen megelőző biztonsági intézkedések csökkentik az elektromos szerszám véletlen beindításának kockázatát.
- Tartsa az elektromos szerszámot gyermekektől távol, amikor nincs használatban. Ne engedje, hogy bárki, aki nem ismeri az elektromos szerszámot vagy ezt a kézikönyvet, használja azt. Az elektromos szerszámok és berendezések veszélyesek a képzetlen felhasználók kezében.
- Az elektromos szerszámokat meg kell őrizni. Ellenőrizze a mozgó alkatrészek, az alkatrészek repedései és az elektromos szerszám működését esetlegesen befolyásoló egyéb tényezők nem megfelelő illeszkedését vagy megtapadását. Ha sérülést talál, használat előtt javítsa meg az elektromos szerszámot. Sok baleset oka az elektromos szerszám szakszerűtlen javítása és/vagy karbantartása.
- A készülék használata előtt cserélje ki a hibás, kopott vagy sérült alkatrészeket. Cserélje ki az egységen lévő figyelmeztető jelzéseket, ha azok olvashatatlaná vagy károsodottá válnak.
- Figyelmeztető matricák és pótalkatrészek rendelhetők a NAC szerviztől és a hivatalos márkakereskedőtől.
- Használja az elektromos szerszámot, a berendezést, a munkaeszközöket stb. a jelen kézikönyvnek megfelelően, figyelembe véve az elvégzendő munka feltételeit és típusát. Az elektromos szerszám nem rendeltetésszerű használata veszélyes lehet.

Vezeték nélküli berendezések és elektromos szerszámok működtetése és működtetése

- Mielőtt az akkumulátorokat behelyezné a szerszámba, győződjön meg róla, hogy a szerszám be-/kikapcsoló kapcsolója „ki” állásban van. Az elemek behelyezése a szerszámba, miközben a be-/kikapcsoló kapcsoló „be” állásban van, súlyos sérülést okozhat.
- Csak a gyártó által ajánlott töltőt használja. A töltő használata más típusú akkumulátorok töltésére tüzet okozhat.
- Soha ne használjon a gyártó által javasolt elemektől eltérő akkumulátort. Más akkumulátorok használata súlyos sérülést vagy tüzet okozhat.
- Vegye ki az akkumulátort, ha a szerszám nincs használatban. Tartsa távol az akkumulátort olyan fémtárgyaktól, mint a papírkapcsok, érmék, szögek, csavarok stb., amelyek rövidzárolhatják az akkumulátor érintkezőit. Az akkumulátorsaruk rövidre zárása égési sérülést vagy tüzet okozhat.
- Szélsőséges körülmények között az akkumulátor kiszökhet. Fontos, hogy elkerüljük a vele való érintkezést. Ha véletlenül folyadékkal érintkezik, azonnal öblítse le vízzel. Ha folyadék kerül a szembe, azonnal forduljon orvoshoz. Az akkumulátorból kiáramló folyadék irritációt vagy égési sérülést okozhat.
- **FIGYELEM!** Az akkumulátoros eszközök töltői és tápegységei beltéri használatra készültek száraz környezetben.
- Tilos töltőket és tápegységeket használni a szabadban vagy a magas páratartalmú helyiségekben, például a fürdőszobában vagy a pincékben.



Áramütés és/vagy a készülék károsodásának veszélye.

Javítás

Ha a készülék sérült vagy rendellenes rezgések jelentkeznek, azonnal állítsa le a műveletet, és húzza ki a csatlakozódugót a hálózati aljzatból. A folytatás előtt javítsa meg az elektromos meghajtású munkaeszközt. Ha nem rendelkezik a szükséges ismeretekkel és felhatalmazással, akkor a szükséges javításokat szakképzett személynek kell elvégeznie, kizárólag eredeti pótalkatrészeket használva, lehetőleg szakszervizben; ajánlott egy hivatalos NAC-szolgáltató szolgáltatásait igénybe venni. Ez biztosítja, hogy az elektromos szerszám továbbra is biztonságos legyen.



MEGJEGYZÉS:

A gyermekek megfulladásának veszélye a csomagolással való játék során.
Tartsa a csomagolást gyermekektől elzárva.

BIZTONSÁGI ELŐÍRÁSOK



Figyelmeztetés

- Vigyázzon a kések éles széleire. A kések a motor leállításakor is forognak.
- Csak jó állapotban használja a gépet, végezze el a szükséges műveleteket, vagy szükség esetén forduljon a szervizszemélyzethez. Javasoljuk, hogy hivatalos NAC-szolgáltató szolgáltatásait használja.
- Minden indítás előtt ellenőrizze, hogy:
 - az eszközt az utasításoknak megfelelően szerelik össze;
 - a forgácsoló vagy gereblye szerszám jó munkaállapotban van; rendszeresen ellenőrizze a rögzítést, a sérülést és a kopást (hornyok vagy repedések);
 - a biztonsági berendezések (pl. kisülésvédő, ház, kormánykar, motorfék kar) jó állapotban vannak;
 - a fűkosár és a talajtörmelék sértetlen és megfelelően van felszerelve, nem használhat sérült fűkosarat.
- Ne indítsa be az elektromotort, ha a kés nincs megfelelően beszerelve. Balesetveszély!
- Tartsa a vágószerszámokat élesen és tisztán. A vágóélek élesen tartása csökkenti az elakadás valószínűségét, és megkönnyíti a kezelést.
- Tartsa távol a tápkábelt a vágóeszközöktől.
- Állítsa be, tisztítsa meg, tartsa karban, vagy ha a kábel belebonyolódik, vagy ha a kábel sérült, kapcsolja ki a készüléket, és húzza ki a csatlakozódugót a hálózati aljzatból.
- Ne használja a gépet, ha mások, különösen gyermekek vagy háziállatok vannak a közelben.
- Ne használja az aerator-scarifiert, ha a vezetékek sérültek vagy elhasználódtak.
- Ne csatlakoztassa a sérült berendezést a tápegységhez.
- Ne érintse meg a sérült kábelt, mielőtt leválasztaná a hálózatról, mert a sérült kábel áramütés veszélyét okozhatja.
- Ne érintse meg a késeket, amíg a berendezés nincs csatlakoztatva, és a kések teljesen le nem állnak.
- Tartsa távol a tápvezetéseket a késektől; a kések károsíthatják a tömlőket és érintkezhetnek az aktív alkatrészekkel.
- Járó motor mellett ne emelje fel és ne mozgassa a készüléket.
- Válassza le a tápegységet (pl. vegye ki a dugót a csatlakozóaljzatból):
 - felügyelet nélkül hagyja a berendezést,
 - a vágószerszámok cseréje előtt (légtelenítő tengely vagy perkuláristengely),
 - a készülék ellenőrzése, tisztítása vagy javítása előtt
 - ha idegen tárgy elütötte,
 - a kivezetés tisztítása előtt,
 - rendellenes rezgések esetén.

Előkészítés

- A gép működtetésekor mindig viseljen erős cipőt és hosszú nadrágot, ne használja a gépet csupasz lábbal vagy szandállal.
- Vizsgálja meg a gép működési területét, és távolítsa el a köveket, ágakat, vezetékeket, csontokat és egyéb idegen tárgyakat.
- A magas fűben nem láthat akadályokat (pl. botlások, gyökerek), ezért mielőtt elkezdené a készülékkel dolgozni, meg kell jelölnie a fűben lévő összes akadályt, amelyet nem lehet eltávolítani.
- Használat előtt mindig ellenőrizze a késeket, a csavarokat és a késegységet kopás vagy sérülés szempontjából. Cserélje ki a kopott vagy sérült késeket és csavarokat párban az egyensúly fenntartása érdekében.
- Többkéses gépeknél legyen óvatos, mivel az egyik kés elfordíthat más késeket.
- A levegőztető tengely cseréjekor ügyeljen arra, hogy a tengely fogai azonos hosszúságúak legyenek. Ez elkerüli a lehetséges rezgéseket, amelyek az egész eszköz csavarkötéseinek lazulását okozhatják, ami veszélyes lehet a felhasználó egészségére és életére.

Használja

- A gépet csak nappali fényben vagy jó mesterséges fényben használja.
- Ne dolgozzon esőben, különösen vihar esetén. Kerülje a nedves fű nyírását.
- Mindig győződjön meg róla, hogy lábai szilárdan állnak a lejtőn.
- Gyere, soha ne fuss!
- Működtesse a légtelenítő-karikatúrát a lejtőn keresztül, soha ne felfelé vagy lefelé.
- Legyen különösen óvatos, amikor lejtőn megváltoztatja a haladási irányt.
- Ne működtesse a gépet túlzottan lejtős lejtőkön.
- Fordítsa meg vagy húzza maga felé a készüléket.

- Kapcsolja ki a kaszahajtást (kaszahajtásokat), ha a gépet nem füves felületeken mozgatva, illetve a munkaterületre és onnan történő szállítás közben meg kell dönteni.
- Ne használja a készüléket sérült burkolattal vagy burkolattal, biztonsági eszköz nélkül, például a mellékelt burkolatok és/vagy füves tartályok nélkül.
- Járássa a motort az utasításoknak megfelelően, ügyelve arra, hogy a lábak távol legyenek a késektől.
- Tartsa távol a kezét és a lábát a forgó alkatrészekről. Ügyeljen arra, hogy a kifolyócső mindig ne legyen eltömődve.
- Ha a készülék működtetéséhez hosszabbítókábel szükséges, használjon földelt hosszabbítókábelt, és csatlakoztassa egy olyan típusú földelővezetékekkel rendelkező dugóval: H05VV-F VAGY H05RN-F..

Rézvezeték keresztmetszete:

- 1,5 mm²: max. hossz 20 m,
- 2,5 mm²: max. hossz 50 m.



MEGJEGYZÉS: A hosszabbítókábel, a csatlakozó és a dugaszolható csatlakozó vízhatlan, és kültéri használatra szolgál.



MEGJEGYZÉS: Annak ellenére, hogy a tervezés, a védelmi intézkedések és a kiegészítő védelmi intézkedések révén biztonságos kialakítást alkalmaznak, mindig fennáll a maradék sérülés veszélye.

Baleset vagy meghibásodás esetén

Baleset esetén azonnal állítsa le a gépet, és kérjen segítséget (ha a helyzet szükségessé teszi).

Hiba esetén állítsa le/állítsa le a gépet, és forduljon a hivatalos szervizszemélyzethez a hiba elhárítása érdekében.

A KÉSZÜLÉK BELSEJÉBEN LÉVŐ ANYAGOKRA VONATKOZÓ EGÉSZSÉGÜGYI INFORMÁCIÓK

A készülékben kis mennyiségű zsír és/vagy olaj van, ezért olyan anyag van, amely potenciálisan veszélyes az egészségre.

Amikor a keverék érintkezésbe kerül a szemekkel, a szem enyhe irritációja (a kötőhártya vörössége) lehet. Javasoljuk, hogy az anyagot meleg vízzel öblítse le.

A bőrrel való érintkezés néha bőrpírt, irritációt és bőrszárazságot okozhat, különösen hosszan tartó érintkezés esetén. Javasoljuk, hogy mossa meg az anyagot meleg vízzel.

A zsír lenyelése irritációt okozhat a gyomor-bél traktus nyálkahártyáján (hányinger, hányás, hasmenés, hasi fájdalom).

Az áldozat azonnali orvosi ellátásának és különleges kezelésének jelzései: A mentési eljárásról szóló döntést az orvos az áldozat állapotának alapos értékelését követően hozza meg. Tüneti kezelés.

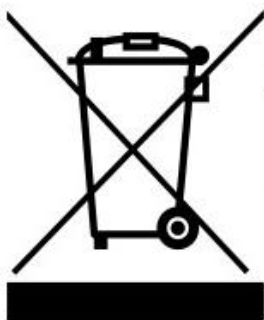
INFORMÁCIÓK A KÉSZÜLÉK BELSEJÉBEN LÉVŐ ANYAGOK KÖRNYEZETI HATÁSAIÓRÓL

A berendezés anyagai és alkatrészei veszélyesek lehetnek a környezetre.

TÁJÉKOZTATÁS AZ ELEKTROMOS ÉS ELEKTRONIKUS BERENDEZÉSEK HULLADÉKAINAK GYŰJTÉSI RENDSZERÉRŐL ÉS A HÁZTARTÁS SZEREPÉRŐL

1. Minden ügyfél a használt berendezést abban a boltban hagyhatja, ahol az új berendezést vásárolta, mert az üzlet köteles a régi berendezést ingyenesen átvenni, ha azonos típusú és funkciójú új berendezést vásárol.
2. Minden Vásárló a kiszállítás helyén visszaküldheti az elektromos és elektronikus berendezések hulladékait.
A vonatkozó előírások fényében a forgalmazó, amely a vevőt (a Vásárlót) háztartási felszereléssel látja el, köteles a háztartási hulladékfelszerelést ingyenesen a berendezés kiszállítási helyén összegyűjteni, feltéve, hogy a használt berendezés azonos típusú és ugyanazokat a funkciókat látja el, mint a szállított berendezés.
3. Minden ügyfél elhagyhatja a használt berendezéseket egy nagy üzletben anélkül, hogy újat kellene vásárolnia.
A vonatkozó szabályozásoknak megfelelően a háztartásoknak szánt berendezések értékesítési területe min 400 m², köteles az egység közvetlen közelében vagy annak közelében ingyenesen elfogadni azokat a háztartási hulladékokat, amelyek külső méretei közül egyik sem haladja meg a 25 cm-t, új háztartási készülékek vásárlása nélkül.
4. Minden ügyfél a használt berendezést a gyűjtőpontra utalhatja. A legközelebbi helyszínre vonatkozó információk a Városháza önkormányzati honlapján vagy hirdetőtábláján találhatók.
5. Ha úgy dönt, hogy a szervizhelyen megjavítja a berendezést, és a berendezés javítása technikai okokból nem nyereséges vagy lehetetlen, a szolgáltatás köteles a berendezést ingyenesen elfogadni.
6. A háztartás nagyon fontos szerepet játszik a használt berendezések újrafelhasználásában és visszanyerésében. A hulladékkezelő berendezések megfelelő kezelése megakadályozza a környezetre és az emberi egészségre gyakorolt lehetséges negatív következményeket.

Az így összegyűjtött berendezések speciális feldolgozó üzemekbe kerülnek, ahol a veszélyes alkatrészeket először eltávolítják. A fennmaradó alkatrészeket újrahasznosítják és újrahasznosítják. A villamos energiával vagy akkumulátorral működő eszközöket keresztezett kosárszimbólummal kell ellátni:



A berendezésen, a csomagoláson vagy a kísérő dokumentumokon látható áthúzott szemetes szimbólum azt jelzi, hogy a terméket nem szabad más hulladékkal együtt megsemmisíteni. A felhasználó felelőssége, hogy a használt berendezést a megfelelő feldolgozás érdekében átadja egy kijelölt gyűjtőpontnak. Ugyanakkor a jelölés azt jelzi, hogy a berendezést 2005. Augusztus 13. Után hozták forgalomba

Ne dobja a használt berendezést más hulladékkal együtt!
Pénzügyi büntetéssel fenyegetnek ezért.

A hulladékkezelő berendezések megfelelő kezelése megakadályozza a környezetre és az emberi egészségre gyakorolt lehetséges következményeket.

Ugyanakkor a Föld természeti erőforrásait a berendezések feldolgozásából származó nyersanyagok újrafelhasználásával mentjük meg.

A GYÁRTÓ BIZTONSÁGA ÉS FELELŐSSÉGE

A jelen kézikönyvben nem ismertett légtelenítő használata nem megfelelő, és a gyártó nem vállal felelősséget az ilyen használatból eredő károkért vagy károkkért.

A megfelelő használat magában foglalja a gyártó által meghatározott üzemeltetési, karbantartási, tárolási és javítási feltételeknek való megfelelést is.

A balesetek megelőzése érdekében a biztonságos használatra és a veszélyek elkerülésére vonatkozó valamennyi szabályt be kell tartani.

A berendezés tervezésének a felhasználó által végrehajtott módosítása befolyásolhatja a gép biztonságát, és mentesítheti a gyártót a sérülésekért vagy sérülésekért.

FENNMARADÓ KOCKÁZAT

Bár a gyártó felelős a berendezés tervezéséért a veszély kiküszöbölése érdekében, a működés során a kockázatok bizonyos elemei elkerülhetetlenek. A fennmaradó kockázat a felhasználó helytelen viselkedéséből adódik.

A legnagyobb veszély a következő tiltott műveletek végrehajtása esetén áll fenn:

- a készülék gyermekek általi használata,
- a készülék használata a felhasználói kézikönyvben leírtaktól eltérő célokra,
- ha más személyek, különösen gyermekek vagy állatok vannak a közelben,
- az eszköz használata olyan személyek által, akik nem ismerik a felhasználói kézikönyvet,
- az eszköz használata megfelelő védőruházat és lábbeli nélkül, amely védi a lábat,
- a készüléket sérült burkolattal vagy házzal, megfelelően felszerelt biztonsági eszközök nélkül használja.

Ha követi a felhasználói kézikönyvben leírt utasításokat, a készülék használata esetén a fennmaradó veszély kiküszöbölhető. Fennáll annak a veszélye, hogy nem követi a fenti ajánlásokat.

ALKALMAZÁS

A készülék csak a gyepápolásra szolgál a kompakt alom levágásával és a régi, szárított fű eltávolításával, a jelen kézikönyvben leírt és biztonsági szabályok szerint. A sekély függőleges gyepvágást úgy tervezték, hogy eltávolítsa a felszíni szuvasodásokat, jobb feltételeket teremtsen a levegő, a víz és a tápanyagok gyökérszónába történő szállításához, előkészítse a gyepet a homokfűvásra, kedvezőbb feltételeket teremtsen a vetéshez és a túl sűrű vetéshez. Más használat veszélyes lehet a felhasználók számára, és károsíthatja a berendezést.

A gépet nem szabad használni, de nem kizárólag:

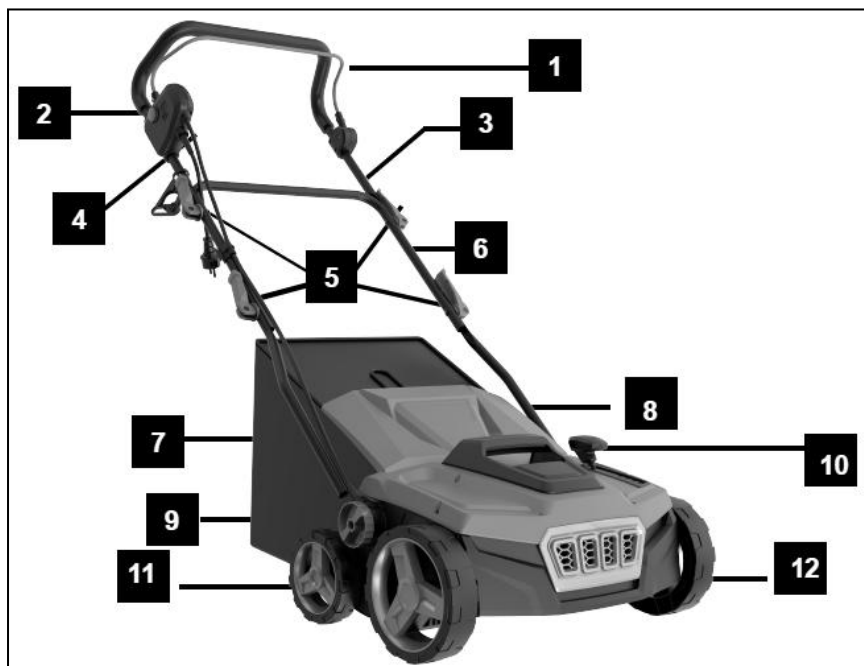
- levelek gyűjteménye,
- a vakolatok kiegyenlítése,
- metsző bokrok,
- az ágak aprítása.

A KEZDETI INDÍTÁS ELŐTT

Olvassa el ezt a felhasználói kézikönyvet és a berendezést.

Ellenőrizze, hogy a hálózati feszültség megfelel-e az aerator-scarifier adattábláján ajánlott feszültségnek.

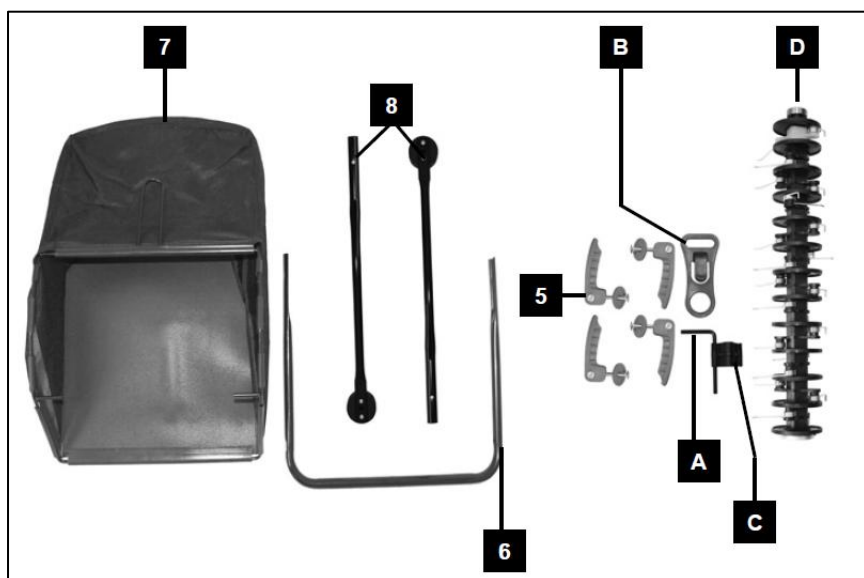
A légtelenítő szerkezet felépítése és leírása



Az eszköz felépítése:

1. Kapcsolórúd (be/ki kapcsoló)
2. Kapcsolózár
3. Felső fogantyú
4. Hálózati kábel
5. Fogantyú rögzítőkarja
6. Középső fogantyú
7. Kosár
8. Engedje le a fogantyút
9. A fogantyú magasságának beállítása
10. Munkamagasság-beállító kar
11. A hátsó kerék
12. Első kerék

Ábra 1A.



Telepítendő alkatrészek:

5. Gombok fogantyúzárral (készletben csavar és alátét)
6. Középső fogantyú csövek
7. Kosár
8. Engedje le a fogantyúcsöveket
- A. Allen kulcs mérete 5
- B. Kábeltartó
- C. Kábelbilincs
- D. Légtelenítő tengely

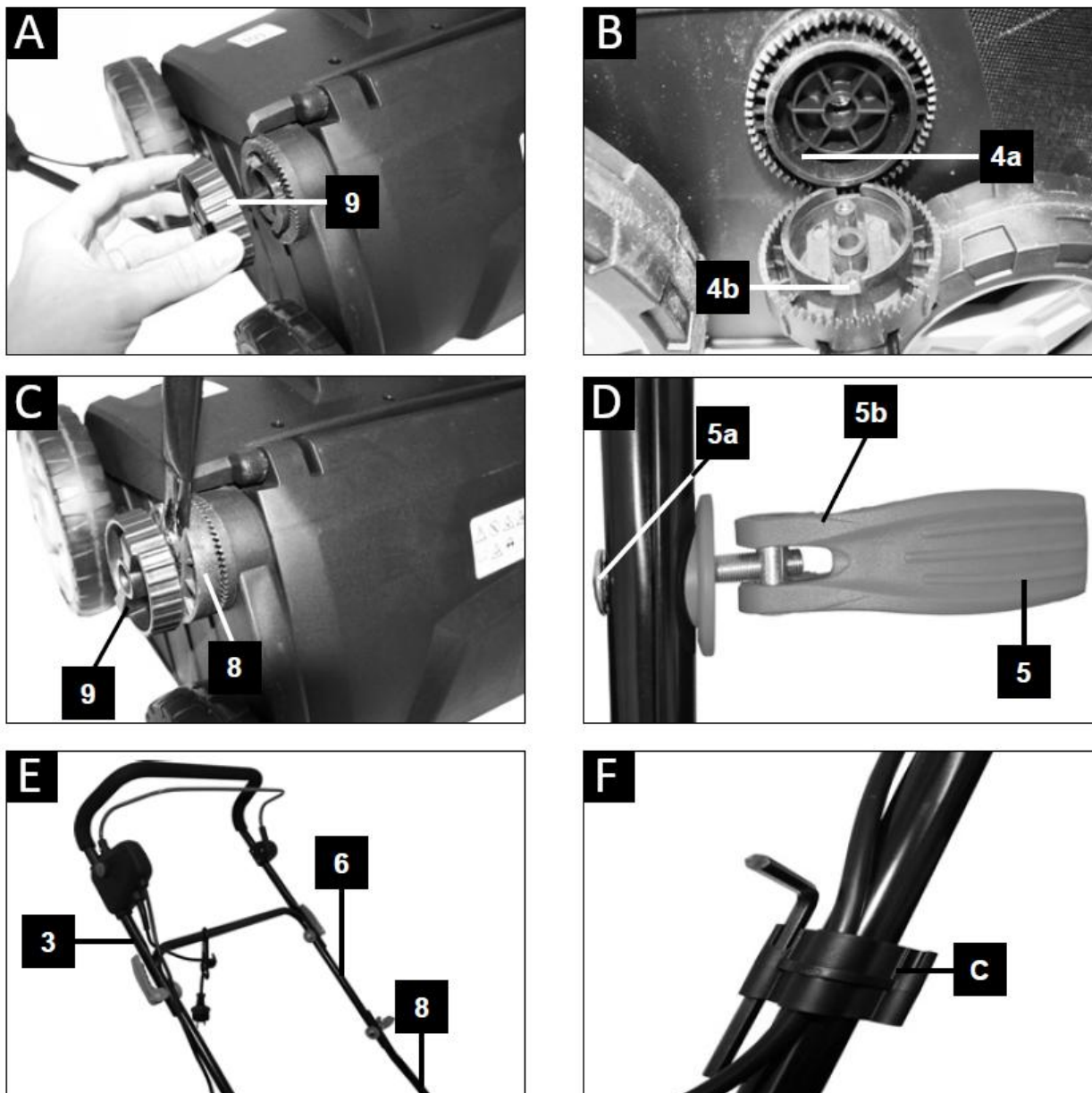
Ábra 1B.

Összeszerelés

- Nyissa fel a csomagolást, és óvatosan távolítsa el a készüléket.
- Távolítsa el a csomagolóanyagot, a csomagolóanyagot és a szállítási hardvert (ha van ilyen).
- Ellenőrizze, hogy a szállítás befejeződött-e.
- Ellenőrizze a készüléket és a tartozékokat, hogy nem sérültek-e a szállítás során.
- Ha lehetséges, a garancia lejártáig tárolja a csomagolást.

FIGYELEM! A berendezések és a csomagolóanyagok nem játékok! Gyermekek nem játszhatnak műanyag zacskókkal, fóliával vagy kis tárgyakkal! Fennáll a nyelés és fulladás veszélye!

A fogantyú felszerelése (2A-F ábra)

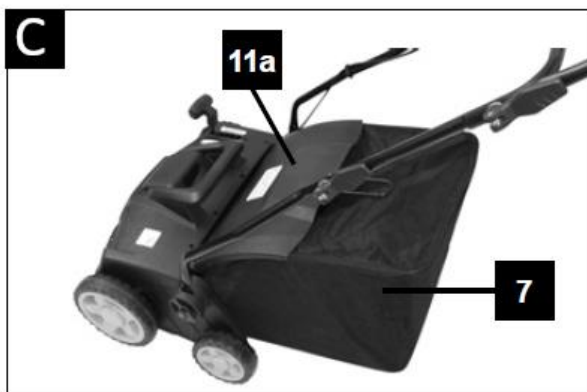
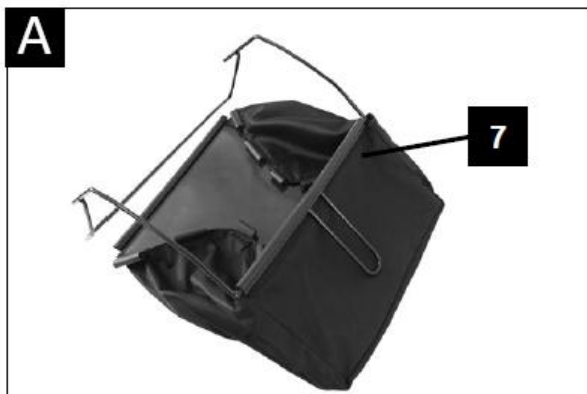


2. Ábra

- Lazítsa meg a rögzítőcsavart **9** (2A. Ábra) a fogantyú magasságállításán.
- Szerelje fel az alsó tartókonzolokat **8** (2. Ábra) a 2B-C ábrán látható módon. Győződjön meg arról, hogy a **4a/4b** rugók (2B. Ábra) az ellenkező részben vannak.
- Ezután húzza meg újra a rögzítőcsavart (2C ábra).
- Csatlakoztassa a felső tartókonzolokat **3** (2E ábra) a középső tartókonzolokhoz **6** (2E ábra) és a két alsó tartókonzolhoz **8** (2E ábra). Használja a négy feszítőkart **5** (2D. Ábra), az **5a** rögzítőcsavarokat (5D ábra) és az alátéteket **5b** (2D. Ábra). Vezesse át a csavarokat a fogantyú mindkét részén lévő lyukakon, és húzza meg. Ezután kapcsolja be a feszítőkar reteszét. (2D-E. Ábra)
- Rögzítse a kapcsolókábelt a két **C** kábelbilincsel (2F ábra) a konzolhoz.

A fűkosár felszerelése

Hajtsa össze a fűkosarat úgy, hogy a keretét a szövetbe csúsztatja, és a helyére pattintsa a gumi kapcsolatokat. Emelje fel a kifolyócső fedelét **11a** (3. Ábra), és akassza a fűkosarat a kifolyócső fedele alatti horgokra.



3. Ábra

INDÍTÁS

A légtelenítő készülék előkészítése

Amikor a légtelenítő-karbantartó felszerelése befejeződött, készítse elő a 3 vezetékes földelt tápkábelt. Csatlakoztassa egy dugóval egy földelő vezetékkel 230 V-os, 50 Hz-es elektromos telepítéshez.

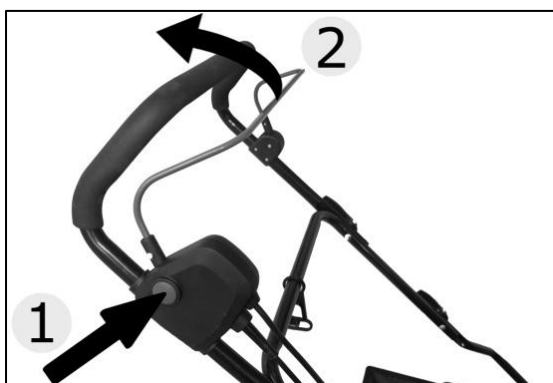
Minimum H05VV-F vagy H05RN-F típusú rézhuzal keresztmetszetek:

- 1,5 mm²: max. hossz 20 m,
- 2,5 mm²: max. hossz 50 m.

MEGJEGYZÉS: A tápkábel, a csatlakozó és a dugaszolható csatlakozó vízhatlan, és kültéri használatra szolgál.

Az aerator-scarifier működtetése előtt győződjön meg arról, hogy nincsenek közelben tartózkodók, és hogy nincsenek tárgyak az aerator-scarifier alatt.

Indítsa be a motort



A légtelenítő motor beindítása:

- Nyomja meg a be-/kikapcsoló gombot **1** (**4. Ábra**).
- Húzza a **2**. Kapcsolókart (**4. Ábra**) a fogantyúba.

Az aerator-scarifier kikapcsolásához:

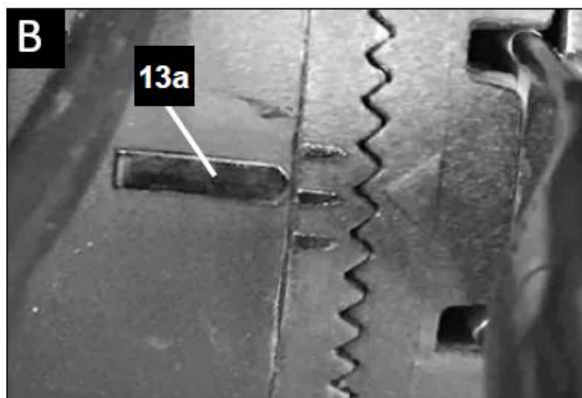
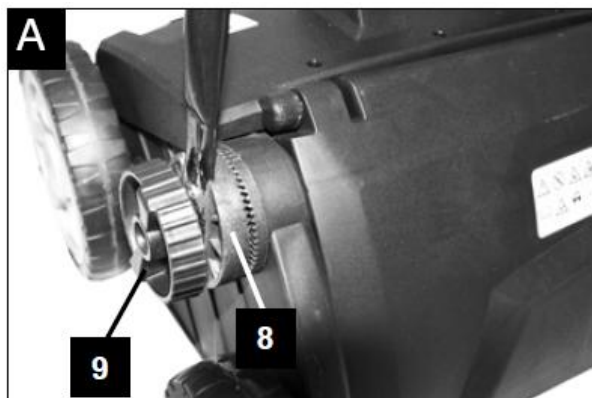
- Engedje el a kioldókart, a légtelenítő motor automatikusan kikapcsol, de ne feledje, hogy a gépkés egy ideig elfordul.

4. Ábra

A készüléket nem lehet nehéz működtetni, de be kell tartania a biztonsági szabályokat.

A fogantyú magasságának beállítása

A fogantyú magassága állítható. Ehhez lazítsa meg a rögzítőcsavarokat 9 (5A. Ábra) a kormánykerék-konzol beállításához, majd állítsa be a három lehetséges szint egyikét az 5B. Ábra szerint.



5. Ábra

Magasság/mélység beállítása

A munkamagasságot a gép oldalán található karral állíthatja be. A munkamagasság módosításához óvatosan húzza meg a kart, állítsa a kart a kívánt helyzetbe, és hagyja, hogy a helyére rögzüljön. A munkamagasság tartománya a használt munkaeszköztől függ.



6. Ábra

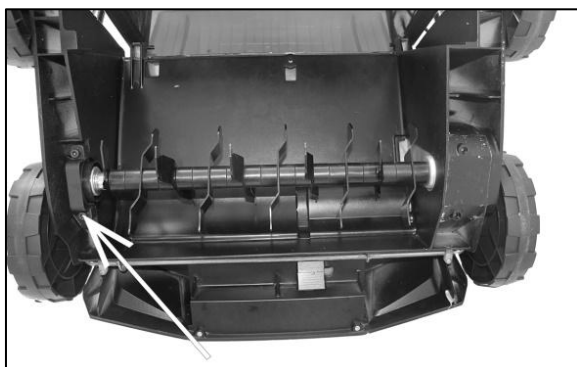
A hegesedés mélységének beállítása:

Helyzet	Félbeszakító magasság
0	+ 6 mm
1	- 3 mm
2	- 6 mm
3	- 9 mm
4	- 12 mm

A levegőztetési mélység beállítása:

A hibamentes működés és a levegőztető tengelyének károsodásának elkerülése érdekében csak akkor használja a levegőztető tengelyét, ha a munkamélység beállítása „0”.

A munkaeszköz cseréje



7. Ábra

Két görgő van két különböző számmal felszerelve. Az ellenkező ábrán (7. Ábra) a munkagépet mutatja a szélvédő tengelyével. A munkaeszköz levegőztetőre váltása:

- Csavarja ki a nyíllal jelzett csavarokat (a készletben található imbuszkulcs).
- Távolítsa el a peremes tengelyt, és cserélje ki a levegőztető tengelyére.
- Szerelje be a hatlapfejű csavarokat.

FIGYELEM! A tengely cseréje előtt viseljen védőkesztyűt.

TISZTÍTÁS, KARBANTARTÁS ÉS TÁROLÁS



Figyelmeztetés

- A javítási vagy karbantartási munkák elvégzése előtt győződjön meg arról, hogy a gép le van választva a hálózatról, és hogy nincsenek gyermekek vagy harmadik felek a közelben.
- Tartsa az összes anyát, csavart és csavart jó állapotban, hogy a gép biztonságosan működjön.
- Gyakran ellenőrizze a fűgyűjtő tartályát kopás vagy sérülés szempontjából.



A munka befejezése után tisztítsa meg az aerator-scarifiert. Döntse oldalra a gépet. Egy kefével tisztítsa meg a fű és a por házának belsejét, és szükség esetén korróziógátló anyagokkal védje a fém alkatrészeket. Az egész gépet nedves ruhával tisztíthatja, és festékpasztával védheti.

Az aerator-scarifier-t jól szellőző helyiségben, száraz, pormentes helyen kell tárolni.

Ellenőrizze, hogy a fűkosár üres-e, és megfelelően van-e tisztítva. A rothadó fű károsíthatja a kosarat.

Tárolás előtt csak működő gépet tároljon, ha szükséges, javítsa meg a hibákat.

SZÁLLÍTÁS

- Kapcsolja ki a gépet, mielőtt nem füves felületeken mozgatná, és oda- vissza szállítja.
- Rögzítse a munkaeszközt, mielőtt elszállítja a légtelenítő-karikatúrát (lehetőleg vegye ki a munkagépből).
- Rögzítse a gépet szállítószalagokkal a szállításhoz, és ha lehetséges, szállítsa a berendezést eredeti csomagolásában.
- A szállítás során óvatosan járjon el, ne feledje, hogy a gépkés nagyon éles.

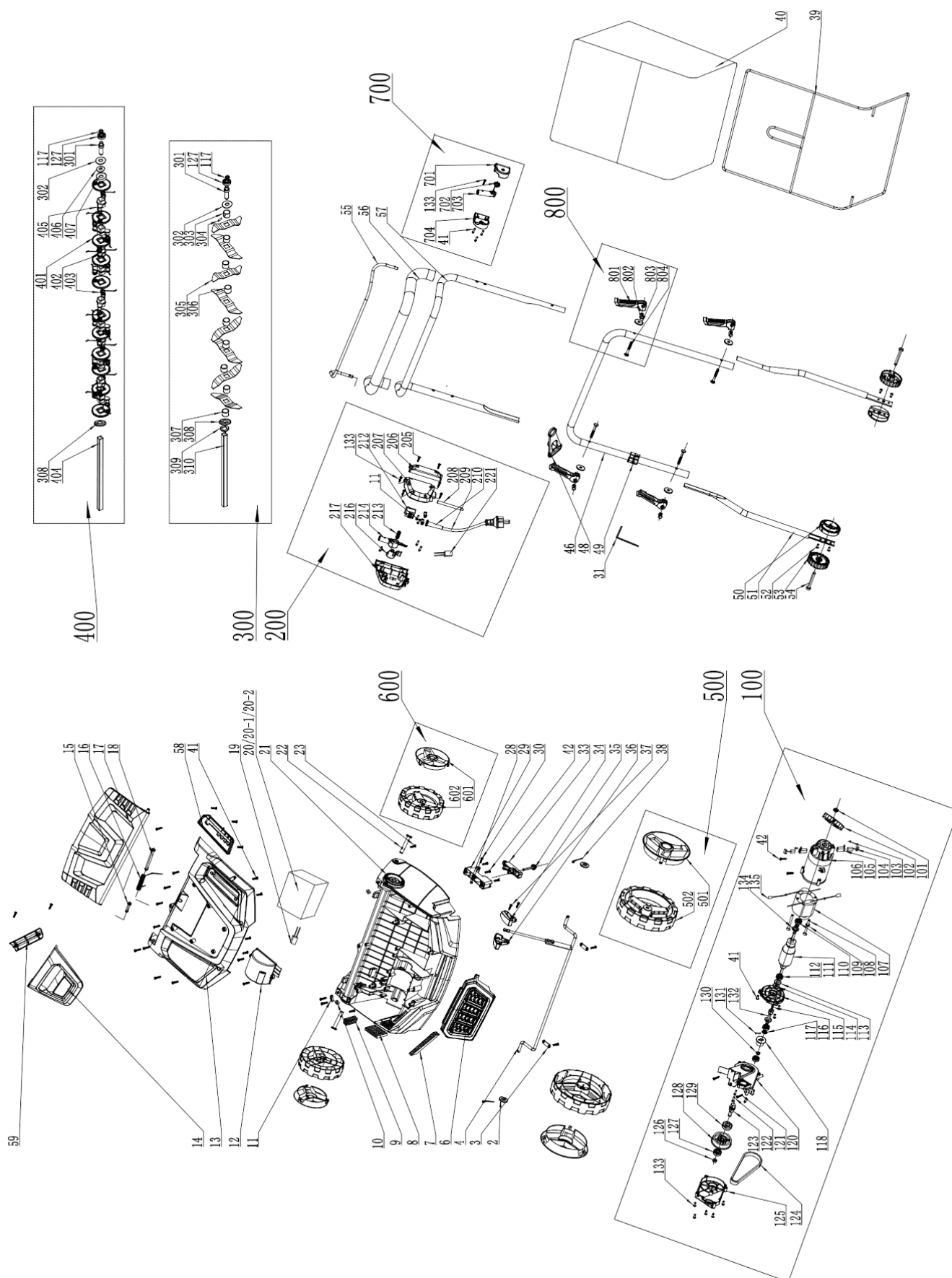
PROBLÉMÁK ÁTTEKINTÉSE ÉS DIAGNOSZTIZÁLÁSA

Probléma	Lehetséges ok	Megoldás a problémára
A készülék nem kapcsol be.	Nincs tápellátás.	Ellenőrizze, hogy a készülék csatlakoztatva van-e a tápellátáshoz.
A készülék forró burkolata.	A készülék túlmelegedett.	Állítsa le a műveletet, és várjon legalább 10 percet.
A készülék nem süllyed be, és nem megfelelően működik.	A munkaeszköz tengelye köré tekerve a fűvet.	Kapcsolja ki a készüléket, húzza ki a tápegységből, tisztítsa meg a munkaeszközt.
	A talaj túl kemény.	Módosítsa a munkamélyiséget.
	A tengely erősen kopott.	Cserélje ki a tengelyt.

GARANCIA ÉS SZERVIZ

Az Ön által vásárolt termék kizárólag amatőr (hobby) használatra készült. Az elektromos szerszám egyéb (kereskedelmi, szakmai) célra történő használata esetén ez a garanciavállaló által a megvásárolt eszközzel kapcsolatban vállalt felelősség elvesztését eredményezi. A garanciával és a NAC szervizhálózattal kapcsolatos információkért látogasson el a servis.nac.com.pl weboldalra.

Ne feledje, hogy a gépet minden használat után meg kell tisztítani. A berendezés tisztán tartása tartós és megbízható működést biztosít. A tisztítás, a karbantartás és az időszakos ellenőrzések nem javítások. Az engedélyezett NAC-szolgáltatások ezeket a tevékenységeket fizetett szolgáltatásként végezhetik.





EK-megfelelőségi nyilatkozat

Gyártó:

név: **NAC Sp. z o.o.**
cím: Al. Krakowska 39, 05-090 Raszyn, Lengyelország

teljes felelősséggel kijelenti, hogy a gép:

név: **Légtelenítő-riasztó**
típus: **SCE180-38-W**
sorozatszám: 051 25 5842519794 0000 000001 - 051 26 5842519794 9999 999999

megfelel az alapvető követelményeknek:

- A gépekről szóló **MD 2006/42/EK** irányelv,
- **EMC** irányelv **2014/30/EK**
- **NEE NOISE** Directive **2000/14/EK** , **V. melléklet** és **2005/88/EK**,
- **RoHS** irányelv **2011/65/EU** és **2015/863/EU**,

megfelel az alábbi harmonizált szabványoknak:

- EN 60335-1:2012 +A11:2014 +A13:2017+A15:2021+A14:2019+A2:2019+A1:2019
- EN 62233:2008
- EN ISO 12100:2010
- EN 50636-2-92:2014
- AFP GS 2019:01 PAK
- EN IEC 55014-1:2021
- EN IEC 55014-2:2021
- EN IEC 61000-3-2:2019+A1:2021
- EN IEC 61000-3-11:2019.

2000/14/EK: V. melléklet szerinti megfelelőségértékelési eljárás

- A mért maximális hangteljesítményszint L_{WA} 105 dB(a),
- A garantált hangteljesítményszint L_{WA} 108 dB(a).

A műszaki dokumentáció benyújtásának és tárolásának helye:

NAC Sp. z o.o.
Al. Krakowska 39,
05-090 Raszyn


Jarosław Malinowski

műszaki és tanúsítási igazgató

Raszyn, 2024. Október 4



GARANCIA

Tisztelt Partnerünk!

Köszönjük, hogy megvásárolta termékünket, és gratulálunk a helyes választáshoz. Az Ön által megvásárolt készüléket a legmodernebb technológia felhasználásával tervezték és gyártották, és a világszínvonalú minőséget és megbízhatóságot képviseli, miközben környezetbarát.

Szeretnénk emlékeztetni Önt arra, hogy a készülék használata előtt alaposan meg kell ismernie az üzembe helyezési és üzemeltetési eljárásokat, amelyeket a készülékhez mellékelte használati útmutató tartalmaz.

☎ 801 044 450

A segélyvonal hétfőtől péntekig 8 és 15 óra között fogadja hívását. A hívás költsége az egyes hálózatzüzemeltetők díjszabása szerint alakul.

Specializált szervizhálózatunk minden segítséget megad Önnek a műszaki és üzemeltetési tanácsadás terén.

Hasznos szervizinformációk és a hivatalos szervizközpontok listája megtalálható a weboldalon:

🌐 service.nac.com.pl

1. A NAC garانتálja a készülék hatékony működését a használati útmutatóban leírt műszaki és üzemeltetési feltételeknek megfelelően.
2. A készülékre 24 hónapos garancia jár a fogyasztónak ("azaz olyan természetes személynek, aki a vállalkozóval olyan jogügyletet köt, amely nem kapcsolódik közvetlenül a kereskedelmi vagy szakmai tevékenységéhez"), illetve 12 hónapig, ha a készüléket vállalkozó vásárolja meg "(azaz természetes személy, jogi személy és olyan szervezeti egység, amely saját nevében kereskedelmi vagy szakmai tevékenységet folytat)". Ezen időszak után a vásárló jogosulttá válik a javításra fizetés ellenében. Az akkumulátorok nem tartoznak a garancia hatálya alá.
3. A jótállási időszak alatt az anyag-, összeszerelési vagy kivitelezési hibák miatt feltárt minden hibát díjmentesen kijavítunk.
4. A garanciális védelem megszerzésének alapja a berendezés NAC hivatalos forgalmazótól történő megvásárlásának igazolása, valamint a **NAC hivatalos forgalmazója** által az eladás napján kiállított jótállási jegy aláírt, kinyomtatott példánya. A jótállás védelme nem biztosított, ha a jótállási nyomtatványt olyan vállalat tanúsítja/bélyegzi, amely nem a NAC márka hivatalos forgalmazója. Ez a garancia a Lengyel Köztársaság területén érvényes.
5. A jótállás hatálya alá tartozó berendezések hibáit az átvételtől számított 14 munkanapon belül a NAC hivatalos szervizközpontjában javítják ki. Ez a határidő kivételes esetekben 30 munkanapra meghosszabbítható.
6. A Garanciovállalón kívül álló okok miatt a fent említett határidő meghosszabbítható, különösen, ha a termék további ellenőrzést/vizsgálatot igényel, vagy ha olyan vis maior jellegű körülmények állnak fenn, amelyek lehetetlenné teszik a határidő betartását, pl.: árvíz, tűz, sztrájk, természeti katasztrófák, importkorlátozások stb. esetén.
7. Az olyan tevékenységek, mint az összeszerelés, karbantartás, időszakos szervizelés, beállítás és tisztítás, valamint az ellenőrzések, olaj- és szűrőcserék, beleértve a fent említett tevékenységekhez használt anyagokat és alkatrészeket, nem tartoznak a garancia hatálya alá. Ezek a tevékenységek díj ellenében végezhetők. A garancia nem terjed ki az akkumulátorok természetes elhasználódására, illetve a normál használatból eredő károsodásra.
8. A hibák vagy károk kijavításához a készüléket a vásárlást igazoló bizonylattal és az érvényes jótállási jeggyel együtt a következő címre kell eljuttatni: a legközelebbi hivatalos szervizközpontba vagy a kényelmes "háztól házig" rendszer segítségével, vagy a vásárlás helyére. A készüléket előzetesen meg kell tisztítani. A szerviz/üzlet megtagadhatja a tisztítatlan készülék javítását. Ha a készüléket szállítani kell, feltétlenül üritse ki a készülékből az üzemi folyadékokat (üzemanyag és olaj), mielőtt azt átadná a futárnak vagy a kereskedőnek. A csomagolásnak biztosítania kell a sérülésmentes szállítást, az eredeti csomagolás ajánlott.
9. A panasz kezelésének módját a garanciovállaló határozza meg. A Garanciovállaló nem köteles csereeszközt biztosítani a garanciális javítás időtartama alatt.
10. Ez a garancia akkor érvényes, ha a készüléket a mellékelt használati útmutatónak megfelelően üzemeltetik, karbantartják és működtetik.
11. A felhasználó köteles a meghibásodott készülék használatát azonnal abbahagyni. A hibás készülék további üzemeltetése további hibákat okozhat, és veszélyeztetheti a felhasználó vagy harmadik személyek egészségét vagy életét.
12. A garancia nem terjed ki a következők által okozott károkra: mechanikai sérülés, helytelen használat, illetéktelen személyek által végzett módosítások és javítások. Ez vonatkozik a nem megfelelő alkatrészek és szűrők, kenőanyagok, olajok, üzemanyagok felszerelésére és használatára is.
13. A garancia pecsétet (ha vannak) vagy a sorozatszám-tábla megsemmisítése a garancia elutasítását vonhatja maga után.
14. A garancia nem terjed ki a villámcsapás, tűz, árvíz vagy más természeti katasztrófa által okozott hibákra.
15. A garancia nem terjed ki a fogyó és természetesen elhasználódó alkatrészekre, amelyek a működés során elhasználódnak, és amelyek állapotát a felhasználónak kell ellenőriznie, mint például: ékszíjak, izzók, szűrők, gyújtógyertyák, futóművek, kések és vágópengék, késtartók, vágófejek, vágóláncok, láncvezetők, vezérlőkábelek, nyomatékulcsok és csapok.
16. A NAC nem vállal felelősséget a készülék bármilyen célú használatából vagy használatának ellehetetlenüléséből eredő közvetlen vagy közvetett károkért, veszteségekért vagy költségekért.
17. Ha a javítás elvégzése előtt a készüléken karbantartási munkákat kell végezni, a szerviz/üzlet a felhasználó/panaszos beleegyezésével, térítés ellenében végezheti el ezeket a munkákat.
18. Ha a javítás során a felhasználó vagy harmadik személyek biztonságával kapcsolatos alkatrészek (beleértve a vágópengéket, láncokat, vezetőket, a vágóalkatrészek védőburkolatait és egyéb biztonsággal kapcsolatos alkatrészeket) cseréjét szükségesnek találják, a szervizközpont köteles ezeket az alkatrészeket kicserélni, még akkor is, ha ez a felhasználó/panaszos beleegyezésével díj felszámításával jár. Visszautasítás esetén a szerviz a terméket javítás nélkül visszaküldi.
19. A garancia nem terjed ki a tárgyakban vagy személyekben bekövetkező esetleges károkra.
20. Az eladott használati termékre vonatkozó alábbi jótállás nem zárja ki, nem korlátozza és nem függeszti fel a vásárló jogosultságát a termék szerződéssel való nem egyezőségének vonatkozásában.

.....
A készülék neve *

.....
Modell*

.....
Az eladás dátuma *

.....
A készülék sorozatszáma*

.....
A motor sorozatszáma

Kijelentem, hogy elolvastam a használati útmutatót és a jótállási jegyet. A megvásárolt berendezést működőképes állapotban, hiánytalanul, a vásárlást igazoló bizonylattal együtt átvettem.

A vevő olvasható aláírása

.....
Az eladó bélyegzője és olvasható aláírása*¹

* Az eladó tölti ki

***¹ Kijelentem, hogy a NAC termékek hivatalos, Meghatalmazott Forgalmazója vagyok.**

Ha nem engedélyezett NAC termék forgalmazó, valótlan adatokat szolgáltat, az az eladó büntetőjogi felelősségét vonhatja maga után a Büntető Törvénykönyv 271. és 286. cikke alapján.

Sorszám	Dátumok	A javítás leírása	Az eladó cég bélyegzője
	A termék bejelentésének dátuma		
	A javítás befejezésének időpontja		
	A termék kiadásának dátuma		
	A termék bejelentésének dátuma		
	A javítás befejezésének időpontja		
	A termék kiadásának dátuma		
	A termék bejelentésének dátuma		
	A javítás befejezésének időpontja		
	A termék kiadásának dátuma		
	A termék bejelentésének dátuma		
	A javítás befejezésének időpontja		
	A termék kiadásának dátuma		

FELFEDEZZEN FEL ÚJ LEHETŐSÉGEKET

NAC
NEW AMERICAN CONCEPT



Kedves Ügyfelünk,



**Jótállási és szervizelési kérdésekben lépjen kapcsolatba
velünk a weboldalon keresztül.**

serwis.nac.com.pl

KERESS MINKET



Az ebben a kézikönyvben található fényképek és leírások a NAC tulajdonát képezik. A Jogi Közlöny 94. 24. sz. 83. pontja szerint, és módosításai: JK. 94. 43. sz. 170. a NAC engedélye nélkül tilos az anyag egészének vagy részleteinek másolása, feldolgozása és terjesztése, és ez a szerzői jog megsértésének minősül.

Ez a kézikönyv nem tartalmazza az Ön által megvásárolt berendezés jellemzőit, amelyekre a kézikönyv hivatkozik, amennyiben ezek nem befolyásolják közvetlenül a berendezés használatát, ezért a kézikönyvben feltüntetett konkrét műszaki adatok változhatnak, amiért a NAC nem felelős.