

NÁVOD K OBSLUZE A ZÁRUČNÍ LIST

ELEKTRICKÝ PROVZDUŠŇOVAČ-SCARIFIER

Model: SCE180-38-W

NAC

NEW AMERICAN CONCEPT

SERWIS.NAC.COM.PL

K O M P L E X N Í S E R V I S



Zajistíme váš klid



ELEKTRICKÝ PROVZDUŠŇOVAČ-SCARIFIER

Model: SCE180-38-W

Výrobce: NAC Sp. z o.o.
Al. Krakowska 39, 05-090 Raszyn
fax: +48 22 314 93 09
www.nac.com.pl, info@nac.com.pl

Centrální servis - sklad
Strobów 2E, 96-100 Skierniewice
fax: +48 46 819 35 29
serwis.nac.com.pl, serwis@nac.com.pl



Pozor!
Před instalací nebo provozem zařízení si přečtěte
tento návod k obsluze.

Zařízení je určeno pro použití kolem domu.
Použití zařízení pro profesionální, poloprofesionální nebo komerční
účely vede ke ztrátě záruky.

OBSAH

Obsah	3
Technické údaje	3
Popis grafických stránek a piktogramů	4
Obecné bezpečnostní předpisy	5
Zvláštní bezpečnostní předpisy	7
Informace o zdraví látek uvnitř spotřebiče	8
Informace o vlivu látek v zařízení na životní prostředí	8
Informace o systému sběru odpadních elektrických a elektronických zařízení a úloze domácnosti	8
Bezpečnost a odpovědnost výrobce	9
Zbytkové riziko	9
Aplikace	9
Před prvním spuštěním	10
Spuštění	12
Služba	13
Čištění, údržba a skladování	14
Doprava	14
Diagnostika a diagnostika problémů	14
Záruka a servis	14
Montážní schéma	15
Prohlášení o shodě	16
Záruční podmínky	18
Záruční list	19

TECHNICKÉ ÚDAJE

ELEKTRICKÝ PROVZDUŠŇOVAČ-SCARIFIER	
Typ, model	SCE180-38-W
Jmenovitý výkon	1800 W
Jmenovité napětí	230 v , 50 Hz
Počet otáček bez zatížení	3500 snímků / min
Pracovní šířka	38 cm
Pracovní hloubka	-12 mm až +6 mm (5 polohy: -12/-9/-6/-3/+6)
Kapacita koše na trávu	45L
Třída elektrické ochrany	II
Hladina akustického tlaku LpA	90,2 dB(a) ; k =3 dB(a)
Naměřená hladina akustického výkonu LWA	105,17 dB(a) ; k =3 dB(a)
Zaručená hladina akustického výkonu LWA	108 dB(a)
Manipulujte s úrovní vibrací	1,769 m /s ² ; k = 1,5 m /s ²
Ochrana IP	IPX4
Hmotnost	13 kg
Rok výroby	2025

Zařízení se skládá z :

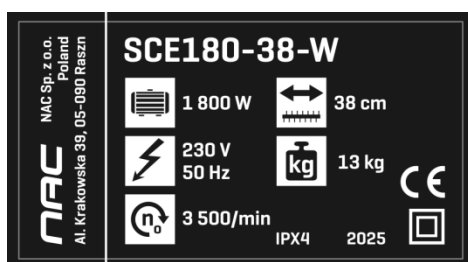
- provzdušňovač,
- hřídel provzdušňovače,
- vertikální hřídel,
- návod k obsluze, prohlášení o shodě, záruční podmínky, záruční list.

Tato příručka by měla být považována za nedílnou součást stroje. Měl by být uložen na místě, které mu bylo poskytnuto, aby byl snadno přístupný. Nezapomeňte dát tento pokyn novému majiteli nebo uživateli, pokud budete přístroj dále prodávat nebo jej dáte někomu jinému.



1. Pozor! Nebezpečí. Buďte velmi opatrní. Důležité!
2. Přečtěte si pokyny a postupujte podle varování.
3. Nebezpečí zranění předměty vyhozené z operačního zařízení. Udržujte vzdálenost od okolních kolemjdoucích min. 15 m.
4. Udržujte bezpečnou vzdálenost od budov.
5. Nepracujte na svazích ve směru jejich sklonu.
6. Před opravou nebo údržbou se odpojte od zdroje napájení.
7. Pozor! Udržujte ruce a nohy mimo rotující části.
8. Pozor! Udržujte ruce a nohy v blízkosti nožů.
9. Nikdy nepracujte se zvednutou klapkou skládky odpadu.
10. Používejte bezpečnostní brýle a náušníky.
11. Před zahájením práce zkontrolujte a vyčistěte oblast.
12. Udržujte okolní osoby čisté.
13. Používejte bezpečnostní obuv. Používejte ochranné rukavice.
14. Udržujte vybavení mimo dosah dětí.
15. Před čištěním, opravou nebo kontrolou stroje se ujistěte, že se kotouč a všechny pohyblivé součásti zastavily.
16. Dávejte pozor na napájecí kabel, nebezpečí pořezání a nárazu obsluhy.
17. Elektrická ochrana druhé třídy.
18. Chraňte před vlhkostí.
19. Nůž se po vypnutí stroje na chvíli vypne. Nezdvihněte ani nepohybujte spotřebičem, jehož nůž není zcela zastaven.
20. Pozor! Poznamenejte si vysoké napětí. Nebezpečí úrazu elektrickým proudem.
21. Nelikvidujte elektrické spotřebiče jako netříděný komunální odpad. Všechny elektrické a elektronické výrobky, které již byly použity, musí být skladovány ve speciálně určeném skladu. Tento požadavek platí ve všech zemích EU. Neskládejte takové výrobky s netříděným komunálním odpadem. Při výměně starého zařízení za nové je prodejce povinen staré zařízení alespoň bezplatně převzít zpět k dispozici.

Další značky na stroji



Typový štítek, na který je přidána garantovaná hladina akustického výkonu. Garantovaná hladina akustického výkonu je zobrazena na žlutém pozadí. Typový štítek je umístěn na skříni jednotky. Informace na štítku jsou nezbytné pro identifikaci náhradních dílů a servisních úkonů.

Bezpečnostní pravidla pro stroje a zařízení s elektromotorem

Přístroj je považován za vhodný pro použití v zemích s mírným, rovnoměrně vlhkým podnebím. Lze ji použít i v jiných zemích.



VAROVÁNÍ

- ✓ Pečlivě si přečtěte pokyny. Seznamte se s bezpečnostními předpisy pro elektricky poháněná zařízení a řídicí systémy a správným používáním zařízení.
- ✓ Nedodržení následujících varování a bezpečnostních opatření může vést k úrazu elektrickým proudem, požáru nebo vážnému zranění.
- ✓ Tuto příručku si ponechte pro budoucí použití.
- ✓ Tento přístroj není určen pro použití osobami (včetně dětí) se sníženou fyzickou, smyslovou nebo duševní kapacitou nebo osobami bez zkušeností nebo znalostí přístroje, pokud se tak nestane pod dohledem nebo v souladu s pokyny pro použití poskytnutými osobami odpovědnými za jejich bezpečnost.
- ✓ Přístroj neprovozujte dětmi, dospívajícími do 16 let nebo osobami, které nejsou obeznámeny s pokyny pro použití přístroje.

Bezpečnost na pracovišti

- Udržujte svůj pracovní prostor uklizený a dobře osvětlený. Poruchy a špatné osvětlení přispívají k nehodám.
- Nepoužívejte elektricky poháněná zařízení ve výbušných prostředích vytvořených hořlavými kapalinami, plyny nebo prachem. Zařízení může vytvářet jiskry, které mohou zapálit prach nebo výpary.
- Nedovolte dětem a pozorovatelům, aby používali elektrická motorová zařízení. Rozptýlení může způsobit, že ztratíte kontrolu nad zařízením. Udržujte elektrické zahradní vybavení mimo dosah okolních osob.
- Provozovatel nebo uživatel je odpovědný za nehody nebo nebezpečí pro ostatní nebo životní prostředí.

Elektrická bezpečnost

Zástrčky elektrického nářadí musí být zasouvány do zásuvek. Zástrčku nikdy žádným způsobem neupravujte. Nepoužívejte prodlužovací kabely pro elektrické nářadí s ochranným zemnicím vodičem. Absence úprav zástrček a zásuvek snižuje riziko úrazu elektrickým proudem.

- Nedotýkejte se uzemněných nebo uzemněných povrchů, jako jsou potrubí, ohřivače, radiátory ústředního topení a chladničky. Pokud se dotknete uzemněných nebo uzemněných dílů, riziko úrazu elektrickým proudem se zvyšuje.
- Nevystavujte elektricky poháněná zařízení dešti nebo vlhkým podmínkám. Pokud se do elektrického nářadí dostane voda, zvyšuje se riziko úrazu elektrickým proudem.
- Nenamáhat připojovací kabely. Nikdy nepoužívejte připojovací kabel k přenášení, vytahování elektrického zařízení nebo vytahování zástrčky ze zásuvky. Připojovací kabel udržujte mimo dosah zdrojů tepla, olejů, ostrých hran nebo pohyblivých částí. Poškozené nebo zamotané připojovací kabely zvyšují riziko úrazu elektrickým proudem.
- Pokud je napájecí nástroj používán venku, připojovací kabely by měly být rozšířeny o prodlužovací kabely určené pro venkovní použití. Použití prodlužovacího kabelu snižuje riziko úrazu elektrickým proudem.
- Jako ochranu proti úrazu elektrickým proudem by mělo být použito proudové zařízení (RCD). Použití RCD snižuje riziko úrazu elektrickým proudem. Zařízení musí být napájeno proudovým zařízením se jmenovitým proudem nepřesahujícím 30 mA.
Poznámka: Výraz „zařízení pro zbytkový proud (RCD)“ lze nahradit výrazem „jistič GFCI“ nebo „jistič svodového proudu (ELCB)“.
- Uchopte elektrický nástroj za izolovanou část skříně, protože pracovní část může poškodit skrytý elektrický vodič nebo jeho vlastní během provozu. Kontakt nástroje s živým kabelem může způsobit úraz elektrickým proudem pro obsluhu.
- Před zahájením práce zkontrolujte napájecí kabel. Nepracujte, pokud je napájecí kabel nebo prodlužovací kabel opotřeбенý, odříznutý nebo jinak poškozený.
- Pokud se během používání poškodí napájecí kabel, vypněte přístroj a vytáhněte zástrčku ze síťové zásuvky.
- Zařízení pracující v třídě elektrické ochrany i musí být připojeno k elektrické instalaci s ochranným kolíkem. To je nezbytné pro bezpečnost uživatele.

Osobní bezpečnost

- Buďte předvídatelní, pozorujte, co děláte, a buďte rozumní při práci s elektrickým zařízením. Nepoužívejte zařízení, pokud jste unavení nebo pod vlivem drog, alkoholu nebo léků. Okamžik nepozornosti při provozu elektrického nářadí může způsobit vážné zranění osob.
- Musí být použito ochranné vybavení. Vždy používejte ochranné brýle. Použití ochranných pomůcek, jako je prachová maska, protiskluzová obuv, helma nebo ochrana sluchu, za vhodných podmínek sníží zranění osob.

- Je třeba se vyhnout nechtěnému spuštění. Před připojením ke zdroji napájení a /nebo před připojením baterie se ujistěte, že je spínač elektrického nářadí v poloze VYPNUTO. Před zvednutím nebo přesunutím přístroje se ujistěte, že je napájecí kabel odpojen od sítě a vypínač je v poloze: „vypnuto“. Pohyb elektrického zařízení prstem na vypínači nebo připojení k elektrické síti při zapnutém vypínači může způsobit nehodu.
- Před spuštěním elektrického nástroje je nutné vyjmout všechny klíče. Ponechání klíče v rotující části elektrického nářadí může způsobit zranění osob.
- Nedívejte se příliš daleko. Musíte zůstat v rovnováze a udržovat rovnováhu po celou dobu. To umožní lepší kontrolu v nepředvídatelných situacích.
- Oblečte se přiměřeně. Nenoste volný oděv ani šperky. Udržujte své vlasy, oblečení a rukavice od pohyblivých částí. Volné oblečení, šperky nebo dlouhé vlasy mohou být zachyceny pohyblivými částmi.
- Při práci držte nástroj za přidavná držadla, je-li ve výbavě. Ztráta kontroly nad nástrojem nese riziko zranění.



I přes použití bezpečného designu, ochranných opatření a dalších ochranných opatření je vždy při provozu riziko zbytkového zranění.

Používání a péče o vybavení

- Nepřetěžujte elektrické nářadí. Použijte pracovní nářadí s výkonem potřebným pro provedení práce. Správný nástroj vám umožní pracovat lépe a bezpečněji pod zatížením, pro které byl navržen.
- Nepoužívejte elektricky poháněný nástroj, pokud jej spojka nezapne a nevypne. Jakékoli zařízení, které nelze zapnout nebo vypnout pomocí konektoru, je nebezpečné a musí být opraveno.
- Před každým nastavením, výměnou dílů nebo uložením odpojte zástrčku od zdroje napájení elektrického nástroje nebo odpojte baterii. Taková preventivní bezpečnostní opatření snižují riziko náhodného spuštění elektrického nářadí.
- Pokud se nářadí nepoužívá, udržujte jej mimo dosah dětí. Nedovolte nikomu, aby jej použil někdo, kdo není obeznámen s nástrojem nebo s touto příručkou. Elektrické nářadí a zařízení jsou nebezpečné v rukou neškolených uživatelů.
- Elektrické nářadí musí být udržováno. Zkontrolujte, zda není vychýlení nebo vázání pohyblivých částí, trhlin v dílech a jakýchkoli dalších faktorů, které mohou ovlivnit provoz elektrického nástroje. Pokud zjistíte poškození, před použitím opravte elektrické nářadí. Příčinou mnoha nehod je neprofesionální způsob opravy a /nebo údržby elektrického nářadí.
- Před použitím přístroje vyměňte vadné, opotřebované nebo poškozené díly. Vyměňte výstražné značky na jednotce, pokud se stanou nečitelnými nebo poškozenými.
- Výstražné štítky a náhradní díly si můžete objednat u NAC Service a autorizovaných prodejců.
- Používejte elektrický nástroj, zařízení, pracovní nástroje atd. v souladu s touto příručkou, s přihlédnutím k podmínkám a druhu práce, která má být provedena. Použití elektrického nástroje způsobem, který není určen pro, může být nebezpečné.

Provoz a provoz bezdrátových zařízení a elektrických nástrojů

- Před vložením baterií do elektrického nástroje se ujistěte, že je vypínač elektrického nářadí v poloze „VYPNUTO“. Vložení baterií do elektrického nástroje, když je vypínač v poloze „zapnuto“, může způsobit vážné zranění.
- Používejte pouze nabíječku doporučenou výrobcem. Použití nabíječky k nabíjení jiných typů baterií může způsobit požár.
- Nikdy nepoužívejte jiné baterie než ty, které doporučuje výrobce. Použití jiných baterií může způsobit vážné zranění nebo požár.
- Vyjměte baterii, pokud se nástroj nepoužívá. Udržujte baterii mimo dosah kovových předmětů, jako jsou spony na papír, mince, hřebíky, šrouby atd., které mohou zkratované svorky akumulátoru. Zkratování svorek akumulátoru může způsobit popáleniny nebo požár.
- V extrémních podmínkách může baterie uniknout. Je důležité se s ním vyhnout kontaktu. Pokud se náhodně dostanete do kontaktu s kapalinou, okamžitě opláchněte vodou. Pokud kapalina vstoupí do očí, okamžitě kontaktujte lékaře. Kapalina unikající z baterie může způsobit podráždění nebo popáleniny.
- **POZOR!** Nabíječky a napájecí zdroje pro bateriová zařízení jsou určeny pro vnitřní použití v suchém prostředí.
- Je zakázáno používat nabíječky a napájecí zdroje venku nebo v místnostech s vysokou vlhkostí, jako jsou koupelny nebo sklepy.



Nebezpečí úrazu elektrickým proudem a /nebo poškození zařízení.

Oprava

Pokud je přístroj poškozen nebo dojde k abnormálním vibracím, okamžitě jej zastavte, vytáhněte zástrčku ze síťové zásuvky. Před pokračováním opravte nářadí poháněné motorem. Pokud nemáte potřebné znalosti a oprávnění, musíte mít nezbytné opravy prováděné kvalifikovanou osobou, která používá pouze originální náhradní díly, nejlépe specializované služby; doporučuje se používat služby autorizovaného poskytovatele služeb NAC. Tím zajistíte, že bude nářadí stále bezpečné.



POZNÁMKA:

Riziko uškrcení dětí při hraní s obalem.
Uchovávejte obal mimo dosah dětí.

ZVLÁŠTNÍ BEZPEČNOSTNÍ PŘEDPISY PRO PROVZDUŠŇOVAČ-ELEKTRICKÝ ODJIŠOVAČ



Varování

- Pozor na ostré hrany nožů. Nože se po vypnutí motoru nadále otáčejí.
- Stroj používejte pouze v dobrém stavu, proveďte nezbytné úkony nebo se v případě potřeby obraťte na servisní personál. Doporučuje se používat služby autorizovaného poskytovatele služeb NAC.
- Před každým spuštěním zkontrolujte, zda:
 - zařízení je sestaveno podle pokynů;
 - nástroj pro řezání nebo shrnovač je v dobrém provozním stavu; pravidelně kontrolujte, zda není namontován, poškozen a opotřebován (výřezy nebo praskliny);
 - bezpečnostní zařízení (např. kryt výboje, skříň, rukojeť řízení, páka motorové brzdy) jsou v dobrém provozním stavu;
 - koš na trávu a nečistoty v půdě jsou nepoškozené a správně namontované, nemůžete použít poškozený koš na trávu.
- Nepouštějte elektromotor, pokud není nůž správně nainstalován. Nebezpečí nehody!
- Udržujte řezací nástroje ostré a čisté. Zachování ostrých řezných hran snižuje pravděpodobnost zablokování a usnadňuje manipulaci.
- Napájecí kabel udržujte mimo dosah řezných nástrojů.
- Před nastavením, čištěním, údržbou nebo zapnutím kabelu nebo poškozením vypněte přístroj a vytáhněte zástrčku ze síťové zásuvky.
- Nepoužívejte stroj, pokud jsou v blízkosti jiní, zejména děti nebo domácí zvířata.
- Nepoužívejte provzdušňovač, pokud jsou vodiče poškozené nebo opotřebované.
- Nepřipojujte poškozené zařízení k napájecím zdrojům.
- Před odpojením od sítě se nedotýkejte poškozeného kabelu; poškozený kabel může způsobit nebezpečí úrazu elektrickým proudem.
- Nedotýkejte se nožů, dokud není zařízení odpojeno a nože se zcela nezastaví.
- Udržujte napájecí vedení mimo dosah nožů; nože mohou poškodit hadice a způsobit kontakt s aktivními částmi.
- Přístroj nezvedejte ani nepohybujte při běžícím motoru.
- Odpojte napájecí zdroj (tj. vyjměte zástrčku ze zásuvky):
 - nechat zařízení bez dozoru,
 - před výměnou řezných nástrojů (hřidel provzdušňovače nebo hřidel vertikálního čepu),
 - před kontrolou, čištěním nebo opravou přístroje,
 - když je zasažen cizím předmětem,
 - před čištěním výstupu,
 - v případě abnormálních vibrací.

Příprava

- Při provozu stroje vždy noste robustní boty a dlouhé kalhoty, nepracujte se strojem s holou nohou nebo v sandálech.
- Zkontrolujte oblast, kde bude stroj pracovat, a odstraňte všechny kameny, větve, dráty, kosti a jiné cizí předměty.
- Ve vysoké trávě nemůžete vidět překážky (např. pařezy, kořeny), takže než začnete pracovat se zařízením, měli byste označit všechny překážky skryté v trávě, které nelze odstranit.
- Před použitím vždy zkontrolujte sestavu nožů, šroubů a nožů, zda nejsou opotřebované nebo poškozené. Vyměňte opotřebované nebo poškozené nože a šrouby ve dvojicích, abyste zachovali rovnováhu.
- U strojů s více noži buďte opatrní, protože jeden nůž může otáčet jinými noži.
- Při výměně provzdušňovacího hřídele se ujistěte, že jsou zuby hřídele stejné délky. Tím se zabrání možným vibracím, které by mohly způsobit uvolnění šroubových spojů celého zařízení, což by mohlo být nebezpečné pro zdraví a život uživatele.

Použití

- Stroj používejte pouze za denního světla nebo v dobrém umělém světle.
- Nepracujte v dešti, zejména během bouře. Vyhněte se sečení mokré trávy.
- Vždy se ujistěte, že vaše nohy stojí pevně na svahu.
- Pojď, nikdy neutíkej.
- Provzdušňovače manipulujte se sklonem, nikdy nahoru nebo dolů.
- Při změně směru jízdy na svahu dbejte zvýšené opatrnosti.
- Neprovozujte stroj na nadměrně svazích.
- Při couvání nebo tahání přístroje směrem k vám věnujte zvláštní pozornost.

- Pokud má být stroj při pohybu na netravnatých plochách a při přepravě do a z pracovního prostoru nakloněn, vypněte pohon nožů.
- Nepoužívejte přístroj s poškozenými kryty nebo skříněmi a bez bezpečnostního zařízení, jako jsou dodávané kryty a /nebo nádoby na trávu.
- Spusťte motor podle pokynů a ujistěte se, že nohy jsou mimo nože.
- Udržujte ruce a nohy mimo rotující části. Ujistěte se, že hubička není vždy zablokována.
- Pokud je pro provoz přístroje vyžadován prodlužovací kabel, použijte prodlužovací kabel uzemněný a připojený zástrčkou se zemnicím drátem typu: H05VV-F NEBO H05RN-F.

Průřezy měděného vodiče:

- 1,5 mm²: max. délka 20 m ,
- 2,5 mm²: max. délka 50 m.



POZNÁMKA: Prodlužovací kabel, zástrčka a zásuvný konektor musí být vodotěsný a určený pro venkovní použití.



POZNÁMKA: I přes použití bezpečného designu, ochranných opatření a dalších ochranných opatření existuje vždy riziko zbytkového zranění.

V případě nehody nebo poruchy

V případě nehody okamžitě zastavte stroj a požádejte o pomoc (pokud to situace vyžaduje).

V případě poruchy zastavte/vypněte stroj a obraťte se na autorizovaného servisního pracovníka, aby závadu odstranil.

INFORMACE O ZDRAVÍ LÁTEK UVNITŘ SPOTŘEBIČE

V přístroji je malé množství maziva a /nebo oleje, a proto látka, která je potenciálně nebezpečná pro vaše zdraví.

Když se směs dostane do kontaktu s očima, může dojít k mírnému stupni podráždění očí (zarudnutí spojivky). Doporučuje se vypláchnout látku teplou vodou.

Kontakt s pokožkou může někdy způsobit zarudnutí, podráždění a suchost pokožky, zejména při dlouhodobém kontaktu. Doporučuje se látku umýt teplou vodou.

Požítí mastnoty může způsobit podráždění sliznic gastrointestinálního traktu (nevolnost, zvracení, průjem, bolest břicha).

Indikace pro okamžitou lékařskou pomoc a zvláštní zacházení s obětí: Rozhodnutí o záchranném postupu přijme lékař po důkladném posouzení stavu oběti. Symptomatická léčba.

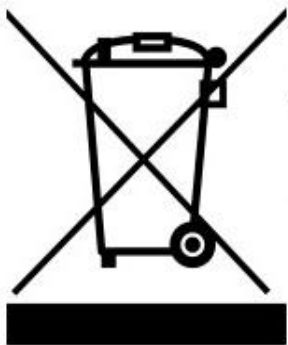
INFORMACE O VLIVU LÁTEK V ZAŘÍZENÍ NA ŽIVOTNÍ PROSTŘEDÍ

Látky a součásti zařízení mohou být nebezpečné pro životní prostředí.

INFORMACE O SYSTÉMU SBĚRU ODPADNÍCH ELEKTRICKÝCH A ELEKTRONICKÝCH ZAŘÍZENÍ A ÚLOZE DOMÁCNOSTI

1. Každý zákazník může opustit použité zařízení v obchodě, kde nové zařízení zakoupil, protože obchod je povinen staré vybavení zdarma převzít, pokud je zde zakoupeno nové zařízení stejného typu a funkce.
2. Každý zákazník může vrátit odpadní elektrická a elektronická zařízení v místě dodání.
S ohledem na platné předpisy je distributor, který poskytuje kupujícímu (zákazníkovi) vybavení pro domácnost, povinen bezplatně sbírat odpadní zařízení z domácností v místě dodání tohoto zařízení za předpokladu, že použité zařízení je stejného typu a plní stejné funkce jako dodané zařízení.
3. Každý zákazník může nechat použité vybavení ve velkém obchodě, aniž by musel kupovat nové.
V souladu s platnými předpisy, obchody s oblastí prodeje zařízení určených pro domácnosti min 400 m², musí být bezplatně, v bezprostřední blízkosti této jednotky nebo v bezprostřední blízkosti této jednotky, přijímat spotřebiče pro domácnost, u nichž žádný z vnějších rozměrů nepřesahuje 25 cm, aniž by bylo nutné kupovat nové spotřebiče pro domácnost.
4. Každý zákazník může použité zařízení odkázat na sběrné místo. Informace o nejbližší lokalitě naleznete na webových stránkách obce nebo na nástěnce radnice.
5. Pokud se rozhodnete opravit zařízení na servisním místě a oprava zařízení je z technických důvodů nevhodná nebo nemožná, je služba povinná zařízení bezplatně přijmout.
6. Domácnost hraje velmi důležitou roli při přispívání k opětovnému použití a obnově použitého vybavení. Správné nakládání s odpadními zařízeními zabraňuje potenciálním negativním důsledkům pro životní prostředí a lidské zdraví.

Takto shromážděné zařízení jde do specializovaných zpracovatelských závodů, kde z něj budou nejprve odstraněny nebezpečné komponenty. Zbývající součásti budou recyklovány a recyklovány. Každé zařízení napájené elektrinou nebo bateriemi musí být označeno symbolem přeškrtnutého koše:



Symbol přeškrtnuté popelnice na zařízení, obalu nebo průvodních dokumentech naznačuje, že výrobek nesmí být likvidován v kombinaci s jiným odpadem. Je odpovědností uživatele předat použité zařízení určenému sběrnému místu pro řádné zpracování. Zároveň označení naznačuje, že zařízení bylo uvedeno na trh po 13. srpnu 2005

Nelikvidujte použité zařízení v kombinaci s jiným odpadem!
Za to hrozí finanční sankce.

Správné nakládání s odpadními zařízeními zabraňuje možným důsledkům pro životní prostředí a lidské zdraví.

Zároveň šetříme přírodní zdroje naší Země opětovným použitím surovin získaných zpracováním zařízení.

BEZPEČNOST A ODPOVĚDNOST VÝROBCE

Jakékoli použití provzdušňovače, které není popsáno v této příručce, je považováno za nesprávné a výrobce nenese odpovědnost za škody nebo škody vzniklé v důsledku takového použití.

Správné používání zahrnuje také dodržování provozních, údržbových, skladovacích a opravných podmínek stanovených výrobcem.

Aby se předešlo nehodám, musí být dodržována všechna pravidla pro bezpečné používání a předcházení rizikům.

Jakékoli změny v konstrukci zařízení provedené uživatelem mohou ovlivnit bezpečnost stroje a zbavit výrobce odpovědnosti za škody nebo zranění.

ZBYTKOVÉ RIZIKO

Přestože je výrobce odpovědný za konstrukci zařízení k odstranění nebezpečí, některé prvky rizika během provozu jsou nevyhnutelné. Zbytkové riziko je způsobeno nesprávným chováním uživatele.

Největší nebezpečí představuje při provádění následujících zakázaných operací:

- používání přístroje dětmi,
- používání zařízení pro jiné účely než ty, které jsou popsány v uživatelské příručce,
- pokud jsou v blízkosti jiné osoby, zejména děti nebo zvířata,
- používání zařízení osobami, které nejsou obeznámeny s uživatelskou příručkou,
- použití přístroje bez řádného ochranného oděvu a obuvi chránící nohy,
- přístroj používejte s poškozenými kryty nebo krytem a bez řádně nainstalovaných bezpečnostních zařízení.

Pokud se budete řídit pokyny uvedenými v uživatelské příručce, může být při používání přístroje eliminováno zbytkové nebezpečí. Existuje riziko, že nebudete dodržovat výše uvedená doporučení.

APLIKACE

Přístroj je určen pouze pro péči o trávník seříznutím kompaktního podestýlky a odstraněním staré, sušené trávy, jak je popsáno a bezpečnostní pravidla v této příručce. Mělké vertikální sečení trávníku je navrženo tak, aby odstranilo povrchové kazy, vytvořilo lepší podmínky pro přívod vzduchu, vody a živin do kořenové zóny, připravilo trávník na pískování, vytvořilo příznivější podmínky pro setí a tenké příliš husté setí. Jiné použití může být pro uživatele nebezpečné a může způsobit poškození zařízení.

Stroj by neměl být používán pouze pro:

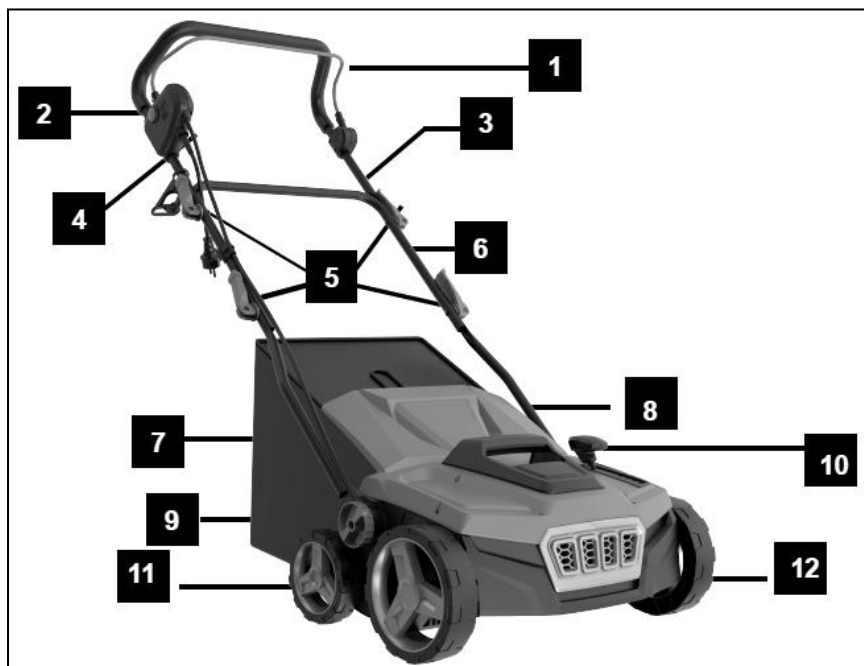
- sbírka listů,
- vyrovnání molů,
- prořezávání keřů,
- drcení větví.

PŘED PRVNÍM SPUŠTĚNÍM

Přečtěte si tuto uživatelskou příručku a vybavení.

Ujistěte se, že síťové napětí odpovídá napětí doporučenému na štítku provzdušňovače a provzdušňovače.

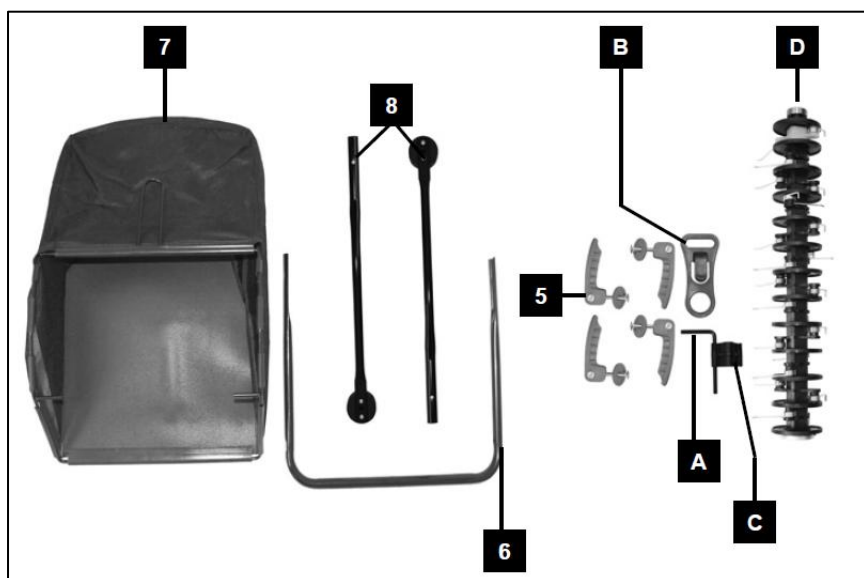
Konstrukce a popis provzdušňovače



Struktura zařízení:

1. Spínací tyč (vypínač)
2. Zámek spínače
3. Horní rukojeť
4. Síťový kabel
5. Páčka zámku rukojeti
6. Střední rukojeť
7. Košík
8. Spusťte rukojeť
9. Nastavení výšky rukojeti
10. Páka nastavení pracovní výšky
11. Zadní kolo
12. Přední kolo

Obr. 1A.



Součásti, které mají být nainstalovány:

5. Knoflíky se zámkem rukojeti (v sadě šroub a podložka)
6. Trubky středové rukojeti
7. Košík
8. Trubky dolní rukojeti
- A. šestihranný klíč velikosti 5
- B. kabelový závěs
- C. Kabelová svorka
- D. hřídel Aerolátoru

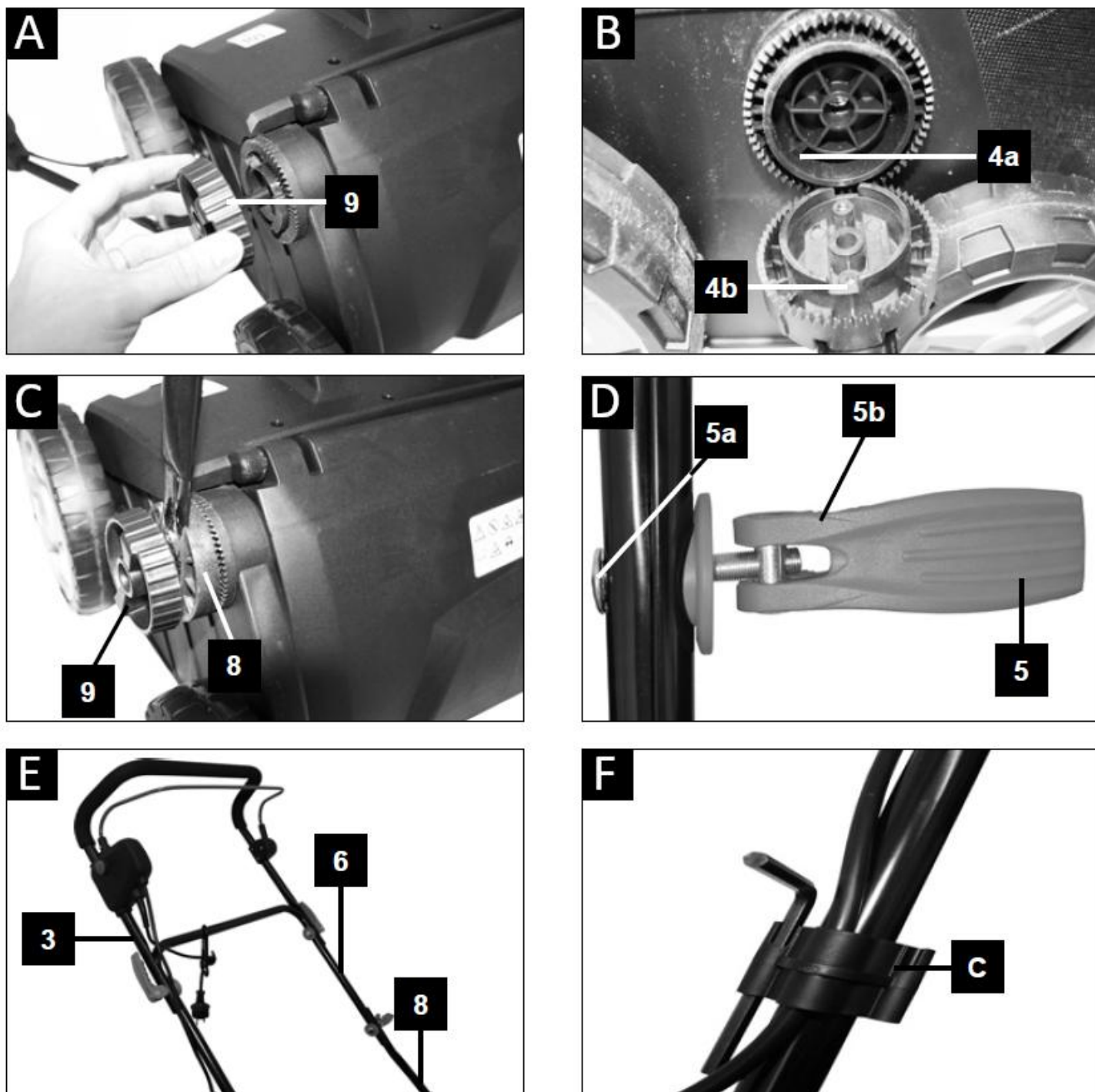
Obrázek 1B.

Montáž

- Otevřete obal a opatrně vyjměte přístroj.
- Odstraňte obalový materiál, obalový materiál a přepravní hardware (pokud existuje).
- Zkontrolujte, zda je dodávka dokončena.
- Zkontrolujte, zda zařízení a díly příslušenství nejsou poškozeny při přepravě.
- Pokud je to možné, uchovávejte obal až do vypršení záruky.

POZOR! Vybavení a obalové materiály nejsou hračky! Děti si nesmí hrát s plastovými pytlí, fólií nebo malými předměty! Existuje riziko polykání a udušení!!

Montáž rukojeti (obr. 2A-F)

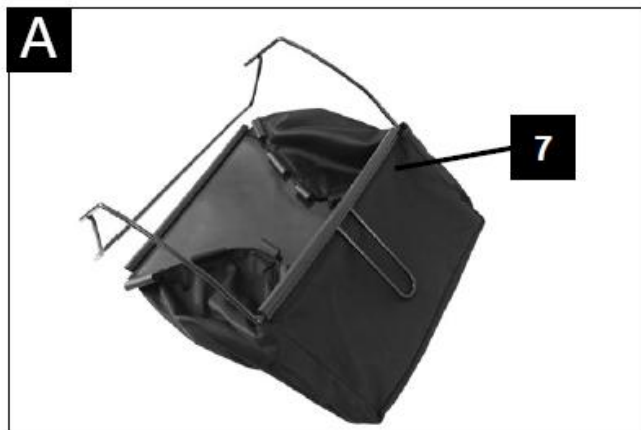


Obr. 2

- Povolte upevňovací šroub 9 (obr. 2A) na nastavení výšky rukojeti.
- Namontujte dolní držáky 8 (obr. 2), jak je znázorněno na obr. 2B-C. ujistěte se, že pružiny 4a/4b (obr. 2B) zaklesnou do opačné mezery.
- Poté znovu utáhněte upevňovací šroub (obr. 2C).
- Připojte horní držáky 3 (obr. 2E) ke středním držákům 6 (obr. 2E) a dvěma dolním držákům 8 (obr. 2E). Použijte čtyři napínací páky 5 (obr. 2D), upevňovací šrouby 5a (obr. 5D) a podložky 5b (obr. 2D). Protáhněte šrouby otvory v obou částech rukojeti a utáhněte je. Poté aktivujte zámek napínací páky. (Obrázek 2D-E)
- Upevněte kabel spínače dvěma kabelovými svorkami C (obr. 2F) k držáku.

Instalace koše na trávu

Koš na trávu složte posunutím jeho rámu do tkaniny a zaklapněte gumové spony na místo.
Zvedněte klapku výsypky 11a (obr. 3) a zavěste koš na trávu na háky pod klapkou výsypky.



Obr. 3

SPUŠTĚNÍ

Příprava provzdušňovače-scarifier

Po dokončení instalace provzdušňovače a provzdušňovače připravte 3vodičový uzemněný napájecí kabel. Připojte jej zástrčkou s uzemňovacím vodičem pro elektrickou instalaci 230V, 50 Hz.

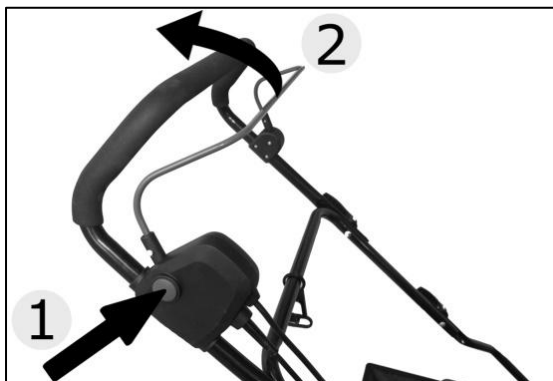
Minimální průřezy měděného drátu typu H05VV-F nebo H05RN-F:

- 1,5 mm²: max. délka 20 m ,
- 2,5 mm²: max. délka 50 m.

POZNÁMKA: Napájecí kabel, zástrčka a zásuvný konektor musí být vodotěsný a určený pro venkovní použití.

Před spuštěním provzdušňovače se ujistěte, že v blízkosti nejsou žádné okolní osoby a že pod provzdušňovačem nejsou žádné předměty.

Spuštění motoru



Spuštění motoru provzdušňovače:

- Stiskněte tlačítko on/OFF **1** (obr. 4).
- Zatáhněte páčku spínače **2** (obr. 4) do rukojeti.

Vypnutí provzdušňovače:

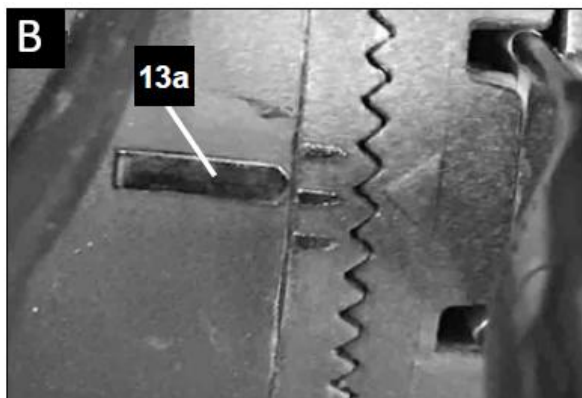
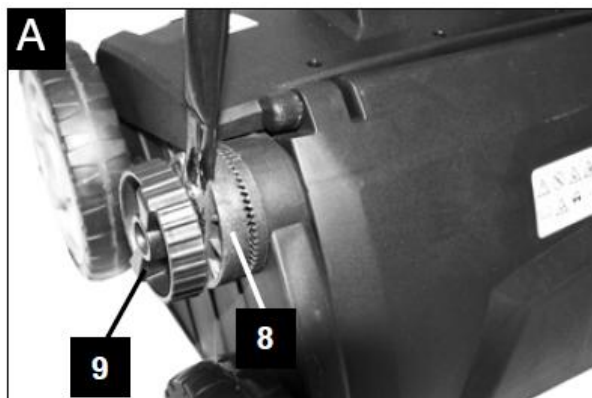
- Uvolněte páčku, motor provzdušňovače se automaticky vypne, ale mějte na paměti, že nůž se na chvíli zapne.

Obr. 4

Obsluha přístroje by neměla být obtížná, ale musíte dodržovat bezpečnostní pravidla.

Nastavení výšky rukojeti

Výšku rukojeti lze nastavit. Za tímto účelem povolte upevňovací šrouby 9 (obr. 5A) pro seřízení držáku volantu a nastavte jednu ze tří možných úrovní, jak je znázorněno na obr. 5B.



Obr. 5

Nastavení výšky/hloubky

Pracovní výška se nastavuje pomocí páky na straně stroje. Chcete-li změnit pracovní výšku, jemně zatáhněte za páku, nastavte páku do požadované polohy a nechte ji zaaretovat do polohy. Rozsah pracovní výšky závisí na použitém pracovním nástroji.



Obr. 6

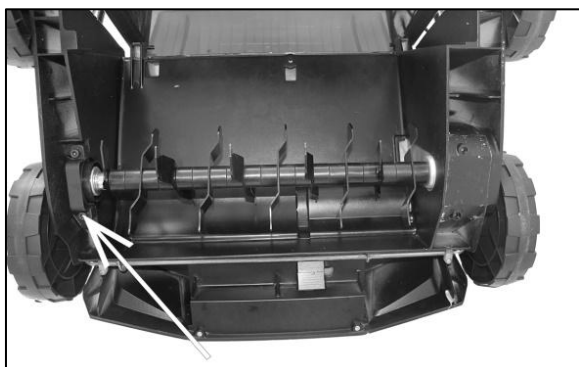
Nastavení hloubky zjizvení:

Poloha	Zjizvení výšky
0	+ 6 mm
1	- 3 mm
2	- 6 mm
3	- 9 mm
4	- 12 mm

Nastavení hloubky provzdušňování:

Pro zajištění bezchybného provozu a zabránění poškození hřídele provzdušňovače používejte hřídel provzdušňovače pouze v případě, že je pracovní hloubka nastavena na hodnotu „0“.

Výměna pracovního nástroje



Obr. 7

Existují dva válečky vybavené dvěma různými nástroji. Na obrázku naproti (obr. 7) je zobrazen stroj s hřídelí zjizvovače. Změna pracovního nástroje na provzdušňovač:

- Odšroubujte šrouby označené šipkou (imbusový klíč dodávaný v sadě).
- Demontujte vertikální hřídel a vyměňte jej za hřídel provzdušňovače.
- Namontujte šrouby s šestihrannou hlavou.

POZOR! Před výměnou hřídele použijte ochranné rukavice.

**Varování**

- Před prováděním oprav nebo údržby se ujistěte, že je stroj odpojen od sítě a že v okolí nejsou žádné děti ani třetí osoby.
- Udržujte všechny matice, šrouby a šrouby v dobrém stavu, abyste zajistili bezpečný provoz stroje.
- Často kontrolujte nádobu na trávu, zda není opotřebovaná nebo poškozená.



Po dokončení práce vyčistěte provzdušňovač-škrubku. Nakloňte stroj na stranu. Pomocí kartáče vyčistěte vnitřek skříně trávy a prachu a v případě potřeby kovové díly chraňte antikorozními prostředky. Celý stroj můžete čistit vlhkým hadříkem a případně jej chránit pastou na barvy.

Provzdušňovač by měl být skladován v dobře větrané místnosti na suchém, bezprašném místě.

Ujistěte se, že koš na trávu je prázdný a řádně vyčištěný. Hnijící tráva může poškodit koš.

Před uskladněním skladujte pouze funkční stroj, v případě potřeby opravte závady.

DOPRAVA

- Před přesunem stroje na netravnaté plochy a při přepravě tam a zpět stroj vypněte.
- Před přepravou provzdušňovače zabezpečte pracovní nástroj (nejlépe jej vyjměte ze stroje).
- Zajistěte stroj dopravníkovými pásy pro přepravu a pokud je to možné, přepravte zařízení v původním obalu.
- Během přepravy postupujte opatrně a pamatujte, že nůž je velmi ostrý.

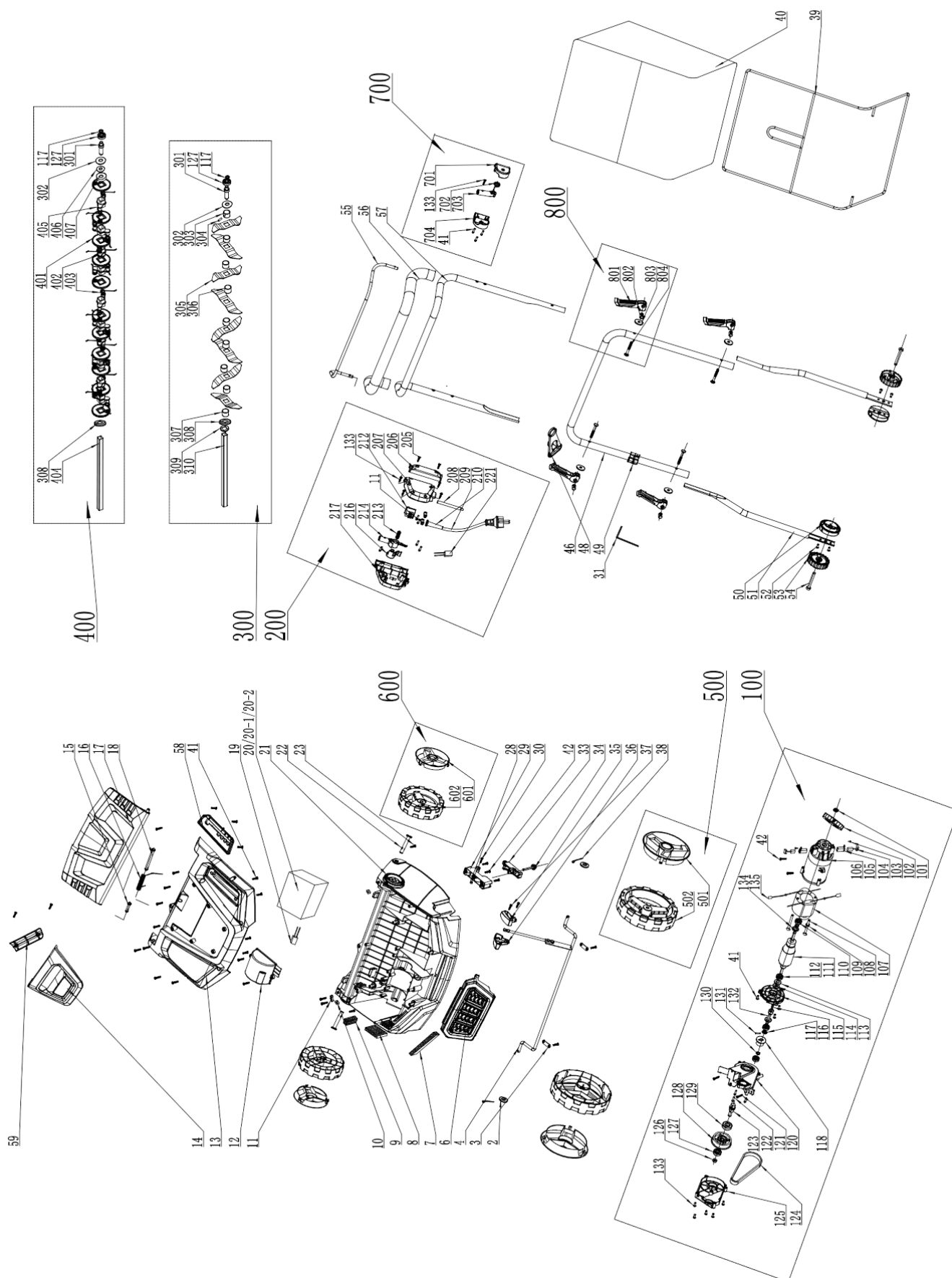
DIAGNOSTIKA A DIAGNOSTIKA PROBLÉMŮ

Problém	Možná příčina	Řešení problému
Přístroj se nezapne.	Bez napájení.	Zkontrolujte, zda je přístroj připojen k napájení.
Horké pouzdro přístroje.	Přístroj je přehřátý.	Zastavte provoz a počkejte nejméně 10 minut.
Přístroj se nezamyje a pracuje nepřesně.	Omotaná tráva kolem osy pracovního nástroje.	Vypněte zařízení, odpojte jej od zdroje napájení, vyčistěte pracovní nástroj.
	Půda je příliš tvrdá.	Změňte pracovní hloubku.
	Hřídel je silně opotřebovaný.	Vyměňte hřídel.

ZÁRUKA A SERVIS

Zakoupený produkt je určen pouze pro amatérské (hobby) použití. V případě použití elektrického nástroje k jiným účelům (komerčním, profesionálním) to povede ke ztrátě odpovědnosti ručitele za zakoupené zařízení. Informace o záručních a servisních sítích NAC naleznete na adrese **serwis.nac.com.pl**.

Nezapomeňte, že po každém použití musí být stroj vyčištěn. Udržování zařízení v čistotě zajistí dlouhodobý a spolehlivý provoz. Čištění, údržba a pravidelné kontroly nejsou opravami. Autorizované služby NAC mohou tyto činnosti provádět jako placenou službu.





ES prohlášení o shodě

Výrobce:

název: **NAC Sp. z o.o.**
adresa: Al. Krakowska 39, 05-090 Raszyn, Polsko

s plnou odpovědností prohlašuje, že stroj:

název: **Provzdušňovač-scarifier**
model: **SCE180-38-W**
sériové číslo: 051 25 5842519794 0000 000001-051 26 5842519794 9999 999999

splňuje základní požadavky:

- Směrnice o strojních zařízeních **MD 2006/42/ES**,
- Směrnice **EMC 2014/30/ES**
- **NEE** směrnice o hluku **2000/14/ES** , příloha v a **2005/88/ES**,
- Směrnice **RoHS 2011/65/EU** a **2015/863/EU**,

splňuje následující harmonizované normy:

- EN 60335-1:2012 +A11:2014 +A13:2017+A1:2019+A14:2019+A2:2019+A15:2021
- EN 62233:2008
- EN ISO 12100:2010
- EN 50636-2-92:2014
- AFP GS 2019:01 pak
- EN IEC 55014-1:2021
- EN IEC 55014-2:2021
- EN IEC 61000-3-2:2019+A1:2021
- EN IEC 61000-3-11:2019.

2000/14/ES: Použije se postup posuzování shody podle přílohy V.

- Naměřená maximální hladina akustického výkonu L_{WA} je 105 dB(a) ,
- Garantovaná hladina akustického výkonu L_{WA} je 108 dB(a) .

Místo předložení a uložení technické dokumentace:

NAC Sp. z o.o.
Al. Krakowska 39,
05-090, Raszyn


Jarosław Malinowski

Technický a certifikační ředitel

Raszyn, 4. října 2024




ZÁRUKA

Vážení,

děkujeme vám za zakoupení našeho produktu a blahopřejeme vám ke správné volbě. Zařízení, které jste si zakoupili, bylo navrženo a vyrobeno s využitím nejnovějších technologií a představuje prvotřídní standardy kvality a spolehlivosti a zároveň je šetrné k životnímu prostředí.

Rádi bychom vás upozornili na povinnost důkladně se seznámit s postupy uvedení do provozu a obsluhy před použitím zařízení; tyto postupy jsou uvedeny v návodu k obsluze dodaném se zařízením.

 **801 044 450**

Infolinka je v provozu od pondělí do pátku od 8 do 15 hodin. Náklady na volání podle tarifů jednotlivých síťových operátorů.

Naše specializovaná servisní síť vám poskytne veškerou potřebnou pomoc v oblasti technického a provozního poradenství.

Užitečné servisní informace a seznam autorizovaných servisních středisek najdete na webových stránkách:

 **serwis.nac.com.pl**

1. Společnost NAC zaručuje efektivní provoz jednotky v souladu s technickými a provozními podmínkami popsány v návodu k obsluze.
2. Spotřebiteli („tj. fyzické osobě, která provádí právní úkon s podnikatelem, který přímo nesouvisí s jeho podnikatelskou nebo profesní činností“) je poskytována záruka po dobu 24 měsíců a podnikateli („tj. fyzické osobě, právnické osobě a organizační složce, která vykonává podnikatelskou nebo profesní činnost vlastním jménem) po dobu 12 měsíců“. Po uplynutí této doby má uživatel nárok na opravu za úplat. Na baterie se záruka nevztahuje.
3. Všechny závady, které se projeví během záruční doby v důsledku vad materiálu, montáže nebo zpracování, budou bezplatně opraveny.
4. Základem pro získání záruční ochrany je doklad o zakoupení zařízení od autorizovaného distributora NAC spolu s podepsaným výtiskem tohoto záručního listu vydaného oficiálním **autorizovaným distributorem NAC** v den prodeje. Záruční ochrana nebude poskytnuta, pokud je záruční list certifikován/orazítkován společností, která není autorizovaným distributorem NAC. Tato záruka platí pro území Polské republiky.
5. Závady na zařízení, na které se vztahuje záruka, budou odstraněny do 14 pracovních dnů od převzetí v autorizovaném servisním středisku NAC. Ve výjimečných případech může být tato lhůta prodloužena na 30 pracovních dnů.
6. Z důvodů, které ručitel nemůže ovlivnit, může být výše uvedená lhůta prodloužena, zejména pokud výrobek vyžaduje dodatečné ověření/zkoumání nebo pokud nastanou okolnosti vyšší moci, které znemožňují její dodržení, např.: povodně, požár, stávkový, přírodní katastrofy, omezení dovozu atd.
7. Záruka se nevztahuje na činnosti, jako je montáž, údržba, pravidelný servis, seřízení a čištění, jakož i na kontroly, výměny oleje a filtrů, včetně materiálů a dílů použitých k výše uvedeným činnostem. Tyto činnosti lze provádět za poplatek. Záruka se nevztahuje na přirozené opotřebení nebo poškození baterií v důsledku běžného používání.
8. Pro odstranění závad nebo poškození je třeba zařízení spolu s dokladem o koupi a platným záručním listem doručit do: nejbližšího autorizovaného servisního střediska nebo využít výhodného systému "door to door" nebo do místa nákupu. Zařízení by mělo být předem vyčištěno. Servis/obchod může odmítnout opravit nevyčištěné zařízení. Pokud má být zařízení odesláno, je nutné ze zařízení před předáním kurýrovi nebo prodejci vylít provozní kapaliny (palivo a olej). Balení musí zajistit bezpečnou přepravu, doporučuje se originální balení.
9. Způsob vyřízení reklamace určuje ručitel. Po dobu trvání záruční opravy není ručitel povinen dodat náhradní zařízení.
10. Tato záruka platí za předpokladu, že je zařízení řádně provozováno a udržováno a v souladu s příloženým návodem k obsluze.
11. Uživatel je povinen se okamžitě zdržet používání poškozeného zařízení. Další provoz poškozeného zařízení může způsobit další poruchy a ohrozit zdraví nebo život uživatele nebo třetích osob.
12. Záruka se nevztahuje na škody způsobené: mechanickým poškozením, nesprávným používáním, úpravami a opravami provedenými neoprávněnými osobami. To platí i pro montáž a používání nesprávných dílů a filtrů, maziv, olejů a paliv.
13. Zničení případných záručních pečeti nebo štítku se sériovým číslem může být důvodem k odmítnutí záruky.
14. Záruka se nevztahuje na závady způsobené bleskem, požárem, povodní nebo jinými přírodními katastrofami.
15. Záruka se nevztahuje na spotřební a přirozeně se opotřebovávající díly, které podléhají opotřebení během provozu a jejichž stav musí uživatel kontrolovat, jako jsou: klínové řemeny, žárovky, filtry, zapalovací svíčky, pojezdová kola, nože a řezací čepele, rukojeti nožů, žací hlavice, řezací řetězy, vodítka řetězů, ovládací kabely, drážky a přetěžovací kolíky.
16. Společnost NAC nenes odpovědnost za přímé nebo nepřímé škody, ztráty nebo náklady vyplývající z používání nebo nemožnosti používat zařízení k jakémukoli účelu.
17. Pokud je nutné před provedením opravy provést na zařízení údržbové práce, může je servis/obchod se souhlasem uživatele/reklamujícího provést za úplat.
18. Pokud se při opravě zjistí, že je nutné vyměnit součásti související s bezpečností uživatele nebo třetích osob (včetně rezných nožů, řetězů, vodítek, ochranných krytů rezných součástí a dalších součástí souvisejících s bezpečností), je servisní středisko povinno tyto součásti vyměnit, i když je to se souhlasem uživatele/reklamujícího zpoplatněno. V případě odmítnutí servis vrátí výrobek bez provedení opravy.
19. Záruka se nevztahuje na případné škody na předmětech nebo osobách.
20. Záruka na prodávané zboží nevylučuje, neomezuje ani nepozastavuje práva kupujícího, který je fyzickou osobou, podle ustanovení o odpovědnosti za nesoulad zboží se smlouvou.

.....
Název zařízení *

.....
Model *

.....
Datum prodeje *

.....
Výrobní číslo zařízení *

.....
Výrobní číslo motoru

Prohlašuji, že jsem si přečetl/a návod k obsluze a záruční list. Zakoupené zařízení jsem obdržel v provozuschopném stavu, kompletní, s dokladem o koupi.

Čitelný podpis kupujícího

.....
Razítko a čitelný podpis prodávajícího *¹

* Vyplní prodávající

***¹ Prohlašuji, že jsem oficiálním autorizovaným distributorem zařízení NAC.**

Uvedení nepravdivého údaje subjektem, který není autorizovaným distributorem zařízení NAC, může mít za následek trestní odpovědnost prodejce podle čl. 271 a čl. 286 Trestního zákoníku.

LP.	Data	Popis opravy	Razítko rostliny
	Datum, kdy bylo zařízení nahlášeno		
	Datum, kdy byla oprava dokončena		
	Datum vydání zařízení		
	Datum, kdy bylo zařízení nahlášeno		
	Datum, kdy byla oprava dokončena		
	Datum vydání zařízení		
	Datum, kdy bylo zařízení nahlášeno		
	Datum, kdy byla oprava dokončena		
	Datum vydání zařízení		
	Datum, kdy bylo zařízení nahlášeno		
	Datum, kdy byla oprava dokončena		
	Datum vydání zařízení		

OBJEVTE NOVÉ MOŽNOSTI

NAC
NEW AMERICAN CONCEPT



Vážený zákazníku,



v případě záručních a servisních záležitostí nás prosím kontaktujte prostřednictvím webových stránek.

serwis.nac.com.pl



Fotografie a popisy v tomto návodě jsou majetkem společnosti NAC. Podle Sb. z. 94 č. 24, položka 83, oprava: Sb. z. 94 č. 43, položka 170, je kopírování, zpracování a šíření těchto materiálů jako celku nebo jejich částí bez souhlasu NAC zakázáno a představuje porušení autorských práv.

Tento návod na obsluhu neuvádí vlastnosti zakoupeného zařízení, na které se vztahuje, pokud nemají přímý vliv na způsob jeho používání, a proto se konkrétní technické údaje uvedené v návodě mohou změnit, za což společnost NAC nenese odpovědnost.