

# **xiaomi** Electric Pressure Cooker 4,8 | Uživatelská příručka



Před použitím si pečlivě přečtěte tuto uživatelskou příručku a uschovejte si ji pro budoucí použití.

## DŮLEŽITÁ BEZPEČNOSTNÍ OPATŘENÍ

---

- Přečtěte si všechny pokyny.
- Tento produkt je určený pouze pro použití v domácnosti.
- Když je tlakový hrnec v provozu, nedovolte dětem, aby se k němu přibližovaly.
- Tlakový hrnec nevkládejte do horké trouby.
- Při manipulaci s tlakovým hrncem pod tlakem postupujte s maximální opatrností. Nedotýkejte se horkých povrchů.
- Používejte rukojeť. V případě potřeby použijte ochranné pomůcky.
- Tlakový hrnec nepoužívejte k jiným účelům, než pro které je určený.
- Tento produkt využívá při vaření tlak. Při nevhodném použití tlakového hrnce může dojít k opaření. Před použitím se ujistěte, že je hrnec dobře uzavřen. Viz část „Používání“.
- Tlakový hrnec nikdy neotvírejte silou. Neotevírejte jej dříve, než se ujistíte, že tlak uvnitř hrnce zcela poklesl. Viz „Používání“.
- Nikdy nepoužívejte tlakový hrnec bez vody, mohlo by dojít k jeho vážnému poškození.
- Hrnec nenaplňujte více než do 2/3 jeho kapacity. Při vaření potravin, které během vaření zvětšují objem, jako je například rýže nebo sušená zelenina, nenaplňujte vařič více než do poloviny jeho kapacity.
- Použijte vhodný zdroj (zdroje) tepla podle pokynů k používání.
- Po dovaření masa s kůží, která se může vlivem tlaku nafouknout, nepíchejte do masa, dokud je kůže nafouklá; mohli byste se opařit.

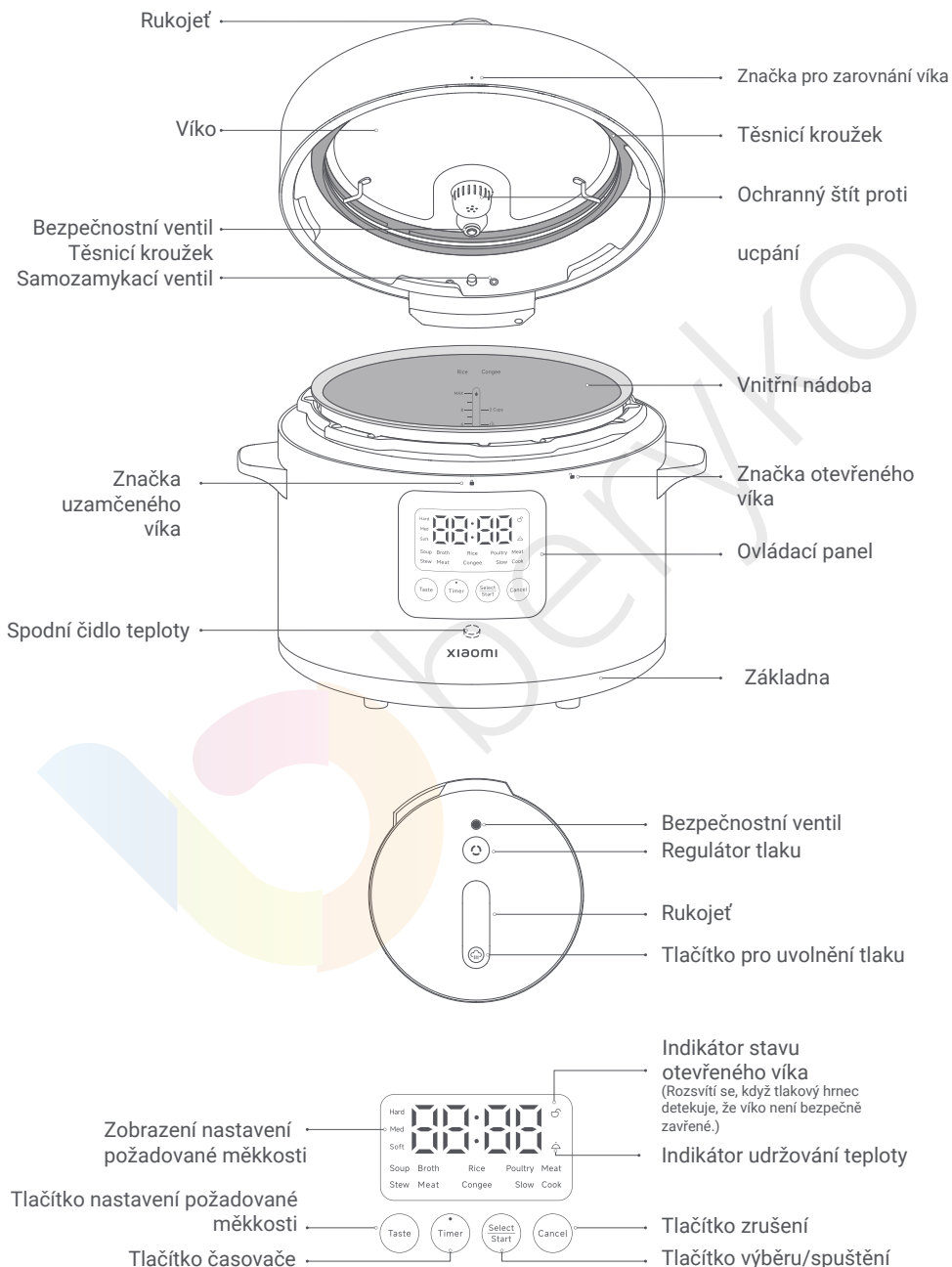
- Při vaření pokrmů z těsta hrncem před otevřením víka jemně zatřeste, aby nedošlo k vypadnutí pokrmu.
- Před každým použitím zkontrolujte, zda nejsou ventily ucpané. Podrobnosti naleznete v uživatelské příručce.
- Tlakový hrnec v režimu pod tlakem nikdy nepoužívejte ke smažení potravin.
- Nezasahujte do žádného z bezpečnostních systémů tlakového hrnce.
- Používejte pouze náhradní díly od výrobce, které odpovídají příslušnému modelu. Zejména používejte tělo hrnce a víko od stejného výrobce, které je uvedeno jako kompatibilní.
- Tento produkt není určený k ovládání pomocí externího časovače nebo samostatného dálkového ovládání.
- Tento produkt nesmí používat děti. Spotřebič a jeho kabel uchovávejte mimo dosah dětí.
- Tento spotřebič mohou používat osoby se sníženými fyzickými, smyslovými nebo duševními schopnostmi nebo osoby s nedostatkem zkušeností a znalostí, pokud jsou pod dohledem nebo byly poučeny o bezpečném používání spotřebiče a rozumí souvisejícím nebezpečím.
- Děti si se spotřebičem nesmí hrát.
- Pokud je přívodní kabel nebo elektrická součástka poškozena, musí ji vyměnit nebo opravit výrobce, servisní oddělení nebo kvalifikované odborné osoby, aby se předešlo nebezpečí.
- Tento produkt je určený pro použití v domácnostech a podobných místech, jako jsou např.:
  - kuchyňské prostory pro personál v obchodech, kancelářích a jiných pracovních prostředích;

- zemědělské usedlosti;
  - v hotelech, motelech a dalších obytných prostorech;
  - v zařízeních typu bed and breakfast.
- Abyste zajistili ochranu před úrazem elektrickým proudem, nepoňujte kabel, zástrčku ani spotřebič do vody nebo jiné kapaliny.
  - Tlakový hrnec neotevírejte, dokud zcela nevychladne a nebude z něj uvolněn veškerý tlak. Pokud jde víko špatně sundat, znamená to, že je hrnec stále pod tlakem - neotvírejte ho silou.
  - Jakýkoli tlak v hrnci může být nebezpečný. Viz část „Používání“. Před použitím tlakového hrnce se ujistěte, že vnitřní nádoba není promáčknutá nebo zdeformovaná a že těsnicí kroužek není zdeformovaný nebo poškozený. Pokud zjistíte jakékoli poškození nebo deformaci, přestaňte hrnec používat, abyste předešli riziku uvolnění tlaku, úniku vzduchu nebo vystříknutí tekutiny, a neprodleně vyměňte vnitřní nádobu nebo těsnicí kroužek za nový kus.
  - Těsnicí kroužek netahejte ani nestlačujte silou, aby nedošlo k jeho deformaci nebo poškození. Pokud dojde k viditelné deformaci nebo poškození, okamžitě jej vyměňte.
  - Během vaření dbejte na to, aby hladina vody nepřekročila značku maximální hladiny vody, abyste zabránili riziku uvolnění tlaku, úniku vzduchu nebo vystříknutí tekutiny. Pokud je tlakový hrnec používán v zemích/oblastech s horkým a vlhkým podnebím a může být připojen k elektrické síti bez ochrany proti uzemnění kvůli absenci pevných elektrických rozvodů, doporučuje se nainstalovat zařízení pro detekci zbytkového proudu (RCD) s jmenovitým zbytkovým pracovním proudem nepřesahujícím 30 mA.



- Nedotýkejte se bezprostředně po použití vnitřního hrnce rukama, aby nedošlo k opaření v důsledku vysoké teploty. Před otevřením víka a vyjmutím vnitřního hrnce počkejte, až vychladne.
- K čištění vnitřního hrnce nepoužívejte ocelovou vlnu ani jiné tvrdé předměty. K čištění používejte měkký hadřík.
- Pravidelně kontrolujte ochranný štít proti ucpání a tlakový regulátor, abyste se ujistili, že nejsou zablokovány.
- Nepoužívejte tlakový hrnec k vaření potravin (například mořských řas, chaluh a jiných drobných potravin), které by mohly ucpat výstup páry. Během používání nepokládejte nic na víko tlakového hrnce, aby se zabránilo zablokování úniku páry.
- Aby nedošlo ke zranění nebo závadě, tlakový hrnec nepouštějte na zem ani do něj nenarážejte tvrdými předměty.
- Tlakový hrnec nepoužívejte, pokud je vnitřek víka poškozený, aby nedošlo k opaření nebo zranění způsobenému únikem páry nebo vařícího předmětu.
- Tlakový hrnec nepoužívejte, pokud je vnitřní nádoba zdeformovaná, aby nedošlo k opaření nebo poranění způsobenému únikem páry nebo vařícího předmětu.
- Tlakový hrnec nijak neupravujte. Tlakový hrnec smí rozebírat nebo opravovat pouze servisní technik, aby nedošlo k požáru, úrazu elektrickým proudem a následně ke zranění. Zabraňte kontaktu silikonových částí tlakového hrnce s lihovinami obsahujícími více než 50 % etanolu.
- Při skladování nestavte na tlakový hrnec těžké předměty. Skladujte jej na chladném a suchém místě.
- Elektroinstalace obsahující zásuvku, do které chcete tlakový hrnec zapojit, musí být v souladu s platnými normami a zákony dané země a musí procházet pravidelnou revizí a zároveň musí být zajištěna přepěťová ochrana.

# Přehled o produktu



# Seznam příslušenství



Naběračka  
na rýži



Naběračka  
na rýžovou  
kaši (congee)



Odměrka



Černá vnitřní  
nádoba



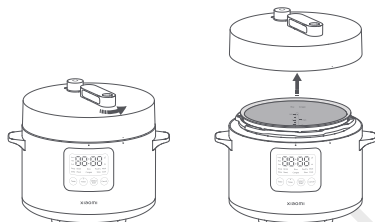
Zlatá vnitřní  
nádoba

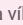
Poznámka: Aby se co nejvíce snížil přenos chutí, doporučujeme používat černou vnitřní nádobu pro přípravu vývarů a dušených masových pokrmů a zlatou vnitřní nádobu pro vaření rýže a rýžové kaše (congee).

## Demontáž a čištění

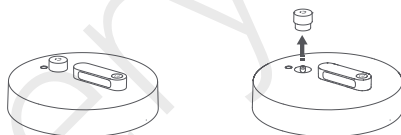
Podle frekvence používání pravidelně čistěte víko, těsnicí kroužek, štít proti zablokování a regulátor tlaku, abyste zabránili ucpání.

### 1. Otevření víka



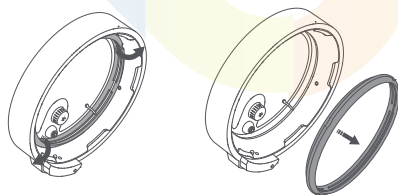
- Uchopte rukojeť a otáčejte víkem proti směru hodinových ručiček.
- Zarovnejte rukojeť s „“ a víko zvedněte směrem nahoru.

### 2. Demontáž regulátoru tlaku



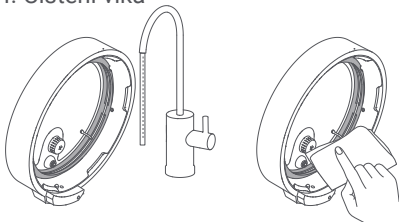
- Opatrně vytáhněte regulátor tlaku směrem nahoru, jak je znázorněno na obrázku. Poté jej důkladně omyjte vodou.
- Vraťte regulátor tlaku zpět na jeho původní místo a jemně na něj zatlačte, abyste zajistili jeho správné upevnění.

### 3. Demontáž těsnicího kroužku



- Opatrně vyjměte těsnicí kroužek tak, jak je znázorněno na obrázku. Poté jej omyjte vodou.
- Vraťte těsnicí kroužek zpět na jeho původní místo a pevně jej zasuňte do drážky.

### 4. Čištění víka



- Víko a jeho součásti je možné opláchnout čistou vodou.
- Po opláchnutí a osušení správně znovu sestavte jednotlivé části před uzavřením víka.

# Používání

## Údržba před použitím

Otevřete víko, vyjměte těsnicí kroužek, tlakový regulátor a další součásti, pečlivě vyčistěte víko a součásti čistou vodou a po osušení je znovu sestavte.


Poznámka: Před použitím tlakového hrnce zkontrolujte, zda jsou všechny části, jako je tlakový regulátor, bezpečnostní ventil a těsnicí kroužek, správně vloženy.



## Přidávání potravin do hrnce (jako příklad je použito kuřecí maso)

1. Kuřecí maso omyjte a nakrájejte jej na kousky. Poté kuřecí maso na pánvi s přiměřeným množstvím vody předvařte a následně jej blanširujte ve studené vodě. Následně vložte kuřecí maso do vnitřní nádoby tlakového hrnce.
2. Do vnitřní nádoby přidejte přílohu a koření a vše dobře promíchejte;
3. Vnější povrch vnitřní nádoby otřete do sucha a vložte ji do tlakového hrnce.

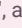
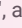
Poznámka: Doporučujeme přidat tolik vody, aby byly ingredience ponořené, aniž by byla překročena maximální hladina vody.

## Bezpečné uzavření víka

Zarovnejte rukojeť s „“ a nasadte víko tlakového hrnce.

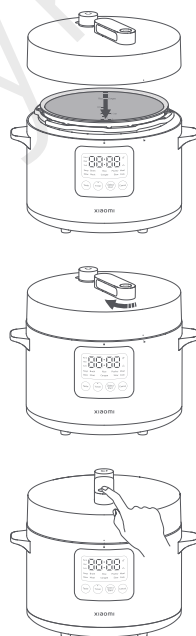
Poté uchopte rukojeť a otáčejte víkem ve směru hodinových ručiček, dokud se „“ nezarovná s „“, což znamená, že je víko dobře zavřené.

## Otevření víka

Po dokončení vaření se před otevřením víka ujistěte, že bezpečnostní ventil klesl. Pokud klesl, uchopte rukojeť a otáčejte víkem proti směru hodinových ručiček, dokud se „“ nevyrovná s „“, a zvedněte víko směrem nahoru, abyste jej otevřeli. Pro rychlé uvolnění tlaku můžete také stisknout tlačítko pro uvolnění tlaku.

Poznámka: Při používání tlačítka pro uvolnění tlaku jej stiskněte z přední strany tlakového hrnce, přičemž udržujte bezpečnou vzdálenost od tlakového regulátoru, abyste se vyhnuli opařením párou.

Při vaření tekutých jídel (například vývarů, rýžové kaše atd.) nepoužívejte tlačítko pro uvolnění tlaku, abyste se vyhnuli možným popáleninám způsobeným přetečením jídla. Počkejte, až bezpečnostní ventil klesne, a až poté otevřete víko.



## Zapnutí/vypnutí

### 1. Zapnutí

Po zapnutí tlakového hrnce začne blikat indikátor režimu „Soup Broth“ („Vývar“) a zazní zvukový signál na oznámení spuštění. Pokud během 5 minut neproběhne žádná akce, tlakový hrnec přejde do pohotovostního režimu a lze jej znovu aktivovat stisknutím libovolného tlačítka.

### 2. Vypnutí

Tlakový hrnec vypnete vytažením napájecího kabelu ze zásuvky.

# Zahájení vaření

## 1. Výběr funkce

V pohotovostním režimu stiskněte tlačítko „Select/Start“ a zvolte požadovaný režim vaření. Tlakový hrnec je po spuštění výchozí v režimu „Vývar“, což signalizuje blikající ikona režimu. Stisknutím a podržením tlačítka „Select/Start“ zahájíte vaření.

Poznámka: Po stisknutí a podržení tlačítka „Select/Start“ začne tlakový hrnec s přípravou pokrmu až poté, jakmile detekuje zavřené víko.

## 2. Nastavení požadované měkkosti

Před zahájením vaření můžete stisknout tlačítko „Taste“ a vybrat si jednu z následujících možností přípravy pokrmu: „Hard“, „Med“ a „Soft“. Například při vaření drůbežího masa je přednastavena možnost „Soft“.

Nastavení požadované měkkosti není možné upravit pro režim „Slow Cook“ („Pomalé vaření“). Tlačítko „Taste“ nebude fungovat a nebude zobrazena možnost nastavení.

## 3. Vaření

Během vaření se na displeji zobrazuje odpočet doby vaření. Nastavení požadované měkkosti nebude možné změnit.

Poznámka: Ve stavu udržování teploty a při vaření s otevřeným víkem se na displeji bude zobrazovat uplynulý čas vaření.

## 4. Zrušení vaření

Stisknutím tlačítka „Cancel“ zrušíte aktuální režim vaření a displej se vrátí do výchozího stavu.

## 5. Dokončení vaření

Po dokončení vaření vydá tlakový hrnec zvukové upozornění a přejde do stavu udržování teploty. Stisknutím tlačítka „Cancel“ ukončíte režim udržování teploty.

Poznámka: Při používání tlačítka pro uvolnění tlaku jej stiskněte z přední strany tlakového hrnce a udržujte bezpečnou vzdálenost od tlakového regulátoru, abyste předešli opařením párou.

Při vaření tekutých jídel (například vývarů, rýžové kaše atd.) nepoužívejte tlačítko pro uvolnění tlaku, abyste zabránili možným popáleninám způsobeným přetečením jídla. Počkejte, až bezpečnostní ventil klesne, a až poté otevřete víko.

Pokud po otevření víka zůstane uvnitř hrnce horká pára, opatrně vyjměte regulátor tlaku a zavřete víko. Jakmile bude víko dobře zavřené, vložte regulátor tlaku zpět.

## 6. Nastavení časovače

Po zvolení požadovaného režimu vaření stiskněte tlačítko „Timer“ a nastavte požadovanou dobu dokončení vaření. Stisknutím tlačítka „Select/Start“ spustíte naplánované vaření a stisknutím tlačítka „Cancel“ naplánované vaření zrušíte.

Poznámky:

Naplánovaný čas představuje dobu potřebnou k dokončení vaření. Při každém stisknutí tlačítka „Timer“ se naplánovaný čas zobrazený na ovládacím panelu zvýší o 15 minut. Při každém stisknutí a držení tlačítka „Timer“ se naplánovaný čas zvýší o 30 minut. Maximální hodnota časovače je 24 hodin (zobrazeno jako 24:00).

Vyobrazení produktu, příslušenství a uživatelského rozhraní v uživatelské příručce slouží pouze pro referenční účely. Skutečný produkt a jeho funkce se mohou lišit v důsledku vylepšení produktu.

### Nastavení požadované měkkosti

Před začátkem vaření můžete stisknout tlačítko „Taste“ a vybrat požadovanou úroveň měkkosti z následujících možností: „Hard“ (tvrdé), „Med“ (střední), a „Soft“ (měkké). Každý stisk tlačítka postupně upraví úroveň měkkosti.

Režim vaření	Úroveň	Měkkost	Režim vaření	Úroveň	Měkkost
Vývar	P2–P3	Hard	Rýže	P2–P3	Hard
	P4–P5	Med		P4–P5	Med
	P6–P7	Soft		P6–P7	Soft
Drůbeží maso	P2–P3	Hard	Dušené maso	P4–P5	Hard
	P4–P5	Med		P6–P7	Med
	P6–P7	Soft		P8	Soft
Rýžová kaše (congee)	P3–P4	Hard	Pomalé vaření	-	Hard
	P5–P6	Med		-	Med
	P7–P8	Soft		-	Soft

Poznámka: V režimu „Slow Cook“ (Pomalé vaření) nebude možné nastavit úroveň měkkosti.

### Používání

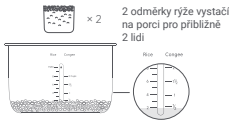
Stisknutím tlačítka „Select/Start“ zvolte požadovaný režim vaření. Při každém stisknutí budete procházet režimy v následujícím pořadí: „Vývar, Rýže, Drůbeží maso, Dušené maso, Rýžová kaše (Congee), Pomalé vaření“.

#### 1. Vývar

Tlakový hrnec je po spuštění ve výchozím nastavení nastaven na režim „Vývar“ a měkkost „Med“. Stisknutím tlačítka „Select/Start“ přejděte do volby režimu a stisknutím tlačítka „Taste“ nastavte požadovanou měkkost. Poté stiskněte a podržte tlačítko „Select/Start“ pro zahájení vaření, přičemž výchozí doba udržování tlaku je 30 minut.

#### 2. Rýže

Stisknutím tlačítka „Select/Start“ vyberete režim „Rice“ a stisknutím tlačítka „Taste“ nastavíte požadovanou měkkost. Poté stiskněte a podržte tlačítko „Select/Start“ pro zahájení vaření, přičemž výchozí doba udržování tlaku je 31 minut.



Poznámka: Například při vaření 2 odměrek rýže vložte rýži do hrnce a přidejte vodu až po rysku „2“. Ujistěte se, že přidaná voda nepřesahuje čáru hladiny vody odpovídající množství rýže, abyste předešli možným komplikacím, jako je přetečení nebo zkrat.

#### 3. Drůbeží maso

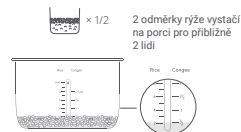
Stisknutím tlačítka „Select/Start“ zvolte režim „Poultry Meat“ a stisknutím tlačítka „Taste“ nastavte požadovanou měkkost. Poté stiskněte a podržte tlačítko „Select/Start“ pro zahájení vaření, přičemž výchozí doba udržování tlaku je 30 minut.

#### 4. Dušené maso

Press the "Select/Start" button to choose the "Stew Meat" mode, and press the "Taste" button to adjust the taste option. Then, press and hold the "Select/Start" button to start cooking, with a default pressure-holding time of 50 minutes.

#### 5. Rýžová kaše (Congee)

Stisknutím tlačítka „Select/Start“ zvolte režim „Congee“ a stisknutím tlačítka „Taste“ nastavte požadovanou měkkost. Poté stiskněte a podržte tlačítko „Select/Start“ pro zahájení vaření, přičemž výchozí doba udržování tlaku je 38 minut.



Poznámka: Například při vaření 1/2 odměrky rýže vložte rýži do hrnce a přidejte vodu po rysku „1/2“. Ujistěte se, že přidaná voda nepřesahuje rysku hladiny vody odpovídající množství rýže, abyste předešli možným komplikacím, jako je přetečení nebo zkrat.

#### 6. Pomalé vaření

Stisknutím tlačítka „Select/Start“ zvolte režim „Slow Cook“. Poté stiskněte a podržte tlačítko „Select/Start“ pro zahájení vaření. Teplota v režimu pomalého vaření se udržuje na 68 °C.

Poznámka: V režimu „Slow Cook“ není možné upravit nastavení měkkosti a tlakový hrnec se po dokončení vaření automaticky nepřepne do stavu udržování teploty.

# Odstraňování produktů

Problém	Možná příčina a řešení
Víko nejde zavřít.	<ul style="list-style-type: none"> <li>• Zkontrolujte, zda je rukojeť víka správně vyrovnaná.</li> <li>• V hrnci je horká pára pod tlakem.</li> <li>• Zkontrolujte, zda je těsnicí kroužek dobře vložen na svém místě.</li> </ul>
Víko nejde otevřít.	<ul style="list-style-type: none"> <li>• V hrnec je stále pod tlakem. Stiskněte tlačítko pro uvolnění tlaku a počkejte, až bezpečnostní ventil klesne.</li> <li>• Pokud je tlak úplně uvolněn, ale bezpečnostní ventil automaticky neklesne, použijte k stlačení bezpečnostního ventilu čínskou hůlku.</li> </ul>
Regulátor tlaku netěsní.	<ul style="list-style-type: none"> <li>• Porucha regulátoru tlaku má za následek únik vzduchu.</li> <li>• Regulátor tlaku není správně vložený.</li> </ul>
Z bezpečnostního ventilu nepřetržitě uniká pára.	<ul style="list-style-type: none"> <li>• V otvoru bezpečnostního ventilu jsou nečistoty.</li> <li>• Těsnicí kroužek v bezpečnostním ventilu je opotřebovaný.</li> </ul>
Tlačítka nereagují.	<ul style="list-style-type: none"> <li>• Zkontrolujte, zda je tlakový hrnec ve stavu vaření, časovače nebo udržování teploty; pokud ano, stisknutím tlačítka „Cancel“ tento stav ukončíte.</li> </ul>
Během vaření uniká pára.	<ul style="list-style-type: none"> <li>• Zkontrolujte, zda není vnitřní nádoba zdeformovaná a zda není těsnicí kroužek příliš opotřebovaný, zdeformovaný nebo poškozený.</li> </ul>
Rýže je nejdovařená.	<ul style="list-style-type: none"> <li>• Zkontrolujte, zda poměr vody a rýže odpovídá příslušné měrné linii (např. nedostatečné množství vody).</li> <li>• Zkontrolujte, zda nebyla rýže skladována déle než 6 měsíců od data výroby.</li> <li>• Zkontrolujte, zda mezi dnem vnitřní nádoby a vrchem senzoru není žádný cizí předmět.</li> <li>• Zkontrolujte, zda není povrch hliníkového krytu spodního senzoru zdeformovaný.</li> </ul>
Rýže nebo rýžová kaše během vaření přetéká.	<ul style="list-style-type: none"> <li>• Zkontrolujte, zda není dno vnitřní nádoby zdeformované.</li> <li>• Zkontrolujte, zda poměr vody a rýže odpovídá příslušné měrné linii (tj. nadměrné množství vody).</li> <li>• Zkontrolujte, zda mezi dnem vnitřní nádoby a horní částí senzoru neuvízl nějaký cizí předmět.</li> <li>• Zkontrolujte, zda není zdeformovaný povrch hliníkového krytu spodního senzoru.</li> </ul>
Rýže se lepí do hrudek.	<ul style="list-style-type: none"> <li>• Zkontrolujte, zda není dno vnitřní nádoby zdeformované.</li> <li>• Zkontrolujte, zda poměr vody a rýže odpovídá příslušné měrné linii (např. nadměrné množství vody).</li> <li>• Zkontrolujte, zda rýže nebyla v tlakovém hrnci v režimu udržování tepla déle než 12 hodin.</li> </ul>
Během vaření se uvolňuje zvláštní zápach.	<ul style="list-style-type: none"> <li>• Zkontrolujte, zda v ochranném štítu proti ucpání a těsnicím kroužku z předchozího vaření nezůstaly zbytky jídla nebo nahromaděná voda.</li> <li>• Zkontrolujte, zda těsnicí kroužek nezapáchá.</li> <li>• Při prvním použití doporučujeme vařit půl hrnce vody v režimu „Rice“ 2krát až 3krát, aby byl účinně odstraněn případný zápach.</li> </ul>
Po aktualizaci firmwaru došlo k selhání systému.	<ul style="list-style-type: none"> <li>• Když je tlakový hrnec zapnutý, stiskněte a podržte tlačítko „Timer“ a „Select/Start“, abyste obnovili tovární nastavení tlakového hrnce.</li> </ul>
Rýže je na dně připálená.	<ul style="list-style-type: none"> <li>• Rýži před vařením musíte dobře propláchnout vodou.</li> <li>• Zkontrolujte, zda mezi dnem vnitřní nádoby a horní částí senzoru neuvízl nějaký cizí předmět.</li> <li>• Zkontrolujte, zda není zdeformovaný povrch hliníkového krytu spodního senzoru.</li> <li>• Zkontrolujte, zda není zdeformováno dno vnitřní nádoby.</li> </ul>



Problém	Možná příčina a řešení
V režimu udržování teploty se potraviny vysušují nebo zvláště zapáchají.	<ul style="list-style-type: none"> <li>• Potraviny v tlakovém hrnci nesmějí být v režimu udržování déle než 12 hodin.</li> <li>• Zkontrolujte, zda mezi dnem vnitřního hrnce a horní částí senzoru nezůstala nějaká nečistota.</li> <li>• Zkontrolujte, zda není zdeformován povrch hliníkového krytu spodní části senzoru. Zkontrolujte, zda není zdeformováno dno vnitřního hrnce.</li> </ul>
Funkce „Časovač“ nefunguje podle požadavků.	<ul style="list-style-type: none"> <li>• Zkontrolujte, zda je uplynulý čas od aktuálního času do plánovaného času dokončení pokrmu kratší než požadovaná doba vaření.</li> <li>• Po nastavení časovače zkontrolujte, zda není stisknuto tlačítko "Vybrat/Start".</li> </ul>

## Chybový kód

Kód	Popis chyby	Řešení
E-10	Spodní senzor je poškozený.	Kontaktujte prosím záruční servis.

## Specifikace

Název	Electric Pressure Cooker	Model	MYL02-1
Kapacita	4,8 l	Jmenovitý vstupní výkon	1000 W
Jmenovité napětí	220–240 V~	Jmenovitá frekvence	50/60 Hz
Jmenovitý tlak	70 kPa	Způsob ohřevu	Elektrický ohřev
Čistá hmotnost	5,3 kg	Rozměry	296 × 347 × 288 mm
Použitelná kapacita	2/3 kapacity		

## Informace o shodě s předpisy



Všechny produkty označené tímto symbolem jsou odpadní elektrická a elektronická zařízení. (OEEZ podle směrnice 2012/19/EU), které by se neměly mísit s netříděným domovním odpadem. Místo toho byste měli chránit lidské zdraví a životní prostředí tím, že svá odpadní zařízení odevzdáte na určeném sběrném místě pro recyklaci odpadních elektrických a elektronických zařízení, které určí vláda nebo místní úřady. Správná likvidace a recyklace pomůže zabránit možným negativním důsledkům pro životní prostředí a lidské zdraví. Další informace o umístění i podmínkách těchto sběrných míst získáte od instalačního technika nebo od místních úřadů.



Společnost Xiaomi Communications Co., Ltd., tímto prohlašuje, že je toto zařízení v souladu s platnými směrnici a evropskými normami a jejich změnami. Úplné znění EU prohlášení o shodě je k dispozici na těchto internetových stránkách: <http://www.mi.com/global/service/support/declaration.html>

Výrobce: Xiaomi Communications Co., Ltd.

Adresa: #019, 9th Floor, Building 6, 33 Xi'erqi Middle Road, Haidian District, Beijing, 100085, China

Vyrobeno v Číně

Další informace naleznete na internetových stránkách [www.mi.com](http://www.mi.com)



Verze uživatelské příručky: V1.0



Dovozce:  
Beryko s.r.o.  
Pod Vinicemi 931/2, 301 00 Plzeň  
[www.beryko.cz](http://www.beryko.cz)

Autorizovaná zástupce výrobce pro EU:  
Xiaomi Technology Netherlands B.V.  
Prinses Beatrixlaan 582, 2595BM, The Hague, The Netherlands  
[contact@support.mi.com](mailto:contact@support.mi.com)

