

# NÁVOD K OBSLUZE A ZÁRUČNÍ LIST

AKUMULÁTOROVÁ PILA

Model: CB-25-BL-LI-20V



# SERWIS.NAC.COM.PL

K O M P L E X N Í   S E R V I S



## Zajistíme váš klid



## **AKUMULÁTOROVÁ PILA**

### **Model: CB-25-BL-LI-20V**

**Výrobce: NAC Sp. z o.o.**  
**Al. Krakowska 39, 05-090 Raszyn**  
**fax: +48 22 314 93 09**  
**[www.nac.com.pl](http://www.nac.com.pl), [info@nac.com.pl](mailto:info@nac.com.pl)**

**Centrální servis - sklad**  
**Strobów 2E, 96-100 Skierniewice**  
**fax: +48 46 819 35 29**  
**[serwis.nac.com.pl](http://serwis.nac.com.pl), [serwis@nac.com.pl](mailto:serwis@nac.com.pl)**



**Pozor!**  
**Před instalací nebo provozem zařízení si přečtete tento návod k obsluze.**

**Zařízení je určeno pro použití kolem domu.**  
**Použití zařízení pro profesionální, poloprofesionální nebo komerční účely vede ke ztrátě záruky.**

## OBSAH

Obsah	3
Technické údaje	3
Popis grafických stránek a piktogramů	4
Obecné bezpečnostní předpisy	5
Zvláštní bezpečnostní předpisy	7
Informace o zdraví látek uvnitř spotřebiče	9
Informace o vlivu látek v zařízení na životní prostředí	9
Informace o systému sběru odpadních elektrických a elektronických zařízení a úloze domácnosti	9
Bezpečnost a odpovědnost výrobce	10
Zbytkové riziko	10
Aplikace	11
Před prvním spuštěním	11
Příprava na práci	11
Služba	13
Čištění, údržba a skladování	16
Doprava	18
Diagnostika a diagnostika problémů	18
Záruka a servis	19
Montážní schéma	19
Prohlášení o shodě	20
Záruční podmínky	22
Záruční list	23

## TECHNICKÉ ÚDAJE

AKUMULÁTOROVÁ PILA			
Typ, model		CB-25-BL-LI-20V	
Jmenovité napětí		DC 20 V	
Maximální rychlost		3300 snímků / min	
Délka vodítka		10" (25 cm), Oregon	
Ozubený regál		6T x 0,375"	
Rozteč řetězu		3/8"	
Šířka drážky		1,3 mm (0,05 in.)	
Počet článků řetězu		40 jednotek	
Rychlost řetězu		0-6 m /s.	
Objem olejové nádrže		120 ml	
Třída elektrické ochrany		III	
Ochrana IP		IPX0	
Naměřená hladina akustického výkonu LWA		99,4 dB(a ) ; k =3 dB(a )	
Zaručená hladina akustického výkonu LWA		103 dB(a )	
Hladina akustického tlaku LpA		90,4 dB(a ) ; k =3 dB(a )	
Manipulujte s úrovní vibrací		Přední rukojeť 6,414 m /s²; zadní rukojeť 4,819 m /s²; k = 1,5 m /s²	
Hmotnost stroje (bez akumulátoru)		3,3 kg	
Rok výroby		2024	
Nabíječka – lze zakoupit samostatně Jsou uvedeny možné možnosti.		BC-LI-20V BC-LI-2X30-20V.	
Model nabíječky	Typ nabíječky	Vstup	Výstup
BC-LI-20V	jeden	230-240 v (AC), 50 Hz, Max. 65 W	21,5 V (DC), 2,4 A.
BC-LI-2X30-20V.	dvakrát	220-240 v (AC), 50/60 Hz, Max. 160 W	1. 21,5V (DC), 3.0A; 2. 21,5 V (DC)
Li-Ion baterie - lze zakoupit samostatně Jsou uvedeny možné možnosti.		B-20-LI-20V, B-40-LI-20V, B-60-LI-20V	
Doba nabíjení baterie			
Model baterie	Napětí akumulátoru	NABÍJEČKA BC-LI-20V.	Nabíječka BC-LI-2x30-20V.
B-20-LI-20V	20 v 2,0 Ah	60 min	50 min
B-40-LI-20V	20 v 4,0 Ah	120 min	100 min
B-60-LI-20V	20 v 6,0 Ah	160 min	130 min
Odhadovaná provozní doba zařízení:*			

Model baterie	Napětí akumulátoru	Počet řezů mokrého čtvercového protokolu 100mm x 100m.
B-20-LI-20V	20 v 2,0 Ah	21 škrťů
B-40-LI-20V	20 v 4,0 Ah	43 škrťů
B-60-LI-20V	20 v 6,0 Ah	64 škrťů

\* odhadovanou dobu provozu nelze přesně určit, protože závisí na faktorech, jako je: intenzita používání, okolní teplota, doba mezi nabíjením baterie a jejím použitím.

Zařízení se skládá z :

- akumulátorová řetězová pila,
- řetěz, vodítko, kryt řezačky,
- návod k obsluze,
- ES prohlášení o shodě,
- záruční podmínky,
- záruční list.

## POPIS GRAFICKÝCH STRÁNEK A PIKTOGRAMŮ



1. Důležité! Přečtěte si pokyny a postupujte podle varování.
2. Používejte bezpečnostní brýle a náušníky.
3. Maximální okolní teplota, při které může zařízení bezpečně pracovat.
4. Neházejte do vody.
5. Zařízení splňuje požadavky směrnic EU a bezpečnostních norem.
6. Nepoužívejte při vysokých vlhkostních podmínkách.
7. Udržujte vybavení mimo dosah dětí.
8. Pozor! Nebezpečí úrazu elektrickým proudem.
9. Pozor! Nebezpečí. Buďte velmi opatrní.
10. Nelikvidujte elektrické spotřebiče jako netříděný komunální odpad. Všechny elektrické a elektronické výrobky, které již byly použity, musí být skladovány ve speciálně určeném skladu. Tento požadavek platí ve všech zemích EU. Neskládejte takové výrobky s netříděným komunálním odpadem. Při výměně starého zařízení za nové je prodejce povinen staré zařízení alespoň bezplatně převzít zpět k dispozici.
11. Neházejte do ohně.
12. Pozor! Řezací mechanismus funguje po určitou dobu po vypnutí přístroje.
13. Pozor na odmítnuté položky.
14. Udržujte bezpečnou vzdálenost od okolních osob a budov.
15. Používejte ochranné rukavice. Používejte bezpečnostní obuv.
16. Nabíječku používejte pouze v interiéru.
17. Riziko zpětného rázu. Buďte opatrní.
18. Nikdy nepoužívejte řetězovou pilu jednou rukou.
19. Držte pilu oběma rukama.

## Další značky na stroji



Typový štítek



Zaručená hladina akustického výkonu.

Typový štítek je umístěn na skříni jednotky. Informace na štítku jsou nezbytné pro identifikaci náhradních dílů a servisních úkonů.

Tato příručka by měla být považována za nedílnou součást stroje. Měl by být uložen na místě, které mu bylo poskytnuto, aby byl snadno přístupný. Nezapomeňte dát tento pokyn novému majiteli nebo uživateli, pokud budete přístroj dále prodávat nebo jej dáte někomu jinému.

## OBECNÉ BEZPEČNOSTNÍ PŘEDPISY

### Bezpečnostní pravidla pro stroje a zařízení s elektromotorem

Přístroj je považován za vhodný pro použití v zemích s mírným, rovnoměrně vlhkým podnebím. Lze ji použít i v jiných zemích.



#### **VAROVÁNÍ!**

- ✓ Pečlivě si přečtete pokyny. Seznamte se s bezpečnostními předpisy pro elektricky poháněná zařízení a řídicí systémy a správným používáním zařízení.
- ✓ Nedodržení následujících varování a bezpečnostních opatření může vést k úrazu elektrickým proudem, požáru nebo vážnému zranění.
- ✓ Tuto příručku si ponechte pro budoucí použití.
- ✓ Tento přístroj není určen pro použití osobami (včetně dětí) se sníženou fyzickou, smyslovou nebo duševní kapacitou nebo osobami bez zkušeností nebo znalostí přístroje, pokud se tak nestane pod dohledem nebo v souladu s pokyny pro použití poskytnutými osobami odpovědnými za jejich bezpečnost.
- ✓ Přístroj neprovazujte dětmi, dospívajícími do 16 let nebo osobami, které nejsou obeznámeny s pokyny pro použití přístroje.

### Bezpečnost na pracovišti

- Udržujte svůj pracovní prostor uklizený a dobře osvětlený. Poruchy a špatné osvětlení přispívají k nehodám.
- Nepoužívejte elektricky poháněná zařízení ve výbušných prostředích vytvořených hořlavými kapalinami, plyny nebo prachem. Zařízení může vytvářet jiskry, které mohou zapálit prach nebo výpary.
- Nedovolte dětem a pozorovatelům, aby používali elektrická motorová zařízení. Rozptýlení může způsobit, že ztratíte kontrolu nad zařízením. Udržujte elektrické zahradní vybavení mimo dosah okolních osob.
- Provozovatel nebo uživatel je odpovědný za nehody nebo nebezpečí pro ostatní nebo životní prostředí.

### Elektrická bezpečnost

Zástrčky elektrického nářadí musí být zasouvány do zásuvek. Zástrčku nikdy žádným způsobem neupravujte. Nepoužívejte prodlužovací kabely pro elektrické nářadí s ochranným zemnicím vodičem. Absence úprav zástrček a zásuvek snižuje riziko úrazu elektrickým proudem.

- Nedotýkejte se uzemněných nebo uzemněných povrchů, jako jsou potrubí, ohřivače, radiátory ústředního topení a chladničky. Pokud se dotknete uzemněných nebo uzemněných dílů, riziko úrazu elektrickým proudem se zvyšuje.
- Nevystavujte elektricky poháněná zařízení dešti nebo vlhkým podmínkám. Pokud se do elektrického nářadí dostane voda, zvyšuje se riziko úrazu elektrickým proudem.
- Nenamáhat připojovací kabely. Nikdy nepoužívejte připojovací kabel k přenášení, vytahování elektrického zařízení nebo vytahování zástrčky ze zásuvky. Připojovací kabel udržujte mimo dosah zdrojů tepla, olejů, ostrých hran nebo pohyblivých částí. Poškozené nebo zamotané připojovací kabely zvyšují riziko úrazu elektrickým proudem.
- Pokud je napájecí nástroj používán venku, připojovací kabely by měly být rozšířeny o prodlužovací kabely určené pro venkovní použití. Použití prodlužovacího kabelu snižuje riziko úrazu elektrickým proudem.
- Jako ochranu proti úrazu elektrickým proudem by mělo být použito proudové zařízení (RCD). Použití RCD snižuje riziko úrazu elektrickým proudem. Zařízení musí být napájeno proudovým zařízením se jmenovitým proudem nepřesahujícím 30 mA.  
Poznámka: Výraz „zařízení pro zbytkový proud (RCD)“ lze nahradit výrazem „jistič GFCI“ nebo „jistič svodového proudu (ELCB)“.
- Uchopte elektrický nástroj za izolovanou část skříně, protože pracovní část může poškodit skrytý elektrický vodič nebo jeho vlastní během provozu. Kontakt nástroje s živým kabelem může způsobit úrazu elektrickým proudem pro obsluhu.
- Před zahájením práce zkontrolujte napájecí kabel. Nepracujte, pokud je napájecí kabel nebo prodlužovací kabel opotřebený, odříznutý nebo jinak poškozený.
- Pokud se během používání poškodí napájecí kabel, vypněte přístroj a vytáhněte zástrčku ze síťové zásuvky.

- Zařízení pracující v třídě elektrické ochrany i musí být připojeno k elektrické instalaci s ochranným kolíkem. To je nezbytné pro bezpečnost uživatele.

### **Osobní bezpečnost**

- Budte předvídatelní, pozorujte, co děláte, a buďte rozumní při práci s elektrickým zařízením. Nepoužívejte zařízení, pokud jste unavení nebo pod vlivem drog, alkoholu nebo léků. Okamžik nepozornosti při provozu elektrického nářadí může způsobit vážné zranění osob.
- Musí být použito ochranné vybavení. Vždy používejte ochranné brýle. Použití ochranných pomůcek, jako je prachová maska, protiskluzová obuv, helma nebo ochrana sluchu, za vhodných podmínek sníží zranění osob.
- Je třeba se vyhnout nechtěnému spuštění. Před připojením ke zdroji napájení a /nebo před připojením baterie se ujistěte, že je spínač elektrického nářadí v poloze VYPNUTO. Před zvednutím nebo přesunutím přístroje se ujistěte, že je napájecí kabel odpojen od sítě a vypínač je v poloze: „vypnuto“. Pohyb elektrického zařízení prstem na vypínači nebo připojení k elektrické síti při zapnutém vypínači může způsobit nehodu.
- Před spuštěním elektrického nástroje je nutné vyjmout všechny klíče. Ponechání klíče v rotující části elektrického nářadí může způsobit zranění osob.
- Nedívejte se příliš daleko. Musíte zůstat v rovnováze a udržovat rovnováhu po celou dobu. To umožní lepší kontrolu v nepředvídatelných situacích.
- Oblečte se přiměřeně. Nenoste volný oděv ani šperky. Udržujte své vlasy, oblečení a rukavice od pohyblivých částí. Volné oblečení, šperky nebo dlouhé vlasy mohou být zachyceny pohyblivými částmi.
- Při práci držte nástroj za přidavná držadla, je-li ve výbavě. Ztráta kontroly nad nástrojem nese riziko zranění.



**I přes použití bezpečného designu, ochranných opatření a dalších ochranných opatření je vždy při provozu riziko zbytkového zranění.**

### **Používání a péče o vybavení**

- Nepřetěžujte elektrické nářadí. Použijte pracovní nářadí s výkonem potřebným pro provedení práce. Správný nástroj vám umožní pracovat lépe a bezpečněji pod zatížením, pro které byl navržen.
- Nepoužívejte elektricky poháněný nástroj, pokud jej spojka nezapne a nevypne. Jakékoli zařízení, které nelze zapnout nebo vypnout pomocí konektoru, je nebezpečné a musí být opraveno.
- Před každým nastavením, výměnou dílů nebo uložením odpojte zástrčku od zdroje napájení elektrického nástroje nebo odpojte baterii. Taková preventivní bezpečnostní opatření snižují riziko náhodného spuštění elektrického nářadí.
- Pokud se nářadí nepoužívá, udržujte jej mimo dosah dětí. Nedovolte nikomu, aby jej použil někdo, kdo není obeznámen s nástrojem nebo s touto příručkou. Elektrické nářadí a zařízení jsou nebezpečné v rukou neškolených uživatelů.
- Elektrické nářadí musí být udržováno. Zkontrolujte, zda není vychýlení nebo vázání pohyblivých částí, trhlin v dílech a jakýchkoli dalších faktorů, které mohou ovlivnit provoz elektrického nástroje. Pokud zjistíte poškození, před použitím opravte elektrické nářadí. Příčinou mnoha nehod je neprofesionální způsob opravy a /nebo údržby elektrického nářadí.
- Před použitím přístroje vyměňte vadné, opotřebované nebo poškozené díly. Vyměňte výstražné značky na jednotce, pokud se stanou nečitelnými nebo poškozenými.
- Výstražné štítky a náhradní díly si můžete objednat u NAC Service a autorizovaných prodejců.
- Používejte elektrický nástroj, zařízení, pracovní nástroje atd. v souladu s touto příručkou, s přihlédnutím k podmínkám a druhu práce, která má být provedena. Použití elektrického nástroje způsobem, který není určen pro, může být nebezpečné.

### **Provoz a provoz bezdrátových zařízení a elektrických nástrojů**

- Před vložením baterií do elektrického nástroje se ujistěte, že je vypínač elektrického nářadí v poloze „VYPNUTO“. Vložení baterií do elektrického nástroje, když je vypínač v poloze „zapnuto“, může způsobit vážné zranění.
- Používejte pouze nabíječku doporučenou výrobcem. Použití nabíječky k nabíjení jiných typů baterií může způsobit požár.
- Nikdy nepoužívejte jiné baterie než ty, které doporučuje výrobce. Použití jiných baterií může způsobit vážné zranění nebo požár.
- Vyjměte baterii, pokud se nástroj nepoužívá. Udržujte baterii mimo dosah kovových předmětů, jako jsou spony na papír, mince, hřebíky, šrouby atd., které mohou zkratované svorky akumulátoru. Zkratování svorek akumulátoru může způsobit popáleniny nebo požár.

- V extrémních podmínkách může baterie uniknout. Je důležité se s ním vyhnout kontaktu. Pokud se náhodně dostanete do kontaktu s kapalinou, okamžitě opláchněte vodou. Pokud kapalina vstoupí do očí, okamžitě kontaktujte lékaře. Kapalina unikající z baterie může způsobit podráždění nebo popáleniny.
- **POZOR!** Nabíječky a napájecí zdroje pro bateriová zařízení jsou určeny pro vnitřní použití v suchém prostředí.
- Je zakázáno používat nabíječky a napájecí zdroje venku nebo v místnostech s vysokou vlhkostí, jako jsou koupelny nebo sklepy.



**Nebezpečí úrazu elektrickým proudem a /nebo poškození zařízení.**

### Oprava

Pokud je přístroj poškozen nebo dojde k abnormálním vibracím, okamžitě jej zastavte, vytáhněte zástrčku ze síťové zásuvky. Před pokračováním opravte nářadí poháněné motorem. Pokud nemáte potřebné znalosti a oprávnění, musíte mít nezbytné opravy prováděné kvalifikovanou osobou, která používá pouze originální náhradní díly, nejlépe specializované služby; doporučuje se používat služby autorizovaného poskytovatele služeb NAC. Tím zajistíte, že bude nářadí stále bezpečné.



**POZNÁMKA: Riziko úškrcení dětí při hraní s obalem. Uchovávejte obal mimo dosah dětí.**

## **ZVLÁŠTNÍ BEZPEČNOSTNÍ PŘEDPISY**



### Varování

- Postupujte podle všech bezpečnostních pokynů, pokynů, popisů a údajů dodávaných s napájecím nástrojem. Pokud tak neučiníte, může dojít k úrazu elektrickým proudem, požáru nebo vážnému zranění.
- Používejte pouze doporučenou baterii a nabíječku.
- Baterii vždy uchovávejte mimo dosah zdroje požáru. Nenechávejte ji v horkém prostředí po delší dobu (na přímém slunečním světle, v blízkosti radiátorů nebo tam, kde teplota přesahuje 50 °C).
- Baterii nenabíjejte při teplotách nižších než 0 °C.
- Nabíječka dodávaná se zařízením je určena pouze pro použití s tímto produktem. Nesmí se používat k jiným účelům.
- Do nabíječky nekládejte žádné kovové předměty.
- Nepokoušejte se řezat kov.
- K čištění pily použijte měkký suchý hadřík. Nikdy nepoužívejte žádný čisticí prostředek ani alkohol.
- Před čištěním odpojte nabíječku od elektrické sítě.
- Nepoužívejte příslušenství, která nejsou speciálně navržena a doporučena výrobcem pro toto zařízení. Skutečnost, že zařízení lze namontovat na elektrické nářadí, není zárukou bezpečného používání.
- Systém uchycení pracovního nástroje musí odpovídat rozměrům elektrického nástroje. Pracovní nástroje s nesprávnými rozměry nesmí být dostatečně stíněny nebo kontrolovány.
- Používejte osobní ochranné prostředky. V závislosti na typu práce byste měli nosit ochrannou masku pokrývající celý obličej, ochranu očí, např. ochranné brýle. Chraňte své oči před cizími předměty, které jsou vytvořeny během práce. Prachová maska a ochranná maska dýchacích orgánů musí filtrovat prach vzniklého během provozu. Dlouhodobé vystavení hluku může vést ke ztrátě sluchu.
- Udržujte osoby v bezpečné vzdálenosti od oblasti pokrytí elektrického nářadí. Každý, kdo se nachází v blízkosti pracovního elektrického nářadí, musí používat osobní ochranné prostředky. Třísky obrobku nebo rozbité pracovní nástroje mohou také způsobit zranění mimo oblast bezprostředního dosahu.
- Nepohybujte nástrojem, pokud je v pohybu. Náhodný kontakt oděvu s pracovním nástrojem může oděv řezat a přijít do styku s tělem obsluhy.
- Větrací otvory zařízení pravidelně čistěte. Ventilátor motoru nasává prach do skříně a velká akumulace kovového prachu může způsobit elektrické nebezpečí.
- Nepoužívejte elektrické nářadí v blízkosti hořlavých materiálů. Jiskry je mohou zapálit.
- Pilu můžete používat pouze v dobrém stavu, provádět nezbytné úkony nebo v případě potřeby kontaktovat servisní personál. Doporučuje se používat služby autorizovaného poskytovatele služeb NAC.
- Před každým spuštěním zkontrolujte, zda:
  - zařízení je sestaveno podle pokynů;
  - řezací nástroj je v dobrém stavu; pravidelně kontrolujte upevnění řetězu, poškození a opotřebení;

- bezpečnostní zařízení (např. kryt řezačky, skříň, rukojeť, spínač motoru) jsou v dobrém provozním stavu.
- Před seřizováním, čištěním, údržbou vypněte motor.
- Nepoužívejte přístroj, pokud jsou v blízkosti jiní lidé, zejména děti nebo domácí zvířata.
- Neprovozujte poškozenou pilu.
- Nepohybujte přístrojem při běžícím motoru.
- Vypněte pilu, když:
  - nechte zařízení bez dozoru,
  - před úpravou,
  - před kontrolou, čištěním nebo opravou přístroje,
  - když je zasažen cizím předmětem,
  - v případě abnormálních vibrací.
- Při práci udržujte bezpečnou a stabilní polohu.



**POZNÁMKA:** Nabíječka pro přístroj musí být použita uvnitř. I přes použití bezpečného designu, ochranných opatření a dalších ochranných opatření existuje vždy riziko zbytkového zranění.

### **Příprava**

- Při práci s vybavením vždy noste robustní boty a dlouhé kalhoty, nepracujte s přístrojem holou nohou ani v sandály.
- Prohlédněte si oblast, kde budete pracovat, a odstraňte všechny kameny, větve, dráty a další cizí předměty, které byste mohli během práce narazit.
- Ve vysoké trávě nemůžete vidět překážky (např. pařezy, kořeny), takže než začnete pracovat se zařízením, měli byste označit všechny překážky skryté v trávě, které nelze odstranit.
- Před použitím a po pádu nebo jiném nárazu zkontrolujte pilu, abyste zjistili jakékoli významné poškození, které může mít vliv na bezpečnost.




**PAMATUJTE!** Nenechávejte pilu bez dozoru. Nikdy nenechávejte pilu běžet, protože by to mohlo vést k neúmyslnému použití, které by mohlo způsobit nehody.

### **Použití**

- Pracujte pouze za denního světla nebo v dobrém umělém světle.
- Nepracujte v dešti, zejména při bouřích a při vysoké vlhkosti.
- Nepracujte v silném větru nebo za jiných povětrnostních podmínek, které by mohly způsobit nebezpečnou situaci.
- Je důležité mít v práci správný přístup. Aby se příliš neunavil, doporučuje se často měnit pozici práce.
- Zastavíme práci každých 15 minut - odpočinek je nutný. Únava a rozptýlení mohou přispět k nehodě.
- Udržujte své nohy stabilní a mějte vždy na paměti svou rovnováhu.
- Při práci na svahu se ujistěte, že vaše nohy stojí pevně.
- Nepracujte příliš dlouho kvůli možnosti brnění nebo necitlivosti prstů a rukou. Pokud se u vás objeví tyto příznaky, přestaňte pracovat.
- Pozor! Zařízení způsobuje během provozu vibrace v končetinách. Hodnota zrychlení vibrací je uvedena v tabulce s hodnoceními. Dlouhodobé vystavení rukou vibracím trvajícím několik měsíců nebo let může způsobit onemocnění bílých prstů, tj. snížení teploty končetin způsobené ischemií. Příznaky jako mravenčení, necitlivost, citlivost na chlad by neměly být podceňovány, jděte k lékaři.
- Nepoužívejte přístroj s poškozenými kryty nebo skříněmi nebo bez bezpečnostních zařízení.
- Spustíte pilový motor podle pokynů.
- Pravidelně kontrolujte správnou funkci pilové brzdy, protože vadná brzda nemusí v případě nouze odpojit pohyb řetězu.
- Nedotýkejte se pily během provozu s exponovanými částmi těla, abyste předešli případným popáleninám.
- Držte pilu oběma rukama za rukojeti, které jsou k dispozici pro pilu během provozu.
- Před řezáním vždy seřídte páku brzdy řetězu tahem směrem k sobě. Během provozu je bezpečnostní brzda také chráničem rukou.
- Řetězovou pilu odsuňte od řezaného materiálu pouze v případě, že je řezací řetěz v chodu.
- Při řezání zpracovaného řeziva nebo tenkých větví použijte speciální podpěru (kozu). Nestříhat několik desek současně (stohovaných na sebe) ani materiály držené nohou nebo držené jinou osobou.

- Při prořezávání vždy použijte dráp jako opěrný bod. Držte řetězovou pilu za hlavní rukojeť a vedle ji sekundární rukojetí.
- Pokud není možné řezat materiál najednou, lehce zatahněte pilu dozadu, posuňte dráp opěrky a pokračujte v řezu mírným zvednutím hlavní rukojeti pily.
- Při vodorovném přejezdu se umístěte tak, abyste si udrželi vertikální polohu co nejvíce.
- Dávejte pozor v případě, že se řetěz zasekne. To může vést k tzv. zpětnému vrhu směrnému k obsluze.
- Chcete-li se vyhnout nebezpečným situacím, pokud je to možné, pokuste se snížit spodní část vodítka. V takovém případě by byl zpětný vrh nasměrován mimo tělo obsluhy.
- Při řezání štěpeného dřeva buďte opatrní, protože řezané kusy dřeva mohou být odhozeny v libovolném směru, což vytváří riziko zranění.
- Věnujte zvláštní pozornost větvím, které jsou pod stresem, nikdy odřízněte volně zavěšené větve ze dna.
- Nekontrolovaný pád řezané větve nebo celého stromu může způsobit zranění, zatímco práce vždy stojí na straně čáry předpokládaného směru pádu stromu, který má být řezán.
- Nezapomeňte, že směr řezů by měl být v zásadě opačný než hlavní směr pádu stromu. Než začnete řezat, určete směr pádu stromu, pro větší bezpečnost uvázáním lana tak, abyste mohli nasměrovat padající kmen správným směrem.
- Když pila běží, má tendenci se otáčet, když se špička vodítka řetězu dotýká obrobku. V takovém případě se pila může nekontrolovaně pohybovat směrem k obsluze, což může vést k riziku zranění.
- Buďte obzvláště opatrní na konci řezání dřeva, protože pila bez odporu ve formě řezaného materiálu padá setrvačností, což může způsobit zranění.
- Nepoužívejte pilu nad výškou ramene nebo stojící na stromě, žebříku, lešení, kufru atd.

 **POZOR!** I přes použití bezpečného designu, ochranných opatření a dalších ochranných opatření existuje vždy riziko zbytkového zranění.

#### **V případě nehody nebo poruchy**

V případě nehody okamžitě zastavte/zastavte stroj a požádejte o pomoc (pokud to situace vyžaduje).

V případě poruchy zastavte/vypněte stroj a obraťte se na autorizovaného servisního pracovníka, aby nedošlo k poruše.

#### **INFORMACE O ZDRAVÍ LÁTEK UVNITŘ SPOTŘEBIČE**

V přístroji je malé množství maziva a /nebo oleje, a proto látka, která je potenciálně nebezpečná pro vaše zdraví.

Když se směs dostane do kontaktu s očima, může dojít k mírnému stupni podráždění očí (zarudnutí spojivky). Doporučuje se vypláchnout látku teplou vodou.

Kontakt s pokožkou může někdy způsobit zarudnutí, podráždění a suchost pokožky, zejména při dlouhodobém kontaktu. Doporučuje se látku umýt teplou vodou.

Požiti mastnoty může způsobit podráždění sliznic gastrointestinálního traktu (nevolnost, zvracení, průjem, bolest břicha).

Indikace pro okamžitou lékařskou pomoc a zvláštní zacházení s obětí: Rozhodnutí o záchranném postupu přijme lékař po důkladném posouzení stavu oběti. Symptomatická léčba.

#### **INFORMACE O VLIVU LÁTEK V ZAŘÍZENÍ NA ŽIVOTNÍ PROSTŘEDÍ**

Látky a součásti zařízení mohou být nebezpečné pro životní prostředí.

#### **INFORMACE O SYSTÉMU SBĚRU ODPADNÍCH ELEKTRICKÝCH A ELEKTRONICKÝCH ZAŘÍZENÍ A ÚLOZE DOMÁCNOSTI**

1. Každý zákazník může opustit použité zařízení v obchodě, kde nové zařízení zakoupil, protože obchod je povinen staré vybavení zdarma převzít, pokud je zde zakoupeno nové zařízení stejného typu a funkce.
2. Každý zákazník může vrátit odpadní elektrická a elektronická zařízení v místě dodání. S ohledem na platné předpisy je distributor, který poskytuje kupujícímu (zákazníkovi) vybavení pro domácnost, povinen bezplatně sbírat odpadní zařízení z domácností v místě dodání tohoto zařízení za předpokladu, že použité zařízení je stejného typu a plní stejné funkce jako dodané zařízení.

3. Každý zákazník může nechat použité vybavení ve velkém obchodě, aniž by musel kupovat nové.  
V souladu s platnými předpisy, obchody s oblastí prodeje zařízení určených pro domácnosti min 400 m<sup>2</sup>, musí být bezplatně, v bezprostřední blízkosti této jednotky nebo v bezprostřední blízkosti této jednotky, přijímat spotřebiče pro domácnost, u nichž žádný z vnějších rozměrů nepřesahuje 25 cm, aniž by bylo nutné kupovat nové spotřebiče pro domácnost.
4. Každý zákazník může použité zařízení odkázat na sběrné místo. Informace o nejbližší lokalitě naleznete na webových stránkách obce nebo na nástěnce radnice.
5. Pokud se rozhodnete opravit zařízení na servisním místě a oprava zařízení je z technických důvodů nevýhodná nebo nemožná, je služba povinná zařízení bezplatně přijmout.
6. Domácnost hraje velmi důležitou roli při přispívání k opětovnému použití a obnově použitého vybavení. Správné nakládání s odpadními zařízeními zabraňuje potenciálním negativním důsledkům pro životní prostředí a lidské zdraví.

Takto shromážděné zařízení jde do specializovaných zpracovatelských závodů, kde z něj budou nejprve odstraněny nebezpečné komponenty. Zbývající součásti budou recyklovány a recyklovány. Každé zařízení napájené elektřinou nebo bateriemi musí být označeno symbolem přeškrtnutého koše:



**Symbol přeškrtnutého popelnice na zařízení, obalu nebo průvodních dokumentech naznačuje, že výrobek nesmí být likvidován v kombinaci s jiným odpadem.** Je odpovědností uživatele předat použité zařízení určenému sběrnému místu pro řádné zpracování. Zároveň označení naznačuje, že zařízení bylo uvedeno na trh po 13. Srpnu 2005

Nelikvidujte použité zařízení v kombinaci s jiným odpadem!  
Za to hrozí finanční sankce.

Správné nakládání s odpadními zařízeními zabraňuje možným důsledkům pro životní prostředí a lidské zdraví.

Zároveň šetříme přírodní zdroje naší Země opětovným použitím surovin získaných zpracováním zařízení.

## BEZPEČNOST A ODPOVĚDNOST VÝROBCE

Jakékoli použití akumulátorové pily, které není popsáno v této příručce, je považováno za nesprávné a výrobce nenese odpovědnost za škody nebo škody vzniklé v důsledku takového chování.

Správné používání zahrnuje také dodržování provozních, údržbových, skladovacích a opravných podmínek stanovených výrobcem.

Aby se předešlo nehodám, musí být dodržována všechna pravidla pro bezpečné používání a předcházení rizikům.

Jakékoli změny v konstrukci zařízení provedené uživatelem mohou ovlivnit bezpečnost stroje a zbavit výrobce odpovědnosti za škody nebo zranění.

## ZBYTKOVÉ RIZIKO

Přestože je výrobce odpovědný za konstrukci zařízení k odstranění nebezpečí, některé prvky rizika během provozu jsou nevyhnutelné. Zbytkové riziko je způsobeno nesprávným chováním uživatele.

Největší nebezpečí představuje při provádění následujících zakázaných operací:

- používání přístroje dětmi,
- používání zařízení pro jiné účely než ty, které jsou popsány v uživatelské příručce,
- pokud jsou v blízkosti jiné osoby, zejména děti nebo zvířata,
- používání zařízení osobami, které nejsou obeznámeny s uživatelskou příručkou,
- použití přístroje bez řádného ochranného oděvu a obuvi chránící nohy,
- přístroj používejte s poškozenými kryty nebo krytem a bez řádně nainstalovaných bezpečnostních zařízení.

Pokud se budete řídit pokyny uvedenými v uživatelské příručce, může být při používání přístroje eliminováno zbytkové nebezpečí. Existuje riziko, že nebudete dodržovat výše uvedená doporučení.

## APLIKACE

**POZNÁMKA:** Správný, spolehlivý a bezpečný provoz s akumulátorovou řetězovou pilou závisí především na správném provozu.

Nedodržení pokynů v této příručce vylučuje odpovědnost výrobce a servis za případné škody z ní vyplývající.

Tento spotřebič je určen k použití na zahradě pouze tak, jak je popsáno a popsáno v této příručce. Může být použit pro řezání stromů, řezání větví, přípravu palivového dřeva a dalších aplikací vyžadujících ořezávání dřeva.

Jiné použití může být pro uživatele nebezpečné a může způsobit poškození zařízení.

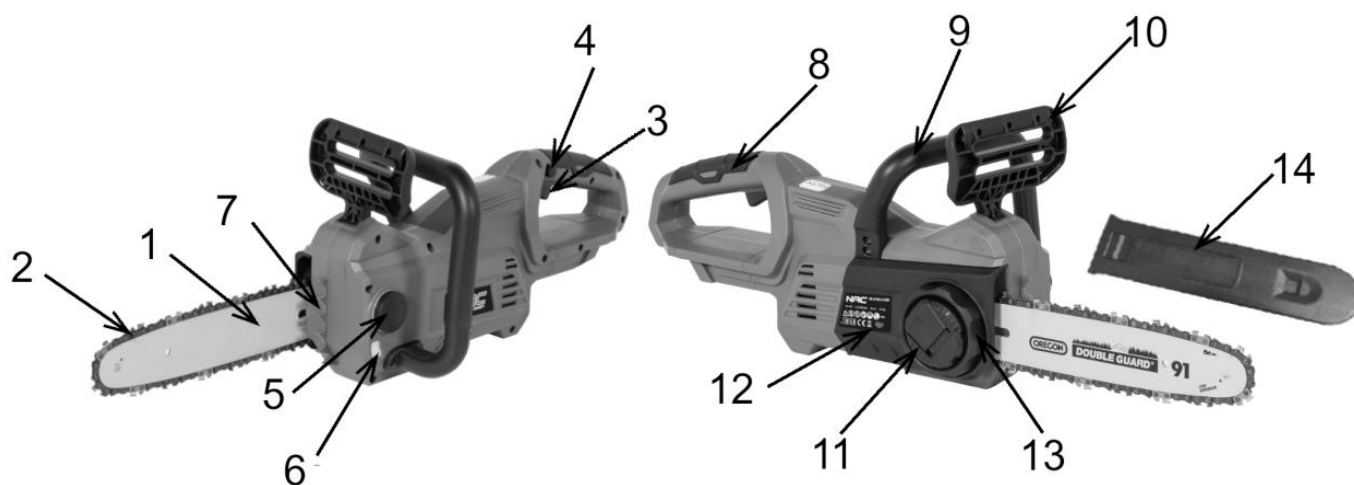
Přístroj nepoužívejte, ale neomezujte se pouze na:

- pro řezání jiných materiálů než dřeva a materiálů na bázi dřeva,
- jako páka pro zvedání, pohyb nebo dělení předmětů.

## PŘED PRVNÍM SPUŠTĚNÍM

Přečtěte si tuto uživatelskou příručku a vybavení. Zkontrolujte, zda síťové napětí odpovídá napětí uvedenému na štítku nabíječky.

### Konstrukce a popis akumulátorové pily



Obr. 1

### Struktura zařízení:

- |                                 |  |
|---------------------------------|--|
| 1. Průvodce                     | 8. Základní násadec                                |
| 2. Řetěz                        | 9. Sekundární rukojeť                              |
| 3. Vypínač                      | 10. Brzdovou páku                                  |
| 4. Zámek spínače                | 11. Pojistný knoflík krytu rozdělovací karty (SDS) |
| 5. Uzávěr plnicího otvoru oleje | 12. Ochranný kryt přenosu                          |
| 6. Měrka hladiny oleje          | 13. Napínací knoflík řetězu (SDS)                  |
| 7. Podpora                      | 14. Kryt žací lišty                                |

## PŘIPRAVTE SE NA PRÁCI

### **Nabíjení baterie (prodává se samostatně)**

Dodávaná baterie je pouze částečně nabitá, proto ji před použitím nabijte, abyste předešli možným problémům.

**POZOR!** Baterie se během prvního nabíjení nenabíjejí na plné nabití. K dosažení plné účinnosti baterie je zapotřebí několik cyklů (nabíjení a vybití). Baterie by měla být nabíjena pouze uvnitř. Při nabíjení může být baterie teplá, to je normální.

- Nabíječku nepokládejte do oblasti s extrémním teplem nebo chladem, nejvhodnější bude teplota v místnosti.
- Po nabití baterie odpojte nabíječku od zdroje napájení a vyjměte baterii.

**POZOR!** Nenabíjejte horkou baterii. Po procesu nabíjení nechte baterii zcela vychladnout.

**POZOR!** Před nabíjením přístroj zkontrolujte. Nenabíjejte popraskané nebo netěsnící baterie.

**POZOR!** Před nabíjením se vždy ujistěte, že používáte originální a kompatibilní baterii. Nepokoušejte se nabíjet baterii, která není vhodná pro nabíječku.



Obr. 2



Obr. 3

Po nabití a ochlazení baterie můžete vložit baterii do přístroje a začít pracovat se zařízením.

#### Nabíjení baterie:

- Připojte **nabíječku (obr. 2)** k napájecí zásuvce 230 v ~ 50 Hz, nepoužívejte prodlužovací kabel. Rozsvítí se zelená kontrolka LED.
- Vložte baterii do nabíječky (**obr. 3**), rozsvítí se červená kontrolka LED, která ukazuje, že je baterie nabíjena.
- Po dokončení procesu nabíjení se rozsvítí zelená kontrolka LED, která signalizuje, že je baterie plně nabitá.

Pozor! Baterie se může během nabíjení zahřát, to je normální, ale v tomto případě musíte před instalací baterie do přístroje počkat, až se ochladí.

#### \* Předpokládaná provozní doba zařízení:

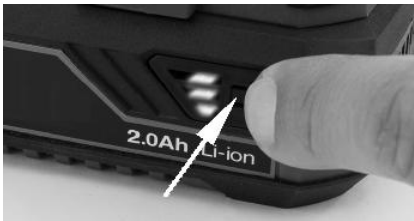



Baterie	Počet řezů mokrého čtvercového protokolu 100mm x 100m.
B-20-LI-20V	21 škrťů
B-40-LI-20V	43 škrťů
B-60-LI-20V	64 škrťů

\* odhadovanou dobu provozu nelze přesně určit, protože závisí na faktorech, jako je: intenzita používání, okolní teplota, doba mezi nabíjením baterie a jejím použitím.

**i** Pro vaše pohodlí se doporučuje zakoupit další baterii (stejnou nebo vyšší kapacitu), aby se prodloužila provozní doba přístroje bez větších přerušování, aby se dobila baterie a koupila duální nabíječka, která vám umožní nabíjet dvě baterie současně.

#### Stav nabití baterie

Chcete-li zkontrolovat nabití baterie, stiskněte tlačítko indikátoru nabití baterie (**obr. 4**).

	Indikátor úrovně nabití	Úroveň nabití baterie
		75 až 100 %
		25 až 50 %
		10–25 %

Obr. 4

Obsluha přístroje by neměla být obtížná, ale musíte dodržovat bezpečnostní pravidla.

## **Namontujte vodítko a řetěz**

### **Montáž vodítka**

Postup instalace vodítka:

- Demontujte kryt rozdělovací převodovky **12 (obr. 1)** stisknutím a otevřením páčky zamykacího kolíku krytu rozdělovací převodovky **11 (obr. 1)** a odšroubováním (proti směru hodinových ručiček) zamykacího kolíku krytu rozdělovací převodovky. (**Obrázek 5**)
- Namontujte držák **7 (obr. 1)** pomocí dodaných šroubů (pokud nejsou předinstalovány).
- Namontujte vodítko tak, aby upevňovací šrouby zapadly do drážky vodítka řetězu. (**Obr. 6**).



Obr. 5



Obr. 6



Obr. 7

### **Montáž řetězu**

Postup instalace řetězu na vodítko:

- Přineste vodítko blíže k převodové převodovce.
- Namontujte řetěz, přičemž si vzpomeňte na směr řetězu. Směr je indikován šipkami na vodítku, řetězu a na těle stroje.



**POZOR!** Při montáži řetězu jej nejprve namontujte správně na hnací kolo a poté na vodítko.

### **Výměna ochranného krytu rozdělovací jednotky**

- Namontujte ochranný kryt rozdělovací části **12 (obr. 1)**.
- Zajistěte kryt knoflíkem **11 (obr. 1)**.
- Zavřete páčku zamykacího kolíku **11 (obr. 1)**.

### **Napněte řetěz**

Před zahájením práce je třeba řetěz napnout. K tomu použijte napínací kladku řetězu **13 (obr. 1)**.



Obr. 8



Obr. 9

Utažení řetězu:

- Stiskněte a otevřete páčku zamykacího kolíku krytu skříně rozdělovací převodovky (**obr. 8A**),
  - Povolte pojistný knoflík krytu skříně rozdělovací převodovky (**obr. 8B**) mírným otočením proti směru hodinových ručiček,
  - Zkontrolujte, zda je řetěz ve vodící drážce vodítka, a otáčejte napínacím kolem řetězu **13 (obr. 1)**, dokud nebude řetěz správně utažen (**obr. 8C**). Správně napnutý řetěz se nachází v blízkosti spodní části vodítka a může být zvednut přibližně o 2-3 mm ve středu vodítka (**obr. 9**).
  - Správně utáhněte upevňovací knoflík krytu **11 (obr. 1)** a nastavte páku zamykacího kolíku do původní polohy.
- Směr otáčení řezacího řetězu je indikován dvěma šipkami na krytu hnacího kola.

**⚠ POZOR!** Když je pila v provozu, řezací řetěz se prodlužuje zahříváním. Často kontrolujte a seřizujte napnutí, protože uvolněný řetěz může snadno spadnout z kolejnice nebo se rychle opotřebovat a poškodit vodítko. Pokud byl řetěz během provozu napnutý, musí být po utažení řetězu uvolněn.

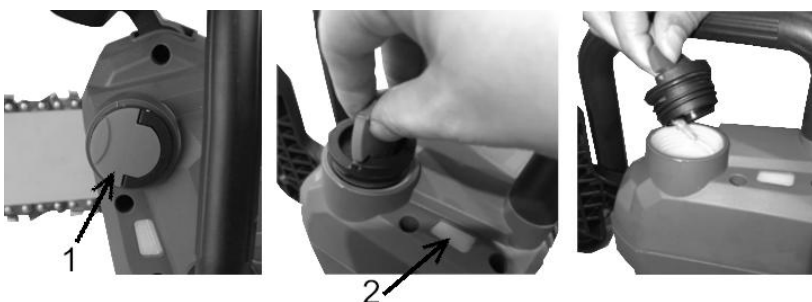
## **Mazání řetězu**

POZNÁMKA: Pila je dodávána bez řetězového oleje. Před zahájením práce naplňte nádržku mazacím olejem řetězu.

### Mazání řetězu:

Před použitím naplňte nádrž řetězovým olejem, aniž byste překročili značku maximálního objemu. Po každých 30 minutách používání je třeba zkontrolovat také olejovou nádrž a v případě potřeby ji doplnit.

- Umístěte řetězovou pilu na jakýkoli povrch s plnicí **zátkou** oleje **1 (obr. 10)** směrem nahoru.
- Očistěte oblast kolem uzávěru plnicího otvoru oleje hadříkem a sejměte uzávěr plnicího otvoru oleje.
- Během plnění neodstraňujte vložku filtru.
- Opatrně nalijte olej řetězu do nádrže, dokud nebude naplněn kontrolou hladiny oleje na měrce **2 (obr. 10)**.
- Setřete přebytečný olej.
- Namontujte uzávěr plnicího otvoru oleje.



Obr. 10



Obr. 11

Životnost řetězu a řezný výkon závisí na optimálním mazání. Proto se řetěz během provozu přes výstup oleje automaticky promazává olejem.

**POZOR!** Aby se nádrž oleje mohla odvědušnit, jsou mezi víčkem plnicího otvoru oleje a filtrem malé větrací otvory. Aby nedošlo k úniku oleje, ujistěte se, že přístroj zůstane vodorovný (uzávěr plnicího otvoru v nejvyšší poloze), pokud přístroj nepoužíváte.

Zkontrolujte systém mazání řetězu. Po nastartování motoru zkontrolujte, zda řetěz stříká olejem, jak je znázorněno na **obr. 11**.

**Je důležité používat pouze doporučený olej, aby nedošlo k poškození řetězové pily. Nikdy nepoužívejte starý/recyklovaný olej, protože tím se zruší vaše záruka.**

**POZOR!** Únik řetězu a mazacího oleje během používání pily je přirozený a nejedná se o závadu zařízení.

## **Namontujte baterii**

Po vychladnutí nabitých baterií je můžete připojit k přístroji. Mějte na paměti, že baterie dosahuje své plné kapacity po několika cyklech nabíjení a vybíjení.



Vložte baterii do slotu pro baterii pily, jak je znázorněno na **obr. 12**.

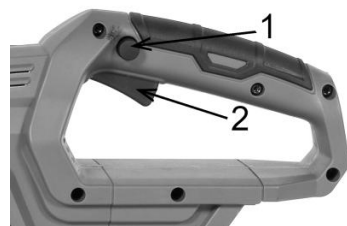
Obr. 12

## Spuštění

Chcete-li přístroj spustit, stiskněte tlačítko **1 (obr. 13)**, čímž uvolníte zámek spínače a zatáhnete spínač **2 (obr. 13)** do hlavní rukojeti. Tlačítko **1 (obr. 13)** lze nyní uvolnit.

Chcete-li přístroj vypnout, uvolněte tlačítko on/OFF.

Obr. 13



## Brzda řetězu

Bezpečnostní brzda je určena k okamžitému zastavení řetězu pily po uvolnění vodítka. Brzda se automaticky aktivuje setrvačnou brzdou.

Před každým použitím zkontrolujte bezpečnostní brzdu posunutím páky dopředu. Zkontrolujte, zda se řetěz při zapnutí přístroje neotáčí. Pokud ano, bezpečnostní brzda funguje. Po kontrole zatáhněte páku brzdy směrem k sekundární rukojeti, dokud neuslyšíte cvaknutí.

## Řez

Před zahájením práce si přečtěte část „bezpečnostní opatření“. Doporučuje se nejprve procvičovat řezání na jednoduchých protokolech, což vám také pomůže zvyknout si na používání zařízení.

Při řezání netlačte příliš, když motor dosáhne svých maximálních otáček, tlak světla.

Když je pila zaseknutá v řezané hmotě, nepokoušejte se ji vytáhnout silou, ale použijte klín nebo páku.

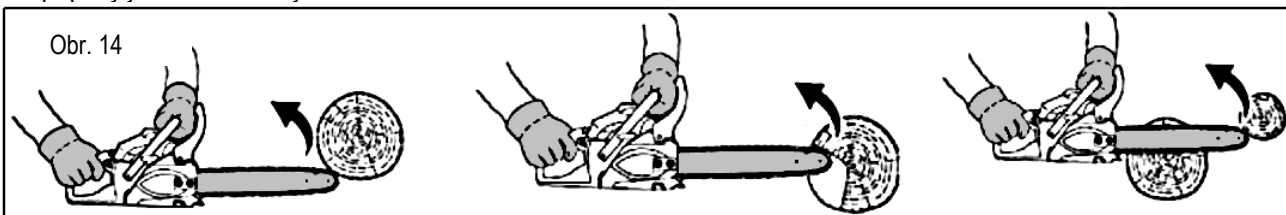
## Ochrana proti zpětného rázu

Před každým použitím zkontrolujte funkci brzdy řetězu zapnutím pily a posunutím bezpečnostní brzdy dopředu po 1-2 sekundách při maximálních otáčkách motoru. Řetěz by se měl okamžitě zastavit, když motor běží na plné otáčky. Pokud se řetěz zastaví příliš pomalu nebo se vůbec nezastaví, vyměňte brzdový pás a spojkový buben před použitím pily.

Je velmi důležité, aby byla před každým použitím brzda zkontrolována na správnou funkci a aby byl řetěz ostrý, aby byla zachována správná úroveň ochrany proti vyskakování pily. Demontáž ochranných zařízení, nesprávná údržba nebo výměna vodítka nebo řetězu za nesprávný ekvivalent může zvýšit riziko nebo způsobit vážné zranění.

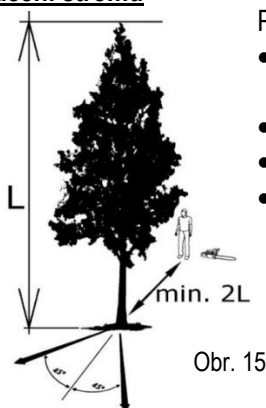
Typické případy jsou znázorněny na obrázku 14.

Obr. 14



## Techniky řezání

### Kácení stromu

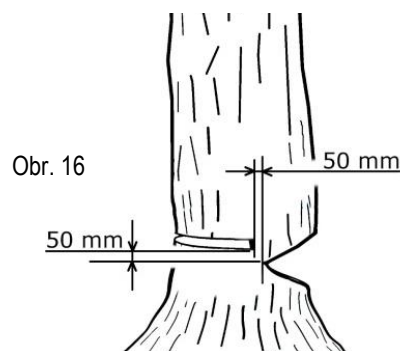


Před řezáním stromu:

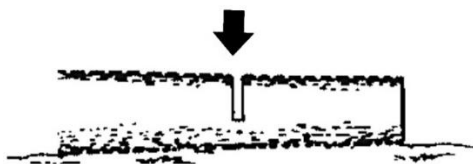
- Určete směr řezu, s přihlédnutím k větru, svahu stromu, umístění těžkých větví, snadnosti práce po řezání a dalším faktorům (**obr. 15**).
- Vyčištění oblasti kolem stromu, aby bylo možné zajistit dobrou únikovou cestu.
- Řez na jednu třetinu hloubky stromu (**obr. 16**), na straně stromu, na kterém má být strom umístěn.
- Proveďte řez na opačné straně řezu, mírně vyšší než řez.



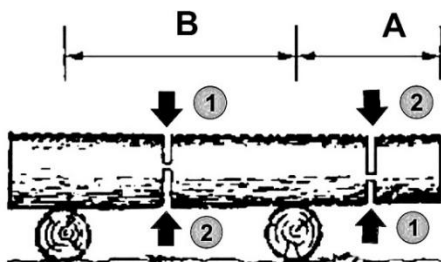
**VAROVÁNÍ!** Při řezání stromu varujte lidi, kteří mohou být v blízkosti stromu, o potenciálním nebezpečí.



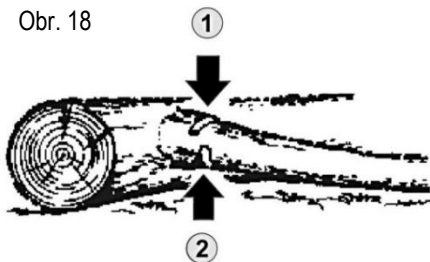
## Řezání do kulatiny a ořezávání



Obr. 17



Obr. 18



Obr. 19

- Odříznutí větve rozpadlý stojící strom (**obr. 20**):  
Nejprve odstříhnete větev ze dna na asi 1/3 průměr a poté odstříhnete větev z horní části.

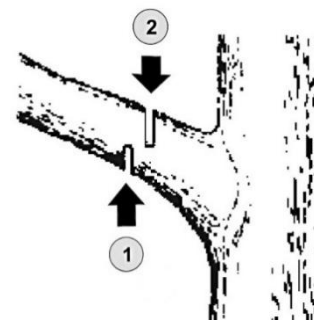
## VAROVÁNÍ!

Vždy mějte dobrou oporu nohou. Nestůjte na stromech. Dbejte na to, aby se rolování řezacího protokolu.

Postarejte se o pružinu odříznuté větve.

Pilu nepoužívejte na nestabilním povrchu ani na žebříku. Nepracujte s prodlouženými rameny. Nestříhnete nad výšku ramene.

Vždy držte pilu oběma rukama.



Obr. 20

## ČISTĚNÍ, ÚDRŽBA A SKLADOVÁNÍ



Po dokončení práce by mělo být zařízení vyčištěno od pilin, prachu a prachu.



**POZOR!** Před prováděním jakékoli kontroly nebo údržby se vždy ujistěte, že je přístroj vypnutý a odpojený od sítě.

Pomocí jemného štětce, štětce nebo hadříku vyčistěte kryt od prachu, můžete pilu vyčistit stlačeným vzduchem.

Je přijatelné čistit vlhkým hadříkem, ale pouze v případě, že přístroj okamžitě po tomto úkonu vyschne. Chraňte kovové díly olejem.

Větrací otvory pravidelně čistěte stlačeným suchým vzduchem. Nevkládejte ostré předměty do větracích otvorů.

Když jste hotovi, musíte:

- Otřete větrací otvory a nechte je bez nečistot.
- Pilu otřete suchým hadříkem.
- Nenechávejte napájecí kabel zkroucený.



**POZOR!** Nikdy nepoužívejte agresivní nebo korozivní čisticí prostředky, protože by mohly poškodit plastové části přístroje.

Čisticí prostředky a rozpouštědla, jako je benzín, tetrachlorid uhlíku, chlorovaná čisticí rozpouštědla, amoniak a čisticí prostředky pro domácnost, které obsahují amoniak, mohou poškodit plastové součásti.

Pozor! Pilu skladujte na dobře větraném místě na suchém a bezprašném místě.

Uložte pouze pracovní zařízení; před uložením opravte případné poruchy.

- Před uložením pily nasadíte ochranný kryt na řezací jednotku a vyjměte baterii.
- Vždy udržujte nástroj mimo dosah dětí.

Baterii a nabíječku skladujte na suchém a chladném místě uvnitř. Teploty nad nebo pod normální pokojovou teplotou snižují životnost baterie.

Baterii nikdy neuchovávejte ve vybitém stavu. Před uložením nechte baterii vychladnout a nabít. Pokud přístroj ukládáte po delší dobu bez použití, baterii nabíjejte každý měsíc nebo každé dva měsíce. Tato praxe prodlouží životnost baterie.

### ■ Vyčistěte vodítko a řetěz

Zkontrolujte stav vodítka a řetězu po každých 5 hodinách provozu nebo častěji v závislosti na provozních podmínkách.

Chcete-li to provést, sejměte řetěz z vodítka a :

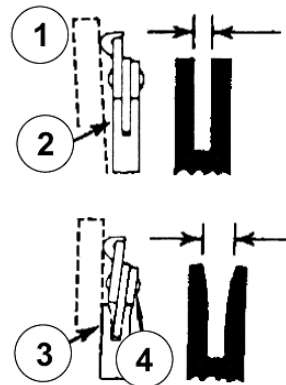
- odstraňte piliny z vodící drážky a olejového otvoru,
- promažte režim vedení řetězu otvorem pro přívod maziva na konci vodítka.

Čas od času otáčejte vodítkem, aby nedošlo k částečnému opotřebení.

Vodící lišta by měla být vždy obdélníková.

Zkontrolujte opotřebení vodící lišty. Chcete-li to provést, umístěte **pravítko 1 (obr. 21)** na vodítko mimo radlici. Pokud je mezi nimi mezera (**2 obr. 20**), je kolejnice v pořádku. V opačném případě, pokud není mezera **3 (obr. 21)**, je řetěz nakloněn (**4 Obr.21**), kolejnice je opotřebovaná. Tato příručka vyžaduje opravu nebo výměnu.

Obr. 21



### ■ Ostření řetězu

Řezný nástroj by měl být vždy čistý a ostrý, aby bylo zajištěno, že práce je prováděna hladce a bezpečně. Provoz tupé řetězové pily způsobí rychlejší opotřebení řetězového vodícího řetězu a řetězového kola pohonu řetězu a v extrémních případech může způsobit prasknutí řetězu. Proto je důležité zaostřit řetěz včas. Vlastní ostření řetězu vyžaduje použití speciálních nástrojů a dovedností, proto se doporučuje svěřit ostření řetězu kvalifikovaným osobám nebo servisnímu zahradnímu nářadí.

Doporučujeme autorizovaný servis NAC.

Břity vyžadují ostření, když:

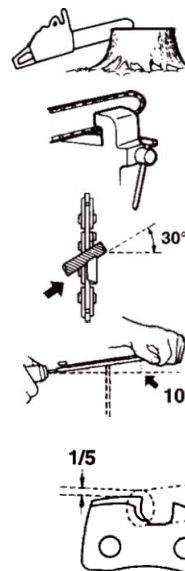
- piliny jsou ve formě prachu,
- řezání vyžaduje další sílu,
- stopa řezu není jednoduchá,
- vibrace se zvyšují,
- spotřeba paliva se zvyšuje.

**Varování!** Používejte ochranné rukavice.

Před řezáním:

- zkontrolujte, zda je řetěz v bezpečné poloze,
- zkontrolujte, zda je motor zastaven,
- připravte kulatý pilník velikosti vhodné pro řetěz.

Obr. 22



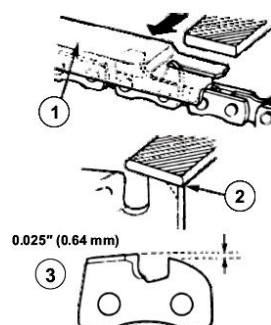
Obr. 23

Položte soubor na nůž a zatlačte jej rovně dopředu. Držte pozici souboru, jak je znázorněno na **obr. 22**.

Po umístění každého nože zkontrolujte hloubku a pilu na správnou úroveň, jak je znázorněno na **obr. 23**.

**Varování!**

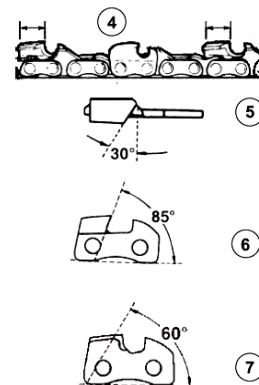
Ujistěte se, že přední hrana je zaoblená, aby se snížilo riziko vyskakování nebo prasknutí spojovacího pásu.



- 1 - správná kontrola
- 2 – zaoblení ramene
- 3 – standardní hloubka

Ujistěte se, že každá čepel má stejnou délku a úhel.

- 4 – délka čepele
- 5 – úhel řezání
- 6 – úhel boční desky
- 7 – úhel řezu horního jazýčku



### Příprava baterie na recyklaci

- Zajistěte svorku baterie silnou izolační páskou.
- POZOR! Nepokoušejte se zničit nebo odpojit baterii nebo odstranit některou z jejích součástí.
- Uchovávejte mimo dosah dětí.
- Nedodržení těchto varování by mohlo vést k požáru nebo vážnému zranění.

### DOPRAVA

Při přípravě transportního zařízení:

- před manipulací pilu vypněte,
- namontujte kryt řetězu nožů a aktivujte brzdu řetězu,
- vyjměte a zajistěte baterii,
- noste pilu za přední rukojeť, abyste předešli možnému zranění,
- pro přepravu zajistěte pilu transportními pásy a pokud možno přepravte v původním obalu.

### DIAGNOSTIKA A DIAGNOSTIKA PROBLÉMŮ

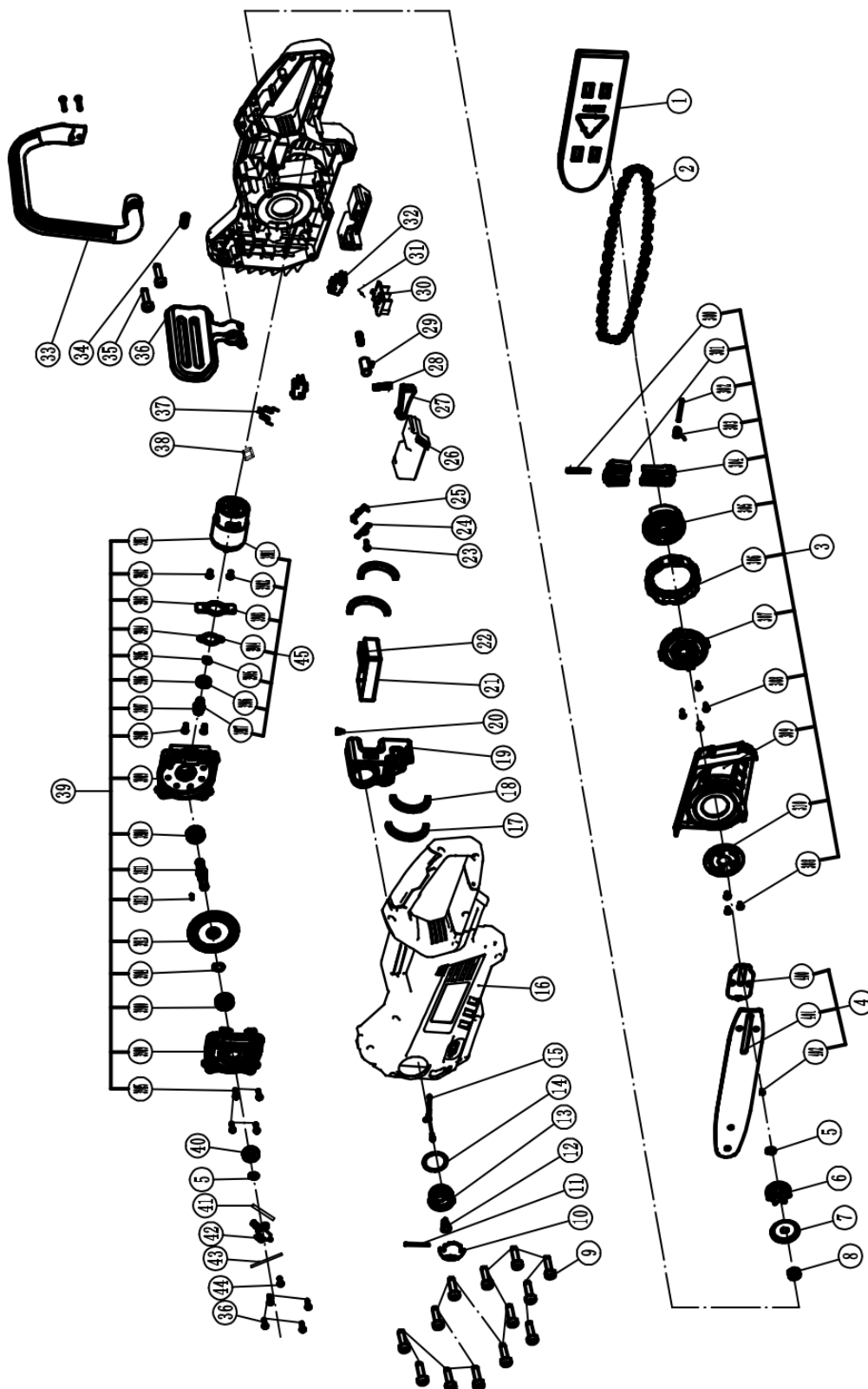
Problém	Možná příčina	Řešení problému
Řetězová pila se nezavíjí.	Vybitá baterie.	Nabijte baterii.
	Vadná pojistka.	Vyměňte pojistku.
Řetězová pila běží přerušovaně.	Uvolněné spojení.	Obrat'te se na servisní personál.
	Vadná vnitřní kabeláž.	
	Vadný vypínač	
Suchý řetěz	V nádrži není olej.	Doplňte olej.
	Ucpaný plnicí otvor oleje.	Vyčistěte uzávěr plnicího otvoru oleje.
	Brzda nezastaví pilu.	Vyčistěte výstup oleje.
Brzda nezastaví pilu.	Vadná brzda.	Obrat'te se na servisní personál.
Přehřátý řetěz/vodítko.	Žádný olej z nádrže.	Doplňte olej.
	Ucpaný plnicí otvor oleje.	Vyčistěte uzávěr plnicího otvoru oleje.
	Ucpaný výtok oleje.	Vyčistěte výstup oleje.
	Řetěz je příliš těsný.	Seříd'te napnutí řetězu.
	Tupý řetěz.	Naostřete nebo vyměňte řetěz.
Řetězová pila se zlomí, vibruje, správně neřízne.	Řetěz je příliš volný.	Seříd'te napnutí řetězu.
	Tupý nebo opotřebovaný řetěz.	Naostřete nebo vyměňte řetěz.
	Zuby řetězu směřují špatným směrem.	Správně namontujte řetěz.
Horké pouzdro přístroje.	Přístroj je přehřátý.	Zastavte provoz a počkejte nejméně 10 minut.

## ZÁRUKA A SERVIS

Zakoupený produkt je určen pouze pro amatérské (hobby) použití. V případě použití elektrického nástroje k jiným účelům (komerčním, profesionálním) to povede ke ztrátě odpovědnosti ručitele za zakoupené zařízení. Informace o záručních a servisních sítích NAC naleznete v příloženém záručním listu.

Nezapomeňte, že po každém použití musí být stroj vyčištěn. Udržování zařízení v čistotě zajistí dlouhodobý a spolehlivý provoz. Čištění, údržba a pravidelné kontroly nejsou opravami. Autorizované služby NAC mohou tyto činnosti provádět jako placenou službu.

## MONTÁŽNÍ SCHÉMA





ES prohlášení o shodě

Výrobce:

název: **NAC Sp. z o.o.**  
adresa: Al. Krakowska 39, 05-090 Raszyn, Polsko

s plnou odpovědností prohlašuje, že stroj:

název: **Akumulátorová pila**  
model: **CB-25-BL-LI-20V**  
sériové číslo: **066 24 0607539819 0000 000001–066 26 0607539819 9999 999999**

splňuje základní požadavky:

- Směrnice o strojních zařízeních **MD 2006/42/ES**,
- Směrnice **EMC 2014/30/UE**
- **NEE** směrnice o hluku **2000/14/ES** , příloha v a **2005/88/ES**,
- Směrnice **RoHS 2011/65/EU** a **2015/863/EU** o nebezpečných látkách

splňuje následující harmonizované normy:

- **EN 60745-1:2009/A11:2010**,
- **EN 60745-2-13:2009/A1:2010**,
- **EN IEC 55014-1:2021**,
- **EN 55014-1:2017/A11:2020**,
- **EN 55014-2:2021**,
- **EN 55014-2:1997/A2:2008**.

2000/14/ES: Použije se postup posuzování shody podle přílohy V.

- Naměřená maximální hladina akustického výkonu  $L_{WA}$  je 99 dB(a) ,
- Garantovaná hladina akustického výkonu  $L_{WA}$  je 103 dB(A).

Osoba oprávněná vypracovat technickou dokumentaci: Jarosław Malinowski.

Adresa:

NAC Sp. z o.o.  
Al. Krakowska 39,  
05-090, Raszyn

Jarosław Malinowski

Technický a certifikační ředitel

Raszyn, 6. února 2024



## ZÁRUKA

Vážení,

děkujeme vám za zakoupení našeho produktu a blahopřejeme vám ke správné volbě. Zařízení, které jste si zakoupili, bylo navrženo a vyrobeno s využitím nejnovějších technologií a představuje prvotřídní standardy kvality a spolehlivosti a zároveň je šetrné k životnímu prostředí.

Rádi bychom vás upozornili na povinnost důkladně se seznámit s postupy uvedení do provozu a obsluhy před použitím zařízení; tyto postupy jsou uvedeny v návodu k obsluze dodaném se zařízením.

 **801 044 450**

*Infolinka je v provozu od pondělí do pátku od 8 do 15 hodin. Náklady na volání podle tarifů jednotlivých síťových operátorů.*

Naše specializovaná servisní síť vám poskytne veškerou potřebnou pomoc v oblasti technického a provozního poradenství.

Užitečné servisní informace a seznam autorizovaných servisních středisek najdete na webových stránkách:

 **[serwis.nac.com.pl](http://serwis.nac.com.pl)**

## ZÁRUČNÍ PODMÍNKY

1. Společnost NAC zaručuje efektivní provoz jednotky v souladu s technickými a provozními podmínkami popsány v návodu k obsluze.
2. Spotřebiteli („tj. fyzické osobě, která provádí právní úkon s podnikatelem, který přímo nesouvisí s jeho podnikatelskou nebo profesní činností“) je poskytována záruka po dobu 24 měsíců a podnikateli („tj. fyzické osobě, právnické osobě a organizační složce, která vykonává podnikatelskou nebo profesní činnost vlastním jménem) po dobu 12 měsíců“. Po uplynutí této doby má uživatel nárok na opravu za úplat. Na baterie se záruka nevztahuje.
3. Všechny závady, které se projeví během záruční doby v důsledku vad materiálu, montáže nebo zpracování, budou bezplatně opraveny.
4. Základem pro získání záruční ochrany je doklad o zakoupení zařízení od autorizovaného distributora NAC spolu s podepsaným výtiskem tohoto záručního listu vydaného oficiálním **autorizovaným distributorem NAC** v den prodeje. Záruční ochrana nebude poskytnuta, pokud je záruční list certifikován/orazítkován společností, která není autorizovaným distributorem NAC. Tato záruka platí pro území Polské republiky.
5. Závady na zařízení, na které se vztahuje záruka, budou odstraněny do 14 pracovních dnů od převzetí v autorizovaném servisním středisku NAC. Ve výjimečných případech může být tato lhůta prodloužena na 30 pracovních dnů.
6. Z důvodů, které ručitel nemůže ovlivnit, může být výše uvedená lhůta prodloužena, zejména pokud výrobek vyžaduje dodatečné ověření/zkoumání nebo pokud nastanou okolnosti vyšší moci, které znemožňují její dodržení, např.: povodeň, požár, stávkový, přírodní katastrofy, omezení dovozu atd.
7. Záruka se nevztahuje na činnosti, jako je montáž, údržba, pravidelný servis, seřízení a čištění, jakož i na kontroly, výměny oleje a filtrů, včetně materiálů a dílů použitých k výše uvedeným činnostem. Tyto činnosti lze provádět za poplatek. Záruka se nevztahuje na přirozené opotřebení nebo poškození baterií v důsledku běžného používání.
8. Pro odstranění závad nebo poškození je třeba zařízení spolu s dokladem o koupi a platným záručním listem doručit do: nejbližšího autorizovaného servisního střediska nebo využít výhodného systému "door to door" nebo do místa nákupu. Zařízení by mělo být předem vyčištěno. Servis/obchod může odmítnout opravit nevyčištěné zařízení. Pokud má být zařízení odesláno, je nutné ze zařízení před předáním kurýrovi nebo prodejci vylít provozní kapaliny (palivo a olej). Balení musí zajistit bezpečnou přepravu, doporučuje se originální balení.
9. Způsob vyřízení reklamace určuje ručitel. Po dobu trvání záruční opravy není ručitel povinen dodat náhradní zařízení.
10. Tato záruka platí za předpokladu, že je zařízení řádně provozováno a udržováno a v souladu s přiloženým návodem k obsluze.
11. Uživatel je povinen se okamžitě zdržet používání poškozeného zařízení. Další provoz poškozeného zařízení může způsobit další poruchy a ohrozit zdraví nebo život uživatele nebo třetích osob.
12. Záruka se nevztahuje na škody způsobené: mechanickým poškozením, nesprávným používáním, úpravami a opravami provedenými neoprávněnými osobami. To platí i pro montáž a používání nesprávných dílů a filtrů, maziv, olejů a paliv.
13. Zničení případných záručních pečeti nebo štítku se sériovým číslem může být důvodem k odmítnutí záruky.
14. Záruka se nevztahuje na závady způsobené bleskem, požárem, povodní nebo jinými přírodními katastrofami.
15. Záruka se nevztahuje na spotřební a přirozeně se opotřebovávající díly, které podléhají opotřebení během provozu a jejichž stav musí uživatel kontrolovat, jako jsou: klínové řemeny, žárovky, filtry, zapalovací svíčky, pojezdová kola, nože a řezací čepele, rukojeti nožů, žací hlavice, řezací řetězy, vodítka řetězů, ovládací kabely, drážky a přetěžovací kolíky.
16. Společnost NAC nenes odpovědnost za přímé nebo nepřímé škody, ztráty nebo náklady vyplývající z používání nebo nemožnosti používat zařízení k jakémukoli účelu.
17. Pokud je nutné před provedením opravy provést na zařízení údržbové práce, může je servis/obchod se souhlasem uživatele/reklamujícího provést za úplat.
18. Pokud se při opravě zjistí, že je nutné vyměnit součásti související s bezpečností uživatele nebo třetích osob (včetně řezných nožů, řetězů, vodítek, ochranných krytů řezných součástí a dalších součástí souvisejících s bezpečností), je servisní středisko povinno tyto součásti vyměnit, i když je to se souhlasem uživatele/reklamujícího zpoplatněno. V případě odmítnutí servis vrátí výrobek bez provedení opravy.
19. Záruka se nevztahuje na případné škody na předmětech nebo osobách.
20. Záruka na prodávané zboží nevylučuje, neomezuje ani nepozastavuje práva kupujícího, který je fyzickou osobou, podle ustanovení o odpovědnosti za nesoulad zboží se smlouvou.

# ZÁRUČNÍ LIST

Název zařízení \*

Model \*

Datum prodeje \*

Výrobní číslo zařízení \*

Výrobní číslo motoru

Prohlašuji, že jsem si přečetl/a návod k obsluze a záruční list. Zakoupené zařízení jsem obdržel v provozuschopném stavu, kompletní, s dokladem o koupi.

Čitelný podpis kupujícího .....

Razítko a čitelný podpis prodávajícího \*<sup>1</sup>

\* Vyplní prodávající

**<sup>1</sup> Prohlašuji, že jsem oficiálním autorizovaným distributorem zařízení NAC.**

*Uvedení nepravdivého údaje subjektem, který není autorizovaným distributorem zařízení NAC, může mít za následek trestní odpovědnost prodejce podle čl. 271 a čl. 286 Trestního zákoníku.*

P.Č.	Data	Popis opravy	Razítko firmy
	Datum ohlášení zařízení		
	Datum dokončení opravy		
	Datum vydání zařízení		
	Datum ohlášení zařízení		
	Datum dokončení opravy		
	Datum vydání zařízení		
	Datum ohlášení zařízení		
	Datum dokončení opravy		
	Datum vydání zařízení		
	Datum ohlášení zařízení		
	Datum dokončení opravy		
	Datum vydání zařízení		

# OBJEVTE NOVÉ MOŽNOSTI

**NAC**  
NEW AMERICAN CONCEPT



**Vážený zákazníku,**



**v případě záručních a servisních záležitostí nás prosím kontaktujte prostřednictvím webových stránek.**

## **serwis.nac.com.pl**



**Fotografie a popisy v tomto návodě jsou majetkem společnosti NAC. Podle Sb. z. 94 č. 24, položka 83, oprava: Sb. z. 94 č. 43, položka 170, je kopírování, zpracování a šíření těchto materiálů jako celku nebo jejich částí bez souhlasu NAC zakázáno a představuje porušení autorských práv.**

**Tento návod na obsluhu neuvádí vlastnosti zakoupeného zařízení, na které se vztahuje, pokud nemají přímý vliv na způsob jeho používání, a proto se konkrétní technické údaje uvedené v návodě mohou změnit, za což společnost NAC nenese odpovědnost.**