

KEZELÉSI ÚTMUTATÓ ÉS GARANCIALEVÉL

NAC ELEKTROMOS ROTAVATOR

TÍPUS: TIE150-W



SERWIS.NAC.COM.PL

TELJESKÖRŰ SZERVÍZ SZOLGÁLTATÁS



Maximális elégedettséget garantálunk



NAC ELEKTROMOS ROTAVATOR TÍPUS: TIE150-W

Gyártó: NAC Sp. z o.o.
Al. Krakowska 39, 05-090 Raszyn
tel +48 22 314 93 00
www.nac.com.pl, bok@nac.com.pl

Központi szolgáltatás - raktár
Strobów 2E, 96-100 Skierniewice
tel 801 044 450, +48 22 314 93 00
serwis.nac.com.pl, serwis@nac.com.pl



Figyelem!

Telepítés vagy üzemeltetés előtt kérjük, olvassa el ezt a használati útmutatót.

A készüléket elsősorban házkörűli használatra tervezték.

A készülék professzionális, félprofesszionális vagy kereskedelmi célú használata esetén a garancia érvényét veszti.

TARTALOMJEGYZÉK

Tartalomjegyzék	3
Műszaki adatok	3
Grafikus oldalak és piktogramok leírása	4
Általános biztonsági előírások	5
Biztonsági előírások	7
A készülék belsejében lévő anyagokra vonatkozó egészségügyi információk	8
Információk a készülék belsejében lévő anyagok környezeti hatásairól	8
Tájékoztató az elektromos és elektronikus berendezések hulladékainak gyűjtési rendszeréről és a háztartás szerepéről	9
Fennmaradó kockázat	9
A gyártó biztonsága és felelőssége	9
Alkalmazás	10
A kezdeti indítás előtt	10
Szolgáltatás	12
Tisztítás, karbantartás és tárolás	13
Szállítás	13
Problémák áttekintése és diagnosztizálása	14
Garancia és szervíz	14
Összeszerelési ábra	15
Megfelelőségi nyilatkozat	16
Garanciális feltételek	18
Garancia kártya	19

MŰSZAKI ADATOK

ELEKTROMOS ROTAVATOR	
Típus, modell	TIE150-W
Névleges teljesítmény	1500 W
Névleges feszültség	230 VOLT
Az ellátás gyakorisága	50 Hz
Maximális sebesség	380 kép/perc
Lakhatás	acél
Munkaszélesség	450 mm
Penge átmérője	205 mm
Munkamélység	220 mm
Pengék száma	6 x 4 db
Elektromos védelmi osztály	II
IP védelem	IPX4
Hangnyomásszint LpA	80,4 dB(a), K=3 dB(a)
Mért hangteljesítményszint LWA	91,57 dB(a), K=1,28 dB(a)
Garantált hangteljesítményszint LWA	93 dB(a)
A fogantyú rezgési szintje a _h ; mérési bizonytalanság	bal fogantyú 0,968 m/s ² jobb fogantyú 0,947 m/s ² K=1,5 m/s ²
A készülék súlya	10,3 kg
Gyártás éve	2024

A berendezés a következőkből áll:

- elektromos talajművelő gép (fő rész motorral és alsó fogantyúval, középső fogantyú, felső fogantyú kapcsolóval, csavarok és szárnyas anyák 4 készlet, kábelbilincs 2 db, kerekek és keréksapkák 2 készlet),
- Kezelési útmutató, EK megfelelési nyilatkozat, garanciális feltételek és garancialevél.



1. Figyelem! Veszély. Legyen nagyon óvatos. Fontos!
2. Olvassa el az utasításokat, és kövesse a figyelmeztetéseket.
3. Tartsa a készüléket gyermekektől távol.
4. Sérülésveszély a kezelőberendezés által kidobott tárgyak miatt. Tartsa a távolságot a közelben tartózkodóktól min 15 m..
5. Figyelem! Tartsa távol a kezét és a lábát a késektől.
6. Viseljen védőszemüveget és fülpárnát.
7. Viseljen biztonsági cipőt. Viseljen védőkesztyűt.
8. Tartson biztonságos távolságot az épületektől.
9. Jegyezze fel a magas feszültséget.
10. A kormánykar javítása vagy karbantartása előtt húzza ki a csatlakozódugót a fali aljzatból.
11. Figyelem! Óvja a készüléket az esőtől és a magas páratartalmú környeményektől.
12. A munka megkezdése előtt ellenőrizze és tisztítsa meg a területet.
13. Tartsa távol a közelben tartózkodókat.
14. A gép tisztítása, javítása vagy ellenőrzése előtt győződjön meg arról, hogy a penge és az összes mozgó alkatrész megállt.
15. Működés közben tartson biztonságos távolságot a tápkábeltől.
16. A kés a gép kikapcsolása után egy ideig elfordul. Ne emelje fel és ne mozgassa azt a gépet, amelynek a kése nincs teljesen leállítva.
17. Másodosztályú elektromos védelem.
18. Az elektromos készülékeket ne selejteztlen települési hulladékként dobja ki. Minden elektromos és elektronikus terméket, amelyet már használtak, külön erre a célra kijelölt tárolóhelyen kell tárolni. Ez a követelmény valamennyi uniós országra vonatkozik. Ne helyezzen ilyen termékeket nem válogatott települési hulladékkal. A régi berendezések újakra történő cseréje esetén a kiskereskedő jogilag köteles a régi berendezéseket legalább ingyenesen visszavenni.

Egyéb jelölések a gépen



Lemez
névleges



Garantált
hangteljesítményszint.



Biztonsági üzenet

A típustábla az egység hátulján található. A táblán található információk szükségesek a megfelelő pótalkatrészek és szervizműveletek azonosításához.

Ezt a kézikönyvet a gép szerves részének kell tekinteni. Az előírt helyen kell tárolni, hogy könnyen hozzáférhető legyen. Ne felejtse el átadni ezt az utasítást az új tulajdonosnak vagy felhasználónak, ha a készüléket viszonteladja vagy másnak adja át.

Elektromos motorral felszerelt gépekre és eszközökre vonatkozó biztonsági szabályok

A készüléket mérsékelt, egyenletesen párák éghajlatú országokban való használatra alkalmasnak tekintik. Más országokban is használható.



FIGYELEM!

- ✓ Figyelmesen olvassa el az utasításokat. Ismerje meg az elektromos meghajtású eszközök és a vezérlőrendszerek biztonsági előírásait, valamint az eszköz megfelelő használatát.
- ✓ Az alábbi figyelmeztetések és biztonsági óvintézkedések be nem tartása áramütést, tüzet és/vagy súlyos sérülést okozhat.
- ✓ Tartsa meg ezt a kézikönyvet későbbi használatra.
- ✓ A készülék nem használható csökkent fizikai, érzékelési vagy mentális képességű személyek (beleértve a gyermekeket is), illetve a készülék tapasztalatával vagy ismereteivel nem rendelkező személyek számára, kivéve, ha ezt felügyelet mellett vagy a biztonságukért felelős személyek által adott használati utasításoknak megfelelően végzik.
- ✓ Ne használja a készüléket olyan gyermekek, 16 évesnél fiatalabb serdülők vagy személyek, akik nem ismerik a készülék használati utasítását.

Munkahelyi biztonság

- Tartsa a munkaterületet rendezett és jól megvilágított. A rendetlenség és a rossz világítás hozzájárul a balesetekhez.
- Ne használja az elektromos meghajtású készüléket gyúlékony folyadékok, gázok vagy por által létrehozott robbanásveszélyes környezetben. A készülék szikrákat okozhat, amelyek por vagy füst gyulladását okozhatják.
- Ne engedje, hogy gyermekek és megfigyelők elektromos motorokat használjanak. A zavaró tényezők miatt elveszítheti az eszköz feletti irányítást. Tartsa távol az elektromos kerti berendezéseket a közelben tartózkodóktól.
- A gépkezelő vagy a felhasználó felelős a balesetekért, a másokat vagy a környezetet fenyegető veszélyekért.

Elektromos biztonság

Az elektromos szerszám dugóit be kell illeszteni az aljzatokba. Soha ne módosítsa a dugót semmilyen módon. Ne használjon védőföldelésű elektromos szerszámokhoz hosszabbító kábelt. A dugaszok és aljzatok módosításának hiánya csökkenti az áramütés kockázatát.


- Ne érjen földelt vagy földelt felületekhez, például csövekhez, fűtőberendezésekhez, központi fűtőradiátorokhoz és hűtőszekrényekhez. Ha földelt vagy földelt alkatrészeket érint, az áramütés kockázata nő.
- Ne tegye ki az elektromosan működő berendezéseket esőnek vagy nedves körülményeknek. Ha víz kerül az elektromos szerszámba, az áramütés kockázata nő.
- Ne feszítse meg a csatlakozókábeleket. Soha ne használja a csatlakozókábelt az elektromos berendezések szállításához, kihúzásához vagy a csatlakozó kihúzásához. Tartsa távol a csatlakozókábelt hőforrásoktól, olajtól, éles szélektől vagy mozgó alkatrészekről. A sérült vagy kusza csatlakozókábelek növelik az áramütés kockázatát.
- Ha az elektromos szerszámot kültéren használják, a csatlakozókábeleket kültéri használatra tervezett hosszabbító vezetékkel kell meghosszabbítani. A hosszabbító kábel használata csökkenti az áramütés kockázatát.
- Áramütés elleni védelemként egy maradékáram-eszközt (RCD) kell használni. Az RCD használata csökkenti az áramütés kockázatát. A berendezést legfeljebb 30 ma névleges áramerősségű maradékáram-berendezéssel kell működtetni.
Megjegyzés: A "Maradék áramerősség eszköz (RCD)" kifejezés helyettesíthető a "GFCI megszakító" vagy a "Szivárgásáram megszakító (ELCB)" kifejezéssel.
- Tartsa az elektromos szerszámot a ház szigetelt részénél, mivel a munkadarab működés közben károsíthatja a rejtett elektromos vezetéket vagy a sajátját. A szerszám élő kábellel való érintkezése áramütést okozhat a kezelő számára.
- A munka megkezdése előtt ellenőrizze a tápkábelt. Ne dolgozzon, ha a tápkábel vagy a hosszabbító kábel elhasználódott, elvágódott vagy más módon megsérült.
- Ha a hálózati kábel használat közben megsérül, kapcsolja ki a készüléket, és húzza ki a csatlakozódugót a hálózati aljzataból.
- Az I. osztályú elektromos védelmi berendezéseket védőcsappal kell csatlakoztatni egy elektromos berendezéshez. Ez a felhasználó biztonsága érdekében szükséges.

Személyes biztonság

- Legyen kiszámítható, figyelje meg, mit csinál, és legyen ésszerű, amikor elektromos berendezésekkel dolgozik. Ne használja a készüléket, ha fáradt vagy kábítószert, alkohol vagy gyógyszer hatása alatt áll. A szerszám használata közben egy pillanatnyi figyelmetlenség súlyos személyi sérülést okozhat.
- Védőfelszerelést kell használni. Mindig viseljen védőszemüveget. A megfelelő körülmények között védőfelszerelés, például porvédő maszk, csúszásgátló lábbeli, sisak vagy hallásvédő használata csökkenti a személyi sérülést.
- A nem kívánt indítást kerülni kell. Az áramforráshoz való csatlakoztatás és/vagy az akkumulátor csatlakoztatása előtt győződjön meg arról, hogy az elektromos kéziszerszám kapcsolója kikapcsolt helyzetben van. A készülék felemelése vagy mozgatása előtt győződjön meg arról,

hogy a tápkábel le van választva a hálózatról, és a be-/kikapcsoló kapcsoló a következő helyzetben van: „ki”. A be-/kikapcsoló gombon egy ujjal történő mozgatás, vagy a be-/kikapcsoló kapcsoló bekapcsolt állapotában a hálózatra való csatlakozás balesetet okozhat.

- Az elektromos szerszám beindítása előtt minden kulcsot el kell távolítani. Ha a kulcsot az elektromos szerszám forgó részében hagyja, az személyi sérülést okozhat.
- Ne nézz túl messzire. Meg kell állnod és folyamatosan egyensúlyban kell maradnod. Ez lehetővé teszi a kiszámíthatatlan helyzetekben történő jobb ellenőrzést.
- Öltözz megfelelően! Ne viseljen laza ruhát vagy ékszert. Tartsa távol haját, ruházatát és kesztyűjét a mozgó alkatrészekről. A laza ruházatot, ékszert vagy hosszú haját a mozgó alkatrészek elkapathatják.
- Munkavégzés közben tartsa a szerszámot a kiegészítő fogantyúknál fogva, ha van. A szerszám feletti uralom elvesztése a sérülés kockázatát hordozza magában.

 **Annak ellenére, hogy a tervezés, a védelmi intézkedések és a kiegészítő védelmi intézkedések révén biztonságos kialakítást alkalmaznak, a működés során mindig fennáll a maradék sérülés veszélye.**

A berendezések használata és gondozása

- Ne terhelje túl az elektromosan hajtott munkaeszközt. Olyan munkaeszközt használjon, amely a elvégzendő munkához szükséges. A megfelelő elektromos szerszám lehetővé teszi, hogy jobban és biztonságosabban dolgozzon a terhelés alatt, amelyre tervezték.
- Ne használjon elektromos meghajtású szerszámot, kivéve, ha a csatlakozó be- és kikapcsolja. Minden olyan eszköz, amely nem kapcsolható be vagy ki csatlakozóval, veszélyes, és meg kell javítani.
- Minden egyes beállítás, alkatrészcsere vagy tárolás előtt húzza ki a dugót a szerszám tápegységéből és/vagy húzza ki az akkumulátort. Az ilyen megelőző biztonsági intézkedések csökkentik az elektromos szerszám véletlen beindításának kockázatát.
- Tartsa az elektromos szerszámot gyermekektől távol, amikor nincs használatban. Ne engedje, hogy bárki, aki nem ismeri az elektromos szerszámot vagy ezt a kézikönyvet, használja azt. Az elektromos szerszámok és berendezések veszélyesek a képzetlen felhasználók kezében.
- Az elektromos szerszámokat meg kell őrizni. Ellenőrizze a mozgó alkatrészek, az alkatrészek repedései és az elektromos szerszám működését esetlegesen befolyásoló egyéb tényezők nem megfelelő illeszkedését vagy megtapadását. Ha sérülést talál, használat előtt javítsa meg az elektromos szerszámot. Sok baleset oka az elektromos szerszám szakszerűtlen javítása és/vagy karbantartása.
- A készülék használata előtt cserélje ki a hibás, kopott vagy sérült alkatrészeket. Cserélje ki az egységen lévő figyelmeztető jelzéseket, ha azok olvashatatlanok vagy károsodottá válnak.
- Figyelmeztető matricák és pótalkatrészek rendelhetők a NAC szerviztől és a hivatalos márkakereskedőktől.
- Használja az elektromos szerszámot, a berendezést, a munkaeszközöket stb. a jelen kézikönyvnek megfelelően, figyelembe véve az elvégzendő munka feltételeit és típusát. Az elektromos szerszám nem rendeltetésszerű használata veszélyes lehet.

Vezeték nélküli berendezések és elektromos szerszámok működtetése és működtetése

- Mielőtt az akkumulátorokat behelyezné a szerszámba, győződjön meg róla, hogy a szerszám be-/kikapcsoló kapcsolója „ki” állásban van. Az elemek behelyezése a szerszámba, miközben a be-/kikapcsoló kapcsoló „be” állásban van, súlyos sérülést okozhat.
- Csak a gyártó által ajánlott töltőt használja. A töltő használata más típusú akkumulátorok töltésére tüzet okozhat.
- Soha ne használjon a gyártó által javasolt elemektől eltérő akkumulátort. Más akkumulátorok használata súlyos sérülést vagy tüzet okozhat.
- Vegye ki az akkumulátort, ha a szerszám nincs használatban. Tartsa távol az akkumulátort olyan fémtárgyaktól, mint a papírkapcsok, érmék, szögek, csavarok stb., amelyek rövidzárolhatják az akkumulátor érintkezőit. Az akkumulátorsaruk rövidre zárása égési sérülést vagy tüzet okozhat.
- Szélsőséges körülmények között az akkumulátor kiszökhet. Fontos, hogy elkerüljük a vele való érintkezést. Ha véletlenül folyadékkal érintkezik, azonnal öblítse le vízzel. Ha folyadék kerül a szembe, azonnal forduljon orvoshoz. Az akkumulátorból kiáramló folyadék irritációt vagy égési sérülést okozhat.
- **FIGYELEM!** Az akkumulátoros eszközök töltői és tápegységei beltéri használatra készültek száraz környezetben.
- Tilos töltőket és tápegységeket használni a szabadban vagy a magas páratartalmú helyiségekben, például a fürdőszobában vagy a pincékben.

 **Áramütés és/vagy a készülék károsodásának veszélye.**

Javítás

Ha a készülék sérült vagy rendellenes rezgések jelentkeznek, azonnal állítsa le a műveletet, és húzza ki a csatlakozódugót a hálózati aljzatból. A folytatás előtt javítsa meg az elektromos meghajtású munkaeszközt. Ha nem rendelkezik a szükséges ismeretekkel és felhatalmazással, akkor a szükséges javításokat szakképzett személynek kell elvégeznie, kizárólag eredeti pótalkatrészeket használva, lehetőleg szakszervizben; ajánlott egy hivatalos NAC-szolgáltató szolgáltatásait igénybe venni. Ez biztosítja, hogy az elektromos szerszám továbbra is biztonságos legyen.



MEGJEGYZÉS:

A gyermekek megfulladásának veszélye a csomagolással való játék során.
Tartsa a csomagolást gyermekektől elzárva.

BIZTONSÁGI ELŐÍRÁSOK



Figyelmeztetés

- Vigyázzon a kések éles széleire. A kések a motor leállításakor is forognak.
- Csak jó állapotban használja a gépet, végezze el a szükséges műveleteket, vagy szükség esetén forduljon a szervizszemélyzethez. Javasoljuk, hogy hivatalos NAC-szolgáltató szolgáltatásait használja.
- Minden indítás előtt ellenőrizze, hogy:
 - az eszközt az utasításoknak megfelelően szerelik össze;
 - a vágószerszám és a teljes vágóegység (kések, kötőelemek, vágóház) jó állapotban van; rendszeresen ellenőrizze a biztonságos, sérült és kopott működést (üregek vagy repedések);
 - a biztonsági berendezések (pl. kisülésvédő, ház, kormánykar, motorfék kar) jó állapotban vannak ;
 - az elektromos motorfék működik, és a pengék a készülék kikapcsolása után leállnak.
- Ne indítsa be az elektromotort, ha a kés nincs megfelelően beszerelve. Az elektromos motor túlmelegedésének veszélye!
- Tartsa a vágószerszámokat élesen és tisztán. A vágóélek élesen tartása csökkenti az elakadás valószínűségét, és megkönnyíti a kezelést.
- Tartsa távol a tápkábel a vágóeszközöktől.
- Állítsa be, tisztítsa meg, tartsa karban, vagy ha a kábel belebonyolódik, vagy ha a kábel sérült, kapcsolja ki a készüléket, és húzza ki a csatlakozódugót a hálózati aljzatból.
- Ne dolgozzon, ha mások, különösen gyermekek vagy állatok vannak a közelben.
- Ne használja a gépet, ha a tömlők sérültek vagy elhasználódtak.
- Ne csatlakoztassa a sérült berendezést a tápegységhez.
- Ne érintse meg a sérült kábelt, mielőtt leválasztaná a hálózatról, mert a sérült kábel áramütés veszélyét okozhatja.
- Ne érintse meg a késeket, amíg a berendezés nincs csatlakoztatva, és a kések teljesen le nem állnak.
- Tartsa távol a tápvezetékeket a késektől; a kések károsíthatják a tömlőket és érintkezhetnek az aktív alkatrészekkel.
- Járó motor mellett ne emelje fel és ne mozgassa a készüléket.
- Válassza le a tápegységet (pl. vegye ki a dugót a csatlakozóaljzatból):
 - felügyelet nélkül hagyja a berendezést,
 - beállítás előtt,
 - a készülék ellenőrzése, tisztítása vagy javítása előtt
 - ha idegen tárgy elütötte,
 - a kimenet tisztítása előtt;
 - rendellenes rezgések esetén.

Előkészítés

- Munka közben mindig viseljen erős cipőt és hosszú nadrágot, ne használja a készüléket csupasz lábbal vagy szandállal.
- Vizsgálja meg a gép működési területét, és távolítsa el a köveket, ágakat, vezetékeket, csontokat és egyéb idegen tárgyakat.
- A magas fűben nem láthat akadályokat (pl. botlások, gyökerek), ezért mielőtt elkezdené a készülékkel dolgozni, meg kell jelölnie a fűben lévő összes akadályt, amelyet nem lehet eltávolítani.
- Használat előtt mindig ellenőrizze a késeket, a csavarokat és a késesységet kopás vagy sérülés szempontjából. Cserélje ki a kopott vagy sérült késeket és csavarokat párban az egyensúly fenntartása érdekében.
- Többkéses gépeknél legyen óvatos, mivel az egyik kés elfordíthat más késeket.

A kés élesítése

- A kést élesíteni kell az optimális munkakörülmények biztosítása érdekében. Ezt a látszólag egyszerű műveletet különös gondossággal kell elvégezni. Ehhez sok műszaki ismeretre és a szükséges szervizfelszerelésre van szükség. A gyártó nem vállal felelősséget a gép károsodásáért a rosszul végzett kés élezése miatt. Az ajánlott szög 30°.
- A kést biztonságosan élesítheti egy hivatalos NAC szolgáltató.
- Az élesítés előtt kapcsolja ki a gépet. Belső égésű gépeken hagyja lehűlni a motort, távolítsa el a nagyfeszültségű kábelt a gyújtógyertyáról. Akkumulátoros gépek esetén vegye ki az akkumulátort. Elektromosan működő gépek esetén távolítsa el a csatlakozódugót a fali aljzatból. Ezután csavarja le a kést.

- A kést kézzel élesítheti, egy kő vagy egy megfelelő fémfájl segítségével, még jobb egy professzionális élezővel, mindig szem előtt tartva azt a tényt, hogy a penge túlmelegedhet, így nem alkalmas a munkára. Ajánlott folyékony hűtőfolyadékot használni a fémmegmunkáláshoz, mindig elfogadható a víz használata, szem előtt tartva, hogy nem minden élező gép működik a hűtőfolyadék-áramban. Ha a penge felülete kék színű, a penge sérült, és nem szabad többé használni.
- Minden kés élezése után gondosan egyensúlyba kell hozni. Ha a felhasználó nem rendelkezik kiegyensúlyozó géppel és a megfelelő ismeretekkel, akkor a kés szervizelésére van szükség a kiegyensúlyozáshoz. A kiegyensúlyozatlan késekkel végzett munka túlzott rezgést okoz, és az egész gép csavarköteéseinek lazítását eredményezheti, beleértve a kés rögzítőcsavarját is, ami veszélyes lehet a felhasználó egészségére és életére.

Használja

- Csak nappali fényben vagy jó mesterséges fényben dolgozzon.
- Ne használja a gépet esőben, különösen vihar esetén.
- Mindig győződjön meg róla, hogy lábai szilárdan állnak a lejtőn.
- Gyere, soha ne fuss!
- A készüléket lejtőn keresztül működtesse, soha ne felfelé vagy lefelé.
- Legyen nagyon óvatos, amikor lejtőn megváltoztatja a munka irányát.
- Ne dolgozzon túlzottan lejtős lejtőkön.
- Fordítsa meg vagy húzza maga felé a készüléket.
- Kapcsolja ki a kaszahajtást (kaszahajtásokat), ha a gépet a fűtől és a talajtól eltérő felületen, illetve a munkaterületre és onnan történő szállítás közben megbillenti.
- Ne használja a készüléket sérült burkolattal vagy burkolattal, biztonsági eszköz nélkül, például a mellékelt burkolatok és/vagy füves tartályok nélkül.
- Járassa a motort az utasításoknak megfelelően, ügyelve arra, hogy a lábak távol legyenek a késektől.
- Ne működtesse a készüléket, ha megdöntött.
- Győződjön meg róla, hogy mindkét keze biztonságosan tartja a fogantyút működés közben.
- Tartsa távol a kezét és a lábát a forgó alkatrészekről.
- Az I. osztályú elektromos védelmi berendezéseket védőcsappal kell csatlakoztatni egy elektromos berendezéshez. Ez a felhasználó biztonsága érdekében szükséges.
- Ha a készülék működtetéséhez hosszabbítókábel szükséges, használjon földelt hosszabbítókábelt, és csatlakoztassa egy olyan típusú földelővezetékekkel rendelkező dugóval: H05VV-F VAGY H05RN-F..
Rézvezeték keresztmetszete:
– 1,5 mm²: max. hossz 20 m,
– 2,5 mm²: max. hossz 50 m.
MEGJEGYZÉS: A hosszabbítókábel, a csatlakozó és a dugaszolható csatlakozó vízhatlan, és kültéri használatra szolgál.

Baleset vagy meghibásodás esetén

Baleset esetén azonnal állítsa le/állítsa le a gépet, és kérjen segítséget (ha a helyzet szükségessé teszi)!

Meghibásodás esetén állítsa le/állítsa le a gépet, és forduljon a hivatalos szervizszemélyzethez a hiba kijavítása érdekében.

A KÉSZÜLÉK BELSEJÉBEN LÉVŐ ANYAGOKRA VONATKOZÓ EGÉSZSÉGÜGYI INFORMÁCIÓK

A készülékben kis mennyiségű zsír és/vagy olaj van, ezért olyan anyag van, amely potenciálisan veszélyes az egészségre.

Amikor a keverék érintkezésbe kerül a szemekkel, a szem enyhe irritációja (a kötőhártya vörössége) lehet. Javasoljuk, hogy az anyagot meleg vízzel öblítse le.

A bőrrel való érintkezés néha bőrpírt, irritációt és bőrszárazságot okozhat, különösen hosszan tartó érintkezés esetén. Javasoljuk, hogy mossa meg az anyagot meleg vízzel.

A zsír lenyelése irritációt okozhat a gyomor-bél traktus nyálkahártyáján (hányinger, hányás, hasmenés, hasi fájdalom).

Az áldozat azonnali orvosi ellátásának és különleges kezelésének jelzései: A mentési eljárásról szóló döntést az orvos az áldozat állapotának alapos értékelését követően hozza meg. Tüneti kezelés.

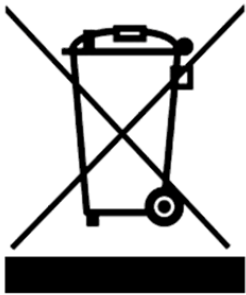
INFORMÁCIÓK A KÉSZÜLÉK BELSEJÉBEN LÉVŐ ANYAGOK KÖRNYEZETI HATÁSAIÓRÓL

A berendezés anyagai és alkatrészei veszélyesek lehetnek a környezetre.

TÁJÉKOZTATÁS AZ ELEKTROMOS ÉS ELEKTRONIKUS BERENDEZÉSEK HULLADÉKAINAK GYŰJTÉSI RENDSZERÉRŐL ÉS A HÁZTARTÁS SZEREPEÉRŐL

1. Minden ügyfél a használt berendezést abban a boltban hagyhatja, ahol az új berendezést vásárolta, mert az üzlet köteles a régi berendezést ingyenesen átvenni, ha azonos típusú és funkciójú új berendezést vásárol.
2. Minden Vásárló a kiszállítás helyén visszaküldheti az elektromos és elektronikus berendezések hulladékait.
A vonatkozó előírások fényében a forgalmazó, amely a vevőt (a Vásárlót) háztartási felszereléssel látja el, köteles a háztartási hulladékfelszerelést ingyenesen a berendezés kiszállítási helyén összegyűjteni, feltéve, hogy a használt berendezés azonos típusú és ugyanazokat a funkciókat látja el, mint a szállított berendezés.
3. Minden ügyfél elhagyhatja a használt berendezéseket egy nagy üzletben anélkül, hogy újat kellene vásárolnia.
A vonatkozó szabályozásoknak megfelelően a háztartásoknak szánt berendezések értékesítési területe min 400 m², köteles az egység közvetlen közelében vagy annak közelében ingyenesen elfogadni azokat a háztartási hulladékokat, amelyek külső méretei közül egyik sem haladja meg a 25 cm-t, új háztartási készülékek vásárlása nélkül.
4. Minden ügyfél a használt berendezést a gyűjtőpontra utalhatja. A legközelebbi helyszínre vonatkozó információk a Városháza önkormányzati honlapján vagy hirdetőtábláján találhatók.
5. Ha úgy dönt, hogy a szervizhelyen megjavítja a berendezést, és a berendezés javítása technikai okokból nem nyereséges vagy lehetetlen, a szolgáltatás köteles a berendezést ingyenesen elfogadni.
6. A háztartás nagyon fontos szerepet játszik a használt berendezések újrafelhasználásában és visszanyerésében. A hulladékkezelő berendezések megfelelő kezelése megakadályozza a környezetre és az emberi egészségre gyakorolt lehetséges negatív következményeket.

Az így összegyűjtött berendezések speciális feldolgozó üzemekbe kerülnek, ahol a veszélyes alkatrészeket először eltávolítják. A fennmaradó alkatrészeket újrahasznosítják és újrahasznosítják. A villamos energiával vagy akkumulátorral működő eszközöket keresztezett kosárszimbólummal kell ellátni:



A berendezésen, a csomagoláson vagy a kísérő dokumentumokon látható áthúzott szemetes szimbólum azt jelzi, hogy a terméket nem szabad más hulladékkal együtt megsemmisíteni. A felhasználó felelőssége, hogy a használt berendezést a megfelelő feldolgozás érdekében átadja egy kijelölt gyűjtőpontnak. Ugyanakkor a jelölés azt jelzi, hogy a berendezést 2005. Augusztus 13. Után hozták forgalomba

Ne dobja a használt berendezést más hulladékkal együtt!
Pénzügyi büntetéssel fenyegetnek ezért.

A hulladékkezelő berendezések megfelelő kezelése megakadályozza a környezetre és az emberi egészségre gyakorolt lehetséges következményeket.

Ugyanakkor a Föld természeti erőforrásait a berendezések feldolgozásából származó nyersanyagok újrafelhasználásával mentjük meg.

FENNMARADÓ KOCKÁZAT

Bár a gyártó felelős a veszélyes kialakításért, a működés során bizonyos kockázati elemek elkerülhetetlenek. A fennmaradó kockázat a felhasználó helytelen viselkedéséből adódik. A legnagyobb veszély a következő tiltott műveletek végrehajtása esetén áll fenn:

- az eszköz gyermekek általi használata,
- a készüléket a felhasználói kézikönyvben leírtaktól eltérő célokra használja,
- ha más személyek, különösen gyermekek vagy állatok vannak a közelben,
- az eszköz használata olyan személyek által, akik nem ismerik a felhasználói kézikönyvet,
- az eszköz használata megfelelő védőruházat, lábvédő lábbeli és fülpárnák nélkül,
- a készüléket sérült burkolattal vagy házzal és megfelelő beszerelés nélkül használja.

Ha követi a felhasználói kézikönyvben leírt utasításokat, a készülék használata esetén a fennmaradó veszély kiküszöbölhető. Fennáll a veszélye, ha nem tartja be a fenti ajánlásokat.

A GYÁRTÓ BIZTONSÁGA ÉS FELELŐSSÉGE

A kormánykar bármilyen olyan használata, amely nem felel meg a jelen kézikönyvben leírtaknak, helytelen, és a gyártó nem felelős az ilyen használatból eredő károkért vagy károkkért.

A megfelelő használat magában foglalja a gyártó által meghatározott üzemeltetési, karbantartási, tárolási és javítási feltételeknek való megfelelést is.

A balesetek megelőzése érdekében a biztonságos használatra és a veszélyek elkerülésére vonatkozó valamennyi szabályt be kell tartani.

A berendezés tervezésének a felhasználó által végrehajtott módosítása befolyásolhatja a gép biztonságát, és mentesítheti a gyártót a sérülésekért vagy sérülésekért.

ALKALMAZÁS

A készülék csak a jelen kézikönyvben leírt leírásnak és biztonsági szabályoknak megfelelő talajkondicionálásra szolgál. Más használat veszélyes lehet a felhasználók számára, és károsíthatja a berendezést.

A gépet nem szabad használni, de nem kizárólag:

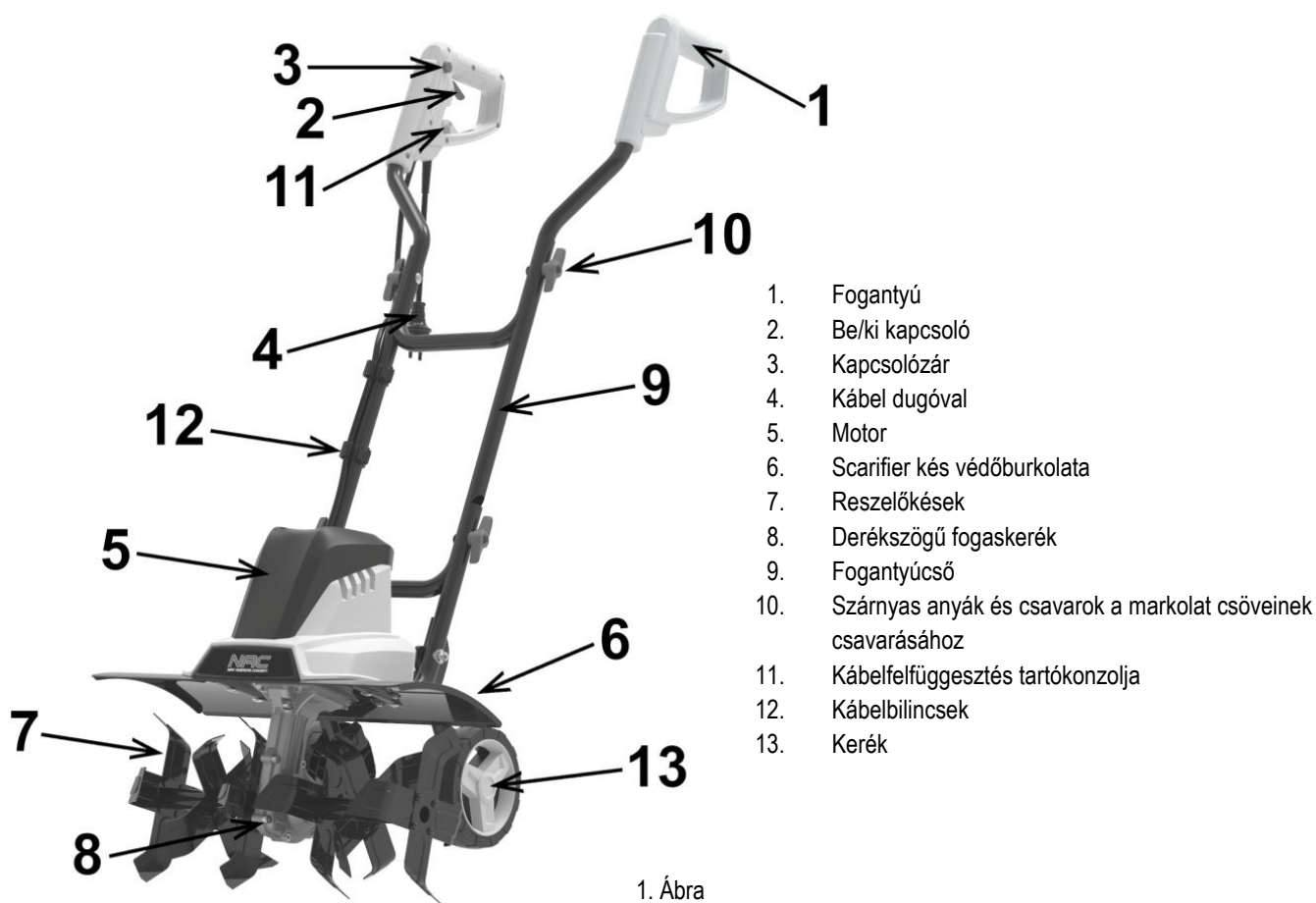
— tömörített, kemény, szárított talaj lazítása.

A KEZDETI INDÍTÁS ELŐTT

Olvassa el ezt a felhasználói kézikönyvet és a berendezést.

Ellenőrizze, hogy a hálózati feszültség megfelel-e a kormánykar típustábláján feltüntetett feszültségnek.

Az elektromos kormánykar szerkezete és leírása



Összeszerelés

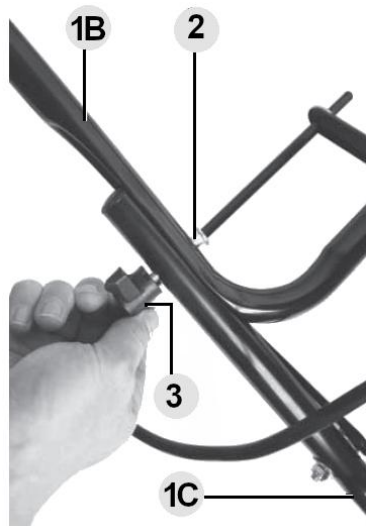
A talajművelőket a gyártó részben szétszerelt kartondobozban szállítja. A kezelési utasítások és az összeszerelési rajzok gondos mérlegelése után az egységet könnyen össze kell szerelni.

A telepítéshez szükséges alkatrészek a csomagban találhatók.

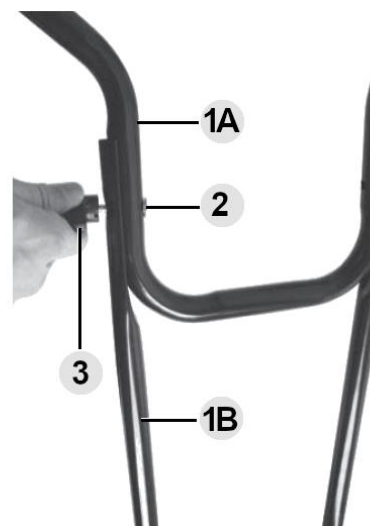
A különböző alkatrészek összeszerelése a **2A-G ábrán** látható.

FIGYELEM! A készüléket csak a telepítés után csatlakoztassa a tápegységhez. Ennek elmulasztása véletlen működéshez és súlyos sérüléshez vezethet.

- Csatlakoztassa az **1B** fogantyú (szállítókar) közepét az **1C** alsó fogantyúhoz úgy, hogy a furatok illeszkedjenek. Csavarja össze a fogantyúkat a csavarokkal **2** és a szárnyas anyákkal **3**. (**2A. Ábra**)
- Ugyanígyen módon rögzítse a felső **1A** konzolt a középső **1B** konzolhoz, és húzza meg a csavarokat **2** és a szárnyas anyákat **3**. (**2B. Ábra**)

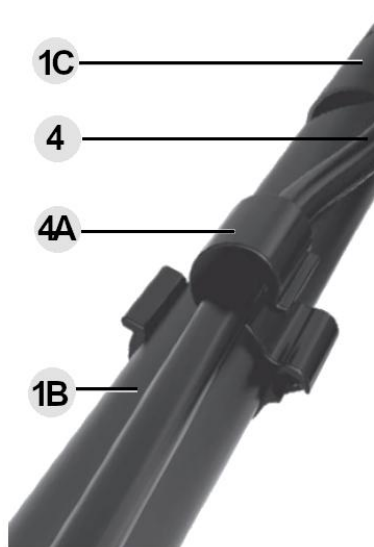


2A Ábra

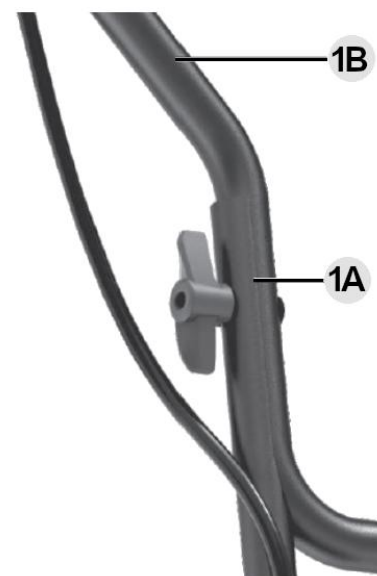


2B. Ábra

- Rögzítse a tápkábelt **4** a kapcsokkal (**2C ábra**).

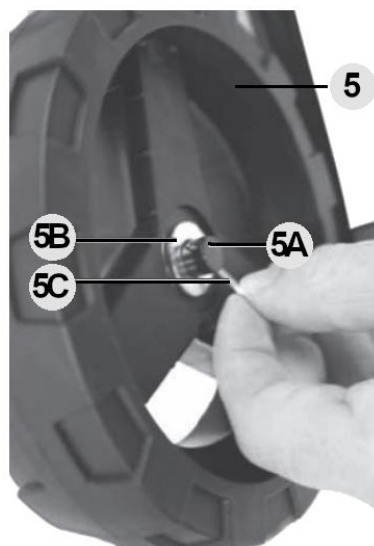


2C Ábra

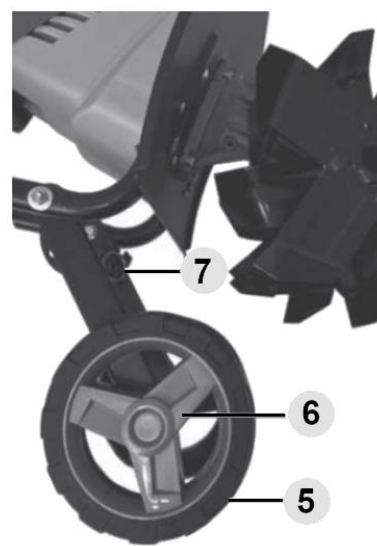


2D. Ábra

- Szerelje fel a szállítókerekeket **5** az **5A** keréktartóra a sasszeg **5C** segítségével. A sasszeg **5B** és az **5B** alátét előre összeszerelve szállítható. (**2E. Ábra**).
- Ezután szerelje fel a **sapkákat 6** mindkét kerékre. (**2F. Ábra**)



2E Ábra



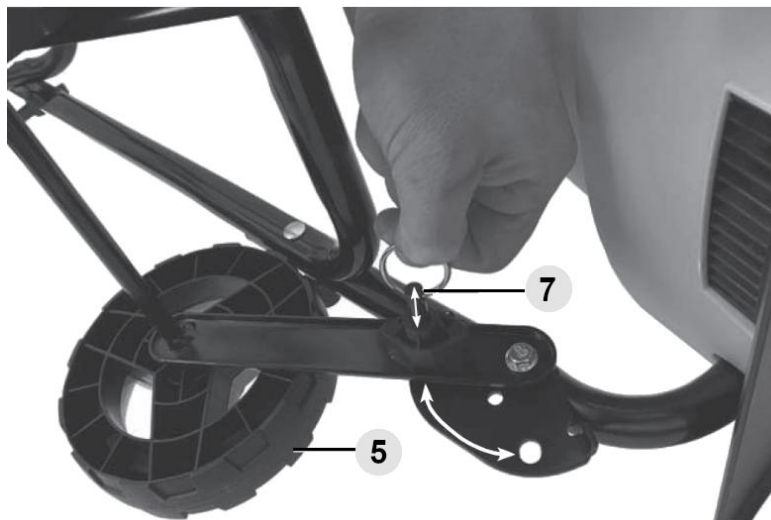
2F. Ábra

A kerekek két helyzetbe állíthatók: Működési helyzetbe (felső helyzetbe) vagy szállítási helyzetbe (alsó helyzetbe).

A kerék kívánt helyzetbe állításához húzza meg a rögzítőcsapot **7**, mozgassa a kereket **5**, és győződjön meg arról, hogy a csap ismét a helyére rögzül. (**2G. Ábra**).

Ha a készüléket zárt helyen szállítja vagy tárolja, a készüléket részben lehajthatja. Ehhez csavarja le a szárnyas **anyákat 10**

MEGJEGYZÉS: A kerekeknek működés közben a felső helyzetben kell lenniük.

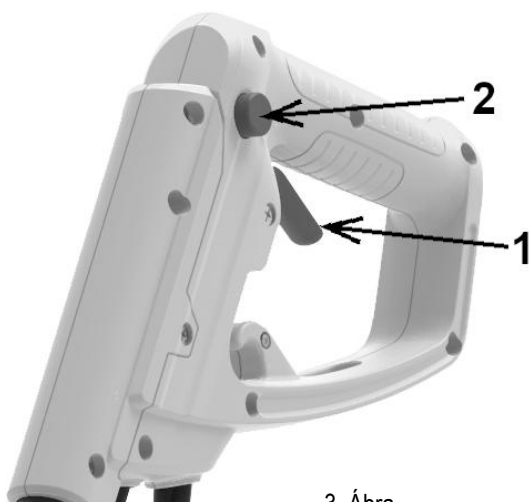


2G. Ábra

SZOLGÁLTATÁS

A készüléket nem lehet nehéz működtetni, de be kell tartania a biztonsági szabályokat.

Indítsa be a motort



3. Ábra

A traktor motorjának beindítása:

- csatlakoztassa a hálózati csatlakozódugót a hosszabbítókábelhez,
- Hurkolja meg a hosszabbító kábel végét, és akassza fel a kábeltartóba **11 (1. Ábra)**,
- csatlakoztassa a készüléket a tápegységhez,
- Nyomja meg és tartsa lenyomva a kapcsoló zárógombját **2 (3. Ábra)**,
- Nyomja meg a kar **1** kapcsolóját a fogantyún (**3. Ábra**).

A kormánykar kikapcsolása:

- Engedje el a kioldókart, a motor automatikusan leáll, de ne feledje, hogy a kések egy ideig tovább foroghatnak.

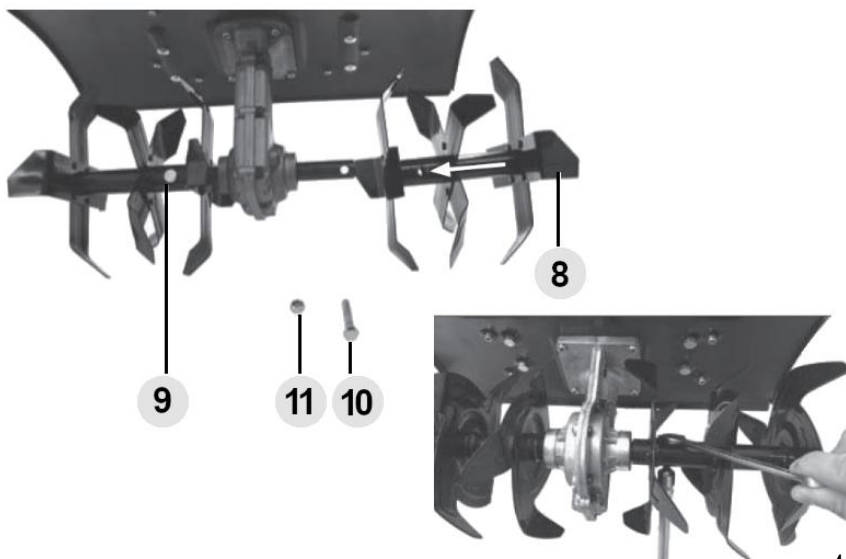
Szerelje be/cserélje ki a karikatúrás késeket

FIGYELEM! Sérülésveszély áll fenn a karikatengék cseréjekor. Viseljen védőkesztyűt.

A kopott kések rossz teljesítményt és túlterhelést okoznak a motorban. Minden használat előtt ellenőrizze a hasítópengék állapotát. Szükség esetén élezze meg vagy cserélje ki a pengeszerelvényeket újakra.

Csak eredeti pótalkatrészeket használjon.

- Távolítsa el az anyával **11** rögzített M8 **10** hatlapfejű csavart, és távolítsa el a lapát egységet **8** a hajtótengelyről **9. (4. Ábra)**
- Csúsztassa ki a késtengelyt.
- A kések beszereléséhez hajtsa végre a fenti lépéseket fordított sorrendben. Ellenőrizze, hogy a hajtótengely és a késtengely furatai egymáshoz vannak-e igazítva. Húzza meg az anyát **11** egy villáskulccsal vagy egy foglalatú ellátott racsnival. A kulcsok nem szerepelnek a szállítási terjedelembe.



4. Ábra

TISZTÍTÁS, KARBANTARTÁS ÉS TÁROLÁS



Figyelmeztetés

- A javítási vagy karbantartási munkák elvégzése előtt győződjön meg arról, hogy a gép le van választva a hálózatról, és hogy nincsenek gyermekek vagy harmadik felek a közelben.
- Tartsa az összes anyát, csavart és csavart jó állapotban, hogy a gép biztonságosan működjön.
- Gyakran ellenőrizze a kormánykar aktív alkatrészeit kopás vagy sérülés szempontjából.
- Győződjön meg arról, hogy a megfelelő típusú késeket használja, és hogy a kések jó állapotban vannak.



Munka után tisztítsa meg a kormánykart. Döntse oldalra a gépet. Egy kefével tisztítsa meg a ház belsejét és a késeket a fűtől és a portól, és védje a fém alkatrészeket korróziógátló szerekkel. A teljes kormánykart nedves ruhával tisztíthatja, és festékpasztával védheti.

A talajművelőket jól szellőző helyen, száraz, pormentes helyen tárolja.

Tárolás előtt csak működő talajlazítót tároljon, ha szükséges, hibaelhárítás.

SZÁLLÍTÁS

Kapcsolja ki a talajlazítót, mielőtt a fűtől és talajtól eltérő felületen mozgatná, és amikor a munkaterületre és a munkaterületről szállítja.

- Rögzítse a gépet szállítószalagokkal a szállításhoz, és ha lehetséges, szállítsa a gépet eredeti csomagolásában.
- A gépet mindig az erre a célra szolgáló fogantyúval mozgassa.
- Szállítás közben óvatosan járjon el, ne feledje, hogy a kormánykar kései nagyon élesek.



5. Ábra

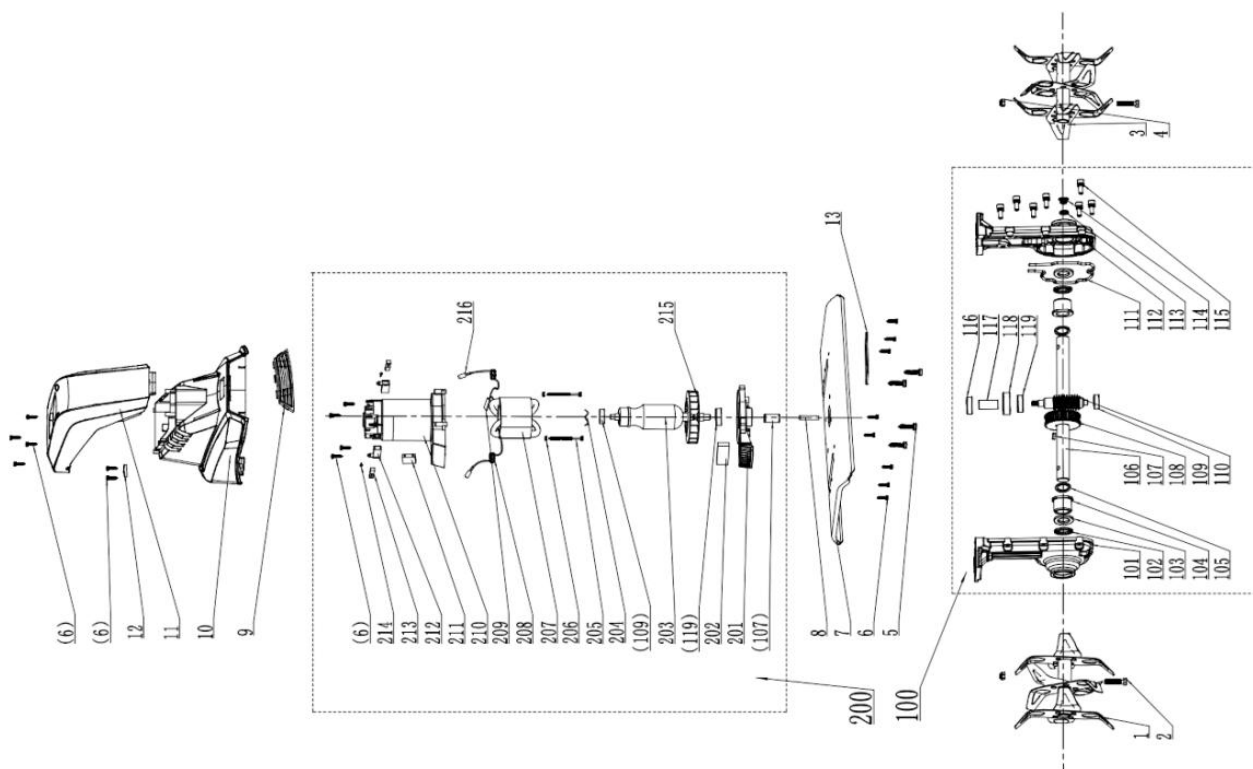
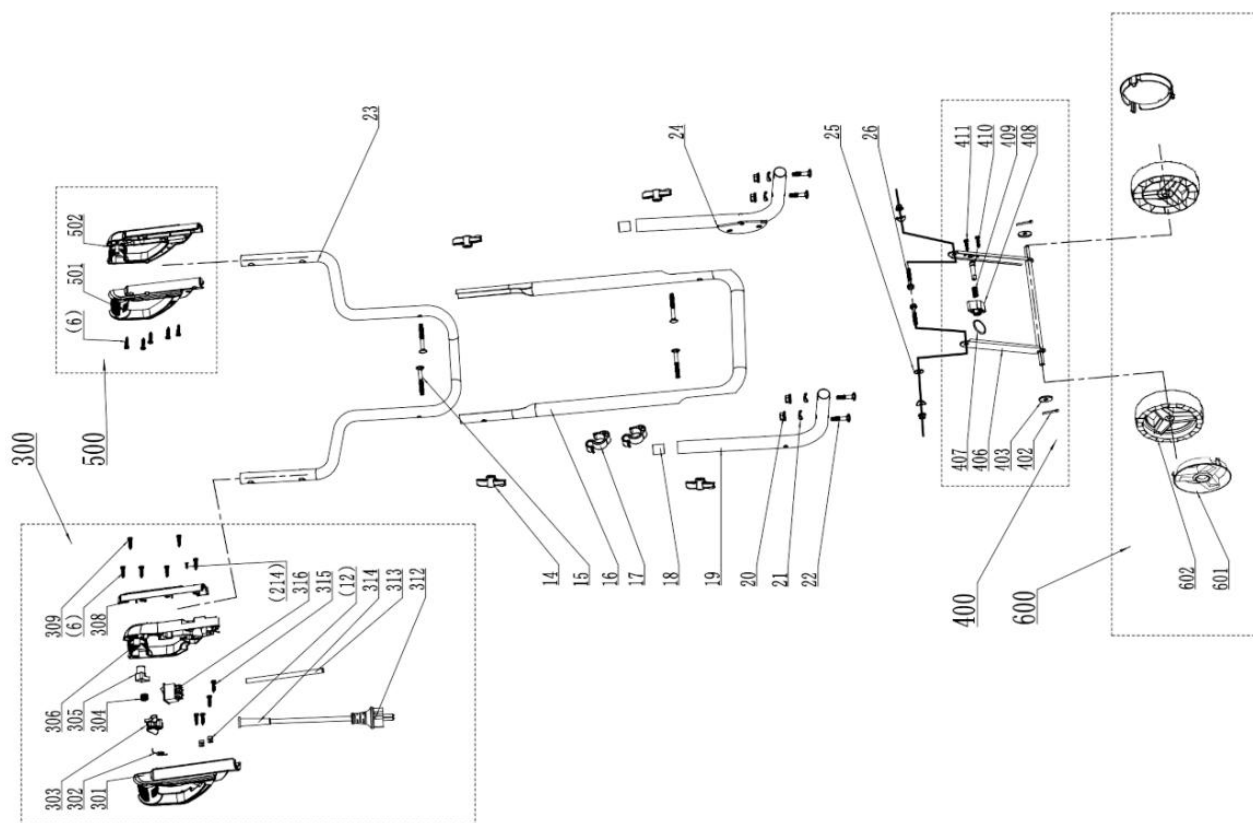
Ha a készüléket zárt helyen szállítja vagy tárolja, a készüléket részben lehajthatja. Ehhez csavarja ki a szárnyas **anyákat 10 (1. Ábra)**, amíg a fogantyú előre nem hajtható. A kormánykart a fogantyúnál fogva mozgathatja.

Probléma	Lehetséges ok	Megoldás a problémára
A készülék nem kapcsol be.	Nincs tápellátás.	Ellenőrizze, hogy a készülék csatlakoztatva van-e.
		Ellenőrizze, hogy a tápkábel nem megfelelő-e vagy nem sérült-e.
	Nincs feszültség a csatlakozóaljzatban.	Ellenőrizze a feszültséget a hálózati csatlakozóaljzatban. Ellenőrizze, hogy a biztosíték nincs-e kioldva.
	Hibás kapcsoló.	Javítás céljából forduljon a szervizhez.
	A hővédelem megszakad.	1. Távolítsa el minden eltömődést a szélvédő pengék között. 2. Ha a talaj túl kemény, válassza ki a megfelelő mélységet, és mozgassa a gépet többször előre és hátra. Hagyja a készüléket lehűlni legalább 10 percig, mielőtt újraindítaná.
A készülék forró burkolata.	A készülék túlmelegedett, például eltömődött szellőzőnyílásokkal rendelkezik.	Állítsa le a műveletet, tisztítsa meg a szellőzőnyílásokat, és várjon legalább 10 percet.
Szokatlan hangok működés közben.	A rémisztő pengék eltömődtek.	Várja meg, amíg a pengék teljesen megállnak, és távolítsa el a zárat.
	Laza csavar.	Ellenőrizze, hogy az összes látható csavar megfelelően van-e elhelyezve, és szükség esetén kézzel húzza meg őket.
Szokatlan rezgések.	Sérült karcoló pengék.	Cserélje ki a sérült késeket.
Gyenge teljesítmény.	Sérült karcoló pengék.	Cserélje ki a sérült késeket.
Túlzott ívelés a szénkefétől.	Kopott szénkefék.	Forduljon a hivatalos szervizszemélyzethez.

GARANCIA ÉS SZERVIZ

Az Ön által vásárolt termék kizárólag amatőr (hobby) használatra készült. Az elektromos szerszám egyéb (kereskedelmi, szakmai) célra történő használata esetén ez a garanciavállaló által a megvásárolt eszközzel kapcsolatban vállalt felelősség elvesztését eredményezi. A garanciával és a NAC szervizhálózattal kapcsolatos információkért tekintse meg a mellékelt garanciakártyát.

Ne feledje, hogy a gépet minden használat után meg kell tisztítani. A berendezés tisztán tartása tartós és megbízható működést biztosít. A tisztítás, a karbantartás és az időszakos ellenőrzések nem javítások. Az engedélyezett NAC-szolgáltatások ezeket a tevékenységeket fizetett szolgáltatásként végezhetik.





Gyártó:

név: **NAC Sp. z o.o.**
cím: **Al. Krakowska 39, 05-090 Raszyn, Lengyelország**

teljes felelősséggel kijelenti, hogy a gép:

név: **Elektromos rotavátor**
típus: **TIE150-W**
sorozatszám: **073 24 5842519893 0000 000001 - 073 25 5842519893 9999 999999**

- A gépekről szóló **MD 2006/42/EK** irányelv,
- **EMC** irányelv **2014/30/UE**
- **NEE NOISE** Directive **2000/14/EK** , **VI. Melléklet** és **2005/88/EK**,
- **RoHS 2011/65/EU** veszélyes anyagokra vonatkozó irányelv,

megfelel az alábbi harmonizált szabványoknak:

- **EN 60335-1:2012+A11+A13+A14+A2+A15**,
- **EN ISO 12100:2010**,
- **EN 709:1997+A4**,
- **EN 62233:2008**,
- **AFP GS 2019:01 PAK**,
- **EN IEC 55014-1:2021**,
- **EN IEC 55014-2:2021**,
- **EN IEC 61000-3-2:2019+A1**,
- **EN 61000-3-3:2013+A1**,
- **EN ISO 3744:1995**,
- **ISO 11094: 1991**.

2000/14/EK: A VI. Melléklet szerinti megfelelőségértékelési eljárás

- A mért maximális hangteljesítményszint L_{WA} 92 dB(a),
- A garantált hangteljesítményszint L_{WA} 93 dB (a).

A megfelelőségértékelési eljárásokat egy bejelentett szervezet részvételével hajtották végre:

név: **TÜV Rheinland LGA Products GmbH**
cím: **Tillystrasse 2, 90431 Nürnberg, Németország**
azonosító szám: **0197**

A műszaki dokumentáció elkészítésére jogosult személy: **Jarosław Malinowski**.

Cím:

NAC Sp. z o.o.
Al. Krakowska 39
05-090 Raszyn

Jarosław Malinowski
műszaki és tanúsítási igazgató

Raszyn, 2024. Május 27



GARANCIA

Tisztelt Partnerünk!

Köszönjük, hogy megvásárolta termékünket, és gratulálunk a helyes választáshoz. Az Ön által megvásárolt készüléket a legmodernebb technológia felhasználásával tervezték és gyártották, és a világszínvonalú minőséget és megbízhatóságot képviseli, miközben környezetbarát.

Szeretnénk emlékeztetni Önt arra, hogy a készülék használata előtt alaposan meg kell ismernie az üzembe helyezési és üzemeltetési eljárásokat, amelyeket a készülékhez mellékelte használati útmutató tartalmaz.

☎ 801 044 450

A segélyvonal hétfőtől péntekig 8 és 15 óra között fogadja hívását. A hívás költsége az egyes hálózatzüzemeltetők díjszabása szerint alakul.

Specializált szervizhálózatunk minden segítséget megad Önnek a műszaki és üzemeltetési tanácsadás terén.

Hasznos szervizinformációk és a hivatalos szervizközpontok listája megtalálható a weboldalon:

📧 service.nac.com.pl

GARANCIÁLIS FELTÉTELEK

1. A NAC garantálja a készülék hatékony működését a használati útmutatóban leírt műszaki és üzemeltetési feltételeknek megfelelően.
2. A készülékre 24 hónapos garancia jár a fogyasztónak ("azaz olyan természetes személynek, aki a vállalkozóval olyan jogügyletet köt, amely nem kapcsolódik közvetlenül a kereskedelmi vagy szakmai tevékenységéhez"), illetve 12 hónapig, ha a készüléket vállalkozó vásárolja meg ("azaz természetes személy, jogi személy és olyan szervezeti egység, amely saját nevében kereskedelmi vagy szakmai tevékenységet folytat"). Ezen időszak után a vásárló jogosulttá válik a javításra fizetés ellenében. Az akkumulátorok nem tartoznak a garancia hatálya alá.
3. A jótállási időszak alatt az anyag-, összeszerelési vagy kivitelezési hibák miatt feltárt minden hibát díjmentesen kijavítunk.
4. A garanciális védelem megszerzésének alapja a berendezés NAC hivatalos forgalmazótól történő megvásárlásának igazolása, valamint a **NAC hivatalos forgalmazója** által az eladás napján kiállított jótállási jegy aláírt, kinyomtatott példánya. A jótállás védelme nem biztosított, ha a jótállási nyomtatványt olyan vállalat tanúsítja/bélyegzi, amely nem a NAC márka hivatalos forgalmazója. Ez a garancia a Lengyel Köztársaság területén érvényes.
5. A jótállás hatálya alá tartozó berendezések hibáit az átvételtől számított 14 munkanapon belül a NAC hivatalos szervizközpontjában javítják ki. Ez a határidő kivételes esetekben 30 munkanapra meghosszabbítható.
6. A Garanciavállalón kívül álló okok miatt a fent említett határidő meghosszabbítható, különösen, ha a termék további ellenőrzést/vizsgálatot igényel, vagy ha olyan vis maior jellegű körülmények állnak fenn, amelyek lehetetlenné teszik a határidő betartását, pl.: árvíz, tűz, sztrájk, természeti katasztrófák, importkorlátozások stb. esetén.
7. Az olyan tevékenységek, mint az összeszerelés, karbantartás, időszakos szervizelés, beállítás és tisztítás, valamint az ellenőrzések, olaj- és szűrőcserék, beleértve a fent említett tevékenységekhez használt anyagokat és alkatrészeket, nem tartoznak a garancia hatálya alá. Ezek a tevékenységek díj ellenében végezhetők. A garancia nem terjed ki az akkumulátorok természetes elhasználódására, illetve a normál használatból eredő károsodására.
8. A hibák vagy károk kijavításához a készüléket a vásárlást igazoló bizonylattal és az érvényes jótállási jeggyel együtt a következő címre kell eljuttatni: a legközelebbi hivatalos szervizközpontba vagy a kényelmes "háztól házig" rendszer segítségével, vagy a vásárlás helyére. A készüléket előzetesen meg kell tisztítani. A szerviz/üzlet megtagadhatja a tisztítatlan készülék javítását. Ha a készüléket szállítani kell, feltétlenül ültse ki a készülékből az üzemi folyadékokat (üzemanyag és olaj), mielőtt azt átadná a futárnak vagy a kereskedőnek. A csomagolásnak biztosítania kell a sérülésmentes szállítást, az eredeti csomagolás ajánlott.
9. A panasz kezelésének módját a garanciavállaló határozza meg. A Garanciavállaló nem köteles csereeszközt biztosítani a garanciális javítás időtartamára.
10. Ez a garancia akkor érvényes, ha a készüléket a mellékelt használati útmutatónak megfelelően üzemeltetik, karbantartják és működtetik.
11. A felhasználó köteles a meghibásodott készülék használatát azonnal abbahagyni. A hibás készülék további üzemeltetése további hibákat okozhat, és veszélyeztetheti a felhasználó vagy harmadik személyek egészségét vagy életét.
12. A garancia nem terjed ki a következők által okozott károkra: mechanikai sérülés, helytelen használat, illetéktelen személyek által végzett módosítások és javítások. Ez vonatkozik a nem megfelelő alkatrészek és szűrők, kenőanyagok, olajok, üzemanyagok felszerelésére és használatára is.
13. A garancia pecsétet (ha vannak) vagy a sorozatszámot megsemmisítése a garancia elutasítását vonhatja maga után.
14. A garancia nem terjed ki a villámcsapás, tűz, árvíz vagy más természeti katasztrófa által okozott hibákra.
15. A garancia nem terjed ki a fogyó és természetesen elhasználódó alkatrészekre, amelyek a működés során elhasználódnak, és amelyek állapotát a felhasználónak kell ellenőriznie, mint például: ékszíjak, izzók, szűrők, gyújtógyertyák, futóművek, kések és vágópengék, késtartók, vágófejek, vágóláncok, láncvezetők, vezérlőkábelek, nyomatékulcsok és csapok.
16. A NAC nem vállal felelősséget a készülék bármilyen célú használatából vagy használatának ellehetetlenüléséből eredő közvetlen vagy közvetett károkért, veszteségekért vagy költségekért.
17. Ha a javítás elvégzése előtt a készüléken karbantartási munkákat kell végezni, a szerviz/üzlet a felhasználó/panaszos beleegyezésével, térítés ellenében végezheti el ezeket a munkákat.
18. Ha a javítás során a felhasználó vagy harmadik személyek biztonságával kapcsolatos alkatrészek (beleértve a vágópengéket, láncokat, vezetőket, a vágóalkatrészek védőburkolatait és egyéb biztonsággal kapcsolatos alkatrészeket) cseréjét szükségesnek találják, a szervizközpont köteles ezeket az alkatrészeket kicserélni, még akkor is, ha ez a felhasználó/panaszos beleegyezésével díj felszámításával jár. Visszautasítás esetén a szerviz a terméket javítás nélkül visszaküldi.
19. A garancia nem terjed ki a tárgyakban vagy személyekben bekövetkező esetleges károkra.
20. Az eladott használati termékre vonatkozó alábbi jótállás nem zárja ki, nem korlátozza és nem függeszti fel a vásárló jogosultságát a termék szerződéssel való nem egyezőségének vonatkozásában.

GARANCIA KÁRTYA

.....
A készülék neve *

.....
Modell*

.....
Az eladás dátuma *

.....
A készülék sorozatszáma*

.....
A motor sorozatszáma

Kijelentem, hogy elolvastam a használati útmutatót és a jótállási jegyet. A megvásárolt berendezést működőképes állapotban, hiánytalanul, a vásárlást igazoló bizonylattal együtt átvettem.

A vevő olvasható aláírása

.....
Az eladó bélyegzője és olvasható aláírása*¹

* Az eladó tölti ki

***¹ Kijelentem, hogy a NAC termékek hivatalos, Meghatalmazott Forgalmazója vagyok.**

Ha nem engedélyezett NAC termék forgalmazó, valótlan adatokat szolgáltat, az az eladó büntetőjogi felelősségét vonhatja maga után a Büntető Törvénykönyv 271. és 286. cikke alapján.

Sorszám	Dátumok	A javítás leírása	Az eladó cég bélyegzője
	A termék bejelentésének dátuma		
	A javítás befejezésének időpontja		
	A termék kiadásának dátuma		
	A termék bejelentésének dátuma		
	A javítás befejezésének időpontja		
	A termék kiadásának dátuma		
	A termék bejelentésének dátuma		
	A javítás befejezésének időpontja		
	A termék kiadásának dátuma		
	A termék bejelentésének dátuma		
	A javítás befejezésének időpontja		
	A termék kiadásának dátuma		

FELFEDEZZEN FEL ÚJ LEHETŐSÉGEKET

NAC
NEW AMERICAN CONCEPT



Kedves Ügyfelünk,



Jótállási és szervizelési kérdésekben lépjen kapcsolatba velünk a weboldalon keresztül.

serwis.nac.com.pl

KERESS MINKET



Az ebben a kézikönyvben található fényképek és leírások a NAC tulajdonát képezik. A Jogi Közlöny 94. 24. sz. 83. pontja szerint, és módosításai: JK. 94. 43. sz. 170. a NAC engedélye nélkül tilos az anyag egészének vagy részleteinek másolása, feldolgozása és terjesztése, és ez a szerzői jog megsértésének minősül.

Ez a kézikönyv nem tartalmazza az Ön által megvásárolt berendezés jellemzőit, amelyekre a kézikönyv hivatkozik, amennyiben ezek nem befolyásolják közvetlenül a berendezés használatát, ezért a kézikönyvben feltüntetett konkrét műszaki adatok változhatnak, amiért a NAC nem felelős.