

# NÁVOD K OBSLUZE A ZÁRUČNÍ LIST

ELEKTRICKÝ ROTAVÁTOR NAC

MODEL: TIE150-W



# SERWIS.NAC.COM.PL

K O M P L E X N Í   S E R V I S



## Zajistíme váš klid



## **ELEKTRICKÝ ROTAVÁTOR NAC MODEL: TIE150-W**

**Výrobce: NAC Sp. z o.o.**  
**Al. Krakowska 39, 05-090 Raszyn**  
**tel. +48 22 314 93 00**  
**[www.nac.com.pl](http://www.nac.com.pl), [bok@nac.com.pl](mailto:bok@nac.com.pl)**

**Centrální servis - sklad**  
**Strobów 2E, 96-100 Skierniewice**  
**tel. 801 044 450, +48 22 314 93 00**  
**[serwis.nac.com.pl](http://serwis.nac.com.pl), [serwis@nac.com.pl](mailto:serwis@nac.com.pl)**



**Pozor!**  
**Před instalací nebo provozem zařízení si přečtěte**  
**tento návod k obsluze.**

**Zařízení je určeno pro použití kolem domu.**  
**Použití zařízení pro profesionální, poloprofesionální nebo komerční**  
**účely vede ke ztrátě záruky.**

## OBSAH

Obsah	3
Technické údaje	3
Popis grafických stránek a piktogramů	4
Obecné bezpečnostní předpisy	5
Zvláštní bezpečnostní předpisy	7
Informace o zdraví látek uvnitř spotřebiče	8
Informace o vlivu látek v zařízení na životní prostředí	8
Informace o systému sběru odpadních elektrických a elektronických zařízení a úloze domácnosti	8
Zbytkové riziko	9
Bezpečnost a odpovědnost výrobce	9
Aplikace	9
Před prvním spuštěním	10
Služba	12
Čištění, údržba a skladování	13
Doprava	13
Diagnostika a diagnostika problémů	14
Záruka a servis	14
Montážní schéma	15
Prohlášení o shodě	16
Záruční podmínky	18
Záruční list	19

## TECHNICKÉ ÚDAJE

ELEKTRICKÝ ROTAVÁTOR	
<b>Typ, model</b>	<b>TIE150-W</b>
Jmenovitý výkon	1500 W
Jmenovité napětí	230 V.
Frekvence zásobování	50 Hz
Maximální rychlost	380 obr./min
Bydlení	ocel
Pracovní šířka	450 mm
Průměr kotouče	205 mm
Pracovní hloubka	220 mm
Počet nožů	6 x 4 ks
Třída elektrické ochrany	II
Ochrana IP	IPX4
Hladina akustického tlaku LpA	80,4 dB(a ), k =3 dB(a )
Naměřená hladina akustického výkonu LWA	91,57 dB(a ), k =1,28 dB(a )
Zaručená hladina akustického výkonu LWA	93 dB(a )
Úroveň vibrací rukojeti a <sub>n</sub> ; nejistota měření	levá rukojeť 0,968 m /s <sup>2</sup> pravá rukojeť 0,947 m /s <sup>2</sup> K = 1,5 m /s <sup>2</sup>
Hmotnost zařízení	10,3 kg
Rok výroby	2024

Zařízení se skládá z :

- elektrický stroj na zpracování půdy (hlavní část s motorem a dolní rukojetí, střední rukojeť, horní rukojeť se spínačem, šrouby a křídlové matice 4 sada, kabelová svorka 2 ks, kola a uzávěry kol 2 sada),
- Návod k obsluze, ES prohlášení o shodě, záruční podmínky a záruční list.



1. Pozor! Nebezpečí. Buďte velmi opatrní. Důležité!
2. Přečtěte si pokyny a postupujte podle varování.
3. Udržujte vybavení mimo dosah dětí.
4. Nebezpečí zranění předměty vyhozené z operačního zařízení. Udržujte vzdálenost od okolních kolemjdoucích min. 15 m.
5. Pozor! Udržujte ruce a nohy v blízkosti nožů.
6. Používejte bezpečnostní brýle a náušníky.
7. Používejte bezpečnostní obuv. Používejte ochranné rukavice.
8. Udržujte bezpečnou vzdálenost od budov.
9. Poznamenejte si vysoké napětí.
10. Před opravou nebo údržbou řídící páky vytáhněte zástrčku z elektrické zásuvky.
11. Pozor! Chraňte přístroj před deštěm a vysokou vlhkostí.
12. Před zahájením práce zkontrolujte a vyčistěte oblast.
13. Udržujte okolní osoby čisté.
14. Před čištěním, opravou nebo kontrolou stroje se ujistěte, že se kotouč a všechny pohyblivé součásti zastavily.
15. Během provozu udržujte bezpečnou vzdálenost od napájecího kabelu.
16. Nůž se po vypnutí stroje na chvíli vypne. Nezvedejte ani nepohybujte strojem, jehož nůž není zcela zastaven.
17. Elektrická ochrana druhé třídy.
18. Nelikvidujte elektrické spotřebiče jako netříděný komunální odpad. Všechny elektrické a elektronické výrobky, které již byly použity, musí být skladovány ve speciálně určeném skladu. Tento požadavek platí ve všech zemích EU. Neskládejte takové výrobky s netříděným komunálním odpadem. Při výměně starého zařízení za nové je prodejce povinen staré zařízení alespoň bezplatně převzít zpět k dispozici.

#### Další značky na stroji



Deska  
hodnocené



Zaručená hladina  
akustického výkonu.



Bezpečnostní zpráva

Typový štítek je umístěn na zadní straně jednotky. Informace na štítku jsou nezbytné pro identifikaci příslušných náhradních dílů a servisních úkonů.

Tato příručka by měla být považována za nedílnou součást stroje. Měl by být uložen na místě, které mu bylo poskytnuto, aby byl snadno přístupný. Nezapomeňte dát tento pokyn novému majiteli nebo uživateli, pokud budete přístroj dále prodávat nebo jej dáte někomu jinému.

### Bezpečnostní pravidla pro stroje a zařízení s elektromotorem

Přístroj je považován za vhodný pro použití v zemích s mírným, rovnoměrně vlhkým podnebím. Lze ji použít i v jiných zemích.



#### **VAROVÁNÍ**

- ✓ Pečlivě si přečtěte pokyny. Seznamte se s bezpečnostními předpisy pro elektricky poháněná zařízení a řídicí systémy a správným používáním zařízení.
- ✓ Nedodržení následujících varování a bezpečnostních opatření může vést k úrazu elektrickým proudem, požáru nebo vážnému zranění.
- ✓ Tuto příručku si ponechte pro budoucí použití.
- ✓ Tento přístroj není určen pro použití osobami (včetně dětí) se sníženou fyzickou, smyslovou nebo duševní kapacitou nebo osobami bez zkušeností nebo znalostí přístroje, pokud se tak nestane pod dohledem nebo v souladu s pokyny pro použití poskytnutými osobami odpovědnými za jejich bezpečnost.
- ✓ Přístroj neprovodujte dětmi, dospívajícími do 16 let nebo osobami, které nejsou obeznámeny s pokyny pro použití přístroje.

### Bezpečnost na pracovišti

- Udržujte svůj pracovní prostor uklizený a dobře osvětlený. Poruchy a špatné osvětlení přispívají k nehodám.
- Nepoužívejte elektricky poháněná zařízení ve výbušných prostředích vytvořených hořlavými kapalinami, plyny nebo prachem. Zařízení může vytvářet jiskry, které mohou zapálit prach nebo výpary.
- Nedovolte dětem a pozorovatelům, aby používali elektrická motorová zařízení. Rozptýlení může způsobit, že ztratíte kontrolu nad zařízením. Udržujte elektrické zahradní vybavení mimo dosah okolních osob.
- Provozovatel nebo uživatel je odpovědný za nehody nebo nebezpečí pro ostatní nebo životní prostředí.

### Elektrická bezpečnost

Zástrčky elektrického nářadí musí být zasouvány do zásuvek. Zástrčku nikdy žádným způsobem neupravujte. Nepoužívejte prodlužovací kabely pro elektrické nářadí s ochranným zemnicím vodičem. Absence úprav zástrček a zásuvek snižuje riziko úrazu elektrickým proudem.

- Nedotýkejte se uzemněných nebo uzemněných povrchů, jako jsou potrubí, ohřívače, radiátory ústředního topení a chladničky. Pokud se dotknete uzemněných nebo uzemněných dílů, riziko úrazu elektrickým proudem se zvyšuje.
- Nevystavujte elektricky poháněná zařízení dešti nebo vlhkým podmínkám. Pokud se do elektrického nářadí dostane voda, zvyšuje se riziko úrazu elektrickým proudem.
- Nenamáhat připojovací kabely. Nikdy nepoužívejte připojovací kabel k přenášení, vytahování elektrického zařízení nebo vytahování zástrčky ze zásuvky. Připojovací kabel udržujte mimo dosah zdrojů tepla, olejů, ostrých hran nebo pohyblivých částí. Poškozené nebo zamotané připojovací kabely zvyšují riziko úrazu elektrickým proudem.
- Pokud je napájecí nástroj používán venku, připojovací kabely by měly být rozšířeny o prodlužovací kabely určené pro venkovní použití. Použití prodlužovacího kabelu snižuje riziko úrazu elektrickým proudem.
- Jako ochranu proti úrazu elektrickým proudem by mělo být použito proudové zařízení (RCD). Použití RCD snižuje riziko úrazu elektrickým proudem. Zařízení musí být napájeno proudovým zařízením se jmenovitým proudem nepřesahujícím 30 mA.  
Poznámka: Výraz „zařízení pro zbytkový proud (RCD)“ lze nahradit výrazem „jistič GFCI“ nebo „jistič svodového proudu (ELCB)“.
- Uchopte elektrický nástroj za izolovanou část skříně, protože pracovní část může poškodit skrytý elektrický vodič nebo jeho vlastní během provozu. Kontakt nástroje s živým kabelem může způsobit úrazu elektrickým proudem pro obsluhu.
- Před zahájením práce zkontrolujte napájecí kabel. Nepracujte, pokud je napájecí kabel nebo prodlužovací kabel opotřebený, odřizlý nebo jinak poškozený.
- Pokud se během používání poškodí napájecí kabel, vypněte přístroj a vytáhněte zástrčku ze síťové zásuvky.
- Zařízení pracující v třídě elektrické ochrany I musí být připojeno k elektrické instalaci s ochranným kolíkem. To je nezbytné pro bezpečnost uživatele.

### Osobní bezpečnost

- Buďte předvídatelní, pozorujte, co děláte, a buďte rozumní při práci s elektrickým zařízením. Nepoužívejte zařízení, pokud jste unavení nebo pod vlivem drog, alkoholu nebo léků. Okamžik nepozornosti při provozu elektrického nářadí může způsobit vážné zranění osob.
- Musí být použito ochranné vybavení. Vždy používejte ochranné brýle. Použití ochranných pomůcek, jako je prachová maska, protiskluzová obuv, helma nebo ochrana sluchu, za vhodných podmínek sníží zranění osob.
- Je třeba se vyhnout nechtěnému spuštění. Před připojením ke zdroji napájení a /nebo před připojením baterie se ujistěte, že je spínač elektrického nářadí v poloze VYPNUTO. Před zvednutím nebo přesunutím přístroje se ujistěte, že je napájecí kabel odpojen od sítě a vypínač je v poloze: „vypnuto“. Pohyb elektrického zařízení prstem na vypínači nebo připojení k elektrické síti při zapnutém vypínači může způsobit nehodu.

- Před spuštěním elektrického nástroje je nutné vyjmout všechny klíče. Ponechání klíče v rotující části elektrického nářadí může způsobit zranění osob.
- Nedívejte se příliš daleko. Musíte zůstat v rovnováze a udržovat rovnováhu po celou dobu. To umožní lepší kontrolu v nepředvídatelných situacích.
- Oblečte se přiměřeně. Nenoste volný oděv ani šperky. Udržujte své vlasy, oblečení a rukavice od pohyblivých částí. Volné oblečení, šperky nebo dlouhé vlasy mohou být zachyceny pohyblivými částmi.
- Při práci držte nástroj za přidavná držadla, je-li ve výbavě. Ztráta kontroly nad nástrojem nese riziko zranění.



**I přes použití bezpečného designu, ochranných opatření a dalších ochranných opatření je vždy při provozu riziko zbytkového zranění.**

### Používání a péče o vybavení

- Nepřetěžujte elektrické nářadí. Použijte pracovní nářadí s výkonem potřebným pro provedení práce. Správný nástroj vám umožní pracovat lépe a bezpečněji pod zatížením, pro které byl navržen.
- Nepoužívejte elektricky poháněný nástroj, pokud jej spojka nezapne a nevypne. Jakékoli zařízení, které nelze zapnout nebo vypnout pomocí konektoru, je nebezpečné a musí být opraveno.
- Před každým nastavením, výměnou dílů nebo uložením odpojte zástrčku od zdroje napájení elektrického nástroje nebo odpojte baterii. Taková preventivní bezpečnostní opatření snižují riziko náhodného spuštění elektrického nářadí.
- Pokud se nářadí nepoužívá, udržujte jej mimo dosah dětí. Nedovolte nikomu, aby jej použil někdo, kdo není obeznámen s nástrojem nebo s touto příručkou. Elektrické nářadí a zařízení jsou nebezpečné v rukou neškolených uživatelů.
- Elektrické nářadí musí být udržováno. Zkontrolujte, zda není vychýlení nebo vázání pohyblivých částí, trhlin v dílech a jakýchkoli dalších faktorů, které mohou ovlivnit provoz elektrického nástroje. Pokud zjistíte poškození, před použitím opravte elektrické nářadí. Příčinou mnoha nehod je neprofesionální způsob opravy a /nebo údržby elektrického nářadí.
- Před použitím přístroje vyměňte vadné, opotřebované nebo poškozené díly. Vyměňte výstražné značky na jednotce, pokud se stanou nečitelnými nebo poškozenými.
- Výstražné štítky a náhradní díly si můžete objednat u NAC Service a autorizovaných prodejců.
- Používejte elektrický nástroj, zařízení, pracovní nástroje atd. v souladu s touto příručkou, s přihlédnutím k podmínkám a druhu práce, která má být provedena. Použití elektrického nástroje způsobem, který není určen pro, může být nebezpečné.

### Provoz a provoz bezdrátových zařízení a elektrických nástrojů

- Před vložením baterií do elektrického nástroje se ujistěte, že je vypínač elektrického nářadí v poloze „VYPNUTO“. Vložení baterií do elektrického nástroje, když je vypínač v poloze „zapnuto“, může způsobit vážné zranění.
- Používejte pouze nabíječku doporučenou výrobcem. Použití nabíječky k nabíjení jiných typů baterií může způsobit požár.
- Nikdy nepoužívejte jiné baterie než ty, které doporučuje výrobce. Použití jiných baterií může způsobit vážné zranění nebo požár.
- Vyjměte baterii, pokud se nástroj nepoužívá. Udržujte baterii mimo dosah kovových předmětů, jako jsou spony na papír, mince, hřebíky, šrouby atd., které mohou zkratované svorky akumulátoru. Zkratování svorek akumulátoru může způsobit popáleniny nebo požár.
- V extrémních podmínkách může baterie uniknout. Je důležité se s ním vyhnout kontaktu. Pokud se náhodně dostanete do kontaktu s kapalinou, okamžitě opláchněte vodou. Pokud kapalina vstoupí do očí, okamžitě kontaktujte lékaře. Kapalina unikající z baterie může způsobit podráždění nebo popáleniny.
- **POZOR!** Nabíječky a napájecí zdroje pro bateriová zařízení jsou určeny pro vnitřní použití v suchém prostředí.
- Je zakázáno používat nabíječky a napájecí zdroje venku nebo v místnostech s vysokou vlhkostí, jako jsou koupelny nebo sklepy.



**Nebezpečí úrazu elektrickým proudem a /nebo poškození zařízení.**

### Oprava

Pokud je přístroj poškozen nebo dojde k abnormálním vibracím, okamžitě jej zastavte, vytáhněte zástrčku ze síťové zásuvky. Před pokračováním opravte nářadí poháněné motorem. Pokud nemáte potřebné znalosti a oprávnění, musíte mít nezbytné opravy prováděné kvalifikovanou osobou, která používá pouze originální náhradní díly, nejlépe specializované služby; doporučuje se používat služby autorizovaného poskytovatele služeb NAC. Tím zajistíte, že bude nářadí stále bezpečné.



### **POZNÁMKA:**

**Riziko uškrcení dětí při hraní s obalem.  
Uchovávejte obal mimo dosah dětí.**

**Varování**

- Pozor na ostré hrany nožů. Nože se po vypnutí motoru nadále otáčejí.
- Stroj používejte pouze v dobrém stavu, proveďte nezbytné úkony nebo se v případě potřeby obraťte na servisní personál. Doporučuje se používat služby autorizovaného poskytovatele služeb NAC.
- Před každým spuštěním zkontrolujte, zda:
  - zařízení je sestaveno podle pokynů;
  - řezací nástroj a celá řezací jednotka (nože, spojovací prvky, pouzdro řezačky) jsou v dobrém provozním stavu; pravidelně kontrolujte, zda nejsou bezpečné, poškozené a opotřebované (dutiny nebo praskliny);
  - bezpečnostní zařízení (např. kryt výboje, skříň, rukojeť řízení, páka motorové brzdy) jsou v dobrém provozním stavu;
  - elektrická motorová brzda funguje a nože se zastaví těsně po vypnutí přístroje.
- Nespouštějte elektromotor, pokud není nůž správně nainstalován. Nebezpečí přehřátí elektromotoru!
- Udržujte řezací nástroje ostré a čisté. Zachování ostrých řezných hran snižuje pravděpodobnost zablokování a usnadňuje manipulaci.
- Napájecí kabel udržujte mimo dosah řezných nástrojů.
- Před nastavením, čištěním, údržbou nebo zapnutím kabelu nebo poškozením vypněte přístroj a vytáhněte zástrčku ze síťové zásuvky.
- Nepracujte, když jsou v blízkosti jiní lidé, zejména děti nebo zvířata.
- Nepoužívejte stroj, pokud jsou hadice poškozené nebo opotřebované.
- Nepřipojujte poškozené zařízení k napájecím zdrojům.
- Před odpojením od sítě se nedotýkejte poškozeného kabelu; poškozený kabel může způsobit nebezpečí úrazu elektrickým proudem.
- Nedotýkejte se nožů, dokud není zařízení odpojeno a nože se zcela nezastaví.
- Udržujte napájecí vedení mimo dosah nožů; nože mohou poškodit hadice a způsobit kontakt s aktivními částmi.
- Přístroj nezvedejte ani nepohybujte při běžícím motoru.
- Odpojte napájecí zdroj (tj. vyjměte zástrčku ze zásuvky):
  - nechat zařízení bez dozoru,
  - před úpravou,
  - před kontrolou, čištěním nebo opravou přístroje,
  - když je zasažen cizím předmětem,
  - před čištěním výstupu;
  - v případě abnormálních vibrací.

**Příprava**

- Při práci vždy noste pevnou obuv a dlouhé kalhoty, přístroj neprovozujte s holou nohou nebo v sandály.
- Zkontrolujte oblast, kde bude stroj pracovat, a odstraňte všechny kameny, větve, dráty, kosti a jiné cizí předměty.
- Ve vysoké trávě nemůžete vidět překážky (např. pařezy, kořeny), takže než začnete pracovat se zařízením, měli byste označit všechny překážky skryté v trávě, které nelze odstranit.
- Před použitím vždy zkontrolujte sestavu nožů, šroubů a nožů, zda nejsou opotřebované nebo poškozené. Vyměňte opotřebované nebo poškozené nože a šrouby ve dvojicích, abyste zachovali rovnováhu.
- U strojů s více noži buďte opatrní, protože jeden nůž může otáčet jinými noži.

**Ostření nože**

- Nůž by měl být naostřený, aby byly zajištěny optimální pracovní podmínky. Tato zdánlivě jednoduchá operace musí být prováděna se zvláštní péčí. To vyžaduje mnoho technických znalostí a potřebné servisní vybavení. Výrobce neodpovídá za žádné poškození stroje v důsledku špatně provedené operace ostření nožů. Doporučený úhel je 30°.
- Je bezpečné nechat nůž naostřit autorizovaným poskytovatelem služeb NAC.
- Před ostřením stroj vypněte. U strojů s vnitřním spalováním nechte motor vychladnout, vyjměte vysokonapěťový kabel ze zapalovací svíčky. U akumulátorových strojů vyjměte baterii. U elektricky poháněných strojů odpojte zástrčku z elektrické zásuvky. Potom odšroubujte nůž.
- Nůž lze brousit ručně, pomocí kamene nebo vhodného kovového pilníku, ještě lépe s profesionálním ořezávkem, a to po celou dobu s ohledem na skutečnost, že čepel se může přehřívat, takže nebude vhodný pro práci. Doporučuje se používat kapalnou chladicí kapalinu pro zpracování kovů, je přijatelné používat vodu po celou dobu, s ohledem na to, že ne všechny brusky mohou pracovat v proudě chladicí kapaliny. Pokud je povrch čepele zbarven modře, je kotouč poškozen a již by se neměl používat.
- Po každém ostření nože musí být pečlivě vyvážen. Pokud uživatel nemá vyvažovací stroj a příslušné znalosti, je nutné nechat nůž opravit pro vyvažování. Práce s nevyváženým nožem způsobuje nadměrné vibrace a může vést k uvolnění šroubových spojů celého stroje, včetně šroubu pro upevnění nožů, který může být nebezpečný pro zdraví a životnost uživatele.

## Použití

- Pracujte pouze za denního světla nebo v dobrém umělém světle.
- Nepoužívejte stroj v dešti, zejména při bouřích.
- Vždy se ujistěte, že vaše nohy stojí pevně na svahu.
- Pojď, nikdy neutíkej.
- Pracujte se zařízením ve svahu, nikdy nahoru nebo dolů.
- Při změně směru práce na svahu buďte velmi opatrní.
- Nepracujte na nadměrně svazích.
- Při couvání nebo tahání přístroje směrem k vám věnujte zvláštní pozornost.
- Pokud má být stroj nakloněn při jeho pohybu na jiných površích než na trávě a půdě a při jeho přepravě do a z pracovního prostoru, vypněte pohon nožů.
- Nepoužívejte přístroj s poškozenými kryty nebo skříněmi a bez bezpečnostního zařízení, jako jsou dodávané kryty.
- Spusťte motor podle pokynů a ujistěte se, že nohy jsou mimo nože.
- Přístroj nepoužívejte, pokud je nakloněný.
- Během provozu se ujistěte, že obě ruce pevně drží rukojeť.
- Udržujte ruce a nohy mimo rotující části.
- Zařízení pracující v třídě elektrické ochrany I musí být připojeno k elektrické instalaci s ochranným kolíkem. To je nezbytné pro bezpečnost uživatele.
- Pokud je pro provoz přístroje vyžadován prodlužovací kabel, použijte prodlužovací kabel uzemněný a připojený zástrčkou se zemnicím drátem typu: H05VV-F NEBO H05RN-F.  
Průřezy měděného vodiče:
  - 1,5 mm<sup>2</sup>: max. délka 20 m ,
  - 2,5 mm<sup>2</sup>: max. délka 50 m.

**POZNÁMKA:** Prodlužovací kabel, zástrčka a zásuvný konektor musí být vodotěsný a určený pro venkovní použití.

## V případě nehody nebo poruchy

V případě nehody okamžitě zastavte/zastavte stroj a zavolejte o pomoc (pokud to situace vyžaduje)!

V případě poruchy zastavte/vypněte stroj a obraťte se na autorizovaného servisního pracovníka, aby závadu odstranil.

## INFORMACE O ZDRAVÍ LÁTEK UVNITŘ SPOTŘEBIČE

V přístroji je malé množství maziva a /nebo oleje, a proto látka, která je potenciálně nebezpečná pro vaše zdraví.

Když se směs dostane do kontaktu s očima, může dojít k mírnému stupni podráždění očí (zarudnutí spojivky). Doporučuje se vypláchnout látku teplou vodou.

Kontakt s pokožkou může někdy způsobit zarudnutí, podráždění a suchost pokožky, zejména při dlouhodobém kontaktu. Doporučuje se látku umýt teplou vodou.

Požití mastnoty může způsobit podráždění sliznic gastrointestinálního traktu (nevolnost, zvracení, průjem, bolest břicha).

Indikace pro okamžitou lékařskou pomoc a zvláštní zacházení s obětí: Rozhodnutí o záchranném postupu přijme lékař po důkladném posouzení stavu oběti. Symptomatická léčba.

## INFORMACE O VLIVU LÁTEK V ZAŘÍZENÍ NA ŽIVOTNÍ PROSTŘEDÍ

Látky a součásti zařízení mohou být nebezpečné pro životní prostředí.

## INFORMACE O SYSTÉMU SBĚRU ODPADNÍCH ELEKTRICKÝCH A ELEKTRONICKÝCH ZAŘÍZENÍ A ÚLOZE DOMÁCNOSTI

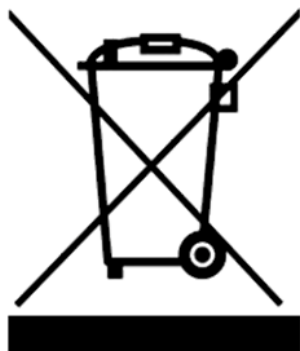
1. Každý zákazník může opustit použité zařízení v obchodě, kde nové zařízení zakoupil, protože obchod je povinen staré vybavení zdarma převzít, pokud je zde zakoupeno nové zařízení stejného typu a funkce.
2. Každý zákazník může vrátit odpadní elektrická a elektronická zařízení v místě dodání.  
S ohledem na platné předpisy je distributor, který poskytuje kupujícímu (zákazníkovi) vybavení pro domácnost, povinen bezplatně sbírat odpadní zařízení z domácností v místě dodání tohoto zařízení za předpokladu, že použité zařízení je stejného typu a plní stejné funkce jako dodané zařízení.
3. Každý zákazník může nechat použité vybavení ve velkém obchodě, aniž by musel kupovat nové.



V souladu s platnými předpisy, obchody s oblastí prodeje zařízení určených pro domácnosti min 400 m<sup>2</sup>, musí být bezplatně, v bezprostřední blízkosti této jednotky nebo v bezprostřední blízkosti této jednotky, přijímat spotřebiče pro domácnost, u nichž žádný z vnějších rozměrů nepřesahuje 25 cm, aniž by bylo nutné kupovat nové spotřebiče pro domácnost.

4. Každý zákazník může použité zařízení odkázat na sběrné místo. Informace o nejbližší lokalitě naleznete na webových stránkách obce nebo na nástěnce radnice.
5. Pokud se rozhodnete opravit zařízení na servisním místě a oprava zařízení je z technických důvodů nevhodná nebo nemožná, je služba povinná zařízení bezplatně přijmout.
6. Domácnost hraje velmi důležitou roli při přispívání k opětovnému použití a obnově použitého vybavení. Správné nakládání s odpadními zařízeními zabraňuje potenciálním negativním důsledkům pro životní prostředí a lidské zdraví.

Takto shromážděné zařízení jde do specializovaných zpracovatelských závodů, kde z něj budou nejprve odstraněny nebezpečné komponenty. Zbývající součásti budou recyklovány a recyklovány. Každé zařízení napájené elektřinou nebo bateriemi musí být označeno symbolem přeškrtnutého koše:



**Symbol přeškrtnuté popelnice na zařízení, obalu nebo průvodních dokumentech naznačuje, že výrobek nesmí být likvidován v kombinaci s jiným odpadem.** Je odpovědností uživatele předat použité zařízení určenému sběrnému místu pro řádné zpracování. Zároveň označení naznačuje, že zařízení bylo uvedeno na trh po 13. srpnu 2005

Nelikvidujte použité zařízení v kombinaci s jiným odpadem!  
Za to hrozí finanční sankce.

Správné nakládání s odpadními zařízeními zabraňuje možným důsledkům pro životní prostředí a lidské zdraví.

Zároveň šetříme přírodní zdroje naší Země opětovným použitím surovin získaných zpracováním zařízení.

## ZBYTKOVÉ RIZIKO

Přestože je výrobce odpovědný za svou nebezpečnou konstrukci, některé rizikové prvky během provozu jsou nevyhnutelné. Zbytkové riziko je způsobeno nesprávným chováním uživatele. Největší nebezpečí představuje při provádění následujících zakázaných operací:

- používání zařízení dětmi,
- používat zařízení pro jiné účely než ty, které jsou popsány v uživatelské příručce,
- pokud jsou v blízkosti jiné osoby, zejména děti nebo zvířata,
- používání zařízení osobami, které nejsou obeznámeny s uživatelskou příručkou,
- použití přístroje bez řádného ochranného oděvu, obuvi na ochranu nohou a náušníků,
- používejte přístroj s poškozenými kryty nebo krytem a bez řádné instalace.

Pokud se budete řídit pokyny uvedenými v uživatelské příručce, může být při používání přístroje eliminováno zbytkové nebezpečí. Existuje riziko, pokud nesplníte výše uvedená doporučení.

## BEZPEČNOST A ODPOVĚDNOST VÝROBCE

Jakékoli použití řídicí páky, které není popsáno v této příručce, je považováno za nesprávné a výrobce nenese odpovědnost za škody nebo škody vzniklé v důsledku takového použití.

Správné používání zahrnuje také dodržování provozních, údržbových, skladovacích a opravných podmínek stanovených výrobcem.

Aby se předešlo nehodám, musí být dodržována všechna pravidla pro bezpečné používání a předcházení rizikům.

Jakékoli změny v konstrukci zařízení provedené uživatelem mohou ovlivnit bezpečnost stroje a zbavit výrobce odpovědnosti za škody nebo zranění.

## APLIKACE

Přístroj je určen pouze pro úpravu půdy podle popisu a bezpečnostních pravidel v této příručce. Jiné použití může být pro uživatele nebezpečné a může způsobit poškození zařízení.

Stroj by neměl být používán pouze pro:

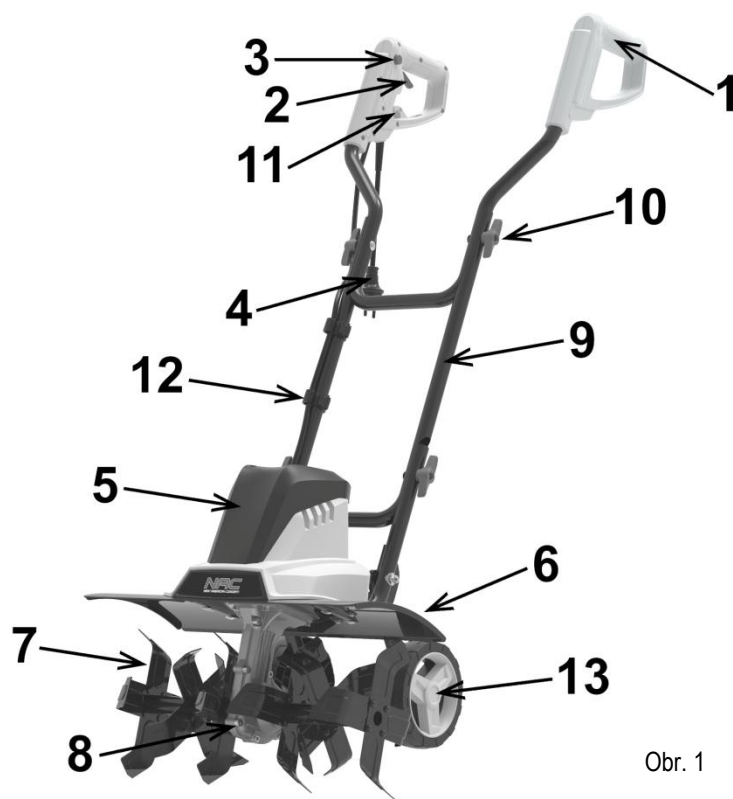
— kypření zhutněné, tvrdé, sušené půdy.

## PŘED PRVNÍM STARTEM

Přečtěte si tuto uživatelskou příručku a vybavení.

Zkontrolujte, zda síťové napětí odpovídá napětí indikovanému na typovém štítku řídicí páky.

### Struktura a popis elektrické řídicí páky



1. Rukojeť
2. Vypínač
3. Zámek spínače
4. Kabel se zástrčkou
5. Motor
6. Ochranný kryt nožů
7. Zjizvující nože
8. Pravoúhlý převod
9. Trubice rukojeti
10. Křídlové matice a šrouby pro zkroucení tub držadla
11. Držák pro zavěšení kabelu
12. Kabelové svorky
13. Kolo

Obr. 1

### Montáž

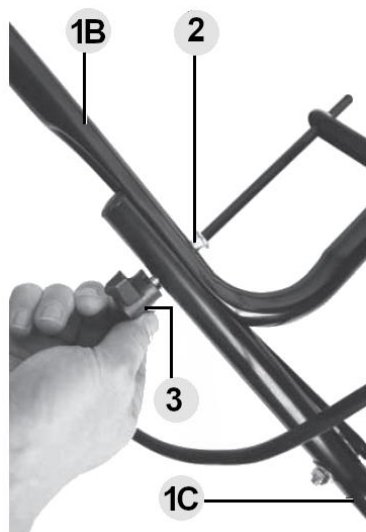
Kypřiče dodává výrobce v kartonové krabici v částečně rozmontovaném stavu. Po pečlivém zvážení návodu k obsluze a montážních výkresů by měla být montáž jednotky snadná.

Potřebné komponenty pro instalaci jsou součástí balení.

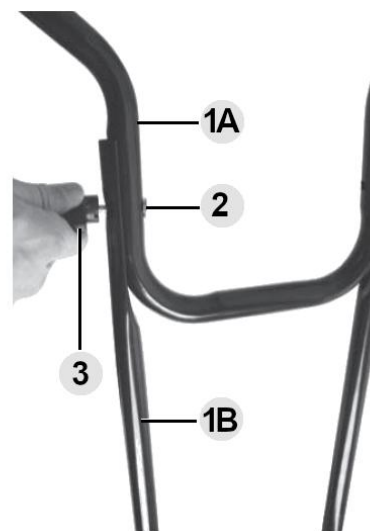
Montáž různých součástí je znázorněna na **obr. 2A-G**.

**POZOR!** Produkt připojte k napájení pouze po instalaci. Pokud tak neučiníte, může dojít k náhodnému provozu a vážnému zranění.

- Připojte střed rukojeti (převodní rukojeť) **1B** ke spodní rukojeti **1C** tak, aby byly otvory vyrovnány. Našroubujte rukojeti společně se šrouby **2** a křídlovými maticemi **3**. (**Obrázek 2A**)
- Stejným způsobem upevněte horní držák **1A** ke střednímu držáku **1B** a utáhněte šrouby **2** a křídlovými maticemi **3**. (**Obrázek 2B**)

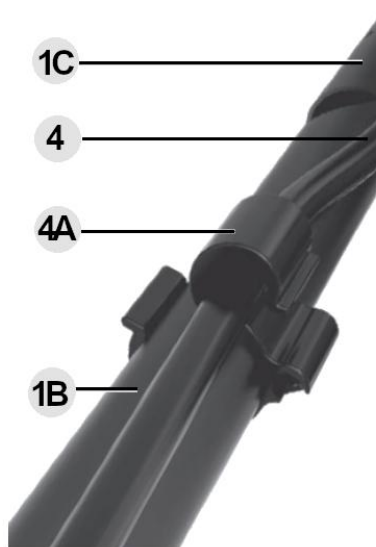


Obr. 2A

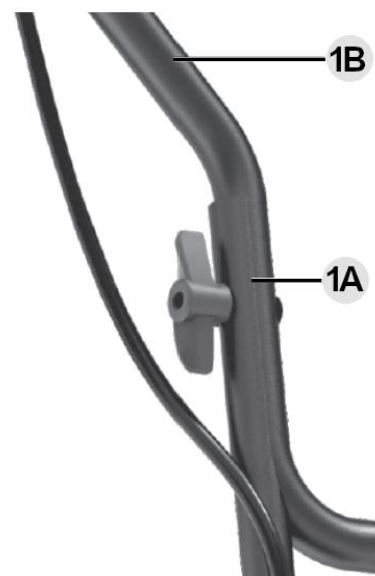


Obr.2B.

- Upevněte napájecí kabel **4** pomocí spon **4A** (obr. 2C).

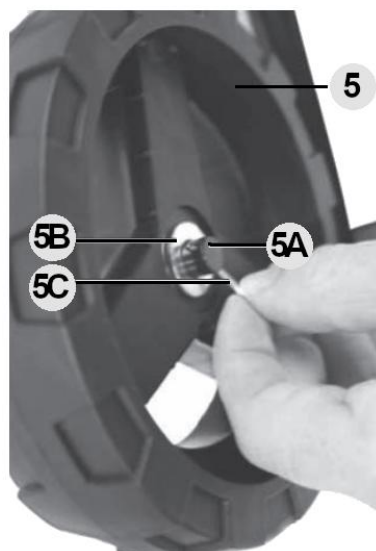


Obr. 2C

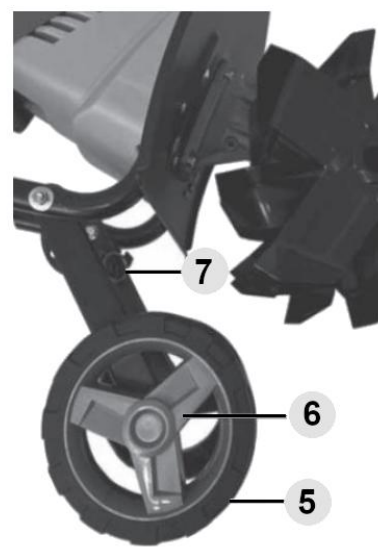


Obr. 2D.

- Namontujte přepravní kola **5** na nosič kol **5A** pomocí závlačky **5C**. Závlačka **5B** a podložka **5B** jsou předem sestaveny pro přepravu. (Obr. 2E).
- Poté nasadíte **krytky 6** na obě kola. (Obrázek 2F)



Obr. 2E



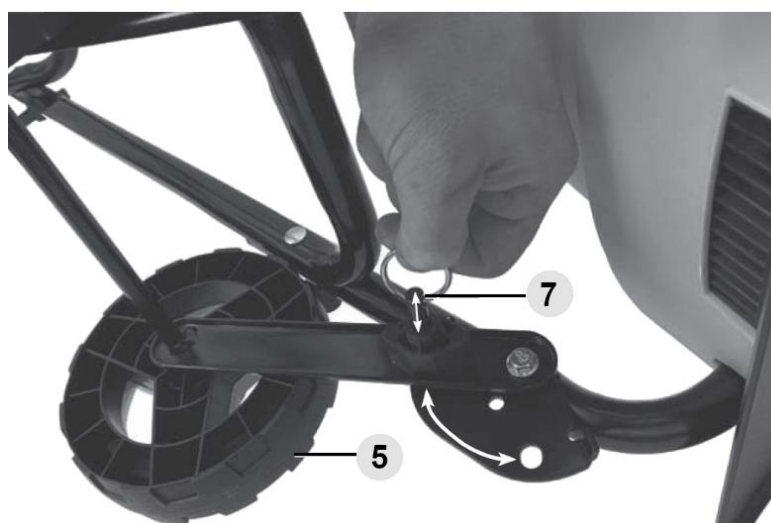
Obr. 2F.

Kola lze nastavit ve dvou polohách, v provozní poloze (horní poloha) nebo v přepravní poloze (dolní poloha).

Chcete-li posunout kolo do požadované polohy, zatáhněte za pojistný kolík **7**, posuňte kolo **5** a ujistěte se, že čep opět zapadne do své polohy. (Obrázek 2G).

Pokud přístroj přepravujete nebo ukládáte do uzavřeného prostoru, můžete jej částečně složit. Chcete-li to provést, odšroubujte křídlové **matice 10**

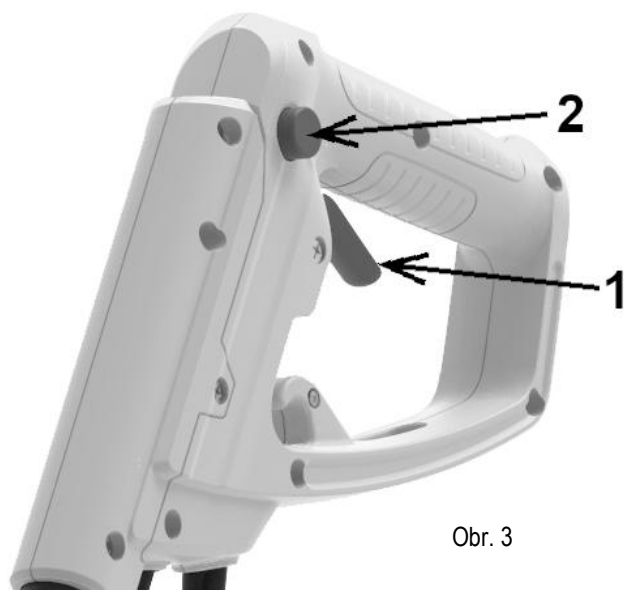
**POZNÁMKA:** Během provozu musí být kola v horní poloze.



Obr. 2G

Obsluha přístroje by neměla být obtížná, ale musíte dodržovat bezpečnostní pravidla.

### Spuštění motoru



Obr. 3

#### Spuštění motoru traktoru:

- připojte síťovou zástrčku k prodlužovacího kabelu,
- Očko konce prodlužovacího kabelu a zavěste jej do držáku kabelu **11** (obr. 1),
- připojte přístroj k napájení,
- Stiskněte a podržte tlačítko zámku spínače **2** (obr. 3),
- Stiskněte páčku spínače **1** na rukojeti (obr. 3).

#### Vypnutí řídicí páky:

- Uvolněte páčku, motor se automaticky vypne, ale mějte na paměti, že nože se mohou i nadále otáčet.

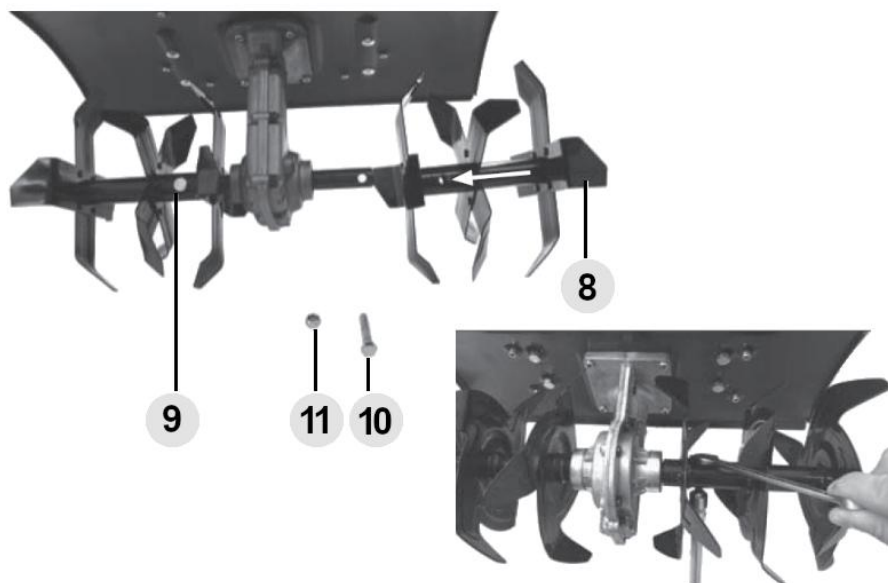
### Namontujte/vyměňte břity zjizvovače

**VAROVÁNÍ!** Při výměně břitů zjizvovače hrozí nebezpečí zranění. Používejte ochranné rukavice.

Opotřebované břity způsobují špatný výkon a přetížení motoru. Před každým použitím zkontrolujte stav břitů jizvení. V případě potřeby naostřete nebo vyměňte sestavy nožů za nové.

Používejte pouze originální náhradní díly.

- Demontujte šestihranný šroub M8 **10** zajištěný maticí **11** a demontujte sestavu čepele **8** z hnacího hřídele **9**. (Obrázek 4)
- Vysuňte hřídel radlice.
- Chcete-li břity nainstalovat, proveďte výše uvedené kroky v opačném pořadí. Zkontrolujte, zda jsou otvory hnacího hřídele a hřídele radlice vyrovnané. Utáhněte matici **11** pomocí vidlicového klíče nebo ráčny s nástrčkou. Klíče nejsou zahrnuty v rozsahu dodávky.



Obr. 4



### Varování

- Před prováděním oprav nebo údržby se ujistěte, že je stroj odpojen od sítě a že v okolí nejsou žádné děti ani třetí osoby.
- Udržujte všechny matice, šrouby a šrouby v dobrém stavu, abyste zajistili bezpečný provoz stroje.
- Často kontrolujte aktivní části řídicí páky, zda nejsou opotřebované nebo poškozené.
- Ujistěte se, že je použit správný typ nožů a že jsou nože v dobrém stavu.



Po práci vyčistěte řídicí páku. Nakloňte stroj na stranu. Pomocí kartáče vyčistěte vnitřek skříně a nože před trávou a prachem a chraňte kovové části antikorozními látkami. Celou řídicí páku můžete vyčistit vlhkým hadříkem a případně ji chránit pastou.

Kypříče skladujte na dobře větraném místě na suchém a bezprašném místě.

Před uskladněním skladujte pouze pracovní kypříč, je-li to nutné.

## DOPRAVA

Před přesunem na jiné povrchy než na trávu a půdu a při přepravě na pracovní plochu a z ní vypněte kultivátor.

- Zajistěte stroj dopravníkovými pásy pro přepravu a pokud je to možné, přepravte stroj v původním obalu.
- Stroj vždy pohybujte pomocí rukojeti, která je k tomuto účelu určena.
- Během přepravy postupujte opatrně a pamatujte, že nože řídicí páky jsou velmi ostré.



Pokud přístroj přeppravujete nebo ukládáte do uzavřeného prostoru, můžete jej částečně složit. Chcete-li to provést, odšroubujte křídlové **matice 10 (obr. 1)**, dokud nebude možné rukojeť sklopit dopředu. Nyní můžete řídicí páku přesunout za rukojeť.

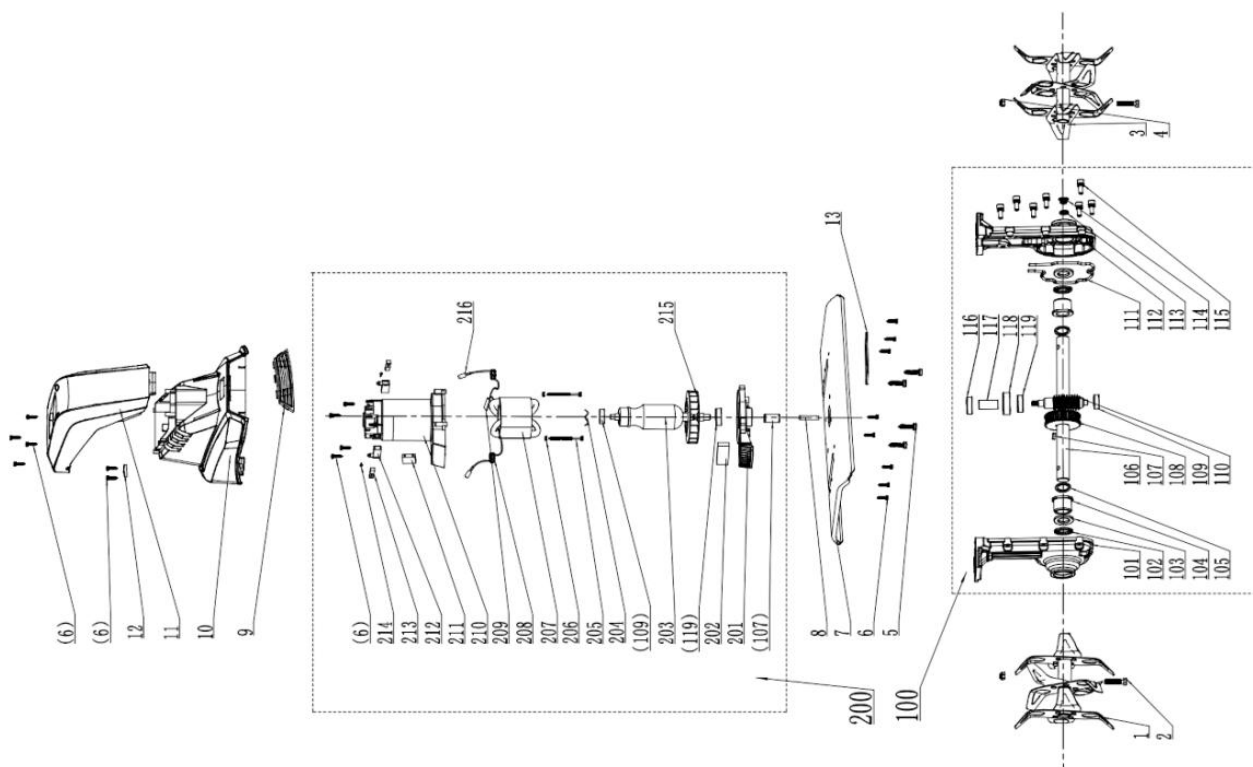
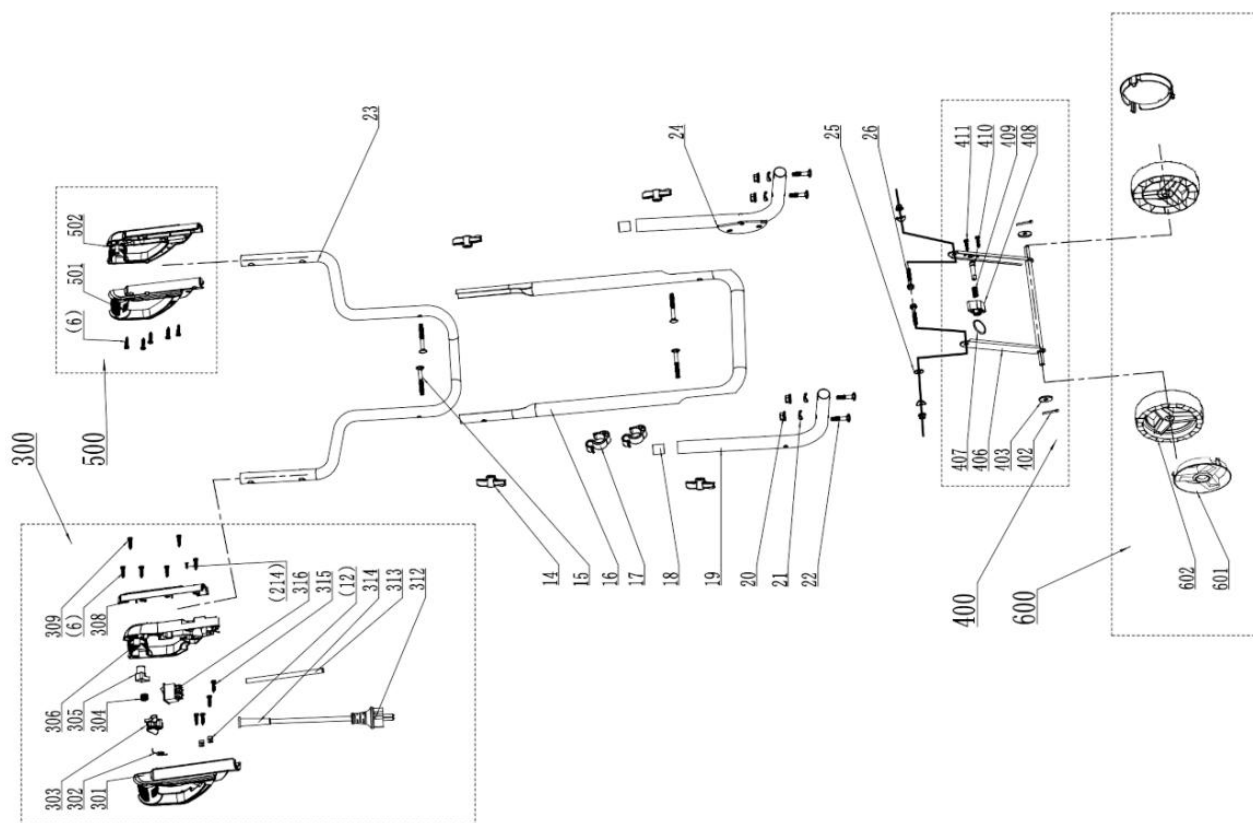
Obr. 5

Problém	Možná příčina	Řešení problému
Přístroj se nezapne.	Bez napájení.	Zkontrolujte, zda je přístroj zapojen.
		Zkontrolujte napájecí kabel, zda není špatné připojení nebo poškození.
	Žádné napětí v napájecí zásuvce.	Zkontrolujte napětí na napájecí zásuvce. Zkontrolujte, zda nedošlo k zakopnutí pojistky.
	Vadný spínač.	Obraťte se na servis pro opravy.
	Tepelná ochrana se zakopla.	1. Odstraňte veškeré ucpání mezi břity scarifier. 2. Pokud je půda příliš tvrdá, vyberte správnou hloubku a několikrát posuňte stroj dopředu a dozadu. Před opětovným spuštěním nechte přístroj alespoň 10 minut vychladnout.
Horké pouzdro přístroje.	Přístroj je přehřátý, například má ucpané větrací otvory.	Zastavte provoz, vyčistěte větrací otvory a počkejte nejméně 10 minut.
Neobvyklé zvuky během provozu.	Zjizvující čepele jsou zablokovány.	Počkejte, až se nože zcela zastaví a zámek vyjměte.
	Uvolněný šroub.	Zkontrolujte, zda jsou všechny viditelné šrouby bezpečně polohovány, a v případě potřeby je pevně utáhněte rukou.
Neobvyklé vibrace.	Poškozené zjizvující čepele.	Vyměňte poškozené nože.
Špatný výkon.	Poškozené zjizvující čepele.	Vyměňte poškozené nože.
Nadměrné jiskření uhlíkovými kartáči.	Opotřebované uhlíkové kartáče.	Obraťte se na autorizovaného servisního pracovníka.

**ZÁRUKA A SERVIS**

Zakoupený produkt je určen pouze pro amatérské (hobby) použití. V případě použití elektrického nástroje k jiným účelům (komerčním, profesionálním) to povede ke ztrátě odpovědnosti ručitele za zakoupené zařízení. Informace o záručních a servisních sítích NAC naleznete v přiloženém záručním listu.

Nezapomeňte, že po každém použití musí být stroj vyčištěn. Udržování zařízení v čistotě zajišťí dlouhodobý a spolehlivý provoz. Čištění, údržba a pravidelné kontroly nejsou opravami. Autorizované služby NAC mohou tyto činnosti provádět jako placenou službu.





Výrobce:

název: **NAC Sp. z o.o.**  
adresa: Al. Krakowska 39, 05-090 Raszyn, Polsko

s plnou odpovědností prohlašuje, že stroj:

název: **Elektrický rotavátor**  
model: **TIE150-W**  
sériové číslo: **073 24 5842519893 0000 000001–073 25 5842519893 9999 999999**

- Směrnice o strojních zařízeních **MD 2006/42/ES**,
- Směrnice **EMC 2014/30/UE**
- **NEE** směrnice o hluku **2000/14/ES** , příloha VI a **2005/88/ES**,
- Směrnice **RoHS 2011/65/EU** o nebezpečných látkách,

splňuje následující harmonizované normy:

- **EN 60335-1:2012+A11+A13+A14+A2+A15**,
- **EN ISO 12100:2010**,
- **EN 709:1997+A4**,
- **EN 62233:2008**,
- **AFP GS 2019:01 pak**,
- **EN IEC 55014-1:2021**,
- **EN IEC 55014-2:2021**,
- **EN IEC 61000-3-2:2019+A1**,
- **EN 61000-3-3:2013+A1**,
- **EN ISO 3744:1995**,
- **ISO 11094: 1991**.

2000/14/ES: Použije se postup posuzování shody podle přílohy VI

- Naměřená maximální hladina akustického výkonu  $L_{WA}$  je 92 dB(a) ,
- Garantovaná hladina akustického výkonu  $L_{WA}$  je 93 dB (a) .

Postupy posuzování shody byly provedeny za účasti oznámeného subjektu:

název: TÜV Rheinland LGA Products GmbH  
adresa: Tillystrasse 2, 90431 Nürnberg, Německo  
identifikační číslo: 0197

Osoba oprávněná vypracovat technickou dokumentaci: Jarosław Malinowski.

Adresa:

NAC Sp. z o.o.  
Al. Krakowska 39  
05-090, Raszyn

**Jarosław Malinowski**  
Technický a certifikační ředitel

Raszyn, 27. května 2024





## ZÁRUKA

Vážení,

děkujeme vám za zakoupení našeho produktu a blahopřejeme vám ke správné volbě. Zařízení, které jste si zakoupili, bylo navrženo a vyrobeno s využitím nejnovějších technologií a představuje prvotřídní standardy kvality a spolehlivosti a zároveň je šetrné k životnímu prostředí.

Rádi bychom vás upozornili na povinnost důkladně se seznámit s postupy uvedení do provozu a obsluhy před použitím zařízení; tyto postupy jsou uvedeny v návodu k obsluze dodaném se zařízením.

**☎ 801 044 450**

*Infolinka je v provozu od pondělí do pátku od 8 do 15 hodin. Náklady na volání podle tarifů jednotlivých síťových operátorů.*

Naše specializovaná servisní síť vám poskytne veškerou potřebnou pomoc v oblasti technického a provozního poradenství.

Užitečné servisní informace a seznam autorizovaných servisních středisek najdete na webových stránkách:

**🌐 [serwis.nac.com.pl](http://serwis.nac.com.pl)**

## ZÁRUČNÍ PODMÍNKY

1. Společnost NAC zaručuje efektivní provoz jednotky v souladu s technickými a provozními podmínkami popsány v návodu k obsluze.
2. Spotřebiteli („tj. fyzické osobě, která provádí právní úkon s podnikatelem, který přímo nesouvisí s jeho podnikatelskou nebo profesní činností“) je poskytována záruka po dobu 24 měsíců a podnikateli („tj. fyzické osobě, právnické osobě a organizační složce, která vykonává podnikatelskou nebo profesní činnost vlastním jménem) po dobu 12 měsíců“. Po uplynutí této doby má uživatel nárok na opravu za úplat. Na baterie se záruka nevztahuje.
3. Všechny závady, které se projeví během záruční doby v důsledku vad materiálu, montáže nebo zpracování, budou bezplatně opraveny.
4. Základem pro získání záruční ochrany je doklad o zakoupení zařízení od autorizovaného distributora NAC spolu s podepsaným výtiskem tohoto záručního listu vydaného oficiálním **autorizovaným distributorem NAC** v den prodeje. Záruční ochrana nebude poskytnuta, pokud je záruční list certifikován/orazítkován společností, která není autorizovaným distributorem NAC. Tato záruka platí pro území Polské republiky.
5. Závady na zařízení, na které se vztahuje záruka, budou odstraněny do 14 pracovních dnů od převzetí v autorizovaném servisním středisku NAC. Ve výjimečných případech může být tato lhůta prodloužena na 30 pracovních dnů.
6. Z důvodů, které ručitel nemůže ovlivnit, může být výše uvedená lhůta prodloužena, zejména pokud výrobek vyžaduje dodatečné ověření/zkoumání nebo pokud nastanou okolnosti vyšší moci, které znemožňují její dodržení, např.: povodně, požár, stávky, přírodní katastrofy, omezení dovozu atd.
7. Záruka se nevztahuje na činnosti, jako je montáž, údržba, pravidelný servis, seřízení a čištění, jakož i na kontroly, výměny oleje a filtrů, včetně materiálů a dílů použitých k výše uvedeným činnostem. Tyto činnosti lze provádět za poplatek. Záruka se nevztahuje na přirozené opotřebení nebo poškození baterií v důsledku běžného používání.
8. Pro odstranění závad nebo poškození je třeba zařízení spolu s dokladem o koupi a platným záručním listem doručit do: nejbližšího autorizovaného servisního střediska nebo využít výhodného systému "door to door" nebo do místa nákupu. Zařízení by mělo být předem vyčištěno. Servis/obchod může odmítnout opravit nevyčištěné zařízení. Pokud má být zařízení odesláno, je nutné ze zařízení před předáním kurýrovi nebo prodejci vylít provozní kapaliny (palivo a olej). Balení musí zajistit bezpečnou přepravu, doporučuje se originální balení.
9. Způsob vyřízení reklamace určuje ručitel. Po dobu trvání záruční opravy není ručitel povinen dodat náhradní zařízení.
10. Tato záruka platí za předpokladu, že je zařízení řádně provozováno a udržováno a v souladu s přiloženým návodem k obsluze.
11. Uživatel je povinen se okamžitě zdržet používání poškozeného zařízení. Další provoz poškozeného zařízení může způsobit další poruchy a ohrozit zdraví nebo život uživatele nebo třetích osob.
12. Záruka se nevztahuje na škody způsobené: mechanickým poškozením, nesprávným používáním, úpravami a opravami provedenými neoprávněnými osobami. To platí i pro montáž a používání nesprávných dílů a filtrů, maziv, olejů a paliv.
13. Zničení případných záručních pečeti nebo štítku se sériovým číslem může být důvodem k odmítnutí záruky.
14. Záruka se nevztahuje na závady způsobené bleskem, požárem, povodní nebo jinými přírodními katastrofami.
15. Záruka se nevztahuje na spotřební a přirozeně se opotřebovávající díly, které podléhají opotřebení během provozu a jejichž stav musí uživatel kontrolovat, jako jsou: klínové řemeny, žárovky, filtry, zapalovací svíčky, pojezdová kola, nože a řezací čepele, rukojeti nožů, žací hlavice, řezací řetězy, vodítka řetězů, ovládací kabely, drážky a přetěžovací kolíky.
16. Společnost NAC nenes odpovědnost za přímé nebo nepřímé škody, ztráty nebo náklady vyplývající z používání nebo nemožnosti používat zařízení k jakémukoli účelu.
17. Pokud je nutné před provedením opravy provést na zařízení údržbové práce, může je servis/obchod se souhlasem uživatele/reklamujícího provést za úplat.
18. Pokud se při opravě zjistí, že je nutné vyměnit součásti související s bezpečností uživatele nebo třetích osob (včetně rezných nožů, řetězů, vodítek, ochranných krytů rezných součástí a dalších součástí souvisejících s bezpečností), je servisní středisko povinno tyto součásti vyměnit, i když je to se souhlasem uživatele/reklamujícího zpoplatněno. V případě odmítnutí servis vrátí výrobek bez provedení opravy.
19. Záruka se nevztahuje na případné škody na předmětech nebo osobách.
20. Záruka na prodávané zboží nevylučuje, neomezuje ani nepozastavuje práva kupujícího, který je fyzickou osobou, podle ustanovení o odpovědnosti za nesoulad zboží se smlouvou.

.....  
Název zařízení \*

.....  
Model \*

.....  
Datum prodeje \*

.....  
Výrobní číslo zařízení \*

.....  
Výrobní číslo motoru

Prohlašuji, že jsem si přečetl/a návod k obsluze a záruční list. Zakoupené zařízení jsem obdržel v provozuschopném stavu, kompletní, s dokladem o koupi.

Čitelný podpis kupujícího .....

.....  
Razítko a čitelný podpis prodávajícího \*<sup>1</sup>

\* Vyplní prodávající

**<sup>1</sup> Prohlašuji, že jsem oficiálním autorizovaným distributorem zařízení NAC.**

*Uvedení nepravdivého údaje subjektem, který není autorizovaným distributorem zařízení NAC, může mít za následek trestní odpovědnost prodejce podle čl. 271 a čl. 286 Trestního zákoníku.*

P.Č.	Data	Popis opravy	Razítko firmy
	Datum ohlášení zařízení		
	Datum dokončení opravy		
	Datum vydání zařízení		
	Datum vydání zařízení		
	Datum ohlášení zařízení		
	Datum dokončení opravy		
	Datum vydání zařízení		
	Datum vydání zařízení		
	Datum ohlášení zařízení		
	Datum dokončení opravy		
	Datum vydání zařízení		
	Datum vydání zařízení		
	Datum ohlášení zařízení		
	Datum dokončení opravy		
	Datum vydání zařízení		
	Datum vydání zařízení		

# OBJEVTE NOVÉ MOŽNOSTI

**NAC**  
NEW AMERICAN CONCEPT



**Vážený zákazníku,**



**v případě záručních a servisních záležitostí nás prosím kontaktujte prostřednictvím webových stránek.**

## **serwis.nac.com.pl**



*Fotografie a popisy v tomto návodě jsou majetkem společnosti NAC. Podle Sb. z. 94 č. 24, položka 83, oprava: Sb. z. 94 č. 43, položka 170, je kopírování, zpracování a šíření těchto materiálů jako celku nebo jejich částí bez souhlasu NAC zakázáno a představuje porušení autorských práv.*

*Tento návod na obsluhu neuvádí vlastnosti zakoupeného zařízení, na které se vztahuje, pokud nemají přímý vliv na způsob jeho používání, a proto se konkrétní technické údaje uvedené v návodě mohou změnit, za což společnost NAC nenese odpovědnost.*