

SENCOR®

SHF 7647WH



CHYTRÝ ULTRAZVUKOVÝ ZVLHČOVAČ VZDUCHU

Návod k použití v originálním jazyce

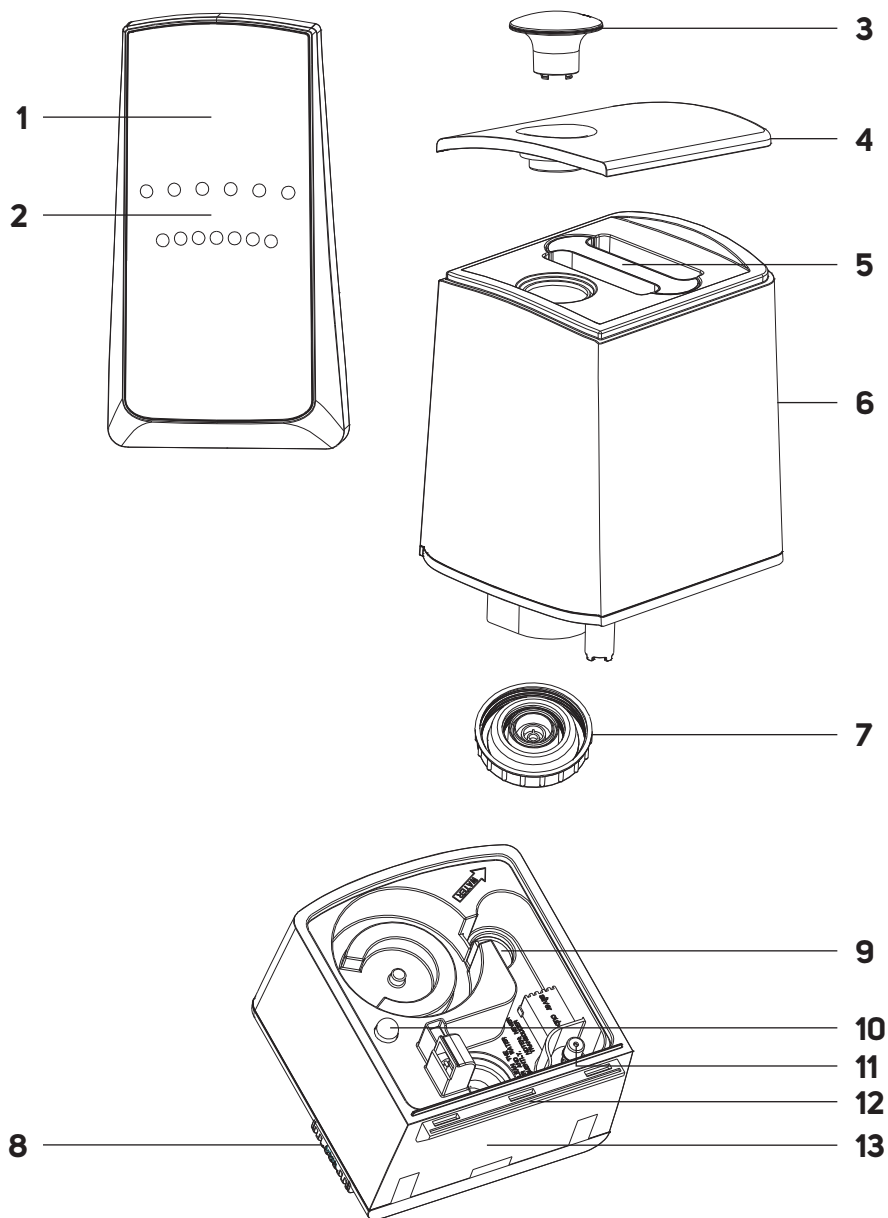


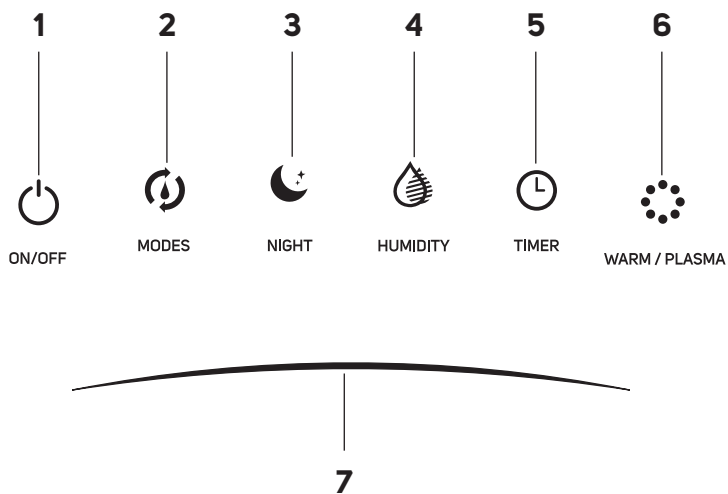
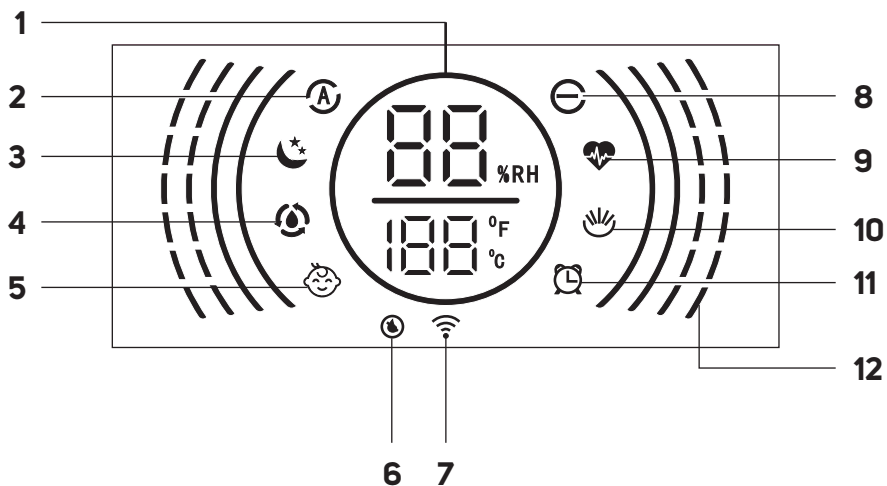
SENCOR®

SHF 7647WH



A



B**C**

D

1



2



3



4



5



6



7



8



9



10

CZ Chytrý ultrazvukový zvlhčovač vzduchu

Důležité bezpečnostní pokyny

ČTĚTE POZORNĚ A USCHOVEJTE JE PRO BUDOUCÍ POUŽITÍ.

- Tento spotřebič mohou používat děti ve věku 8 let a starší a osoby se sníženými fyzickými, smyslovými nebo mentálními schopnostmi nebo s nedostatkem zkušeností a znalostí, pokud jsou pod dozorem nebo byly poučeny o používání spotřebiče bezpečným způsobem a rozumí případným nebezpečím.
- Děti si se spotřebičem nesmějí hrát. Čištění a údržbu nesmějí provádět děti bez dozoru.
- Pokud je přívodní kabel poškozen, jeho výměnu svěřte odbornému servisnímu středisku, aby se zabránilo vzniku nebezpečné situace. Spotřebič s poškozeným přívodním kabelem je zakázáno používat.
- Při plnění spotřebiče vždy dodržujte vyznačenou rysku maxima. Nikdy neplňte vodu nad rysku maxima.
- Při plnění, čištění a odstraňování vodního kamene postupujte podle instrukcí v tomto návodu k použití.
- Používání spotřebiče by se měla věnovat pozornost, protože produkuje vodní páru.
- Při plnění nebo čištění odpojte spotřebič vytažením vidlice ze zásuvky.

- Berte na vědomí, že vysoké hodnoty vlhkosti mohou podporovat růst biologických organismů v životním prostředí.
- Nedovolte, aby se oblast kolem zvlhčovače stala vlhkou nebo mokrou. Pokud se tak stane, přepněte zvlhčovač na nižší výkon. Pokud není možné výkon zvlhčovače snížit, používejte zvlhčovač přerušovaně. Nedovolte, aby savé materiály jako koberce, záclony, závěsy nebo ubrusy zvlhly.
- Nikdy nenechávejte vodu v nádržce, když se spotřebič nepoužívá.
- Před uložením zvlhčovač vyprázdněte a vyčistěte. Před dalším použitím zvlhčovač vyčistěte.



Nádržku na vodu čistěte každé 3 dny.



VÝSTRAHA:

Mikroorganismy, které mohou být přítomné ve vodě nebo v prostředí, kde se spotřebič používá nebo je uložen, se mohou v nádržce na vodu pomnožit a při rozptýlení do vzduchu mohou způsobit vážná zdravotní rizika, není-li voda měněna a nádržka pravidelně každé 3 dny správně čištěna.

- Každý třetí den je třeba vyprázdnit a znovu naplnit nádržku. Před naplněním ji vyčistěte čistou vodou z vodovodu nebo čisticími prostředky, pokud je požaduje výrobce. Odstraňte případný vodní kámen, usazeniny

nebo povlak, který se vytvořil na stěnách nádržky nebo na vnitřních površích, a všechny povrchy do sucha otřete.

- Udržujte spotřebič mimo dosah dětí. Pára a vroucí voda mohou způsobit popáleniny.

- Před připojením spotřebiče k síťové zásuvce se ujistěte, že se shodují technické údaje uvedené na jeho typovém štítku s elektrickým napětím zásuvky.
- Ujistěte se, že je síťová zásuvka řádně uzemněna. Pokud by byl adaptér nesprávně zapojen v zásuvce, mohlo by dojít k jeho nadměrnému zahřátí a následnému poškození.
- Vedte kabel adaptéru tak, aby se o něj nezakopávalo ani na něj nešlapalo, aby nedošlo k jeho poškození ani k převrácení spotřebiče v případě zachycení o kabel.
- Spotřebič je určen pro použití v domácnostech, kancelářích nebo podobných prostorech.
- Vždy instalujte spotřebič na rovný, suchý a stabilní povrch.
- Neumísťujte spotřebič do blízkosti otevřeného ohně, plynových zařízení nebo přístrojů, které jsou zdrojem tepla, a nevystavujte jej přímému slunečnímu svitu.
- Na spotřebič nepokládejte žádné předměty, nesedejte ani nestoupejte na spotřebič.
- Spotřebič nepoužívejte v místnostech, ve kterých může docházet k úniku hořlavých plynů, chemických výparů nebo v místnostech s vysokou prašností. Spotřebič, který je v provozu, musí být umístěn v dostatečné vzdálenosti od záclon nebo závěsů a ve vzdálenosti alespoň 1 m od elektrických a elektronických přístrojů nebo materiálů citlivých na vlhko, aby nedošlo k jejich poškození vlivem zvýšené vlhkosti.
- Nepoužívejte spotřebič na místech nebo v místnostech, kde je použit prostředek proti hmyzu, přípravky na bázi oleje nebo chemické přípravky, příp. byla zapálена vonná tyčinka.
- Používejte vždy originální části a příslušenství specifikované výrobcem. Nikdy nenahrazujte žádnou část spotřebiče součástkami nebo příslušenstvím od jiného výrobce.
- Nádržku na vodu naplňujte pouze čistou studenou vodou bez jakýchkoli příměsí. Vodu nelijte do nádržky otvorem, který je určen pro výstup páry. Do nádržky nelijte horkou vodu.
- Vodu z nádržky nepijte, nezalívajte ji květiný ani nedávejte k pití domácím zvířatům. Nepotřebovanou vodu v nádržce vždy vylijte do dřezu nebo výlevky.
- Před uvedením spotřebiče do provozu se ujistěte, že je řádně sestaven a že nádržka na vodu je naplněna.
- Nezakrývejte spotřebič, pokud je v provozu, zvláště otvory určené pro výstup páry. Nevkládejte žádné předměty do otvoru pro výstup páry nebo do ventilačních otvorů. Dbejte na to, aby žádný z otvorů nebyl blokován cizími předměty.
- Vlivem zvýšené vlhkosti v místnosti může docházet ke kondenzaci vody na okenních tabulích nebo vybavení interiéru. Pokud tato situace nastane, spotřebič vypněte.
- Nikdy spotřebič nenaklánějte, nepřemisťujte, nerozebírejte ani nedoplňujte vodu do prázdné nádržky, pokud je v provozu.
- Pokud potřebujete spotřebič přemístit, vyčistit, rozebrat nebo doplnit vodu do nádržky, vždy jej nejprve vypněte, vyčkejte, až vychladne, a poté odpojte zástrčku adaptéru od síťové zásuvky.
- Čistíte nádržku každý týden. V případě čtenějšího použití můžete čistit i dvakrát za týden.
- K čištění spotřebiče nepoužívejte čisticí prostředky, benzín, čističe oken, čisticí prostředky na nábytek, rozpouštědla nebo jiné chemické přípravky.
- Dbejte zvýšené opatrnosti při přenášení spotřebiče, který je naplněn vodou, aby nedošlo k jejímu rozliti.
- Abyste se vyvarovali případnému úrazu elektrickým proudem, neponořujte základnu spotřebiče do vody ani jiné tekutiny.
- Neodpojujte spotřebič od síťové zásuvky tahem za kabel. Mohlo by dojít k jeho poškození nebo síťové zásuvky. Vždy odpojujte tahem za adaptér.
- Nepoužívejte poškozený přístroj, adaptér s poškozeným kabelem nebo s poškozenou vidlicí adaptéru.
- V žádném případě neopravujte přístroj sami, na přístroji neprovádějte žádné úpravy – vzniká nebezpečí úrazu elektrickým proudem! Veškeré opravy a seřízení tohoto přístroje světe odborné firmě/servisu. Zásahem do přístroje během platnosti záruky se vystavujete riziku ztráty záručních plnění.

Chytrý ultrazvukový zvlhčovač vzduchu

Návod k použití

- Děkujeme, že jste si zakoupili náš výrobek značky SENCOR, a věříme, že s ním budete spokojeni.
- Před použitím tohoto spotřebiče se prosím seznámte s návodem k jeho obsluze, a to i v případě, že jste již obeznámeni s používáním spotřebičů podobného typu. Spotřebič používejte pouze tak, jak je popsáno v tomto návodu k použití. Návod uschovejte pro případ další potřeby.
- Minimálně po dobu trvání zákonného práva z vadného plnění, připadně záruky za jakost doporučujeme uschovávat originální přepravní karton, balicí materiál, pokladní doklad a potvrzení o rozsahu odpovědnosti prodávajícího nebo záruční list. V případě přepravy doporučujeme zabalit spotřebič opět do originální krabice od výrobce.

POPIS ZVLHČOVAČE

- | | |
|---------------------------|---|
| A1 Displej | A8 Aroma box |
| A2 Ovládací panel | A9 Topný článek |
| A3 Výstup páry | A10 Světelná kontrolka |
| A4 Víko | A11 Detektor hladiny vody v nádrži |
| A5 Rukojeť nádržky | A12 Ultrasonický disk |
| A6 Nádržka na vodu | A13 Základna zvlhčovače |
| A7 Uzávěr nádržky | |

POPIS OVLÁDACÍHO PANELU

- | | |
|--|--|
| B1 Tlačítko ON/OFF k zapnutí/vypnutí zvlhčovače | B5 Tlačítko TIMER k nastavení automatického vypnutí |
| B2 Tlačítko MODES k výběru provozního režimu | B6 Tlačítko WARM/PLASMA k zapnutí/vypnutí funkce teple mlhy a ionizace |
| B3 Tlačítko NIGHT k zapnutí/vypnutí režimu spánku | B7 slider k manuálnímu nastavení výkonu (1-7) |
| B4 Tlačítko HUMIDITY k nastavení cílové vlhkosti vzduchu | |

POPIS DISPLEJE

- | | |
|--------------------------------------|---|
| C1 Číselný displej | C8 Ikona funkce ionizace |
| C2 Ikona automatického režimu | C9 Ikona provozního režimu „zdraví“ |
| C3 Ikona režimu spánku | C10 Ikona výdeje horké mlhy |
| C4 Ikona stálého zvlhčování | C11 Ikona automatického vypnutí |
| C5 Ikona dětského režimu | C12 Ikony rychlosti výdeje páry v manuálním režimu |
| C6 Ikona prázdné nádržky | |
| C7 Ikona Wi-Fi | |

POPIS DÁLKOVÉHO OVLÁDÁNÍ

- | | |
|--|--|
| D1 Tlačítko k zapnutí/vypnutí zvlhčovače | D6 Tlačítko k zapnutí/vypnutí ovládacího panelu |
| D2 Tlačítko k zapnutí/vypnutí režimu spánku | D7 Tlačítko k nastavení automatického vypnutí |
| D3 Tlačítko k zapnutí/vypnutí automatického režimu | D8 Tlačítko k zapnutí/vypnutí funkce horké mlhy a ionizace |
| D4 Tlačítko k zapnutí/vypnutí dětského režimu | D9 Tlačítko k zapnutí/vypnutí stálého zvlhčování |
| D5 Tlačítko k zapnutí/vypnutí režimu zdraví | D10 Tlačítko k nastavení rychlosti výstupu páry |

PŘED PRVNÍM POUŽITÍM

- Před prvním použitím vyjměte spotřebič z jeho příslušenství z obalového materiálu a odstraňte veškeré propagační štítky či etikety. Zkontrolujte, že spotřebič ani žádná jeho součást nejsou poškozeny.

NAPLNĚNÍ NÁDRŽKY

- Ujistěte se, že je přívodní kabel odpojen od síťové zásuvky.
- Odstraňte víko.
- Uchopte nádržku na vodu za rukojeť a zdvihněte ji nahoru.
- Otočte nádržku vzhůru nohama a vyšroubujte uzávěr nádržky na vodu.
- Do nádržky nalijte čistou studenou vodu.
- Našroubujte uzávěr. Ujistěte se, že je pevně dotažen, aby nedošlo k úniku vody. Otočte nádržku tak, aby uzávěr směřoval dolů. Pokud nebude z nádržky unikat voda, je uzávěr řádně dotažen.
- Vložte nádržku zpět do základny a nasadte víko.

OVLÁDÁNÍ PROSTŘEDNICTVÍM OVLÁDACÍHO PANELU

Zapnutí/vypnutí zvlhčovače

- Umístěte zvlhčovač na suchý, rovný a voděodolný povrch ve vzdálenosti asi 15 cm od stěn nebo jiných předmětů. Zajistěte okolo spotřebiče dostatečný volný prostor. Nepokládejte zvlhčovač na koberce, ručníky, deky nebo jiné savé materiály.
- Zapojte zástrčku přívodního kabelu do síťové zásuvky.
- Zazní krátké zvukové upozornění a ovládací panel se krátce rozsvítí. Poté se rozsvítí jen tlačítko **ON/OFF**. To signalizuje, že je zvlhčovač v pohotovostním režimu.
- Stisknete krátce tlačítko **ON/OFF**, abyste zvlhčovač zapnuli. Zvlhčovač se spustí v automatickém režimu. Ikona automatického režimu bude svítit a na číselném displeji se zobrazí relativní vlhkost a teplota.

Pokud potřebujete zvlhčovač vypnout, stisknete tlačítko **ON/OFF**. Zvlhčovač se vypne a přepne do pohotovostního režimu. Pro jeho úplné vypnutí odpojte zástrčku přívodního kabelu od síťové zásuvky.



Poznámka:

V pohotovostním režimu může ikona Wi-Fi blikat, pokud není zvlhčovač spárovaný s aplikací Sencor HOME. Pokud je zvlhčovač spárovaný s aplikací, ikona Wi-Fi blikat nebude, ale rozsvítí se po zapnutí zvlhčovače.

Výběr provozního režimu

Opakovaným stisknutím tlačítka **MODES** vyberte jeden z provozních režimů.

Automatický provozní režim

V tomto režimu zvlhčovač určuje optimální vlhkost automaticky na základě okolní teploty a vlhkosti a podle potřeby upravuje rychlost a množství vydané páry. Každou minutu dochází ke kontrole okolní teploty a vlhkosti, aby byla zajištěna optimální vlhkost. Když zvlhčovač zaznamená nízkou okolní vlhkost, zvýší výdej páry a naopak.

V níže uvedené tabulce je vyznačen vztah mezi teplotou a optimální vlhkostí.

Teplota (°C)	≤19	20	21	22	23	24	25
Vlhkost (%)	65	60	58	57	55	53	50
Teplota (°C)	26	27	28	29	30	31	32
Vlhkost (%)	48	45	43	40	38	36	35
Teplota (°C)	33	34	35	36	≥37		
Vlhkost (%)	34	32	31	30	25		

Provozní režim zdraví

- Relativní vlhkost tohoto režimu je automaticky nastavena na 60 %. Po zvolení tohoto režimu se spustí vysoká rychlost výdeje páry, aby se rychleji dosáhlo nastavené vlhkosti. Když je nastavená vlhkost dosažena, rychlost výdeje páry se změní na nízkou. Každou minutu

dochází ke kontrole vlhkosti, a tak se podle potřeby upravuje rychlost výdeje páry.

- V tomto režimu bude zároveň v provozu funkce horké mlhy, ikona ☁ se rozsvítí.

Dětský provozní režim (👶)

- Relativní vlhkost tohoto režimu je automaticky nastavena na 55 %.
- Po zvolení tohoto režimu se spustí vysoká rychlost výdeje páry, aby se rychleji dosáhlo nastavené vlhkosti. Když je nastavená vlhkost dosažena, rychlost výdeje páry se změní na nízkou. Každou minutu dochází ke kontrole vlhkosti, a tak se podle potřeby upravuje rychlost výdeje páry.
- V tomto režimu bude zároveň v provozu funkce horké mlhy, ikona ☁ se rozsvítí, a funkce ionizace, ikona ⚡ se rozsvítí.



Poznámka:

Funkce horké mlhy (☁) a funkce ionizace (⚡) jsou dostupné pro všechny tři provozní režimy. Jejich zapnutí/vypnutí můžete provést opakovaným stisknutím tlačítka **WARM/PLASMA**.

Režim spánku (🌙)

- V tomto režimu je podsvícení displeje a ovládacího panelu ztluměné a chod zvlhčovače je tišší, aby byl zajištěn komfort při spánku.
- Stisknete tlačítko **NIGHT** pro zapnutí režimu spánku, ikona 🌙 se rozsvítí. Displej a ovládací panel se ztlumí na 1/3 původního jasu. Po 15 sekundách nečinnosti displej a ovládací panel zcela zhasne, pouze ikona 🌙 zůstane rozsvícená. Stisknutím libovolného tlačítka se obnoví ztluměný jas displeje a ovládacího panelu.
- Chod zvlhčovače bude stejný jako v automatickém režimu.
- Stisknutím tlačítka **NIGHT** režim spánku zrušíte a spustí se automatický režim.

Stálé zvlhčování a nastavení vlhkosti

- Opakovaným stisknutím tlačítka **HUMIDITY** nastavíte požadovanou vlhkost v rozmezí od 30 do 75 % RH. Na displeji se rozsvítí ikona 💧. Každým stisknutím tlačítka se vlhkost zvýší o 5 %. Vyčkejte, až se hodnota vlhkosti na displeji ustálí a zobrazí se relativní vlhkost. Tím je nastavení uloženo. Zvlhčovač pak spustí rychlost výdeje páry v závislosti na rozdílu mezi nastavenou vlhkostí a naměřenou relativní vlhkostí, a to:
- Pokud je nastavená vlhkost vyšší o 1 až 9 % než naměřená relativní vlhkost, bude rychlost výdeje páry nízká.
- Pokud je nastavená vlhkost vyšší o 10 až 15 % než naměřená relativní vlhkost, bude rychlost výdeje páry střední.
- Pokud je nastavená vlhkost vyšší o 15 % a více než naměřená relativní vlhkost, bude rychlost výdeje páry vysoká.
- Rychlost výdeje páry není možné v tomto režimu nastavit.
- Když je dosažena nastavená vlhkost, výdej páry se přeruší. Jakmile ale relativní vlhkost klesne o 3 % oproti nastavené vlhkosti, výdej páry se obnoví.
- Pokud během nastavení vlhkosti stisknete a podržíte tlačítko **HUMIDITY** na 2 sekundy, zrušíte nastavení vlhkosti a zvlhčovač se přepne do automatického režimu.



Poznámka:

Pokud po nastavení 75 % vlhkosti stisknete ještě jednou tlačítko **HUMIDITY**, na displeji se zobrazí „--“ a po dalším stisknutí tlačítka se zobrazí 30 %.

Manuální režim

- Zatímco je zvlhčovač v automatickém režimu, dětském režimu nebo režimu zdraví, stiskněte slider ➞ pro vstup do manuálního režimu. V tomto režimu budete moci upravit rychlost výstupu páry podle potřeby v rozmezí od 1 do 7, kde 1 představuje nízkou rychlost a 7 představuje vysokou rychlost.
- K výběru rychlosti slouží celá délka slideru ➞, kde úplně vlevo se nachází rychlost 1 a úplně vpravo hodnota 7. Zhruba uprostřed tlačítka se nachází rychlost 4. Stisknete proto odpovídající místo na tlačítku pro nastavení rychlosti, případně můžete přejíždět prstem po celé délce tlačítka zprava doleva a naopak a zastavit na požadované rychlosti.

- Podle nastavené rychlosti se rozsvítí odpovídající počet ikon ve vnější části displeje.
- Jakmile se na displeji zobrazí relativní vlhkost, je nastavená rychlost uložena a zvlhčovač bude vydávat páru nastavenou rychlostí.

Automatické vypnutí

- Funkce automatického vypnutí umožňuje vypnout zvlhčovač po uplynutí nastavené doby. Zvlhčovač se poté přepne do pohotovostního režimu.
- Opakovaným stisknutím tlačítka **TIMER** nastavíte dobu automatického vypnutí od 01 do 12 hodin. Na displeji se rozsvítí ikona ⌚. Vyčkejte, až se hodnota na displeji ustálí a zobrazí se okolní teplota. Tím je nastavená doba automatického vypnutí uložena do paměti a spustí se odpočítávání.
- Na displeji se bude střídavě zobrazovat okolní teplota a doba automatického vypnutí.
- Jak se bude doba automatického vypnutí odpočítávat, bude se i zobrazovat aktuální doba na displeji. Např. pokud nastavíte dobu automatického vypnutí na 8 hodin, bude se postupně zobrazovat 7, 6, 5 hodin atd.
- Jakmile uplyne nastavená doba, zvlhčovač se vypne a přepne do pohotovostního režimu.
- Pokud potřebujete funkci automatického vypnutí zrušit, opakovaně stiskněte tlačítko **TIMER**, až se na displeji zobrazí „--“. Vyčkejte, až se zobrazí okolní teplota a ikona ⌚ na displeji zhasne.

Funkce horké mlhy a ionizace

K zapnutí u jednoho funkce horké mlhy a ionizace slouží tlačítko **WARM/PLASMA**. Jeho opakovaným stisknutím se budou funkce zapínat v tomto pořadí:

- Prvním stisknutím se zapne funkce horké mlhy, ikona ☁ se rozsvítí.
- Druhým stisknutím se zapne funkce ionizace, ikona ⚡ se rozsvítí.
- Třetím stisknutím se vypne funkce horké mlhy, ikona ☁ zhasne.
- Čtvrtým stisknutím se vypne funkce ionizace, ikona ⚡ zhasne.

Indikátor nízké hladiny vody

- Jakmile hladina vody klesne pod stanovenou úroveň, zazní zvukové upozornění a na displeji se rozsvítí ikona 💧. Chod zvlhčovače se přeruší a je nutné doplnit vodu do nádržky.
- Zvlhčovač vypneáte a odpojte jej od zdroje napájení. Poté postupujte podle pokynů v části „Naplnění nádržky“.



Varování:

Nikdy neodstraňujte nádržku ze základny, zatímco je zvlhčovač v provozu. Došlo by k automatickému vypnutí zvlhčovače a hrozí riziko jeho nevratného poškození, riziko vzniku nebezpečné situace i riziko úrazu.

Nastavení směru výstupu páry

Směr výstupu páry můžete upravit podle potřeby v úhlu 360° otáčením výstupu páry (A3).

Aromatický olej

- Tento zvlhčovač je navržen tak, že je možné v něm používat aromatické oleje.
- Vyjměte aroma box ze spodní části základny.
- Na polštářek nakapejte aromatický olej. Používejte pouze aromatické oleje rozpustné ve vodě.
- Vložte aroma box zpět do základny.
- Pokud zvlhčovač nebudete používat nebo jej budete ukládat, vyčistěte aroma box podle pokynů v části „Čištění a údržba“.



Varování:

V žádném případě nelijte aromatický olej do nádržky na vodu ani do základny. Hrozí poškození vnitřních částí zvlhčovače.

Podsvícení displeje a ovládacího panelu

Podsvícení displeje a ovládacího panelu se ztlumí na 1/3 původního jasu po 15 minutách nečinnosti. Stisknutím libovolného tlačítka se obnoví původní jas.

OVLÁDÁNÍ PROSTŘEDNICTVÍM DÁLKOVÉHO OVLÁDÁNÍ

Vložení baterie do dálkového ovládání

1. Stiskněte západku držáku baterie na zadní straně dálkového ovládání a vytáhněte držák.
2. Do držáku vložte novou baterii typu CR2025. Dbejte na správnou polaritu při vkládání. Ta je vyznačena na zadní straně dálkového ovládání.
3. Vložte držák zpět do ovládání.

Pokud chcete použít dálkové ovládání, nasměrujte jej na zvlhčovač. Maximální dosah signálu je 6 m. Jestliže umístíte dálkové ovládání tak, že v přenosu signálu brání překážky, nemusí dojít k přenosu signálu vůbec. Pokud budete baterii vyměňovat, postupujte stejným způsobem, nicméně nejdříve vyjměte starou baterii.



Poznámka:

Pokud nebudete dálkové ovládání delší dobu používat, vyjměte z něj baterii. Baterii nikdy nevklaďte do ohně, nezkratujte ani nikterak nepoškozujte. Po skončení jejich životnosti je ekologicky zlikvidujte. Nikdy nevyhazujte baterii do komunálního odpadu.

Princip ovládání zvlhčovače prostřednictvím dálkového ovládání je stejný jak ten popsaný v kapitole „OVLÁDÁNÍ PROSTŘEDNICTVÍM OVLÁDACÍHO PANELU“.

OVLÁDÁNÍ PROSTŘEDNICTVÍM APLIKACE SENCOR HOME

Tento zvlhčovač je možné ovládat prostřednictvím aplikace Sencor HOME.

Stáhněte si aplikaci do svého chytrého mobilního telefonu, zaregistrujte se a ovládejte zvlhčovač prostřednictvím aplikace.



Pokud máte již aplikaci instalovanou, přidejte si zvlhčovač do svých zařízení.

Přidání zvlhčovače do seznamu zařízení prostřednictvím Bluetooth

Zvlhčovač si můžete přidat do aplikace Sencor HOME spárováním přes Bluetooth.

1. Ve vašem mobilním telefonu zapněte funkci Bluetooth.
2. Zapněte zvlhčovač.
3. Otevřete aplikaci a na domovské stránce aplikace klikněte na ikonu „+“ v pravém horním rohu.
4. Zařízení samo nabídne možnost „Přidání zařízení“.
5. Klikněte a aplikace vás automaticky provede přidáním.



Poznámka:

Pokud připojení přes Bluetooth selže nebo není možné, ujistěte se, že mezi vaším telefonem a zvlhčovačem nejsou žádné pevné překážky a obě zařízení jsou blízko sebe.

Přidání zvlhčovače do seznamu zařízení prostřednictvím QR kódu

- Zvlhčovač si můžete přidat do aplikace Sencor HOME i prostřednictvím níže uvedeného QR kódu. Na domovské stránce aplikace klikněte na ikonu „+“ a na obrazovce přidání zařízení klikněte na „[-] Naskenujte QR kód“ v pravém horním rohu.
- Budete vyzváni k resetování zařízení. Stiskněte a podržte tlačítko **ON/OFF** na 5 sekund. Wi-Fi kontrolka bliká. To znamená, že je zvlhčovač připraven k spárování. Pokud naleznete rovněž na obrazovce aplikace.
- V aplikaci potvrďte, že kontrolka (Wi-Fi) bliká, a klikněte na „Další“.
- Spustí se proces přidání zařízení. Vyčkejte, až se zvlhčovač spáruje.
- V seznamu zařízení na hlavní obrazovce klikněte na ikonu zvlhčovače a vstoupíte do jeho ovládání.

QR kód pro přidání ovládacího panelu zvlhčovače do aplikace Sencor HOME



Manuální přidání zvlhčovače do seznamu zařízení

- Na hlavní obrazovce klikněte na „Přidat zařízení“ nebo na „+“ v pravém horním rohu a zde klikněte na „Přidat zařízení“.
- Zobrazí se obrazovka s kategoriemi spotřebičů a seznamem spotřebičů.
- Klikněte na „Kvalita vzduchu“ a ze seznamu výrobků vyberte model zvlhčovače.
- Budete vyzváni k resetování zařízení. Stiskněte a podržte tlačítko **ON/OFF** na 5 sekund. Wi-Fi kontrolka bliká. To znamená, že je zvlhčovač připraven k spárování. Pokud naleznete rovněž na obrazovce aplikace.
- V aplikaci potvrďte, že kontrolka (Wi-Fi) bliká, a klikněte na „Další“.
- Na další obrazovce budete vyzváni k výběru sítě Wi-Fi. Vyberte síť, zadejte heslo a klikněte na „Další“.
- Spustí se proces přidání zařízení. Vyčkejte, až se zvlhčovač spáruje.
- V seznamu zařízení na hlavní obrazovce klikněte na ikonu zvlhčovače a vstoupíte do jeho ovládání.

Wi-Fi reset

Zatímco je zvlhčovač v provozu, stiskněte a podržte tlačítko **ON/OFF** alespoň 5 sekund. Nastavení Wi-Fi se resetuje a ikona Wi-Fi bude rychle blikat (dvakrát za sekundu).

ČIŠTĚNÍ A ÚDRŽBA

- Před čištěním odpojte zástrčku přívodního kabelu od síťové zásuvky a nechte spotřebič vychladnout.
- Dodržujte následující pokyny týkající se čištění a údržby zvlhčovače. Jinak může být negativně ovlivněna jeho výkonnost a uvnitř se mohou množit nežádoucí mikroorganismy.



Varování:

Aby se zabránilo nebezpečí úrazu elektrickým proudem, neponořujte spotřebič, zástrčku ani kabel do vody nebo jiné tekutiny.



Poznámka:

K čištění jakýchkoli částí spotřebiče nepoužívejte čisticí prostředky s abrazivním účinkem, ředidla apod., které by mohly poškodit povrch spotřebiče. Žádná součást tohoto spotřebiče není určena pro mytí v myčce nádobí.

Čištění po každém použití

1. Vypněte zvlhčovač a odpojte jej od síťové zásuvky.
2. Odstraňte víko.
3. Uchopte nádržku na vodu za rukojeť a zdvihněte ji nahoru.
4. Otočte nádržku vzhůru nohama a vyšroubujte uzávěr nádržky na vodu.
5. Zbývající vodu v nádržce vylijte do dřezu nebo výlevky.
6. Vypláchněte nádržku čistou vodou a odstraňte z ní veškeré nečistoty nebo usazeniny.
7. Očistěte vnější povrch suchou utěrkou.
8. Nechte nádržku vyschnout.
9. K čištění základny používejte čistý měkký hadřík mírně navlhčený v teplé vodě. Očistěte čistou utěrkou dosucha.

Varování:

Nenechávejte vodu v nádržce po delší dobu.



Odstanění vodního kamene

V závislosti na tvrdosti používané vody a četnosti použití doporučujeme pravidelně odstraňovat vodní kámen, a to alespoň jednou týdně. Vodní kámen může negativně ovlivnit chod zvlhčovače a jeho životnost. Pokud máte příliš tvrdou vodu, doporučujeme používat destilovanou vodu.

1. Vypněte zvlhčovač a odpojte jej od síťové zásuvky.
2. Odstaňte víko.
3. Uchopte nádržku na vodu za rukojeť a zdvihněte ji nahoru.
4. Otočte nádržku vzhůru nohama a vyšroubujte uzávěr nádržky na vodu.
5. Zbývající vodu v nádrži vylijte do dřezu nebo výlevky.
6. Naplňte nádržku jedním šálkem bílého octa a nechte asi 15 minut působit. Pomocí kartáčku s měkkými štětinami můžete odstranit vodní kámen, který se usadil v nádrži.
7. Vylijte obsah nádržky do dřezu nebo výlevky a vypláchněte nádržku čistou studenou vodou.
8. Otřete vnější povrch suchou utěrkou.
9. Nechte nádržku vyschnout.

Čištění ultrazvukového disku

1. Vypněte zvlhčovač a odpojte jej od síťové zásuvky.
2. Vyjměte nádržku na vodu ze základny.
3. K čištění ultrazvukového disku používejte pouze měkký hadřík. Opatrně otřete disk, abyste z něj odstranili nečistoty a prach.

Aroma box

Doporučujeme čistit aroma box po každém použití.


1. Vyjměte aroma box ze spodní části základny.
2. Vyjměte polštářek z boxu.
3. Otřete aroma box měkkým hadříkem mírně navlženým v teplé vodě.
4. Polštářek můžete opláchnout pod tekoucí vodou a nechte volně uschnout. Poté jej vložte zpět do aroma boxu.
5. Vložte aroma box zpět do základny.

Uložení

- Pokud nebudete spotřebič delší dobu používat, odpojte zástrčku přívodního kabelu od síťové zásuvky, nechte spotřebič vychladnout a vyčistěte jej podle pokynů výše.
- Před uložením se ujistěte, že jsou spotřebič i všechno příslušenství řádně čisté a suché a v nádrži není žádná voda.
- Uložte spotřebič na suché, čisté a dobře větrané místo, kde nebude vystaven extrémním teplotám a kde bude mimo dosah dětí nebo zvířat.

.....

ŘEŠENÍ POTÍŽÍ

Problém	Příčina	Řešení
Zvlhčovač není možné zapnout.	Zástrčka přívodního kabelu není zapojena v zásuvce.	Zapojte zástrčku do zásuvky.
	Přívodní kabel je poškozený.	Zvlhčovač nepoužívejte a obraťte se na autorizovaný servis.
	Zvlhčovač je poškozený.	
Tlačítko ON/OFF svítí, ale zvlhčovač nevydává páru.	Zvlhčovač není zapnutý.	Stiskněte tlačítko ON/OFF, aby se rozsvítil ovládací panel a displej.
	Byla dosažena nastavená vlhkost.	Zvyšte nastavení vlhkosti nebo změňte provozní režim.
Na displeji se rozsvítila ikona  .	V nádrže není voda.	Doplňte vodu do nádržky. Postupujte podle pokynů v části „Naplnění nádržky“.
	V nádrže je málo vody.	
	Voda se přečerpává do odpařovací komory.	Vyčkejte přibližně 1 minutu.
	Nádržka na vodu je špatně vložená v základně.	Vložte nádržku na vodu správně do základny.
	Zvlhčovač je umístěný na nerovném nebo nakloněném povrchu.	Umístěte zvlhčovač na rovný a pevný povrch.
Vydávaná pára nepřijemně zapáchá.	Zvlhčovač je poprvé zapnutý.	Vyjměte nádržku na vodu, vypláchněte ji a nechte vyschnout před prvním použitím.
	V nádrže je špinavá voda nebo voda zde byla příliš dlouho.	Vyčistěte nádržku a vodu měňte každý den při každodenním používání.
	V aroma boxu zůstaly zbytky aromatického oleje.	Vyjměte aroma box a vyčistěte jej podle pokynů v části „Čištění a údržba“.
Zvlhčovač je příliš hlučný nebo vydává nezvyklý zvuk.	V nádrže je málo vody, což může způsobit vyšší hlukost.	Doplňte vodu do nádržky. Postupujte podle pokynů v části „Naplnění nádržky“.
	Zvlhčovač je umístěný na nerovném nebo nakloněném povrchu.	Umístěte zvlhčovač na rovný a pevný povrch.
	Nádržka na vodu je špatně vložená v základně.	Vložte nádržku na vodu správně do základny.
	Zvlhčovač je poškozený.	Zvlhčovač nepoužívejte a obraťte se na autorizovaný servis.
Zvlhčovač nedostatečně zvlhčuje.	V místnosti je přirozená nebo umělá výměna vzduchu (např. otevřené dveře), která narušuje zvýšení relativní vlhkosti.	Zavřete dveře nebo okna, vypněte klimatizaci.
	Přívod vzduchu a výstup páry jsou zablokované.	Odstraňte příčinu zablokování přívodu vzduchu a výstupu páry.
	Nádržka na vodu je zanesena vodním kamenem.	Odstraňte vodní kámen.
	Nastavená vlhkost je příliš nízká.	Zvyšte nastavenou vlhkost.
	V nádrže je špinavá voda nebo voda zde byla příliš dlouho.	Vyčistěte nádržku a vodu měňte každý den při každodenním používání.
Okolní vlhkost je příliš vysoká.	Zvlhčovač je v režimu stálého zvlhčování.	Změňte provozní režim.
	Nastavená vlhkost je příliš vysoká.	Snižte nastavenou vlhkost.
	Místnost není dostatečně odvětrávána.	Pravidelně místnost větrejte otevřením oken nebo dveří.
	Přebytečná voda z nádržky se rozlila při plnění nebo při vkládání nádržky zpět do základny.	Otřete přebytečnou vodu ze základny a z nádržky.
V místnosti kondenzuje voda.	Teplota místnosti je příliš nízká.	Zvyšte teplotu v místnosti.
Výdej páry se najednou zastavil.	Uplynula doba automatického vypnutí.	Zapněte zvlhčovač.
	Na displeji se rozsvítila ikona  .	Doplňte vodu do nádržky. Postupujte podle pokynů v části „Naplnění nádržky“.
	Byla dosažena nastavená vlhkost.	Podle potřeby zvyšte vlhkost.
Na displeji se nezobrazuje správná vlhkost.	Místnost je větší, než je efektivní rozsah zvlhčovače.	Premístěte zvlhčovač do místnosti, která bude odpovídat jeho efektivnímu rozsahu.
	Na senzoru vlhkosti se nahromadila pára.	Vypněte zvlhčovač a odpojte od zdroje napájení. Nechte senzor vlhkosti uschnout před dalším použitím.
	Výstup páry směřuje přímo na senzor vlhkosti.	Otočte výstup páry.
	Senzor vlhkosti je poškozený.	Obraťte se na autorizovaný servis.

Problém	Příčina	Řešení
Ovládací panel nereaguje na stisknutí.	Máte vlhké nebo mastné prsty.	Odřete si prsty do suchého ručníku.
	Zvlhčovač je poškozený.	Zvlhčovač nepoužívejte a obraťte se na autorizovaný servis.
Okolo zvlhčovače se objevil bílý povlak.	Voda v nádržice má vysoký obsah minerálních látek.	Doporučujeme použít destilovanou vodu nebo filtrovanou vodu.
	Zvlhčovač nebyl naposledy řádně vyčištěn.	Vyčistěte zvlhčovač, zvláště nádržku na vodu.
Pára vychází ze základny.	Nádržka na vodu je špatně vložená v základně.	Vložte nádržku na vodu správně do základny.
Pára vychází zpod výstupu páry.	Výstup páry není správně umístěn.	Umístěte výstup páry do otvoru správně.
Zvlhčovač neprodukuje horkou mlhu.	Zvlhčovač se zahřívá.	Vyčkejte několik minut, než se výdej horké mlhy spustí.
	Mlha je příliš jemná, aby byla teplá.	Zvyšte rychlost.
	Teplota v místnosti je příliš nízká a horká mlha rychle chladne.	Zvyšte teplotu v místnosti.
Dálkové ovládání nefunguje.	Vzdálenost dálkového ovládání od zvlhčovače je příliš velká.	Zkratek vzdálenost mezi dálkovým ovládáním a zvlhčovačem.
	Z výroby může být baterie opatřena ochrannou páskou.	Vyjměte pásku.
	Baterie je vyčerpaná.	Vyměňte baterii.



Poznámka:

Pokud není výše uvedena vaše potíž nebo některý z výše zmíněných problémů přetrvává, vypněte zvlhčovač a přestaňte jej používat. Zvlhčovač neobsahuje části, které by mohl uživatel sám opravit. Obratě se na autorizované servisní středisko.

TECHNICKÉ ÚDAJE

Jmenovité napájení.....	220–240 V~
Jmenovitá frekvence.....	50/60 Hz
Jmenovitý příkon.....	110 W
Hlučnost.....	<35 dB(A)
Objem nádržky na vodu	5 l
Zvlhčovací výkon	350 ml/h (± 50 ml/h)
Doporučená plocha místnosti.....	50 m²
Rozměry (d × š × v).....	18 × 25 × 36 cm
Hmotnost.....	2,5 kg

Deklarovaná hodnota emise hluku tohoto spotřebiče je <35 dB(A), což představuje hladinu A akustického výkonu vzhledem k referenčnímu akustickému výkonu 1 pW.



Stupeň ochrany před úrazem elektrickým proudem: Třída II – Ochrana před úrazem elektrickým proudem je zajištěna dvojitou nebo zesílenou izolací.

Změny textu a technických specifikací vyhrazeny.

Tímto SENCOR prohlašuje, že typ rádiového zařízení SHF 7647WH je v souladu se směrnicí 2014/53/EU. Úplné znění EU prohlášení o shodě je k dispozici na této internetové adrese www.sencor.eu.

LIKVIDACE POUŽITÝCH BATERIÍ



Baterie obsahují látky škodlivé pro životní prostředí, a proto nepatří do běžného komunálního odpadu. Použité baterie odevzdejte k řádné likvidaci na místech určených k jejich zpětnému odběru.

POKYNY A INFORMACE O NAKLÁDÁNÍ S POUŽITÝM OBALEM

Použitý obalový materiál odložte na místo určené obcí k ukládání odpadu.

LIKVIDACE POUŽITÝCH ELEKTRICKÝCH A ELEKTRONICKÝCH ZAŘÍZENÍ



Tento symbol na produktech anebo v průvodních dokumentech znamená, že použité elektrické a elektronické výrobky nesmí být přidány do běžného komunálního odpadu. Ke správné likvidaci, obnově a recyklaci předejte tyto výrobky na určená sběrná místa. Alternativně v některých zemích Evropské unie nebo jiných evropských zemích můžete vrátit své výrobky místnímu prodejci při koupi ekvivalentního nového produktu.

Správnou likvidaci tohoto produktu pomůžete zachovat cenné přírodní zdroje a napomáháte prevenci potenciálních negativních dopadů na životní prostředí a lidské zdraví, což by mohly být důsledky nesprávné likvidace odpadů. Další podrobnosti si vyžádejte od místního úřadu nebo nejbližšího sběrného místa. Při nesprávné likvidaci tohoto druhu odpadu mohou být v souladu s národními předpisy uděleny pokuty.

Pro podnikové subjekty v zemích Evropské unie

Chcete-li likvidovat elektrická a elektronická zařízení, vyžádejte si potřebné informace od svého prodejce nebo dodavatele.

Likvidace v ostatních zemích mimo Evropskou unii

Tento symbol je platný v Evropské unii. Chcete-li tento výrobek zlikvidovat jinde, vyžádejte si potřebné informace o správném způsobu likvidace od místních úřadů nebo od svého prodejce.



Tento výrobek splňuje veškeré základní požadavky směrnice EU, které se na něj vztahují.

