

KEZELÉSI ÚTMUTATÓ ÉS GARANCIALEVÉL

NAGYNYOMÁSÚ MOSÓ

Típus: PWE220-LN



SERWIS.NAC.COM.PL

TELJESKÖRŰ SZERVÍZ SZOLGÁLTATÁS



Maximális elégedettséget garantálunk



NAGYNYOMÁSÚ MOSÓ

Típus: PWE220-LN

Gyártó: NAC Sp. Z o.o.
Al. Krakowska 39, 05-090 Raszyn
tel: +48 22 314 93 00
www.nac.com.pl, bok@nac.com.pl

Központi szolgáltatás - raktár
Strobów 2E, 96-100 Skierniewice
tel. 801 044 450, +48 22 314 93 00
serwis.nac.com.pl, serwis@nac.com.pl



Figyelem!
Telepítés vagy üzemeltetés előtt kérjük, olvassa el ezt
a használati útmutatót.

A készüléket elsősorban házkörüli használatra tervezték.
A készülék professzionális, félprofesszionális vagy kereskedelmi célú használata
esetén a garancia érvényét veszti.

TARTALOMJEGYZÉK

Tartalomjegyzék	3
Műszaki adatok	3
Grafikus oldalak és piktogramok leírása	4
Általános biztonsági előírások	5
Biztonsági előírások	7
A gyártó biztonsága és felelőssége	8
Fennmaradó kockázat	8
Alkalmazás	9
A kezdeti indítás előtt	9
Szolgáltatás	10
Tisztítás, karbantartás és tárolás	14
Szállítás	14
Problémák áttekintése és diagnosztizálása	14
Garancia és szervíz	15
Összeszerelési rajzok	16
Megfelelőségi nyilatkozat	18
Megjegyzések	19
Garanciális feltételek	22
Garancia kártya	23

MŰSZAKI ADATOK

NAGYNYOMÁSÚ MOSÓ	
Típus, modell	PWE220-LN
Motor típusa	Elektromos
Névleges teljesítmény	2200 W
Névleges feszültség	230 VOLT
Az ellátás gyakorisága	50 Hz
Maximális vízbemeneti hőmérséklet	50 °C.
Minimális vízbemeneti nyomás	1,2 MPa (12 bar)
Szivattyú	Alumínium beépített Auto Stop rendszerrel
Névleges nyomás	120 bar
Maximális üzemi nyomás	170 bar
Maximális hatékonyság	7,5 l/perc
Névleges kapacitás	6,5 l/perc
Tisztítószer-tartály	Beépített mosószer tartály
A tisztítószer tartályának kapacitása	1,1 l
Elektromos védelmi osztály	II
IP védelem mértéke	IPX5
Hangnyomásszint LpA; mérési bizonytalanság	74,6 dB(A); K=3 dB (A)
A gép által továbbított és a kezelő felső végtagjaira ható rezgések értéke ahv,eq; mérési bizonytalanság	A _{front_hv_eq} 2,089 m/s ² , K=1,5 m/s ²
Garantált hangteljesítményszint LWA	89 dB (A)
Súly	11,5 kg
Gyártás éve	2021

A berendezés a következőkből áll:

- nagynyomású mosó,
- a nyél,
- a kerék,
- nagynyomású tömlő,
- a fegyver,
- a hosszabbító darab,
- állítható fúvóka,
- kezelési kézikönyv,
- EK-megfelelőségi nyilatkozat,
- garancia kártya.



1. Figyelem! Veszély. Legyen nagyon óvatos.
2. Figyelem! Áramütés veszélye.
3. Fontos! Olvassa el az utasításokat, és kövesse a figyelmeztetéseket.
4. Javítás vagy karbantartás előtt húzza ki a tápegységet.
5. Ne használja nedves helyeken.
6. Megjegyzés: Sérülésveszély áll fenn! Ne irányítsa a vízlándzsát más emberekre vagy állatokra, és ne helyezze a test egyetlen részét sem a vízáramba. A szivárgó tömlő és szerelvények sérülést okozhatnak a túlnyomásos vízbefecskendezés miatt, ne fogja meg a szerelvényeket és a tömlőt.
7. Viseljen védőszemüveget és fülvédőt.
8. Mindig használjon pormaszkot, amikor a készülék porkepződést okoz.
9. Megjegyzés: Viseljen védőoverallokat.
10. A flip okozta sérülés kockázatának csökkentése érdekében tartsa a lándzsát mindkét kezével, miközben a készülék be van kapcsolva.
11. Ne csatlakoztassa a készüléket közvetlenül a vízhálózatra.
12. Tartsa a készüléket gyermekektől távol.
13. Ne tegye ki az esőnek.
14. Másodosztályú elektromos védelem.
15. Az elektromos készülékeket ne selejteztlen települési hulladékként dobja ki. Minden elektromos és elektronikus terméket, amelyet már használtak, külön erre a célra kijelölt tárolóhelyen kell tárolni. Ez a követelmény valamennyi uniós országra vonatkozik. Ne helyezzen ilyen termékeket nem válogatott települési hulladékkal. A régi berendezések újjakra történő cseréje esetén a kiskereskedő jogilag köteles a régi berendezéseket legalább ingyenesen visszavenni.

NE FELEDJE:

- Szünetkor válassza le az áramforrást.
- Tartson biztonságos távolságot a közelben tartózkodóktól.
- Viseljen védőkesztyűt.
- Viseljen biztonsági cipőt.

Egyéb jelölések a készüléken



Típus tábla



Figyelmeztetések



A típus tábla az egység házában található.

Az ebben a táblában szereplő információk szükségesek a megfelelő pótalkatrészek és szervizműveletek azonosításához.

Ezt a kézikönyvet a gép szerves részének kell tekinteni. Az előírt helyen kell tárolni, hogy könnyen hozzáférhető legyen. Ne felejtse el átadni ezt az utasítást az új tulajdonosnak vagy felhasználónak, ha a készüléket viszonteladja vagy másnak adja át.

Elektromos motorral felszerelt gépekre és eszközökre vonatkozó biztonsági szabályok

A készüléket mérsékelt, egyenletesen párák éghajlatú országokban való használatra alkalmasnak tekintik. Más országokban is használható.



FIGYELEM!

- ✓ Figyelmesen olvassa el az utasításokat. Ismerje meg az elektromos meghajtású eszközök és a vezérlőrendszerek biztonsági előírásait, valamint az eszköz megfelelő használatát.
- ✓ Az alábbi figyelmeztetések és biztonsági óvintézkedések be nem tartása áramütést, tüzet és/vagy súlyos sérülést okozhat.
- ✓ Tartsa meg ezt a kézikönyvet későbbi használatra.
- ✓ A készülék nem használható csökkent fizikai, érzékelési vagy mentális képességű személyek (beleértve a gyermekeket is), illetve a készülék tapasztalatával vagy ismereteivel nem rendelkező személyek számára, kivéve, ha ezt felügyelet mellett vagy a biztonságukért felelős személyek által adott használati utasításoknak megfelelően végzik.
- ✓ Ne használja a készüléket olyan gyermekek, 16 évesnél fiatalabb serdülők vagy személyek, akik nem ismerik a készülék használati utasítását.

Munkahelyi biztonság

- Tartsa a munkaterületet rendezett és jól megvilágított. A rendetlenség és a rossz világítás hozzájárul a balesetekhez.
- Ne használja az elektromos meghajtású készüléket gyúlékony folyadékok, gázok vagy por által létrehozott robbanásveszélyes környezetben. A készülék szikrákat okozhat, amelyek por vagy füst gyulladását okozhatják.
- Ne engedje, hogy gyermekek és megfigyelők elektromos motorokat használjanak. A zavaró tényezők miatt elveszítheti az eszköz feletti irányítást. Tartsa távol az elektromos kerti berendezéseket a közelben tartózkodóktól.
- A gépkezelő vagy a felhasználó felelős a balesetekért, a másokat vagy a környezetet fenyegető veszélyekért.

Elektromos biztonság


- Az elektromos szerszám dugóit be kell illeszteni az aljzatokba. Soha ne módosítsa a dugót semmilyen módon. Ne használjon védőföldelésű elektromos szerszámokhoz hosszabbító kábelt. A dugaszok és aljzatok módosításának hiánya csökkenti az áramütés kockázatát.
- Ne érjen földelt vagy földelt felületekhez, például csövekhez, fűtőberendezésekhez, központi fűtőradiátorokhoz és hűtőszekrényekhez. Ha földelt vagy földelt alkatrészeket érint, az áramütés kockázata nő.
- Ne tegye ki az elektromosan működő berendezéseket esőnek vagy nedves körülményeknek. Ha víz kerül az elektromos szerszámba, az áramütés kockázata nő.
- Ne feszítse meg a csatlakozókábeleket. Soha ne használja a csatlakozókábelt az elektromos berendezések szállításához, kihúzásához vagy a csatlakozó kihúzásához. Tartsa távol a csatlakozókábelt hőforrásoktól, olajtól, éles szélektől vagy mozgó alkatrészekről. A sérült vagy kusza csatlakozókábelek növelik az áramütés kockázatát.
- Ha az elektromos szerszámot kültéren használják, a csatlakozókábeleket kültéri használatra tervezett hosszabbító vezetékkel kell meghosszabbítani. A hosszabbító kábel használata csökkenti az áramütés kockázatát.
- Áramütés elleni védelemként egy maradékáram-eszközt (RCD) kell használni. Az RCD használata csökkenti az áramütés kockázatát. A berendezést legfeljebb 30 ma névleges áramerősségű maradékáram-berendezéssel kell működtetni.
Megjegyzés: A "Maradék áramerősség eszköz (RCD)" kifejezés helyettesíthető a "GFCI megszakító" vagy a "Szivárgásáram megszakító (ELCB)" kifejezéssel.
- Tartsa az elektromos szerszámot a ház szigetelt részénél, mivel a munkadarab működés közben károsíthatja a rejtett elektromos vezetéket vagy a sajátját. A szerszám élő kábellel való érintkezése áramütést okozhat a kezelő számára.
- A munka megkezdése előtt ellenőrizze a tápkábelt. Ne dolgozzon, ha a tápkábel vagy a hosszabbító kábel elhasználódott, elvágódott vagy más módon megsérült.
- Ha a hálózati kábel használat közben megsérül, kapcsolja ki a készüléket, és húzza ki a csatlakozódugót a hálózati aljzatból.
- Az I. osztályú elektromos védelmi berendezéseket védőcsappal kell csatlakoztatni egy elektromos berendezéshez. Ez a felhasználó biztonsága érdekében szükséges.

Személyes biztonság

- Legyen kiszámítható, figyelje meg, mit csinál, és legyen ésszerű, amikor elektromos berendezésekkel dolgozik. Ne használja a készüléket, ha fáradt vagy kábítószer, alkohol vagy gyógyszer hatása alatt áll. A szerszám használata közben egy pillanatnyi figyelmetlenség súlyos személyi sérülést okozhat.
- Védőfelszerelést kell használni. Mindig viseljen védőszemüveget. A megfelelő körülmények között védőfelszerelés, például porvédő maszk, csúszásgátló lábbeli, sisak vagy hallásvédő használata csökkenti a személyi sérülést.
- A nem kívánt indítást kerülni kell. Az áramforráshoz való csatlakoztatás és/vagy az akkumulátor csatlakoztatása előtt győződjön meg arról, hogy az elektromos kéziszerszám kapcsolója kikapcsolt helyzetben van. A készülék felemelése vagy mozgatása előtt győződjön meg arról,

hogy a tápkábel le van választva a hálózatról, és a be-/kikapcsoló kapcsoló a következő helyzetben van: „ki”. A be-/kikapcsoló gombon egy ujjal történő mozgatás, vagy a be-/kikapcsoló kapcsoló bekapcsolt állapotában a hálózatra való csatlakozás balesetet okozhat.

- Az elektromos szerszám beindítása előtt minden kulcsot el kell távolítani. Ha a kulcsot az elektromos szerszám forgó részében hagyja, az személyi sérülést okozhat.
- Ne nézz túl messzire. Meg kell állnod és folyamatosan egyensúlyban kell maradnod. Ez lehetővé teszi a kiszámíthatatlan helyzetekben történő jobb ellenőrzést.
- Öltözz megfelelően! Ne viseljen laza ruhát vagy ékszert. Tartsa távol haját, ruházatát és kesztyűjét a mozgó alkatrészekről. A laza ruházatot, ékszert vagy hosszú haját a mozgó alkatrészek elkapathatják.
- Munkavégzés közben tartsa a szerszámot a kiegészítő fogantyúknál fogva, ha van. A szerszám feletti uralom elvesztése a sérülés kockázatát hordozza magában.

 **Annak ellenére, hogy a tervezés, a védelmi intézkedések és a kiegészítő védelmi intézkedések révén biztonságos kialakítást alkalmaznak, a működés során mindig fennáll a maradék sérülés veszélye.**

A berendezések használata és gondozása

- Ne terhelje túl az elektromosan hajtott munkaeszközt. Olyan munkaeszközt használjon, amely a elvégzendő munkához szükséges. A megfelelő elektromos szerszám lehetővé teszi, hogy jobban és biztonságosabban dolgozzon a terhelés alatt, amelyre tervezték.
- Ne használjon elektromos meghajtású szerszámot, kivéve, ha a csatlakozó be- és kikapcsolja. Minden olyan eszköz, amely nem kapcsolható be vagy ki csatlakozóval, veszélyes, és meg kell javítani.
- Minden egyes beállítás, alkatrészcsere vagy tárolás előtt húzza ki a dugót a szerszám tápegységéből és/vagy húzza ki az akkumulátort. Az ilyen megelőző biztonsági intézkedések csökkentik az elektromos szerszám véletlen beindításának kockázatát.
- Tartsa az elektromos szerszámot gyermekektől távol, amikor nincs használatban. Ne engedje, hogy bárki, aki nem ismeri az elektromos szerszámot vagy ezt a kézikönyvet, használja azt. Az elektromos szerszámok és berendezések veszélyesek a képzetlen felhasználók kezében.
- Az elektromos szerszámokat meg kell őrizni. Ellenőrizze a mozgó alkatrészek, az alkatrészek repedései és az elektromos szerszám működését esetlegesen befolyásoló egyéb tényezők nem megfelelő illeszkedését vagy megtapadását. Ha sérülést talál, használat előtt javítsa meg az elektromos szerszámot. Sok baleset oka az elektromos szerszám szakszerűtlen javítása és/vagy karbantartása.
- A készülék használata előtt cserélje ki a hibás, kopott vagy sérült alkatrészeket. Cserélje ki az egységen lévő figyelmeztető jelzéseket, ha azok olvashatatlanok vagy károsodottá válnak.
- Figyelmeztető matricák és pótalkatrészek rendelhetők a NAC szerviztől és a hivatalos márkakereskedőktől.
- Használja az elektromos szerszámot, a berendezést, a munkaeszközöket stb. a jelen kézikönyvnek megfelelően, figyelembe véve az elvégzendő munka feltételeit és típusát. Az elektromos szerszám nem rendeltetésszerű használata veszélyes lehet.

Vezeték nélküli berendezések és elektromos szerszámok működtetése és működése

- Mielőtt az akkumulátorokat behelyezné a szerszámba, győződjön meg róla, hogy a szerszám be-/kikapcsoló kapcsolója „ki” állásban van. Az elemek behelyezése a szerszámba, miközben a be-/kikapcsoló kapcsoló „be” állásban van, súlyos sérülést okozhat.
- Csak a gyártó által ajánlott töltőt használja. A töltő használata más típusú akkumulátorok töltésére tüzet okozhat.
- Soha ne használjon a gyártó által javasolt elemektől eltérő akkumulátort. Más akkumulátorok használata súlyos sérülést vagy tüzet okozhat.
- Vegye ki az akkumulátort, ha a szerszám nincs használatban. Tartsa távol az akkumulátort olyan fémtárgyaktól, mint a papírkapcsok, érmék, szögek, csavarok stb., amelyek rövidzárolhatják az akkumulátor érintkezőit. Az akkumulátorsaruk rövidre zárása égési sérülést vagy tüzet okozhat.
- Szélsőséges körülmények között az akkumulátor kiszökhet. Fontos, hogy elkerüljük a vele való érintkezést. Ha véletlenül folyadékkal érintkezik, azonnal öblítse le vízzel. Ha folyadék kerül a szembe, azonnal forduljon orvoshoz. Az akkumulátorból kiáramló folyadék irritációt vagy égési sérülést okozhat.
- **FIGYELEM!** Az akkumulátoros eszközök töltői és tápegységei beltéri használatra készültek száraz környezetben.
- Tilos töltőket és tápegységeket használni a szabadban vagy a magas páratartalmú helyiségekben, például a fürdőszobában vagy a pincékben.

 **Áramütés és/vagy a készülék károsodásának veszélye.**

Javítás

Ha a készülék sérült vagy rendellenes rezgések jelentkeznek, azonnal állítsa le a műveletet, és húzza ki a csatlakozódugót a hálózati aljzatból. A folytatás előtt javítsa meg az elektromos meghajtású munkaeszközt. Ha nem rendelkezik a szükséges ismeretekkel és felhatalmazással, akkor a szükséges javításokat szakképzett személynek kell elvégeznie, kizárólag eredeti pótalkatrészeket használva, lehetőleg szakszervizben; ajánlott egy hivatalos NAC-szolgáltató szolgáltatásait igénybe venni. Ez biztosítja, hogy az elektromos szerszám továbbra is biztonságos legyen.



MEGJEGYZÉS:

A gyermekek megfulladásának veszélye a csomagolással való játék során.
Tartsa a csomagolást gyermekektől elzárva.

A MAGASNYOMÁSÚ MOSÓKRA VONATKOZÓ KÜLÖNLEGES BIZTONSÁGI ELŐÍRÁSOK



Figyelmeztetés

- Kövesse az elektromos kéziszerszámhoz mellékelt összes biztonsági utasítást, utasítást, leírást és adatot. Ennek elmulasztása áramütést, tüzet és/vagy súlyos sérülést okozhat.
- A készülék tisztításához használjon puha, száraz ruhát. Soha ne használjon mosószert vagy alkoholt.
- Ne használjon olyan tartozékokat, amelyeket a gyártó nem kifejezetten erre az eszközre tervezett és ajánlott. Az a tény, hogy a berendezés felszerelhető az elektromos szerszámmal, nem garantálja a biztonságos használatot.
- Viseljen személyi védőfelszerelést. A munka típusától függően viseljen védőmaszkot, amely lefedi az egész arcot, szemvédelmet, például védőszemüveget, biztonsági cipőt, védőruhákat. Védje szemét a levegőben lévő idegen anyagoktól és fröccsenésektől, amelyeket a folyadéksugár üzemeltetés közben hordoz. A pormaszknak és a légzésvédő maszknak szűrniük kell a működés közben lebegő port, és meg kell védeniük a szájat a fröccsenéstől. A hosszú zajexpozíció halláskárosodáshoz vezethet.
- FIGYELMEZTETÉS. Az alátétet úgy tervezték, hogy biztonságos tisztítószerekkel, például pH 6-8-es háztartási tisztítószerekkel, a gyártó ajánlásainak megfelelően megfelelő hígításban használható legyen. Más tisztítószerek használata káros hatással lehet a készülék biztonságára. Ne használjon savakat, benzint, kerozint vagy más gyúlékony folyadékot tisztítószerként. Ha szembe kerül, azonnal bő vízzel öblítse le, ha lenyelte, azonnal forduljon orvoshoz.
- Kövesse a gyártó által használt tisztítószerek használatára és ártalmatlanítására vonatkozó utasításokat.
- A gumiabroncsokat és szelepeket legalább 30 cm távolságban kell mosni, hogy elkerüljék a nyomás alatt lévő vízszugár által okozott károkat. Az ilyen károsodás első jele lehet a gumiabroncs színének megváltozása. A sérült gumiabroncsok/szelepek életveszélyesek. Az azbeszttartalmú anyagokat és egyéb veszélyes anyagokat tilos permetezni.
- Helyezze a készüléket stabil felületre.
- FIGYELMEZTETÉS. Ne használja a készüléket mások közelében, kivéve, ha védőruhákat visel.
- FIGYELMEZTETÉS. A nagynyomású sugár nem megfelelő használat esetén veszélyes lehet. A patak nem irányítható más emberekre, elektromos berendezésekre vagy magára az eszközre.
- Ne irányítsa a repülőgépet magára vagy másokra, hogy ruhát vagy lábbelit tisztítson.
- A nagynyomású mosót tilos gyermekek vagy képzetlen személyzet használni.
- Biztonsági okokból csak a gyártó által jóváhagyott eredeti pótalkatrészeket vagy alkatrészeket használjon.
- Ne járassa szárazon az alátétet, mert az súlyosan megsérülhet.
- FIGYELMEZTETÉS. Csak a gyártó által ajánlott nagynyomású tömlőket, szerelvényeket és tartozékokat használja. Ezek a készülék felhasználójának biztonsági jellemzői.
- Ne használja az alátétet, ha a tápkábel vagy a készülék más fontos része, pl. biztonsági alkatrészek, nagynyomású csövek, szórópisztoly sérült.
- Ha hosszabbító kábelt használ, a csatlakozónak és a csatlakozónak fröccsenésmentesnek kell lennie.
- FIGYELMEZTETÉS. A tápkábel nem megfelelő hosszabbítása áramütéshez vezethet.
- Ha a túlnyomás-kapcsoló nem működik, fontos, hogy kikapcsolja az alátétet a hálózatról. Több mint 2 perc elteltével az áramkörben lévő víz hőmérséklete megemelkedik, és károsíthatja a szivattyú tömítéseit.
- Az alátétet szobákon belüli és külső használatra tervezték.
- Kapcsolja ki a készüléket, és húzza ki a csatlakozódugót a hálózati aljzatból, mielőtt beállítaná, tisztíthatja, karbantarthatja a készüléket, vagy ha a kábel belesodródik, vagy ha a kábel megsérül.
- A mosógép használatakor tartsa erősen a pisztolyt mindkét kezével.
- Tartsa erősen a fogantyút, amikor mozgatja az alátétet.
- Ne használja a készüléket, ha mások, különösen gyermekek vagy háziállatok vannak a közelben.
- Tartsa biztonságos távolságot min 5 méterre más emberektől. Hagyja abba a munkát, ha mások közelednek.
- Ne irányítsa a készüléket saját magára vagy bárki másra, aki munka közben véletlenül a közelébe kerül.
- Tartsa a közelben tartózkodókat biztonságos távolságban az elektromos szerszám lefedettségi területétől. Aki munkaeszköz közelében tartózkodik, annak személyi védőfelszerelést kell használnia.
- Ne használja a készüléket, ha a kábelek megsérültek vagy elhasználódtak.
- Ne csatlakoztassa a sérült berendezést a tápegységhez.
- Ne érintse meg a sérült kábelt, mielőtt leválasztaná a hálózatról, mert a sérült kábel áramütés veszélyét okozhatja.
- Ne vigye a készüléket a kábelen keresztül.

- Rendszeresen tisztítsa meg a készülék szellőzőnyílásait. A motorfűvő port szív be a házba, és a por nagy felhalmozódása befolyásolhatja az egység működését.
- Húzza ki a tápegységet (pl. húzza ki a készüléket):
 - felügyelet nélkül hagyja a berendezést,
 - a készülék ellenőrzése, tisztítása vagy javítása előtt
 - ha idegen tárgy elütötte,
 - rendellenes rezgések esetén.
- A készüléket csak nappali fényben vagy jó mesterséges fényben használja.
- Ne dolgozzon esőben, különösen vihar esetén.
- Az alátétet csak maradékáram-védelemmel ellátott elektromos rendszerhez szabad csatlakoztatni, amely megszakítja a tápellátást, ha a szivárgási áram 30 ms alatt meghaladja a 30 mA-t.
- FIGYELMEZTETÉS. A tápkábel nem megfelelő hosszabbítása áramütéshez vezethet.
- A csatlakozókábel dugaszát mindig csak az elektromos áramkörben lévő védőcsappal és maradékáram-védelemmel ellátott aljzathoz csatlakoztassa.
- Ha a készülék működtetéséhez hosszabbítókábel szükséges, használjon földelt hosszabbítókábelt, és csatlakoztassa egy olyan típusú földelővezetékekkel rendelkező dugóval: H05VV-F VAGY H05RN-F..
Rézvezeték keresztmetszete:
 - 1,5 mm²: max. hossz 20 m,
 - 2,5 mm²: max. hossz 50 m.



MEGJEGYZÉS: A hosszabbítókábel, a csatlakozó és a dugaszolható csatlakozó vízhatlan, és kültéri használatra szolgál.

MEGJEGYZÉS: Annak ellenére, hogy a tervezés, a védelmi intézkedések és a kiegészítő védelmi intézkedések révén biztonságos kialakítást alkalmaznak, mindig fennáll a maradék sérülés veszélye.

Baleset vagy meghibásodás esetén

Baleset esetén azonnal állítsa le/kapcsolja ki a készüléket, és kérjen segítséget (ha a helyzet szükségessé teszi).

Hiba esetén állítsa le/kapcsolja ki a készüléket, és forduljon a hivatalos szervizszemélyzethez a hiba elhárítása érdekében.

A GYÁRTÓ BIZTONSÁGA ÉS FELELŐSSÉGE

A jelen kézikönyvben nem ismertetett berendezések használata nem megfelelő, és a gyártó nem vállal felelősséget az ilyen használatból eredő károkért vagy károkért.

A megfelelő használat magában foglalja a gyártó által meghatározott üzemeltetési, karbantartási, tárolási és javítási feltételeknek való megfelelést is.

A balesetek megelőzése érdekében a biztonságos használatra és a veszélyek elkerülésére vonatkozó valamennyi szabályt be kell tartani.

Az eszköz kialakításának a felhasználó által végrehajtott bármely módosítása befolyásolhatja az eszköz használatának biztonságát, és mentesítheti a gyártót az ebből eredő kárért vagy sérülésért.

FENNMARADÓ KOCKÁZAT

Bár a gyártó felelős a veszélyes kialakításért, a működés során bizonyos kockázati elemek elkerülhetetlenek. A fennmaradó kockázat a felhasználó helytelen viselkedéséből adódik.

A legnagyobb veszély a következő tiltott műveletek végrehajtása esetén áll fenn:

- a készülék gyermekek általi használata,
- a készüléket a használati útmutatóban leírtaktól eltérő célokra használja, ha más személyek, különösen gyermekek vagy állatok tartózkodnak a közelben,
- az eszköz használata olyan személyek által, akik nem ismerik a felhasználói kézikönyvet,
- az eszköz használata megfelelő védőruházat és lábbeli nélkül, amely védi a lábat,
- a készüléket sérült burkolattal vagy házzal, a biztonsági berendezések megfelelő beszerelése nélkül használja.

Fennáll a veszélye, ha nem tartja be a fenti ajánlásokat.

Ha követi a felhasználói kézikönyvben leírt utasításokat, a készülék használata esetén a fennmaradó veszély kiküszöbölhető.



MEGJEGYZÉS: A megfelelő, megbízható és biztonságos működés a nyomáscsillámmal elsősorban a megfelelő működéstől függ. A jelen kézikönyvben foglalt utasítások be nem tartása kizárja a gyártó és a szolgáltatás felelősségét az abból eredő károkért.

A nagynyomású mosó olyan elektromos eszköz, II. Osztályú elektromos védelem, amelyet a nagy nyomás alatt zárt helyiségekben található felületek és tárgyak tisztítására terveztek. A nagynyomású mosót széles körben használják a háztartásokban, a közlekedésben, az építőiparban, a mezőgazdaságban és más tevékenységi területeken. Különösen alkalmas autók, autószállító pótkocsik, hajók, épülethomlokzatok, kerámia burkolatok stb. mosására. A megfelelő tartozékok lehetővé teszik a kereskedelmi jóváhagyású tisztítószerkeverését, a lefolyócsövek feloldását vagy a rozsdát és a festék eltávolítását.

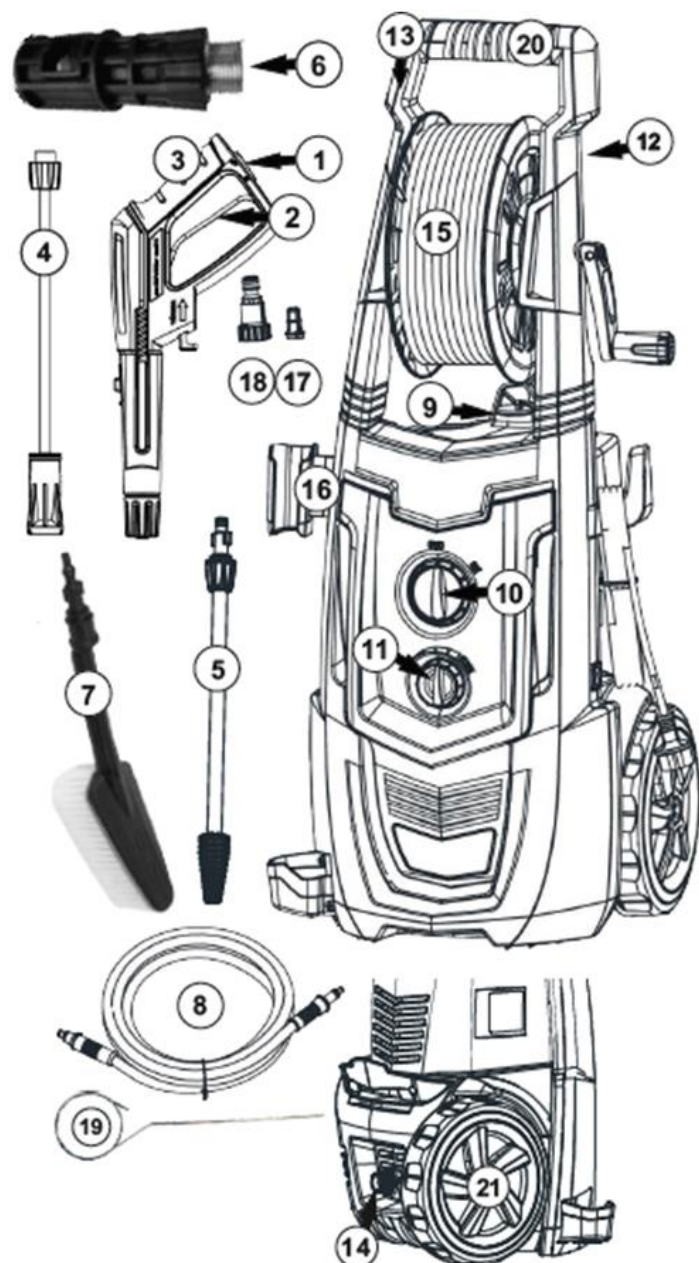
Ne használja a készüléket a rendeltetésének megfelelően, például oldószerek, folyadékok és azok tartalma, pl. higítatlan savak szívására. Ha a készüléket veszélyes területeken, például benzinkutakon használja, a vonatkozó biztonsági előírásokat be kell tartani.

AZ ELSŐ INDÍTÁS ELŐTT

Olvassa el ezt a felhasználói kézikönyvet és a berendezést.

Ellenőrizze, hogy a hálózati feszültség megfelel-e a készülék adattábláján feltüntetett feszültségnek.

A mosó felépítése és leírása



1. Engedje le a zárat
2. Eressze le
3. A pisztoly fogantyúja
4. Lándzsa állítható fúvókával
5. Lándzsa forgó fúvókával (turbó)
6. Adapter a forgó fúvóka (turbó) pisztolyhoz való csatlakoztatásához
7. Kefe
8. Nagynyomású tömlő
9. Beépített mosószer tartály
10. Be/ki kapcsoló
11. Folyékony mosószer adagolásának vezérlőgombja
12. Nagynyomású tömlőcsatlakozás
13. Rendszer a nagynyomású adagolótömlő rögzítéséhez a forgótárcsán (az alátét hátsó falán, a dob közelében)
14. Menetes csatlakozás a vízellátáshoz (a készülék hátoldalán található)
15. Tömlődob
16. Tartó lógó lándzsához pisztollyal
17. Előszűrő vízhez (a vízmű tápcsövében található)
18. Csatlakozó a víztömlő és az alátét csatlakoztatásához
19. Fúvókatisztító csap
20. Szállítófogantyú
21. Kerék

Felkészülés a munkára

A készülék telepítése



A készülék összeszerelése nem nehéz. A megfelelően összeszerelt eszköz a **rys. 1** látható.

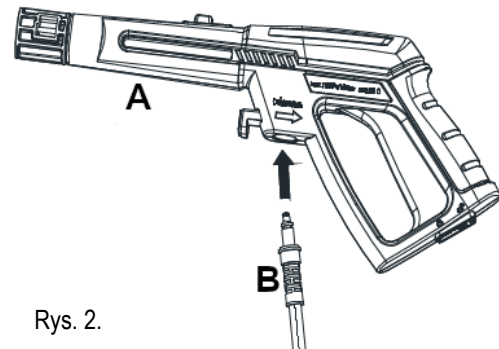
A nyomótömlő csatlakoztatása a pisztolyhoz

Csatlakoztassa a **B** nagynyomású tömlőt (**rys. 2**) az **A** szórópisztolyhoz (**rys. 2**), amíg az **A** helyére nem kattant.

Ellenőrizze, hogy a szerelvény megfelelően van-e elhelyezve.

Ellenőrizze a csatlakozás biztonságát a nagynyomású tömlő meghúzásával.

Ha az alkatrészek megfelelően vannak csatlakoztatva, azokat nem lehet szétválasztani a zár feloldása előtt. Nyomja meg a gombot az ábrán látható irányban, és távolítsa el a nagynyomású tömlőt.

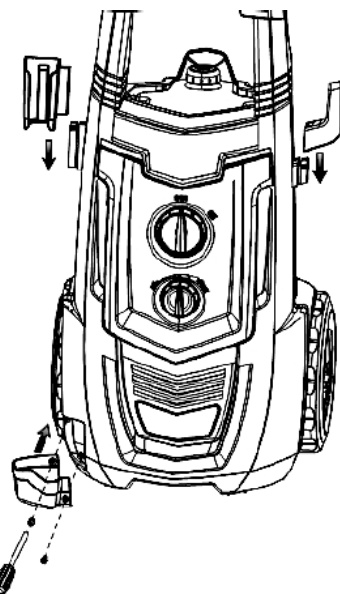


Rys. 2.

A fogantyúk és a horog felszerelése

Szerelje fel a nyomótömlőpisztoly fogantyúit és a tápkábel akasztóhorgát

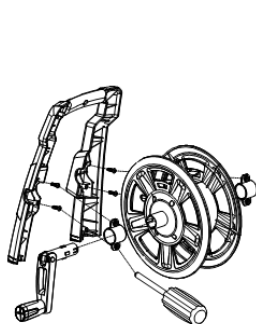
Amint az a **rys. 3** látható.



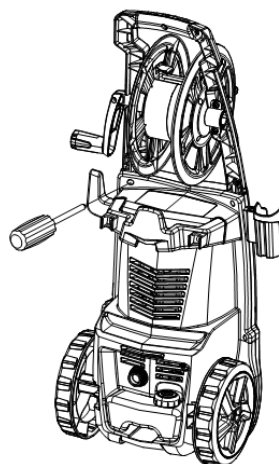
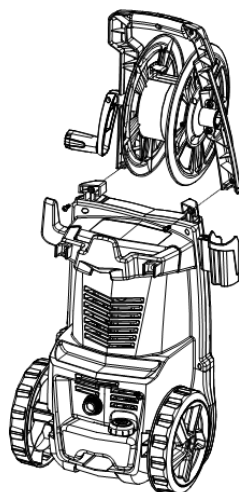
Rys. 3

Szerelje fel a függesztőt és a felső konzolt

Csavarja be a nagynyomású tömlőtartót (ha az alátétmodellhez van felszerelve), majd szerelje fel a felső fogantyút a fő alátéttestre (**rys. 4**).



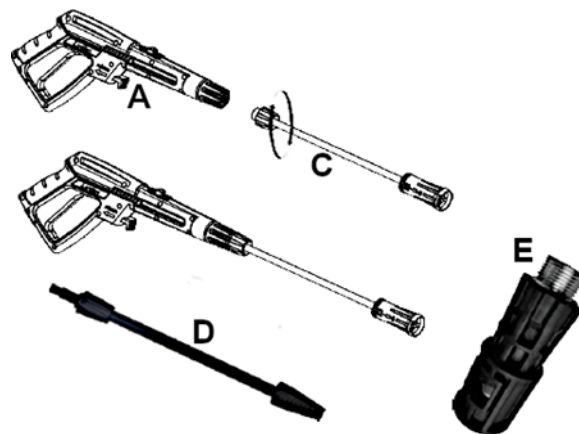
Rys. 4



Szerelje be a hosszabbítót és a fúvókát

Helyezze be a **C** permetező **fúvókát (rys. 5)** az **a** szórópisztolyba **(rys. 5)**. Nyomja be a fúvókát, és fordítsa el az óramutató járásával megegyező irányba, amíg a pisztoly lándzsájának nyílásába nem rögzül.

A Turbo szívófej felszereléséhez speciális **e** adapterre **(rys. 5)** van szükség, amely lehetővé teszi a fúvókában lévő menet csatlakoztatását a Turbo szívófejhez. A turbófeltöltő szívófej adapterbe történő beszereléséhez nyomja meg erősen, és fordítsa el az óramutató járásával megegyező irányba. A megfelelő működés érdekében a fúvókát szilárdan kell elhelyezni és rögzíteni.



Rys. 5

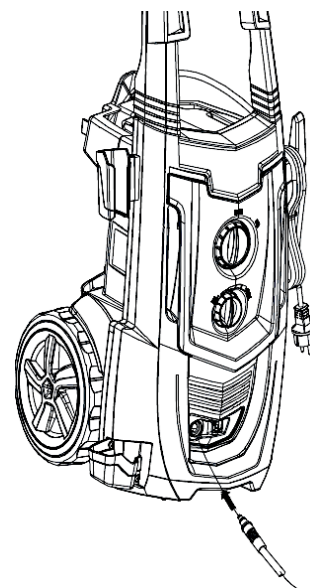
Csatlakoztassa a tömlőt az alátéthez

Csatlakoztassa a tömlőt **(rys. 6)** a nagynyomású mosóhoz, amíg az hallhatóan a helyére nem kattan.

Ellenőrizze, hogy a csatlakozószerelvény megfelelően van-e elhelyezve. Ellenőrizze a csatlakozás biztonságát a nagynyomású tömlő meghúzásával.

Ha az alkatrészek megfelelően vannak csatlakoztatva, azokat nem lehet szétválasztani a zár feloldása előtt.

Az alkatrészek leválasztásához nyomja meg a gombot az ábrán látható irányban, majd távolítsa el a nagynyomású tömlőt.



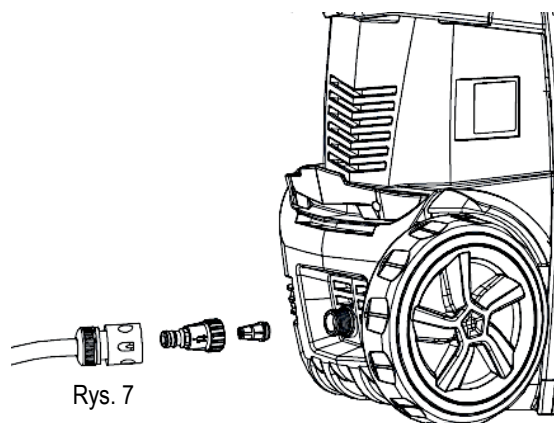
Rys. 6

Az alátét csatlakoztatása a vízellátó hálózathoz

Csatlakoztassa a tömlőcsatlakozót a nagynyomású mosóhoz. Mielőtt csatlakoztatná a csatlakozót a csatlakozóhoz, távolítsa el a gyártás során a csatlakozóhoz csatlakoztatott műanyag burkolatot, hogy megvédje a csatlakozót a szennyeződéstől. A dugó eltávolítása után eldobható.

A vízben lévő szennyeződések károsíthatják a nagynyomású szivattyút és a tartozékokat. A védelem érdekében ajánlott szűrőt használni.

- Helyezze a szűrőt a víznyílásba. Csavarja be a mellékelt adaptert a készülék vízcsatlakozásába.
- Szerelje fel a vízellátó tömlőt a vízcsatlakozásra.
- Csatlakoztassa a tömlőt a vízellátáshoz.
- Nyissa ki teljesen a csapot.



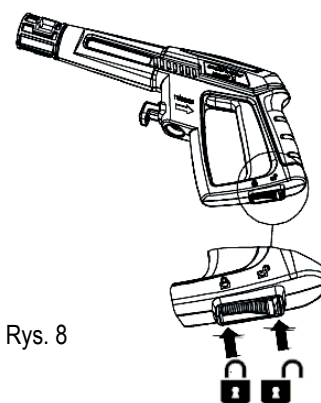
Rys. 7

Trigger kar retesze

A pisztoly biztonsági zárral van felszerelve.

Ha a pisztolyt nem használják nyomástisztításhoz, tartsa a zárat zárt helyzetben **(zárolás/zárt lakat a 8. Ábrán)**, hogy megakadályozza a véletlen aktiválást és a nagynyomású spray felszabadulását.

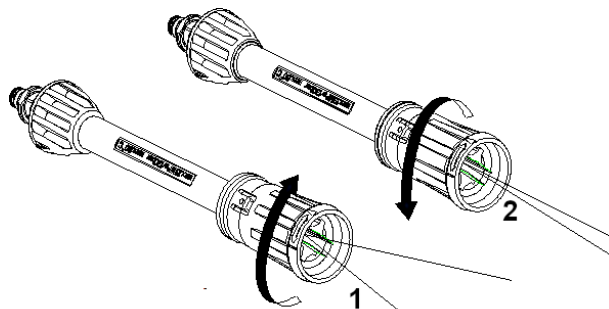
A munka megkezdése előtt állítsa a zárat helyzetbe **(a lakat feloldása/nyitása a 8. Ábrán)**.



Rys. 8

Állítható szórófej

Az állítható szórófej lehetővé teszi a különböző típusú permetezést a teljes sugártól **1 (rys. 9)** a közvetlen permetezőszugárig **2 (rys. 9)**. Fapadló tisztító, redőny, járművek stb. használatakor mindig permetezőpisztollyal kezdje a permetezést, és legalább 90 cm-es biztonságos távolsággal kezdje el a permetezést, hogy elkerülje a megtisztított anyag felületének károsodását. Mindig zuhanyozzunk egy ember és tárgy nélküli teszterületen.



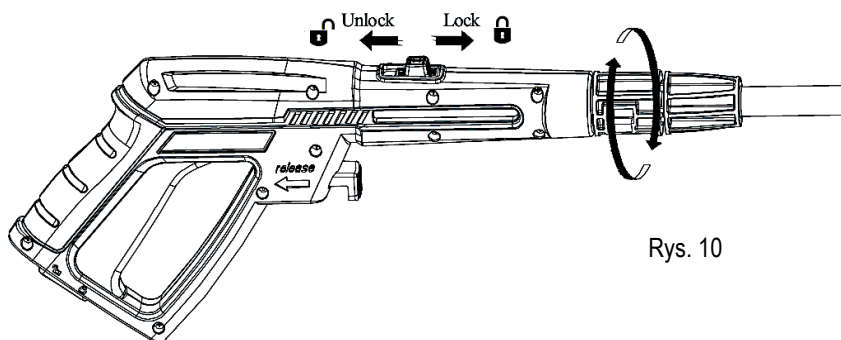
Rys. 9

FIGYELEM! A nagynyomású fúvókák nem megfelelő használat esetén

veszélyesek lehetnek. Ne irányítsa a repülőgépet emberekre, élő elektromos berendezésekre vagy magára a berendezésre. Ne irányítsd a repülőgépet magadra vagy másokra, hogy ruhákat vagy cipőket tisztíts!

Spray fúvóka zár

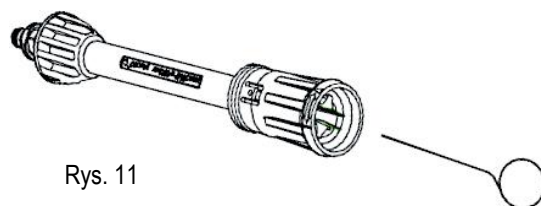
A pisztolymarkolatba egy további zár van felszerelve, hogy a szórófej rögzített helyzetben maradjon. Amikor a szórófej a fúvókába van felszerelve, mozgassa a rögzítőkart **Lock (Zárolt lakat)** állásba. A fúvóka cseréje előtt állítsa a zárógombot **kioldási** helyzetbe, hogy a fúvóka vagy a kefe biztonságos cseréjét lehetővé tegye. (rys. 10)



Rys. 10

Tisztítsa meg a szívófejet

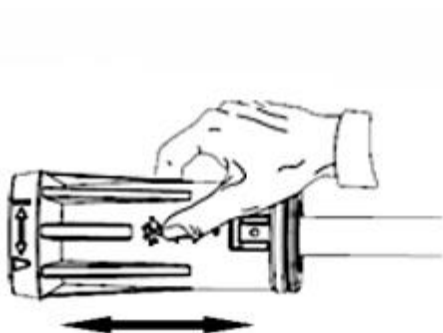
A fúvóka működése közben előfordulhat, hogy a törmelék részecskék blokkolhatják a fúvókát. Használja a készletben található csapot: Helyezze a fúvókát üzemi helyzetbe (alacsony nyomás), majd a csappal nyissa ki a fúvókát. A fúvóka simább működése érdekében rendszeresen használjon olyan zsírt, amely nem oldódik fel vízben. (rys. 11)



Rys. 11

Tisztítószer használata

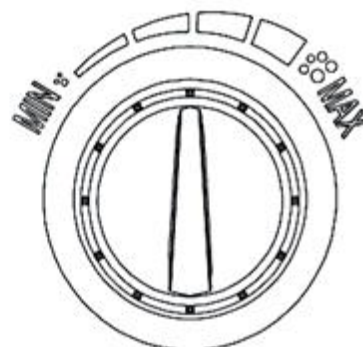
- A beépített mosószer-adagoló lehetővé teszi, hogy különböző munkafelületeken folyékony mosószert alkalmazzon.
- A tisztítószer kiszivódik a tartályból, amikor a lándzsa alacsony nyomású helyzetben van. Helyezze az állítható fúvókát a pisztolyra, és amennyire csak lehetséges, csavarja ki úgy, hogy a nagynyomású mosó alacsony nyomású üzemmódban legyen (rys. 12).
- Távolítsa el a tisztítószer-tartály sapkáját, és csak folyékony mosószertel töltsen fel a mosószer-tartályt (rys. 13). Ne hígítsa a mosószert vízzel a tartályban.
- A nagynyomású mosó automatikusan keveri a vizet és a mosószert.
- Ha a tisztítás során csökkenteni kell a bevitt tisztítószer mennyiségét, forgassa el a gombot teljesen az óramutató járásával ellentétes irányba a tisztítószer-fogyasztás csökkentéséhez (PERC). A tisztítószer használatának növeléséhez forgassa el a gombot az óramutató járásával megegyező irányba. (rys. 14).
- Miután a tisztítószer a munkaterületen használta, fordítsa el az állítható fúvókát az „I” vég felé, és permetezze a tisztítószer a felületről nagynyomású folyadékkal (rys. 12). Nagynyomású üzemmódban a nagynyomású mosó nem adagol mosószert.



Rys. 12



Rys. 13



Rys. 14

FIGYELEM! Ne hagyja, hogy a mosószer megszáradjon az alátét részeiben és a tartozékokban. A munka befejezése után öblítse le a teljes mosórendszert tiszta vízzel.

FIGYELEM! Csak olyan tisztítószereket használjon, amelyeket nagynyomású mosókhoz terveztek. A biológiailag lebomló tisztítószereket kifejezetten a környezet védelmére tervezték.

Indítsa el a készüléket

FIGYELEM! A készülék csak hideg vízzel használható! Ne csatlakoztassa a készüléket forró vízhez!

Nagynyomású mosóval való munkavégzés:

- Csatlakoztassa az alátétet hideg vízforráshoz.
- Győződjön meg arról, hogy a BE-/kikapcsoló kapcsoló OFF (ki) állásban van.
- Csatlakoztassa a tömlőt a bemeneti csatlakozóhoz.
- Helyezze be az állítható szórófejet a pisztolyba.
- Csatlakoztassa a nagynyomású tömlőt a nagynyomású kimeneti csatlakozóhoz.
- Csatlakoztassa a nagynyomású tömlőt a pisztolyhoz.
- Csatlakoztassa a pisztolyt az előírt tisztítószer-fúvókához.
- Nyissa ki teljesen a vízellátó szelepet.
- A készülék bekapcsolása előtt nyomja meg a pisztolyon lévő kioldót a szivattyú és a tömlő összes maradék levegőjének kiengedéséhez.
- Indítsa el a nagynyomású mosót a BE/ki kapcsoló ON (BE) állásba fordításával, majd nyomja meg a ravaszt. **FIGYELEM! A motor nem jár folyamatosan, hanem csak a leeresztés megnyomásakor.**

FIGYELMEZTETÉS: INJEKCIÓVESZÉLY! A készülék permetezni kezd, amikor megnyomja a ravaszt. Ha a készüléket használat után kikapcsolja, a tömlő és a készülék továbbra is magas nyomáson van. Irányítsa a fegyvert biztonságos irányba, és csökkentse a túlnyomást. Soha ne irányítsa a nagynyomású vízugarakat emberekre vagy állatokra.

Automatikus be-/kikapcsolás

A nagynyomású mosó automatikus be- és kikapcsolóval van felszerelve. A nagynyomású mosó csak akkor működik, ha a főkapcsoló ON (BE) állásban van, és a pisztolykioldó össze van nyomva. Amikor a ravaszt felengedi, hogy a szórópisztoly ne permetezzen vizet, az automatikus nyomástisztító motor automatikusan kikapcsol. Egyszerűen nyomja meg ismét a ravaszt az alátét használatához. Az alátét használatának leállításához engedje el a kioldót, és állítsa a készüléket OFF (ki) állásba. A készüléket teljesen ki kell kapcsolni, ha nincs használatban, vagy ha felügyelet nélkül hagyja.

Légtelenítse a pisztolyt

A mosógép használata előtt nagyon fontos a pisztoly légtelenítése. A pisztoly légtelenítéséhez egyszerűen csatlakoztassa a kerti tömlőt a nagynyomású mosóhoz, és nyomja meg a kioldót, mielőtt bekapcsolná az elektromos áramot. Ez lehetővé teszi, hogy a nyomásmérőben és a pisztolyban rekedt levegőt használat előtt eltávolítsák. Tartsa a ravaszt körülbelül egy percig, hogy a felesleges levegő kiszabaduljon. Az eljárás során a víz alacsony nyomáson átfolyik a pisztolyon.

A nagynyomású mosó használata után

- Fordítsa a BE-/kikapcsoló kapcsolót OFF (ki) állásba.
- Kapcsolja ki a vízellátást.
- Mielőtt leválasztaná a nagynyomású tömlőt az alátétről, irányítsa a pisztolyt biztonságos irányba, hogy a nagy nyomás alatt maradó vizet leengedje.
- Válassza le a nagynyomású tömlőt a pisztolyról.
- Válassza le a kerti tömlőt a tápegységről.
- Távolítsa el a felesleges vizet a szivattyúból úgy, hogy az egységet a bemeneti és kimeneti oldalakhoz billenti.
- Távolítsa el a szűrőt a csatlakozó mellbimbóról, és öblítse le vízzel a szennyeződés eltávolítása érdekében.
- Távolítsa el a mosószer-tartályt, és öblítse le a csap alatt.
- Törölje le a maradék vizet a mosógép és a berendezés minden részéből.
- Aktiválja a fegyverzárat.

TISZTÍTÁS, KARBANTARTÁS ÉS TÁROLÁSA..



Használat után tisztítsa meg a készüléket.



FIGYELEM! Minden ellenőrzés vagy karbantartás elvégzése előtt mindig győződjön meg arról, hogy a készülék ki van kapcsolva, és ki van választva a hálózatról.

Finom kefével, kefével vagy ruhával tisztítsa meg a házat a portól, a nagynyomású mosót sűrített levegővel tisztíthatja.

Elfogadható, hogy nedves ruhával tisztítsa, de csak akkor, ha a készülék közvetlenül a művelet után megszárad. Óvja a fém alkatrészeket olajjal.

A szellőzőnyílásokat rendszeresen tisztítsa sűrített száraz levegővel. Ne helyezzen éles tárgyakat a szellőzőnyílásokba.

Ha elkészült, akkor:

- Törölje le a szellőzőnyílásokat, és hagyja őket szennyeződéstől mentesen.
- Törölje le az alátétet száraz ruhával.
- Ne hagyja a készülék tápkábelét elgömbülve.
- Távolítsa el a kiömlő tömlőt.



FIGYELEM! Soha ne használjon agresszív vagy maró hatású tisztítószeret, mert azok károsíthatják a készülék műanyag részeit.

Tisztítószeres és oldószerek, mint például benzin, szén-tetraklorid, klórozott tisztítószeresek, ammónia és háztartási tisztítószeresek, amelyek ammóniát tartalmaznak, károsíthatják a műanyag alkatrészeket.

Tárolás

Figyelem! Az alátétet jól szellőző helyiségben, 0 °C feletti száraz, pormentes helyen tárolja

Csak működő eszközt tároljon; tárolás előtt javítsa meg a hibákat.

- A készüléket mindig tartsa gyermekektől távol.

SZÁLLÍTÁS

Mozgás előtt mindig húzza ki a készülék csatlakozódugóját a fali aljzatból.

Rögzítse a gépet szállítószalagokkal a szállításhoz, és ha lehetséges, szállítsa a berendezést eredeti csomagolásában.

Az alátét méretének csökkentése érdekében válassza le a kiömlő tömlőt.

A PROBLÉMÁK ÁTTEKINTÉSE ÉS DIAGNOSZTIZÁLÁSA

Probléma	Lehetséges ok	Megoldás a problémára
A készülék nem kapcsol be	Nincs tápellátás	Ellenőrizze, hogy a készülék csatlakoztatva van-e a tápellátáshoz.
	Nincs hálózati feszültség.	Ellenőrizze a kimenetet, a kábelt, a vezetékét, a csatlakozódugót és a biztosítékot, és szükség esetén hívjon villanyszerelőt.
	A BE/ki kapcsoló hibás.	Javítsa meg egy szervizközpontban.
	A szénkefék kopása.	
	Motorhiba.	
	Sérült hosszabbítókábel.	Próbáljon hosszabbítókábel nélkül alátétet csatlakoztatni, vagy cserélje ki a hosszabbítókábelt.
A készülék szakaszosan működik.	Sérült tápkábel.	Ellenőrizze a kábelt, ha szükséges - cserélje ki.
	Nincs érintkezés a készülékben.	Javítás a szervizközpontban.
	Hibás BE/ki kapcsoló.	
	A túlterhelés-kapcsoló működik.	Hagyja hűlni a készüléket 5 percig.

Probléma	Lehetséges ok	Megoldás a problémára
A biztosítékok kifújnak.	A biztosíték túl gyenge.	Csatlakoztassa a nagynyomású mosó áramköre szerint védett elektromos áramkörhöz.
Túlzott üzemi nyomás.	A fúvóka részben eltömődött.	Cserélje ki a fúvókát.
Az impulzusnyomás megváltozik.	Levegő a víztömlőben vagy a szivattyúban.	Nem megfelelő vízellátás.
	Nem megfelelő vízellátás.	Kapcsolja ki az egységet, és alacsony nyomáson járassa a gépet nyitott vízfolyással, amíg a normál üzemi nyomás stabilizálódik.
	A szűrő eltömődött.	
	Tömörített vagy hajlított vízellátó tömlő.	Ellenőrizze a tömlőt.
	A nagynyomású tömlő túl hosszú.	Ellenőrizze, hogy a vízcsatlakozás megfelel-e az előírásoknak.
A nyomás túl alacsony, de stabil. Megjegyzés: A különböző típusú munkaeszközök alacsony nyomást okozhatnak.	A fúvóka elhasználódott.	Cserélje ki a fúvókát.
	Eltömődött vagy elhasználódott a szívó- vagy kisülési szelep.	Tisztítsa meg vagy cserélje ki a szelepeket.
A motor beindul, de az üzemi nyomás nem érhető el.	Nincs vízellátás.	Csatlakoztassa a vízellátást.
	A szűrő eltömődött.	Tisztítsa meg a szűrőt.
	A szívófej eltömődött.	Tisztítsa meg a szívófejet.
Az alátét automatikusan elindul.	Szivattyú/fogantyú szivárgása.	Lépjen kapcsolatba a NAC szervizzel.
Víz folyik ki a készülékből.	A szivattyú nem szivárog.	Az elfogadható szabvány 6 csepp percenként. Súlyos szivárgás esetén vegye fel a kapcsolatot a NAC szervizzel.
A készülék forró burkolata.	A készülék túlmelegedett.	Állítsa le a műveletet, és várjon legalább 10 percet.

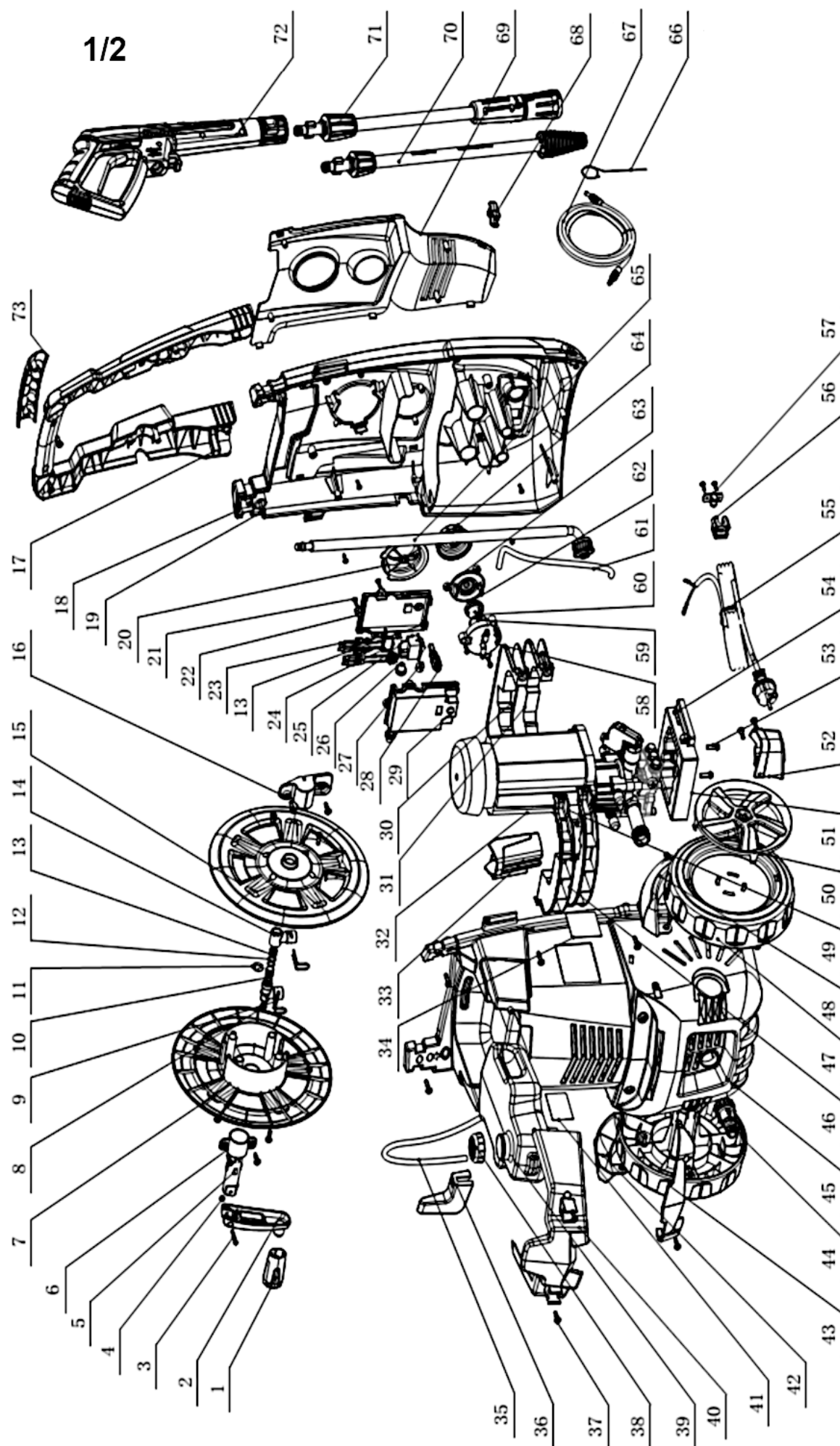
Figyelem! Ha 2 percnél hosszabb ideig szárad, az károsítja a nagynyomású szivattyút.

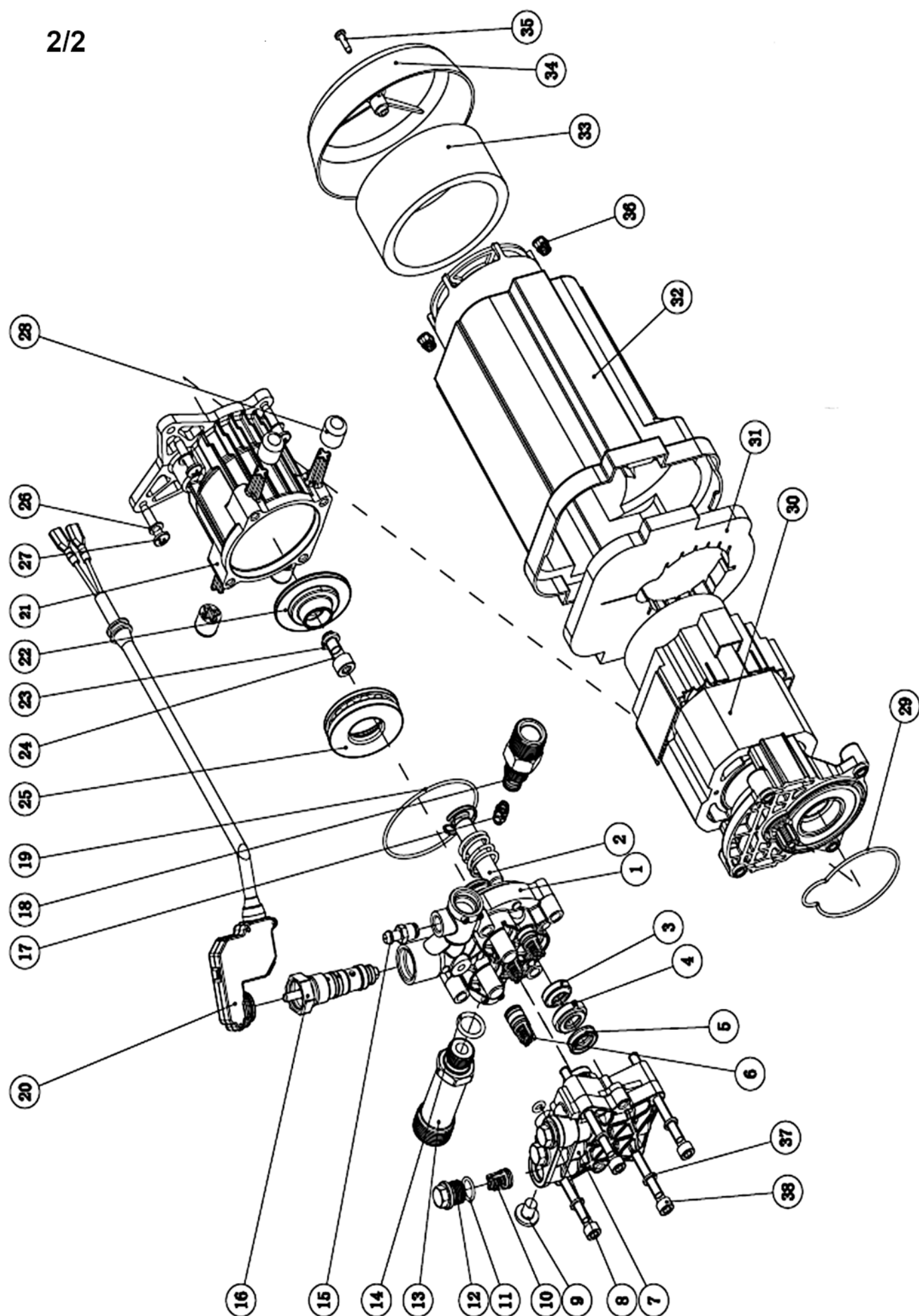
Ha a készülék 2 percnél hosszabb ideig nem nyomás alá kerül, kapcsolja ki a nyomást a kapcsoló OFF (ki) állásba fordításával.

GARANCIA ÉS SZERVIZ

Az Ön által vásárolt termék kizárólag amatőr (hobby) használatra készült. Az elektromos szerszám egyéb (kereskedelmi, szakmai) célra történő használata esetén ez a garanciavállaló által a megvásárolt eszközzel kapcsolatban vállalt felelősség elvesztését eredményezi. A garanciával és a NAC szervizhálózattal kapcsolatos információkért tekintse meg a mellékelt garanciakártyát.

Ne feledje, hogy a készüléket minden használat után meg kell tisztítani. A berendezés tisztán tartása tartós és megbízható működést biztosít. A tisztítás, a karbantartás és az időszakos ellenőrzések nem javítások. Az engedélyezett NAC-szolgáltatások ezeket a tevékenységeket fizetett szolgáltatásként végezhetik.







EK-megfelelőségi nyilatkozat

Gyártó:

név: **NAC Sp. z o.o.**
cím: **Al. Krakowska 39, 05-090 Raszyn, Lengyelország**

teljes felelősséggel kijelenti, hogy a gép:

név: **Nagynyomású mosó**
típus: **PWE 220-LN**
sorozatszám: **025 21 7510482775 0000 000001 - 025 24 7510482775 0000 999999**

megfelel az alapvető követelményeknek:

- A gépekről szóló **MD 2006/42/EK** irányelv,
- **EMC** irányelv **2014/30/EU**,
- **NEE NOISE** Directive **2000/14/EK** , **V. melléklet** és **2005/88/EK**,
- **RoHS** irányelv **2011/65/EU**,

megfelel az alábbi harmonizált szabványoknak:

- EN 60335-1:2012/A13:2017,
- EN 60335-2-79:2012,
- EN 62233:2008,
- EN 55014-1:2017,
- EN 55014-2:2015,
- EN 61000-3-2:2014,
- EN 61000-3-3:2013.

2000/14/EK: V. melléklet szerinti megfelelőségértékelési eljárás

- A mért maximális hangteljesítményszint L_{WA} 88 dB(a),
- A garantált hangteljesítményszint L_{WA} 89 dB(a).

A műszaki dokumentáció benyújtásának és tárolásának helye:

NAC Sp. Z o.o.
Al. Krakowska 39,
05-090 Raszyn

Jarosław Malinowski
műszaki és tanúsítási igazgató

Raszyn, 2021. Május 5



GARANCIA

Tisztelt Partnerünk!

Köszönjük, hogy megvásárolta termékünket, és gratulálunk a helyes választáshoz. Az Ön által megvásárolt készüléket a legmodernebb technológia felhasználásával tervezték és gyártották, és a világszínvonalú minőséget és megbízhatóságot képviseli, miközben környezetbarát.

Szeretnénk emlékeztetni Önt arra, hogy a készülék használata előtt alaposan meg kell ismernie az üzembe helyezési és üzemeltetési eljárásokat, amelyeket a készülékhez mellékelte használati útmutató tartalmaz.

☎ 801 044 450

A segélyvonal hétfőtől péntekig 8 és 15 óra között fogadja hívását. A hívás költsége az egyes hálózatüzemeltetők díjszabása szerint alakul.

Specializált szervizhálózatunk minden segítséget megad Önnek a műszaki és üzemeltetési tanácsadás terén.

Hasznos szervizinformációk és a hivatalos szervizközpontok listája megtalálható a weboldalon:

🌐 service.nac.com.pl

GARANCIÁLIS FELTÉTELEK

1. A NAC garانتálja a készülék zökkenőmentes működését a kezelői kézikönyvben leírt műszaki és működési feltételeknek megfelelően
2. Az eszköz 24 hónapos garanciát nyújt a fogyasztónak " (azaz olyan természetes személy, aki jogi tranzakciót végez a vállalkozóval, amely nem közvetlenül kapcsolódik üzleti vagy szakmai tevékenységéhez)", és 12 hónapos garanciát nyújt a vállalkozó " (azaz természetes személy, jogi személy és a saját nevében üzleti vagy szakmai tevékenységet végző szervezeti egység) " vásárlására. Ezen időszak után a felhasználó jogosult a fizetett javításra.
3. A garanciális időszak alatt az anyaghibákból, összeszerelésből vagy gyártásból eredő esetleges károkat ingyenesen eltávolítjuk.
4. A garanciális védelem megszerzésének alapja az eszköz hivatalos NAC hardverforgalmazótól történő megvásárlásának igazolása, valamint a jelen garanciakártya nyomtatott példánya, amelyet az értékesítés napján aláírt hivatalos **NAC** hivatalos **forgalmazója** bocsátott ki. A garanciális védelem nem biztosított, ha a garancianyomatot olyan vállalat tanúsítja/bélyegzi meg, amely nem hivatalos NAC forgalmazó. Ez a garancia a Lengyel Köztársaságban érvényes.
5. A garanciális eszköz hibáit a hivatalos NAC-szolgáltatónál történő elfogadás időpontjától számított 14 munkanapon belül kijavítjuk. Kivételes esetekben ez az időtartam 30 munkanapra meghosszabbítható.
6. A garanciavállalón kívül álló okok miatt a fent megjelölt határidő meghosszabbítható, különösen akkor, ha a termék további ellenőrzést/szakértelmet igényel, vagy olyan körülmények állnak fenn, amelyek vis maior formájában megakadályozzák annak megőrzését, például: Árvíz, tűz, sztrájk, természeti katasztrófák, behozatali korlátozások stb.
7. A garancia nem terjed ki az olyan tevékenységekre, mint: Összeszerelés, karbantartás, időszakos karbantartás, beállítás és tisztítás, ellenőrzés, olaj és szűrők cseréje, valamint a fent említett tevékenységekhez használt anyagok és alkatrészek. Ezek a tevékenységek díjazás ellenében végezhetők.
8. A hibák vagy sérülések kiküszöbölése érdekében a készüléket a vásárlást igazoló bizonylattal és érvényes garanciakártyával együtt a következő címre kell kiszállítani: A legközelebbi hivatalos szervizhez, vagy használjon kényelmes ajtótól ajtóig tartó rendszert vagy a vásárlás helyére. A készüléket előzetesen meg kell tisztítani. A szerviz/üzlet megtagadhatja a tisztítatlan eszköz javítását. Ha az egységet szállítani kívánja, fontos, hogy a folyadékot (üzemanyagot és olajat) eltávolítsa az egységből, mielőtt átadná a futárnak vagy a márkakereskedőnek. A csomagolásnak biztosítania kell a biztonságos szállítást, az eredeti csomagolás ajánlott.
9. A javítás módját a garanciavállaló határozza meg. A garanciális javítás során a garanciavállaló nem köteles csereeszközt biztosítani.
10. Ez a garancia akkor érvényes, ha a készüléket a mellékelt kezelési utasításoknak megfelelően működtetik, karbantartják és működtetik.
11. A felhasználó köteles azonnal abbahagyni a sérült eszköz használatát. A sérült eszköz folyamatos működése további hibákat okozhat, és veszélyeztetheti a felhasználó vagy harmadik felek egészségét vagy életét.
12. A garancia nem terjed ki a következő károkra: Mechanikai sérülés, nem megfelelő használat, jogosulatlan személyek által végzett módosítások és javítások. Ez érvényes a nem megfelelő alkatrészek és szűrők, kenőanyagok, olajok és üzemanyagok telepítésére és használatára is.
13. A garanciális plombák, ha vannak ilyenek, vagy a sorozatszám megsérülése a garancia elutasításának oka lehet.
14. A garancia nem terjed ki a villámlás, tűz, árvíz vagy egyéb természeti katasztrófák által okozott hibákra.
15. A garancia nem vonatkozik azokra a fogyóeszközökre és alkatrészekre, amelyek működés közben természetes kopásnak vannak kitéve, és amelyeket a felhasználó irányít, például: Ékszíjak, izzók, szűrők, gyújtógyertyák, hajtókerekek, kések és vágópengék, késtartók, vágófejek, vágóláncok, láncvezetők, vezérlőkábelek, bordák és túlterhelésmérő csapok.
16. A NAC nem vállal felelősséget a készülék bármilyen célra történő használatából vagy használatának képtelenségéből eredő közvetlen vagy közvetett károkért, veszteségekért vagy költségekért.
17. Ha a javítás megkezdése előtt karbantartási tevékenységet kell végezni, a Szolgáltatás / Üzlet a felhasználó / hirdető beleegyezésével díjat fizetve végezheti el ezeket a tevékenységeket.
18. Ha a javítás során szükségesnek bizonyul a biztonsággal kapcsolatos alkatrészek vagy harmadik felek (pl. vágópengék, láncok, vezetőelemek, késvédők és egyéb biztonsággal kapcsolatos alkatrészek) cseréje, akkor a szolgáltatás köteles ezeket az alkatrészeket kicserélni, még akkor is, ha a felhasználó/hirdető beleegyezésével díjat kell fizetnie. Elutasítás esetén a szolgáltatás javítás nélkül visszaadja a terméket.
19. A garancia nem terjed ki a tárgyak vagy személyek esetleges károsodására.
20. Az értékesített árukra vonatkozó garancia nem zárja ki, korlátozza vagy felfüggeszti a vevő természetes személy jogait az eladott áruk hibáira vonatkozó garanciális rendelkezések alapján.

GARANCIA KÁRTYA

A készülék neve *

Modell*

Az eladás dátuma *

A készülék sorozatszáma*

A motor sorozatszáma

Kijelentem, hogy elolvastam a használati útmutatót és a jótállási jegyet. A megvásárolt berendezést működőképes állapotban, hiánytalanul, a vásárlást igazoló bizonylattal együtt átvettem.

A vevő olvasható aláírása

Az eladó bélyegzője és olvasható aláírása^{*1}

* Az eladó tölti ki

***1 Kijelentem, hogy a NAC termékek hivatalos, Meghatalmazott Forgalmazója vagyok.**

Ha nem engedélyezett NAC termék forgalmazó, valótlan adatokat szolgáltat, az az eladó büntetőjogi felelősségét vonhatja maga után a Büntető Törvénykönyv 271. és 286. cikke alapján.

Sorszám	Dátumok	A javítás leírása	Az eladó cég bélyegzője
	A termék bejelentésének dátuma		
	A javítás befejezésének időpontja		
	A termék kiadásának dátuma		
	A termék bejelentésének dátuma		
	A javítás befejezésének időpontja		
	A termék kiadásának dátuma		
	A termék bejelentésének dátuma		
	A javítás befejezésének időpontja		
	A termék kiadásának dátuma		
	A termék bejelentésének dátuma		
	A javítás befejezésének időpontja		
	A termék kiadásának dátuma		

FELFEDEZZEN FEL ÚJ LEHETŐSÉGEKET

NAC
NEW AMERICAN CONCEPT



Kedves Ügyfelünk,



Jótállási és szervizelési kérdésekben lépjen kapcsolatba velünk a weboldalon keresztül.

serwis.nac.com.pl

KERESS MINKET



Az ebben a kézikönyvben található fényképek és leírások a NAC tulajdonát képezik. A Jogi Közlöny 94. 24. sz. 83. pontja szerint, és módosításai: JK. 94. 43. sz. 170. a NAC engedélye nélkül tilos az anyag egészének vagy részleteinek másolása, feldolgozása és terjesztése, és ez a szerzői jog megsértésének minősül.

Ez a kézikönyv nem tartalmazza az Ön által megvásárolt berendezés jellemzőit, amelyekre a kézikönyv hivatkozik, amennyiben ezek nem befolyásolják közvetlenül a berendezés használatát, ezért a kézikönyvben feltüntetett konkrét műszaki adatok változhatnak, amiért a NAC nem felelős.