

Multifunkční kuchyňský mixér

orava

RM-1200

Návod k obsluze

CZ



CE

RM-1200

Určený účel použití zařízení

Zařízení je určeno výhradně pro mixování, šlehání tekutých a vláčných potravin, a/nebo k sekání v nádobách určených k přípravě, v rozsahu, který je stanoven technickými a provozními parametry a funkcemi zařízení, bezpečnostními a uživatelskými pokyny a vnějšími vlivy provozního prostředí.

Elektrické spotřebiče ORAVA jsou vyrobeny podle poznatků současného stavu techniky a uznaných bezpečnostně-technických pravidel. Přesto může nesprávným a neodborným používáním nebo používáním v rozporu s určením vzniknout nebezpečí poranění nebo ohrožení života uživatele nebo třetí osoby, resp. poškození zařízení a jiných věcných hodnot.

1. VŠEOBECNÉ BEZPEČNOSTNÍ POKYNY A UPOZORNĚNÍ

- Tento dokument obsahuje důležité bezpečnostní pokyny a upozornění pro bezpečný, správný a hospodárny provoz elektrického zařízení. Jejich dodržování pomáhá uživateli vyhnout se rizikům, zvýšit spolehlivost a životnost výrobku.
- V tomto dokumentu je v textových částech použit obecný termín výrobek, jako: elektrické zařízení - je jakékoli zařízení používané pro výrobu, přeměnu, přenos, rozvod nebo použití elektrické energie.
- Z hlediska účelu použití elektrické energie bude pojem elektrické zařízení v užším slova smyslu zahrnovat následující kategorie:
 - Elektrické domácí spotřebiče,
 - Informační a komunikační zařízení,
 - Spotřební elektroniku,
 - Osvětlovací zařízení,
 - Elektrické a elektronické nástroje,
 - Hračky a zařízení na sportovní a rekreační účely,
 - Zdravotnické zařízení (pomůcky),
 - Přístroje pro monitorování a kontrolu,
 - Prodejní automaty.

1.1 Všeobecné bezpečnostní pokyny

- Před uvedením zařízení do provozu vám doporučujeme pozorně si prostudovat návod k obsluze a zařízení obsluhovat podle stanovených pokynů!
- Bezpečnostní pokyny a upozornění uvedená v tomto návodu nezahrnují všechny možné podmínky a situace, ke kterým může při používání zařízení dojít. Uživatel musí pochopit, že faktorem, který nelze zabudovat do žádného z výrobků, je osobní odpovědnost a opatrnost. Tyto faktory tedy musí být zajištěny uživateli obsluhujícími toto zařízení.
- Nedodržením bezpečnostních pokynů a upozornění výrobce neodpovídá za jakékoliv vzniklé škody na zdraví nebo majetku!
- Návod k obsluze udržujte podle možnosti v blízkosti po celou dobu jeho životnosti. Návod k obsluze vždy uchovávejte spolu se spotřebičem pro jeho použití v budoucnu a použití novými uživateli.
- Zařízení používejte pouze pro zamýšlený účel a způsobem, který je stanovený výrobcem.
- Zařízení je určeno pro používání v domácnosti a v podobných vnitřních

prostorách určených k bydlení bez zvláštního zaměření.

- Tento spotřebič je určen kromě použití v domácnosti i na následující způsoby použití:
 - V obchodech, kancelářích a ostatních podobných pracovních prostředích;
 - V hospodářských budovách;
 - V hotelech, motelech a ostatních obytných prostředích;
 - V zařízeních poskytujících nocleh se snídaní.
- Nejde o profesionální zařízení na komerční použití.
- Neměňte technické parametry a vlastnosti zařízení neautorizovanou změnou či úpravou jakékoliv části zařízení.
- Výrobce neodpovídá za škody způsobené během přepravy, nesprávným používáním, poškozením nebo zničením zařízení vlivem nepříznivých povětrnostních podmínek.

1.2 Bezpečnost provozního prostředí

- Nepoužívejte zařízení v průmyslovém prostředí ani ve venkovním prostředí!
- Zařízení nevystavujte účinkům:
 - Zdrojů nadměrného tepla nebo otevřeného ohně,
 - Kapající nebo stříkající vody,
 - Vibrací a nadměrného mechanického namáhání,
 - Hmyzu, živočichů a rostlinstva,
 - Agresivních a chemických látek.
- Provozní prostředí zařízení musí být vždy v souladu se stanovenými základními charakteristikami.
- Charakteristiky provozního prostředí:
 1. Teplota okolí: $+5 \div +40\text{ }^{\circ}\text{C}$
 2. Vlhkost: $5 \div 85\%$
 3. Nadmořská výška: $\leq 2\,000\text{ m}$
 4. Výskyt vody: občasná kondenzace vody nebo výskyt vodní páry
 5. Výskyt cizích těles: množství a druh prachu jsou nevýznamné
 6. Stupeň ochrany krytem: min. IP20 (zařízení je chráněno před dotykem nebezpečných částí prstem ruky a nechráněné proti účinkům vody)
- Tento stupeň ochrany krytem není označen na výrobku a v technických parametrech uvedených v návodu k obsluze.
- Pokud je stupeň ochrany krytem u výrobku odlišný od stupně IPX0, tento údaj je pak uveden na štítku zařízení, případně i v technických parametrech návodu k obsluze.
- Ostatní charakteristiky provozního prostředí v domácnosti (mechanické namáhání - rázy a vibrace, výskyt rostlinstva, živočichů, povětrnostních vlivů ...) jsou z hlediska účinku na správné a bezpečné používání elektrických zařízení zanedbatelné.

1.3 Elektrická bezpečnost

- Před prvním připojením elektrického spotřebiče do napájecí sítě zkontrolujte, zda síťové napětí uvedené na štítku spotřebiče odpovídá napětí síťové zásuvky v domácnosti.
- Elektrický spotřebič je určen k napájení z elektrické sítě 1/N/PE ~ 230 V 50 Hz.
- Elektrická bezpečnost spotřebiče je zaručena výhradně pouze v případě správného zapojení do elektrické sítě.
- Elektrické zařízení třídy ochrany I jsou vybaveny ochranou proti úrazu elektrickým proudem prostředky ochranného uzemnění neživých částí, které se mohou stát při poruše zařízení nebezpečně živými. Taková zařízení připojujte vždy pouze do řádně nainstalovaných síťových zásuvek, které jsou vybaveny ochranným uzemněním a mají správně připojen vodič ochranného uzemnění.

Jsou to všechna elektrická zařízení vybavena třívodičovým napájecím přívodem.

- Elektrická zařízení třídy ochrany II jsou vybaveny ochranou proti úrazu elektrickým proudem dvojitou izolací nebo zesílenou izolací nebezpečných živých elektrických částí. Zařízení třídy ochrany II nesmí být vybaveno prostředky pro připojení ochranného uzemnění.

Jsou to všechna elektrická zařízení vybavena dvouvodičovým napájecím přívodem.

- Elektrická zařízení třídy ochrany III jsou taková zařízení, která jsou napájena pomocí zdroje malého bezpečného napětí (baterií nebo akumulátorem) a nepředstavují z hlediska úrazu elektrickým proudem pro uživatele žádné nebezpečí.
- Pro zajištění zvýšené bezpečnosti proti nebezpečí úrazu elektrickým proudem při používání elektrických spotřebičů laiky se doporučuje nainstalovat do obvodu elektrického napájení pro zásuvky s jmenovitým proudem nepřesahujícím 20 A proudový chránič (RCD) s jmenovitým vybavovacím proudem nepřevyšujícím 30 mA.

O zajištění bezpečnosti a správnosti elektrické instalace se poraďte s kvalifikovaným elektrikářem.

- Používejte výhradně pouze napájecí kabel se zástrčkou (síťovou šňůru), který byl dodán spolu se zařízením a kompatibilní se síťovou zásuvkou. Použití jiného kabelu může vést k požáru nebo úrazu elektrickým proudem.
- Elektrický spotřebič vždy připojujte do snadno přístupné síťové zásuvky. V případě vzniku provozní poruchy je nutné spotřebič co nejrychleji vypnout a odpojit od síťového napájení.
- Napájecí kabel a síťová vidlice musí vždy zůstat snadno přístupné pro bezpečné odpojení elektrického spotřebiče od napájení z elektrické sítě.
- Napájecí kabel/síťovou šňůru neodpojujte taháním za kabel/šňůru. Odpojení proveďte vytažením přívodu za vidlici napájecího kabelu/síťové šňůry.
- Pokud použijete prodlužovací napájecí kabel, zkontrolujte, zda celkový jmenovitý výkon všech zařízení připojených k prodlužovacímu napájecímu kabelu nepřevyšuje max. proudové zatížení prodlužovacího kabelu.
- Pokud musíte použít prodlužovací napájecí kabel nebo napájecí blok, zajistěte, aby byl prodlužovací napájecí kabel nebo napájecí blok připojen k elektrické zásuvce, a ne k dalšímu prodlužovacímu napájecímu kabelu nebo napájecímu bloku. Prodlužovací napájecí kabel nebo napájecí blok musí být určen pro uzemněné elektrické zástrčky a zapojen do řádně uzemněné elektrické zásuvky.

- Zástrčka napájecího kabelu spotřebiče musí být kompatibilní se síťovou zásuvkou. Nikdy nepoužívejte žádné adaptéry ani jiným způsobem zásuvku neupravujte. Nepoužívejte nevhodné a poškozené zásuvky!
- Abyste předešli elektrickému šoku, připojte napájecí kabely zařízení do řádně uzemněných elektrických zásuvek. Pokud je zařízení vybaveno napájecím kabelem s 3-pólovou zástrčkou, nevyužívejte adaptéry, které nemají uzemňující prvek, ani neodstraňujte zemnicí prvek ze zástrčky nebo adaptéru.
- Neohýbejte, nemačkejte nebo jiným způsobem nevystavujte napájecí kabel/síťovou šňůru spotřebiče působení mechanického namáhání ani vnějším zdrojům tepla. Poškození napájecího kabelu může vést k úrazu elektrickým proudem.
- Při poškození napájecího kabelu spotřebič odpojte od elektrické sítě a dále nepoužívejte.
- Pokud je napájecí kabel/síťová šňůra poškozená, musí ji vyměnit výrobce, jeho servisní služba nebo podobně kvalifikovaná osoba, aby se předešlo nebezpečí úrazu elektrickým proudem.
- Elektrický spotřebič, jakož i napájecí kabel a síťovou zásuvku pravidelně kontrolujte a udržujte v čistotě. Vidlici napájecího kabelu pravidelně odpojujte a podle potřeby čistěte. Znečištění prachem nebo jinými látkami může způsobit narušení izolačního stavu a následně požár.
- Elektrický spotřebič nevystavujte působení vody nebo vlhkému prostředí. Vniknutí vody do spotřebiče zvyšuje riziko úrazu elektrickým proudem. Pokud je napájecí kabel mokrá nebo do spotřebiče vnikla voda, okamžitě jej odpojte od elektrické sítě. Pokud je spotřebič připojen k síťové zásuvce a je to možné, vypněte napájení na elektrickém jističi ještě před pokusem o odpojení napájení. Pokud vytahujete mokré kabely ze živého zdroje napájení, buďte nanejvýš opatrní.
- Pokud při instalaci (připojování) elektrického zařízení dochází k demontáži ochranných krytů, tak po ukončení instalace nesmí být jeho elektrické části přístupné uživatelům.

1.4 Bezpečnost osob

- Tento spotřebič je určen k používání a obsluhu osobami bez elektrotechnické kvalifikace - laiky, podle pokynů stanovených výrobcem.
- K obsluze zařízení náleží činnosti, jako je zapínání a vypínání zařízení, uživatelská manipulace a nastavování provozních parametrů, vizuální nebo sluchová kontrola zařízení a uživatelské čištění a údržba.
- Tento spotřebič mohou používat děti od 8 let a osoby se sníženými fyzickými, smyslovými nebo duševními schopnostmi nebo s nedostatkem zkušeností nebo znalostí, pokud jsou pod dozorem nebo dostali pokyny týkající se bezpečného používání spotřebiče a porozuměli nebezpečí, které je s tím spojené.
- Děti si nesmí hrát se spotřebičem.
- Čištění a údržbu uživatelem nesmí provádět děti bez dozoru.
- Během používání a provozu udržujte spotřebič vždy mimo dosah dětí. Nezapomeňte na to, že spotřebič je možné stáhnout i za volně přístupnou síťovou šňůru.
- Při obsluze elektrického spotřebiče vždy dbejte zvýšené opatrnosti! Nepoužívejte elektrický spotřebič, pokud jste nadměrně unavení, pod vlivem léků nebo omamných látek snižujících pozornost a soustředění.
- Nepozornost při obsluze může vést k vážnému zranění.

1.5 Čištění, údržba a opravy

- Běžné uživatelské čištění a údržbu elektrického spotřebiče provádějte jen doporučeným způsobem. K čištění nepoužívejte rozpouštědla ani drsné čisticí předměty. Znečištění a viditelné skvrny od dotyku prstů, resp. rukou je možné vyčistit použitím čisticích saponátů, určené speciálně k čištění domácích spotřebičů.
 - Pokud elektrický spotřebič nepoužíváte, čistíte jej, nebo když se na spotřebiči vyskytla závada, spotřebič vždy odpojte od napájení z elektrické sítě.
 - Elektrické spotřebiče, které se po používání čistí a nejsou určeny k úplnému ani částečnému ponoření do vody nebo jiné kapaliny, chraňte před účinky kapající a/nebo stříkající vody a před ponořením.
 - Elektrické domácí spotřebiče stejně jako všechny ostatní technická zařízení podléhají vlivům okolního provozního prostředí a přirozenému opotřebení. Vzhledem k tomu, že na elektrické spotřebiče používané v domácnosti laiky není stanoven právní rámec pravidelné údržby, výrobce doporučuje, aby uživatel nechal spotřebič zkontrolovat a odborně vyčistit alespoň 1-krát za rok v odborném servisu.
 - Takovým postupem lze dosáhnout udržení bezpečnosti, provozní spolehlivosti a zvýšení doby provozní životnosti zařízení.
 - Elektrický spotřebič nerozebírejte! Spotřebič pracuje s nebezpečným napětím. Z toho důvodu vždy při uživatelské údržbě spotřebič vypněte a odpojte jej z napájecí sítě. V případě poruchy přenechejte opravu autorizovanému servisu.
 - Než zavoláte servis:
 1. Ověřte si, že jestli nejste schopni sami odstranit provozní poruchu postupem popsaným v kapitole „Odstraňování provozních poruch“.
 2. Vypněte a zapněte spotřebič, abyste se přesvědčili, zda se porucha znovu objeví.
 3. Pokud i po uvedených činnostech závada spotřebiče přetrvává, zavolejte nejbližší odborný servis.
 - Elektrický spotřebič nikdy svépomocí neopravujte!
 - Neautorizovaný, nekvalifikovaný a neodborný zásah do elektrického spotřebiče může mít za následek úraz elektrickým proudem nebo jiné vážné zranění.
 - Záruční, ale i pozáruční opravu elektrického spotřebiče svěřte jen příslušnému kvalifikovanému odborníkovi(“).
- (“) Příslušný kvalifikovaný odborník: prodejní oddělení výrobce nebo dovozce nebo osoba, která je kvalifikovaná a oprávněna vykonávat tento druh činnosti se schopností vyhnout se všem nebezpečím.

2. Speciální bezpečnostní pokyny. Čtete pozorně!

- Elektrické zařízení je navrženo a vyrobeno takovým způsobem, aby umožňovalo bezpečnou obsluhu a používání osobami bez odborné kvalifikace. I navzdory všem opatřením, které byly výrobcem provedeny pro bezpečné používání, obsluha a používání nese s sebou určitá zbytková rizika a s nimi spojené možné nebezpečí.
- Pro upozornění na možné nebezpečí byly na zařízení a v průvodní dokumentaci použity následující symboly a jejich význam



Tento symbol upozorňuje uživatele, že zařízení pracuje s nebezpečným elektrickým napětím. Ze zařízení neodnímejte ochranné kryty.
Při nedodržení bezpečnostních pokynů při používání a obsluze zařízení hrozí:
Nebezpečí úrazu elektrickým proudem!
Nebezpečí vážného zranění nebo ohrožení života!



Tento symbol upozorňuje uživatele, že při nedodržení bezpečnostních pokynů při používání a obsluze zařízení hrozí:
Nebezpečí vážného zranění nebo ohrožení života!
Nebezpečí poškození zařízení nebo jiné škody na majetku!



Tento symbol upozorňuje uživatele, že při nedodržení bezpečnostních pokynů při používání a obsluze zařízení hrozí:
Nebezpečí pořezání nebo propíchnutí prstů!



Tento symbol znamená, že výrobek je vyhotoven s dvojitou izolací mezi nebezpečnými živými částmi (částmi s nebezpečným napětím z napájecí sítě) a částmi, které jsou přístupné při normálním používání.

Přeprava/Přenášení

- Při přepravě a použití např. přepravního vozíku dbejte opatrnosti při pohybu, aby nedošlo k převrnutí zařízení.
Zařízení přeppravujte/přenášejte až po důkladné prohlídce prostoru a trasy, které musí být bez překážek.
Zařízení nikdy nepřenášejte, pokud je v provozní činnosti. Zařízení nepřenášejte, pokud je připojeno k síťové zásuvce.

Pozor!

- Při provozu zařízení se mohou některé povrchy zahřívát. Nedotýkejte se zahřátých povrchů! Zařízení nikdy nepřenášejte, pokud není dostatečně ochlazen – na teplotu okolí.
- Zařízení přenášejte pevným uchopením oběma rukama za spodní okraj podstavy nebo pevných částí jeho těla.
- Při přenášení dbejte na to, aby vaše ruce a zařízení nebyly vlhké nebo kluzké.
- Pro zachování bezpečnosti (s ohledem na rozměry a hmotnost zařízení) mohou zařízení přenášet pouze osoby způsobilé a dostatečně fyzicky zdatné.
Hrozí nebezpečí vážného zranění nebo ohrožení života!
Hrozí nebezpečí poškození zařízení!

Rozbalení/Obaly

- Zařízení a příslušenství před jeho uvedením do provozu vybalte a zbavte všechny jeho části zbytků obalových materiálů, etiket a štítků. Obalové materiály odložte na bezpečné místo, především mimo dosah dětí a nezpůsobitelných osob, nebo je bezpečně zlikvidujte.
Hrozí nebezpečí vážného zranění!
Hrozí nebezpečí udušení!

Kontrola/Uvedení do provozu

- Zařízení je určeno k přípravě potravin. Proto před jeho uvedením do provozu důkladně očistěte všechny jeho části podle pokynů uvedených v části „Uvedení do provozu“, resp. „Čištění a údržba“.
- Zařízení (jeho pohonovou jednotku s elektrickými částmi a ovládacími prvky) a síťovou šňůru se zástrčkou nikdy nečistěte způsobem (pod tekoucí vodou), při kterém by mohlo dojít k natečení kapaliny do zařízení.
- Tyto části očistěte pouze vlhkým hadříkem a otřete do sucha nebo nechte uschnout.
- Čištění zařízení provádějte jen tehdy, pokud je vypnuto a odpojeno od napájení z elektrické sítě.
- Doporučujeme provést prvotní i následné pravidelné kontroly zařízení.
- Zařízení nikdy nepoužívejte, pokud je neúplné, poškozené nebo v průběhu přepravy nebo užívání došlo k poškození jakékoliv jeho části.
Nepoužívejte neoriginální a neúplné části zařízení a jeho příslušenství.
Hrozí nebezpečí vážného zranění!
Hrozí nebezpečí úrazu elektrickým proudem!

Umístění/Instalace

- Zařízení umísťujte pouze na rovné, pevné a stabilní podložky - na kuchyňské pracovní stoly a na části nábytku, vhodné na umístění kuchyňských zařízení.
- Vždy se ujistěte, že místo, na které chcete zařízení umístit, má dostatečný prostor, mechanickou pevnost a vhodné osvětlení.

Upozornění!

- Zařízení nevystavujte působení:
 - Přímého slunečního záření, zdrojů a zařízení produkujících teplo,
 - Vibrací a mechanického namáhání,
 - Nadměrné prašnosti,
 - Vody a nadměrné vlhkosti,
 - Hmyzu,
 - Agresivního vnějšího prostředí
- Zařízení nepoužívejte a neumísťujte:
 - Na nestabilní stoly nebo části nábytku,
 - Na nerovný a znečištěný povrch,
 - Na těsný okraj stolů nebo částí nábytku,
 - V blízkosti nádob s vodou nebo jinými tekutinami.
- Zařízení nezakrývejte ani částečně. Na zařízení nepokládejte žádné předměty. Nevkládejte a nenechte vnikat do otvorů krytů zařízení cizí tělesa.
- Nezakrývejte otvory krytů určené pro proudění vzduchu. Ventilace vzduchu zajišťuje spolehlivý a bezpečný provoz zařízení.
Hrozí nebezpečí úrazu elektrickým proudem!
Hrozí nebezpečí požáru!

Varování!

- Zařízení umísťujte na místo, na které nemohou volně dosáhnout děti.
- Zabraňte tomu, aby děti se zařízením manipulovaly. Zařízení se může na děti převrhnout a způsobit vážné zranění.
- Mechanické poškození (prasknutí nebo zlomení částí a krytů) zařízení může způsobit vážné zranění.
Hrozí nebezpečí vážného zranění!
Hrozí nebezpečí poškození zařízení nebo jiných věcných škod!
- Zařízení neumísťujte a nepoužívejte v blízkosti nádob s vodou. Pokud by zařízení spadlo do vody, nevyjímejte ho! Nejprve vytáhněte vidlici síťového přívodu ze síťové zásuvky a až potom zařízení vyjměte z vody. V takových případech zanechte zařízení na kontrolu do odborného servisu, abyověřili, zda je bezpečné a funguje správně.
Hrozí nebezpečí úrazu elektrickým proudem!
Hrozí nebezpečí elektrického zkratu!

Provoz/Dozor

Upozornění!

- Toto zařízení musí být používáno pouze s originálními částmi a příslušenstvím.
- Před použitím zařízení se vždy ujistěte, že je zařízení správně sestaveno a žádná z jeho částí není poškozena. Nepoužívejte nesprávně sestavené a poškozené zařízení.
- Přístroj používejte vždy jen s řádně nasazeným víkem/krytem nádoby.
- Plnění nádoby (prvotní plnění při odkryté nádobě) provádějte výhradně ve vypnutém stavu zařízení. Pokud doplňujete potraviny do nádoby během provozu zařízení, dělejte tak výlučně přes plnicí otvor (vnitřní víčko) ve víku nádoby.
- Před výměnou příslušenství nebo přístupných částí zařízení, před montáží a demontáží a před čištěním a údržbou zařízení vždy vypněte a odpojte napájecí kabel ze síťové zásuvky.
Hrozí nebezpečí vážného zranění!
- Během používání a provozu mějte zařízení neustále pod dozorem!
- Toto zařízení není určeno k ovládání prostřednictvím programátoru, vnějšího časového spínače nebo dálkového ovládání, protože existuje nebezpečí vzniku požáru, pokud je zařízení zakryto nebo nesprávně umístěné.
- Pokud zařízení necháváte bez dozoru, vždy jej odpojte od napájení z elektrické sítě.
- Před každým připojením zařízení k elektrické síti zkontrolujte, zda je regulátor ovládání (hlavní vypínač) v poloze „0“ (vypnuto).
- Zařízení nezapínejte a nevypínejte zasunutím nebo vytažením síťové šnůry ze síťové zásuvky.
- Zařízení při obvyklém používání vždy nejdříve připojte k napájení do síťové zásuvky a pak zapněte hlavním vypínačem.
- Po ukončení použití zařízení vypněte hlavním vypínačem a následně vytáhněte síťovou šňůru ze síťové zásuvky.
- Pokud u zařízení nefunguje hlavní vypínač, zařízení nepoužívejte.
- Zařízení je pod nebezpečným napětím, pokud je připojeno síťové napájení.
Hrozí nebezpečí vážného zranění!
- Zařízení obsahuje rotující části s ostrými hranami - rotující nože.

Varování!

- Pokud zařízení pracuje, nikdy nevsunujte prsty a nevkládějte jiné předměty do jeho pracovního prostoru - do vnitřního prostoru nádoby a rotujících částí.
- V případě potřebné manipulace v pracovním prostoru (očistění rotujících částí od zachycené potravin) - vždy ale jen v době, kdy je přístroj vypnutý, odpojené z napájení a rotující části se zcela zastavily, používejte výhradně určené příslušenství zařízení nebo vhodný předmět, např. plastový nůž, plastovou vařečku/stěrku. Nepoužívejte kovové předměty.

Pozor!

- Po vypnutí zařízení pohon rotujících částí ještě určitou dobu dobíhá. Před jakoukoliv manipulací se zařízením nebo v pracovním prostoru nádoby vždy počkejte, až se rotující části zcela zastaví.
Hrozí nebezpečí vážného zranění!
Hrozí nebezpečí pořezání/propíchnutí prstů!
- V průběhu používání a obsluhy zařízení dbejte zvýšené opatrnosti, abyste se nedostali vlasy, volnými ozdobnými řetízky nebo volnými částmi oblečení do kontaktu s rotujícími částmi.
Hrozí nebezpečí vážného zranění!
- Síťovou šňůru nesvazujte do svazků. Síťová šňůra musí zůstat přístupná pro bezpečné odpojení zařízení od elektrické sítě.
- Síťovou šňůru neponechávejte volně viset a neumožněte, aby byla volně dostupná a dosažitelná dětmi.
- Zařízení nikdy nenechávejte volně přístupné a neodkládejte s volně přístupnou síťovou šňůrou. Děti by mohly zařízení za síťovou šňůru stáhnout.
- Zařízení neskladujte s omotanou síťovou šňůrou kolem jeho těla. Síťovou šňůru „volně poskládejte“ způsobem, jakým byla poskládaná v originálním obalu od výrobce.
Hrozí nebezpečí vážného zranění!
- Zařízení nikdy nepřetěžujte nad limity stanovené technickými parametry!
- Zařízení nezapínejte, pokud není nádoba naplněná dostatečným množstvím tekutin/potravin.
- Nepřekračujte maximální obsah/objem zpracovávaných potravin, naznačených na nádobách nebo doporučených v informacích pro způsob zpracování potravin v tomto návodu.
- Před zpracováním tepelně upravovaných potravin nechte potraviny nejdříve zchladnout. Nezpracovávejte potraviny s teplotou vyšší, než je 60 °C.
- Před zpracováním hluboce zmražených potravin nechte potraviny nejprve rozmrazit na teplotu, při které je možné potraviny dělit na menší (doporučeno) části. Nezpracovávejte nadměrné kusy hluboce zmražených potravin.
- Režim provozu (dobu nepřetržitého provozu/činnosti a dobu přestávky) zařízení vždy rozdělte na doporučené pracovní intervaly a tyto dodržujte podle pokynů.
- V případě, že během používání zařízení zaznamenáte jakékoli nestandardní projevy (vibrace, zvuky, zápach, kouř, ...), zařízení okamžitě vypněte a odpojte z napájení z elektrické sítě. Zařízení nechte zkontrolovat v odborném servisu.
Hrozí nebezpečí vážného zranění!
Hrozí nebezpečí poškození zařízení nebo jiných věcných škod!

- Montáž a demontáž zařízení a jeho jednotlivých částí provádějte jen tehdy, pokud je zařízení vypnuto a odpojeno od napájení z elektrické sítě. Hrozí nebezpečí vážného zranění!
- Zařízení a příslušenství vždy bezprostředně po použití důkladně očistěte a zbavte ho všech zbytků zpracovávaných potravin.
- Zařízení skladujte ve vzpřímené poloze - především jeho pohonovou jednotku.
- Pokud je součástí zařízení jakákoliv bezpečnostní část/součást (mechanická, elektrická/elektronická), nikdy nevyřazujte tuto část/součást z činnosti! Pokud je bezpečnostní část/součást poškozena nebo nefunguje správně, zařízení nepoužívejte!
- Bezpečnostní části/součásti nepoužívejte na zapínání, resp. vypínání zařízení.
- Provozní doba přístroje je 2 minuty. Po 2 minutách přerušte provoz alespoň na dobu tří minut. Pokud používáte mixér na mixování lepkavých nebo tvrdých potravin, doporučujeme provoz přerušit po 20 až 30 sekundách a opět mixér spustit po jedné až dvou minutách.
- Nikdy nepodceňujte možné nebezpečí a dbejte zvýšené opatrnosti!!!

Charakteristické vlastnosti

Zařízení je určeno ke zpracování různých potravin. Umožňuje velmi účinné mixování i šlehání a pod.

Je vyrobeno z kvalitních a zdravích vyhovujících materiálů.

Před prvním použitím

Zařízení během příprav nepřipojujte do elektrické sítě.

Zařízení vybalte a odstraňte z něj veškerý obalový materiál. Abyste ze zařízení odstranili jakékoli nečistoty, které mohly vzniknout během procesu balení, vyčistěte vnitřní prostor, nože a kryt suchým hadříkem, který nepouští vlákna. Při čištění dávejte pozor, abyste se neporanili o ostré nože. (Vizte část „Čištění a údržba“ v tomto návodu.)

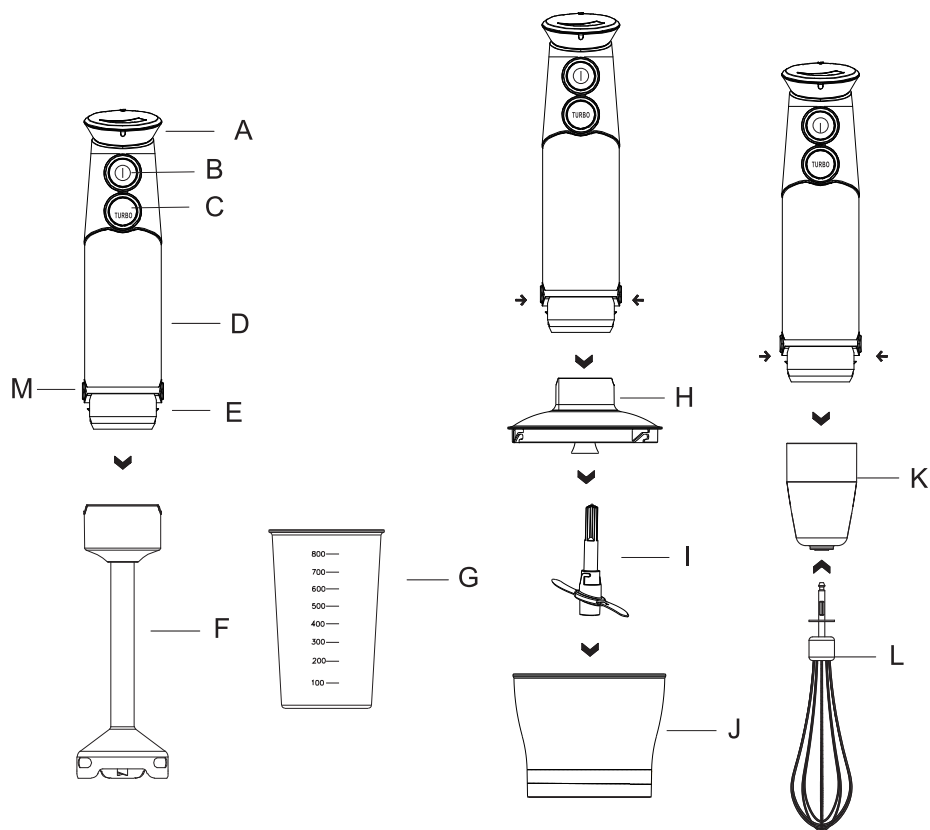
Opláchněte příslušenství ve vlažné vodě. Těleso motoru zařízení neponořujte do vody! Povrch vyčistěte hadříkem navlhčeným ve vodě.

Všechny díly důkladně vysušte.

Nikdy nenamáčejte těleso s motorem ve vodě nebo jiné tekutině!

Pouze pro domácí použití!

Popis částí



- A** regulátor otáček
- B** tlačítko ① pro zapnutí/vypnutí
- C** tlačítko TURBO pro max. výkon
- D** motorová jednotka s rukojetí
- E** místo rozdělení motorové části a mixovací násady
- F** mixovací nože (nerezová ocel)
- G** mixovací/šlehací nádoba
- H** víko sekací nádoby
- I** nože do sekací nádoby
- J** sekací nádoba
- K** držák šlehací metličky
- L** šlehací metlička
- M** tlačítka (na obou stranách motorové jednotky) pro uvolnění odnímatelného příslušenství

Smontování mixovací násady a používání s motorovou jednotkou

Podle následujících kroků připravíte zařízení k provozu.

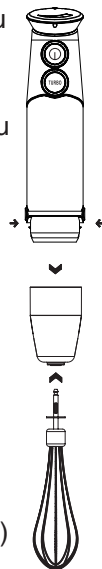
Mixování mixérem

1. Uchopte motorovou jednotku jednou rukou a mixovací násadu druhou rukou.
2. Nasadte na motorovou jednotku (**D**) mixovací násadu (**F**). Přitlačte mixovací násadu na motorovou jednotku až na doraz, aby zacvakla. Před úplným sestavením zařízení nepřipojujte síťovou šňůru do elektrické zásuvky!
3. Do vhodné nádoby vložte potravinu, kterou budete mixovat, a přiblížte mixovací násadu k potravinské.
4. Zapojte síťovou šňůru do elektrické zásuvky.
5. Regulátorem rychlosti otáček (**A**) zvolte potřebné otáčky a tlačítkem ① (**B**) zapněte mixér. Otáčením regulátoru (**A**) ve směru hodinových ručiček zvyšujete rychlost, otáčením na opačnou stranu rychlost snižujete.
6. Pokud potřebujete při mixování maximální otáčky, stiskněte tlačítko TURBO (**C**)
7. Pro plynulé mixování střídavě mačkejte a uvolňujte tlačítko zapnutí/vypnutí (**B**) a plynule kolmo ponořujte a vynořujte mixovací násadu do/z potraviny.
8. Po skončení prací odpojte síťovou šňůru z elektrické zásuvky.
9. Pro uvolnění mixovací násady najednou zatlačte uvolňovací tlačítka (**M**) a odeberte šlehací násadu.



Šlehání mixérem

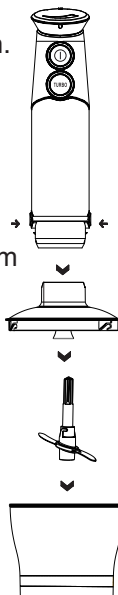
1. Uchopte motorovou jednotku jednou rukou a mixovací násadu druhou rukou.
2. Nasadte na motorovou jednotku (**D**) držák šlehací metličky (**K**). Přitlačte šlehací násadu na motorovou jednotku až na doraz, aby zacvakla. Před úplným sestavením zařízení nepřipojujte síťovou šňůru do elektrické zásuvky!
3. Do vhodné nádoby vložte potraviny, které budete šlehat, a přiblížte šlehací násadu k potravinám.
4. Zapojte síťovou šňůru do elektrické zásuvky.
5. Regulátorem rychlosti otáček (**A**) zvolte potřebné otáčky a tlačítkem ① (**B**) zapněte mixér. Otáčením regulátoru (**A**) ve směru hodinových ručiček zvyšujete rychlost, otáčením na opačnou stranu rychlost snižujete.
6. Pokud potřebujete při šlehání maximální otáčky, stiskněte tlačítko TURBO (**C**)
7. Pro plynulé šlehání střídavě mačkejte a uvolňujte tlačítko zapnutí/vypnutí (**B**) a plynule kolmo ponořujte a vynořujte mixovací násadu do/z potravin.
8. Po skončení prací odpojte síťovou šňůru z elektrické zásuvky.
9. Pro uvolnění šlehací násady najednou zatlačte uvolňovací tlačítka (**M**) a odeberte šlehací násadu.



Sekání mixérem

Podle následujících kroků sestavte zařízení na úpravu potravin, jakými jsou nasekání nadrobno apod.

1. Postavte dodávanou sekací nádobu na suchý, rovný a pevný povrch. Před úplným sestavením zařízení nepřipojujte síťovou šňůru do elektrické zásuvky!
2. Nasadte sekací nůž do nádoby (I) a na vrch nádoby nasadte víko (H). Pozor na úraz, nože jsou ostré!
3. Na sestavenou nádobu spolu s víkem a sekacími noži nasadte motorovou jednotku až na doraz tak aby zacvakla.
4. Chcete-li sekat sekacími noži, do nádoby vložte vždy jen 1 šálek (odměrku) potravin současně. Větší kusy potravin před zpracováním nakrájejte na cca 2,5 cm kostičky.
Nezpracovávejte více než 1 šálek potravin současně!
5. Provádějte sekání nadrobno.
6. Po skončení prací odpojte síťovou šňůru z elektrické zásuvky a vyjměte motorovou jednotku. Při otevírání nádoby pevně uchopte nádobu jednou rukou a druhou rukou zvedněte kryt.
7. Při vyjímání potravin z nádoby vždy nejprve vyjměte nože. S noži manipulujte opatrně. Jsou ostré!
Potravinu z nádoby a z nožů vytírejte gumovou stěrkou.
8. Po skončení prací odpojte síťovou šňůru z elektrické zásuvky.
9. Pro uvolnění šlehací násady najednou zatlačte uvolňovací tlačítka (M) a odeberte šlehací násadu.



Časy příprav a nastavení rychlostí

Ingredience	Množství v g/ml/ks	Rychlost	Doba mixování
Dětská výživa, omáčky	100 až 300 g	1	cca 45 s
Mixované nápoje	100 až 500 g	MAX	cca 30 s
Ovoce, zelenina	100 až 200 g	1	cca 45 s
Sýry	50 až 100 g	1	cca 30 s
Maso	150 g	1 až MAX	cca 30 s
Oříšky (zbavené skořápek)	50 g	MAX	cca 15 s
Smetana na šlehání	200 ml	MAX	cca 50 s
Vaječné bílky	4 ks	MAX	cca 50 s

Doba zpracování ingrediencí závisí na tom, jak důkladně chcete vložené potraviny rozmixovat.

Upozornění!

Maximální doba nepřetržitého provozu spotřebiče je 1 minuta. Potom jej nechte přibližně na 3 minuty vychladnout. Používáte-li spotřebič na mixování lepkavých nebo tvrdších potravin, přerušte provoz již po 30 sekundách a nechte spotřebič vychladnout na přibližně 3 minuty.

Tipy pro maximálně účinné mixování

Před vložením do nádoby musíte tvrdé ovoce a zeleninu předkrájet na kousky o velikosti cca 1 cm. I měkčí druhy potravin je vhodné před mixováním předkrájet na menší kousky. Zvýšíte tak účinnost mixování. Připravujete-li vícesložkový pokrm, vyžadující mixování jednotlivých přísad při různých výkonech, mixujte jednotlivé složky pokrmu zvlášť.

- Pro nakrájení ovoce/zeleniny nadrobno vložte ovoce/zeleninu do nádoby v množství cca 2 šálků. Mixujte souvisle, dokud nedosáhnete požadované konzistence.
- Pro rozmixování ovoce/zeleniny přidejte k tvrdému ovoci/zelenině do nádoby cca 1 šálek kapaliny na 1 šálek ovoce/zeleniny. K měkkému ovoci/zelenině přidejte do nádoby cca 1/2 šálku kapaliny na 1 šálek ovoce/zeleniny.
- Vyhněte se přemixování. Mixujte v délce několika vteřin, ne minut. Přemixováním vznikne kašovitá konzistence.
- Nepřepínajte mixovací nádobu.
- Nejprve naplňte nádobu tekutinou, teprve potom pevným skupenstvím (pokud recept nepředepisuje jinak).
- Při mixování nápojů můžete všechny složky vložit do nádoby současně.
- Při mixování potravin v pevném skupenství předkrájejte potraviny na malé kousky (cca 1 cm) a přidávejte ji postupně.
- Během mixování přidávejte led po jedné kostce. Po rozmixování můžete přidat další kostku. Nádobu při mixování jemně přidržujte rukou.
- Led mixujte, jen když je v nádobě tekutina. Použijte šálky vody.
- Pokud během provozu mixování ustane, vypněte zařízení a chvíli jej nechte mimo provoz.

Sekání (krájení nadrobno)

Zařízení můžete používat také k sekání nepříliš tvrdých potravin.

Nadrobno nasekat můžete následující potraviny podle uvedené tabulky:

Zpracovávané potraviny

Čokoláda
Sýr
Maso
Zelenina a ovoce
Cibule

Množství na jednu dávku

max. 100 g
max. 200 g
max. 500 g
100 - 300 g
max. 500 g

Poznámky

- Při sekání tvrdého sýra nebo čokolády nepoužívejte zařízení dlouhou dobu bez přestávky. Jinak se potraviny prohřejí a roztají.
- Standardní interval pro sekání: cca 15 sekund

Příprava krémových pokrmů

Zpracovávané potraviny

Vejce

Měkký sýr

Množství na jednu dávku

2 - 5 ks (čas: 30 - 70 sekund)

125 - 350 ml (čas: 20 sekund)

Poznámky

- Mixovací násadu můžete použít ke smíchání sýru a vajec a k rychlému vytvoření majonézy nebo pudinků.
- Mixovací násadu nepoužívejte k hnětení těsta.

Úplné rozmixování

Potraviny nejprve předkrájejte na menší kousky (cca 2 cm) a mixujte.

Potraviny vybírejte z mísy stěrkou.

Doporučené potraviny: vařené maso, syrové a vařené ryby a drůbež, ovoce a zelenina, oříšky, dětské pokrmy

Šlehání

Vzdušné vyšlehání krémů nebo vajec.

Čištění a údržba

Mixovací násadu omývejte v teplé vodě se saponátem, otřete ji a opatrně vysušte. Části nenechávejte mokré.

K čištění žadných částí zařízení nepoužívejte rozpouštědla ani drsné čisticí prostředky.

Násadu omývejte ihned po použití, aby na ní nepřischly zbytky potravin.

Používejte kartáček na nádobí.

Nikdy nenamáčejte motorovou jednotku ve vodě nebo jiné tekutině!

Motorovou jednotku a síťovou šňůru otřete suchým hadříkem. Motor je namazán trvanlivou vazelínou. Nevyžaduje mazání.

Upozornění!

Nože na násadě jsou ostré. Manipulujte s nimi opatrně!

Technické údaje

Napájení:	220 - 240 V~ 50/60 Hz
Příkon:	1 200 W
Třída ochrany:	II
Doba nepřetržitého provozu (KB):	1 min.
Otáčky:	16 000 min. \pm 5%
Rozměry (š x v x h):	6,3 x 40 x 6,3 cm (s mixovací násadou)
Hmotnost:	0,6 kg (bez příslušenství)
Hlučnost:	75 dB (A)

Deklarovaná hodnota emise hluku tohoto spotřebiče je 75 dB (A), což představuje hladinu A akustického výkonu vzhledem k referenčnímu akustickému výkonu 1 pW.

Právo na změny vyhrazeno!

Výrobce:

ORAVA retail 1, a.s.
Seberíniho 2
821 03 Bratislava
Slovenská republika

Dovozce:

ORAVA retail 1, a.s.
Seberíniho 2
821 03 Bratislava
Slovenská republika

ORAVA distribution CZ, s.r.o.
Ostravská 494
739 25 Sviadnov
Česká republika

POKYNY A INFORMACE O ZACHÁZENÍ S POUŽITÝM OBALEM

Použitý obalový materiál odložte na místo určené obcí k ukládání odpadu.

LIKVIDACE POUŽITÝCH ELEKTRICKÝCH A ELEKTRONICKÝCH ZAŘÍZENÍ

Tento symbol na produktech nebo v průvodních dokumentech znamená, že použité elektrické a elektronické výrobky se nesmí přidat do běžného komunálního odpadu. Pro správnou likvidaci, obnovu a recyklaci odevzdejte tyto výrobky na určená sběrná místa. Alternativně v některých zemích Evropské unie nebo jiných evropských zemích můžete vrátit své výrobky místnímu prodejci při koupi ekvivalentního nového produktu. Správnou likvidací tohoto produktu pomůžete zachovat cenné přírodní zdroje a napomáháte prevenci potenciálních negativních vlivů na životní prostředí a lidské zdraví, což by mohly být důsledky nesprávné likvidace odpadů. Další podrobnosti si vyžádejte od místního úřadu nebo nejbližšího sběrného místa. Při nesprávné likvidaci tohoto druhu odpadu mohou být v souladu s národními předpisy uděleny pokuty.

Pro podnikové subjekty v zemích Evropské unie

Chcete-li likvidovat elektrická a elektronická zařízení, vyžádejte si potřebné informace od svého prodejce nebo dodavatele.

Likvidace v ostatních zemích mimo Evropskou unii

Tento symbol je platný v Evropské unii. Chcete-li tento výrobek zlikvidovat na území mimo EU, vyžádejte si potřebné informace o správném způsobu likvidace od místních úřadů nebo od svého prodejce.



Tento výrobek odpovídá všem základním požadavkům směrnic EU, které se na něj vztahují.