

NÁVOD NA POUŽITIE A ZÁRUČNÝ LIST
MULTIFUNKČNÝ ELEKTRICKÉ ZARIADENIE
NA ZÁHRADNÉ PRÁCE
Model: PHCBE90-CH



SERWIS.NAC.COM.PL

KOMPLEXNÁ SERVISNÁ OBSLUHA



Zabezpečíme vám svätý pokoj



MULTIFUNKČNÝ ELEKTRICKÉ ZARIADENIE NA ZÁHRADNÉ PRÁCE Model: PHCBE90-CH

Výrobca: NAC Sp. z o.o.
Al. Krakowska 39, 05-090 Raszyn
tel. +48 22 314 93 00
www.nac.com.pl, bok@nac.com.pl

Centrálny servis - Sklad
Strobów 2E, 96-100 Skierniewice
tel. 801 044 450, +48 22 314 93 00
serwis.nac.com.pl, serwis@nac.com.pl



Pozor!
Kým začnete náradie montovať alebo prevádzkovať,
prečítajte si tento návod na použitie.

Prístroj je určený na obsluhu priestoru okolo domu.
Používanie zariadenia na profesionálne, poloprofesionálne alebo komerčné účely
ruší platnosť záruky.

OBSAH

Obsah	3
Technické údaje	3
Opis grafických stránok a piktogramov	4
Všeobecné bezpečnostné predpisy	5
Špecifické bezpečnostné predpisy pre multifunkčné elektrické záhradné nástroje	7
Informácie o vplyve látok vo vnútri zariadenia na zdravie	9
Informácie o vplyve látok vo vnútri zariadenia na životné prostredie	9
Informácie o systéme zberu odpadu z elektrických a elektronických zariadení a úlohe domácností	10
Bezpečnosť a zodpovednosť výrobcu	10
Zvyškové riziko	10
Ďalšie informácie pre používateľa	11
Aplikácia	11
Príprava na prácu	11
Obsluha	13
Čistenie, údržba a skladovanie	20
Preprava	22
Kontrola a diagnostika problémov	22
Záruka a servis	23
Schémy montáže zariadení	24
Vyhlásenie o zhode	28
Záručné podmienky	30
Záručný list	31

TECHNICKÉ ÚDAJE

MULTIFUNKČNÉ ELEKTRICKÉ ZARIADENIE NA ZÁHRADNÉ PRÁCE	
Typ, model	PHCBE90-CH
Typ motora	elektrický
Menovitý výkon zariadenia	900 W
Napájacie napätie	230 V
Frekvencia napájania	50 Hz
Priemer struny / kotúča na kosenie	350 mm / 230 mm
Maximálny priemer struny	2,4 mm
Dĺžka struny	6 m
Nastaviteľná hlava na kosenie	45 – 90°
Dĺžka vodiacej lišty píľky	24 cm
Typ reťaze	3/8" nízky profil 0,050"
Počet článkov reťaze	33 ks
Šírka drážky	1,3 mm
Rýchlosť reťaze	11 m/s
Kapacita nádrže na olej reťaze	120 ml
Dĺžka rezných nožov	410 mm
Max. rezný priemer nožníc	20 mm
Pracovný rozsah	180 cm
Rýchlosť bez zaťaženia	max. 5 670 ot./min.
Trieda elektrickej ochrany	II
Úroveň ochrany IP	IP20
Hladina akustického tlaku, neistota merania	LpA = 89,5 dB(A), K = 3 dB
Hodnota vibrácií prenášaných zariadením a pôsobiacich na horné končatiny obsluhy; neistota merania	hlavná rukoväť a _h = 7,749 m/s ² prídavná rukoväť a _h = 6,715 m/s ² K = 1,5 m/s ²
Garantovaná hladina akustického výkonu LWA	107 dB(A)
Hmotnosť	9 kg (hnacia jednotka 3 kg)
Rok výroby	2021

Zariadenie obsahuje:

- pohonná jednotka s hriadeľom,
- nadstavec na nožnice na živý plot,
- nadstavec na pílu na konáre,
- nadstavec na kosačku/vyžínač,
- rezacia reťaz,
- vodiaca lišta,
- kryt vodiacej lišty,
- kryt nožnic,
- kryty kotúčov 2 ks (menší a väčší),
- hlava so strunou,
- štvorzubový kotúč,
- pomocná rukoväť,
- podporný popruh,
- nástrčný a vidlicový kľúč,
- skrutka a spona,
- návod na používanie,
- záručný list,
- ES vyhlásenie o zhode.

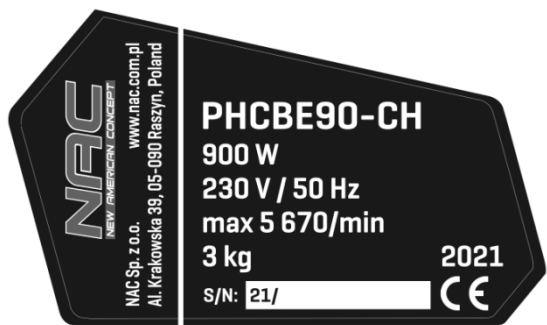
OPIS GRAFICKÝCH STRÁNOK A PIKTOGRAMOV



1. Pozor! Nebezpečenstvo. Dávajte si osobitný pozor.
2. Dôležité! Prečítajte si pokyny a dodržiavajte upozornenia.
3. Noste ochranné okuliare, chrániče sluchu a ochrannú prilbu.
4. Používajte ochranné rukavice. Noste bezpečnostnú obuv.
5. Pred opravou alebo údržbou odpojte zariadenie od zdroja napájania.
6. Počas prestávok v práci odpojte napájanie.
7. Pozor! Nebezpečenstvo úrazu elektrickým prúdom.
8. Dávajte pozor na vymrštené predmety.
9. Zariadenie na teleskopickom ramene – dodržujte bezpečnú vzdialenosť minimálne 10 m od elektrických a telefónnych káblov (riziko úrazu elektrickým prúdom).. Udržujte bezpečnú vzdialenosť od okoloidúcich.
10. Udržujte si odstup od ostatných ľudí min. 15 m.
11. Pozor na predmety padajúce zhora.
12. Pozor! Strihací mechanizmus funguje ešte chvíľu po vypnutí zariadenia. Nedotýkajte sa vodiacej lišty, kým sa nezastaví.
13. Pozor: Ruky a nohy majte ďalej od čepelí nožov.
14. Pozor! Buďte obzvlášť opatrný, predmety roztrhnuté rotujúcim nástrojom môžu byť nebezpečné.
15. Nepoužívajte v prostredí s vysokou vlhkosťou.
16. Zariadenie uchovávajte mimo dosahu detí.
17. Druhá trieda elektrickej ochrany.
18. Elektrické zariadenia nelikvidujte ako netriedený komunálny odpad. Všetky použité elektrické a elektronické výrobky sa musia skladovať na špeciálne určenom mieste. Táto požiadavka platí vo všetkých krajinách Európskej únie. Takéto výrobky sa nesmú likvidovať s netriedeným komunálnym odpadom. Pri výmene starého zariadenia za nové je predajca zo zákona povinný prevziať staré zariadenie minimálne na bezplatnú likvidáciu.

ZAPAMÄTAJTE SI

- Nebezpečenstvo poranenia predmetmi vymrštenými pracujúcim zariadením. Udržujte si odstup od ostatných ľudí.
- Buďte obzvlášť opatrný pri práci na svahoch a svahovitom teréne.
- Pozor: Držte ruky a nohy mimo dosah rotujúcich prvkov.
- Pred začatím práce skontrolujte a vyčistite oblasť.
- Pred čistením, opravou alebo kontrolou zariadenia sa uistite, že sa nôž a všetky pohyblivé časti zastavili.
- Neprevádzajte zariadenie so spusteným motorom.
- Pozor: Horúci povrch môže spôsobiť popáleniny.



Typový štítok



Garantovaná úroveň
akustického výkonu



Upozornenie! Pozor: Horúci povrch
môže spôsobiť popáleniny.

Štítok s údajmi sa nachádza na kryte jednotky. Informácie na štítku sú nevyhnutné na určenie správnych náhradných dielov a obslužných úkonov.

Tento návod je neoddeliteľnou súčasťou zariadenia. Mal by byť uložený v priestore na to určenom tak, aby bol ľahko prístupný. Nezabudnite tieto pokyny odovzdať novému majiteľovi alebo používateľovi v prípade ďalšieho predaja alebo prevodu zariadenia na inú osobu.

VŠEOBECNÉ BEZPEČNOSTNÉ PREDPISY

Bezpečnostné pravidlá pre stroje a zariadenia s elektrickým motorom

Spotrebič sa považuje za vhodný na používanie v krajinách s miernym, rovnomerne vlhkým podnebím.



VAROVANIE!

- ✓ Pozorne si prečítajte pokyny. Oboznámte sa s bezpečnostnými predpismi pre elektricky napájané spotrebiče a s ovládaním a správnym používaním spotrebiča.
- ✓ Nedodržanie nasledujúcich upozornení a bezpečnostných pokynov môže mať za následok úraz elektrickým prúdom, požiar a/alebo vážne zranenie.
- ✓ Tento návod si uschovajte pre budúce použitie.
- ✓ Tento spotrebič nie je určený na používanie osobami (vrátane detí) so zníženými fyzickými, zmyslovými alebo duševnými schopnosťami alebo s nedostatočnými skúsenosťami alebo znalosťami o spotrebiči, pokiaľ nie sú pod dohľadom alebo pokiaľ sa to nevykonáva v súlade s pokynmi na používanie spotrebiča, ktoré im poskytli osoby zodpovedné za ich bezpečnosť.
- ✓ Nedovoľte, aby spotrebič obsluhovali deti, mladiství do 16 rokov a osoby, ktoré nie sú oboznámené s návodom na obsluhu.

Bezpečnosť na pracovisku

- Pracovisko má byť upratané a dobre osvetlené. Neporiadok a zlé osvetlenie prispievajú k vzniku nehôd.
- Elektricky napájaný spotrebič nepoužívajte vo výbušnom prostredí, ktoré tvoria horľavé kvapaliny, plyny alebo prach. Náradie môže vytvárať iskry, ktoré môžu zapáliť prach alebo výpary.
- Nie je dovolené umožňovať deťom a pozorovateľom prístup k miestam, na ktorých sa používajú zariadenia s elektricky poháňaným motorom. Strata pozornosti môže viesť k strate kontroly nad zariadením. Elektricky poháňané záhradné náradie má byť vzdialené od iných prítomných osôb.
- Operátor alebo používateľ sú zodpovední za nehody alebo nebezpečenstvo vzťahujúce sa na iné osoby alebo na okolie.

Elektrická bezpečnosť

- Zástrčky elektrického náradia musia sedieť so zásuvkami. Nikdy žiadnym spôsobom neupravujte zástrčky. V prípade elektrického náradia s uzemneným káblom nepoužívajte predlžovačky. Dodržiavanie zákazu úpravy zástrčiek znižuje nebezpečenstvo zásahu elektrickým prúdom.
- Nedotýkajte sa uzemnených povrchov a kompaktných povrchov, akými sú napr. potrubia, ohrievače, radiátory centrálného kúrenia a chladiace zariadenia. V opačnom prípade rastie nebezpečenstvo zásahu elektrickým prúdom.
- Nevystavujte elektricky napájané zariadenia účinkom dažďa alebo vlhkosti. Ak sa do nich dostane voda, rastie riziko úrazu elektrickým prúdom.

- Nie je dovolené nadmerne zaťažovať spojovacie káble. Nikdy nepoužívajte káble na prenášanie a ťahanie elektrického náradia alebo na vyťahovanie zástrčky zo zásuvky. Spojovacie káble nesmú byť v blízkosti zdrojov tepla, olejov, ostrých hrán alebo pohyblivých dielov. Poškodené alebo zamotané spojovacie káble zvyšujú riziko úrazu elektrickým prúdom.
- Pokiaľ sa elektrické náradie používa v exteriéroch, je potrebné používať predlžovacie káble určené na používanie v exteriéroch. Používanie takýchto predlžovacích káblov znižuje riziko úrazu elektrickým prúdom.
- Používajte prúdový chránič (RCD) ako ochranu pred úrazom spôsobeným napájacím napätím. Používanie RCD znižuje riziko úrazu elektrickým prúdom. Náradie napájajte prostredníctvom prúdového chrániča s max. menovitým prúdom na úrovni 30 mA.
Pozor: termín prúdový chránič RCD možno nahradiť termínom istič GFCI alebo výkonový istič ELCB.
- Držte elektrické náradie za izolovanú časť, pretože počas práce môže náradie poškodiť ukrytý alebo svoj vlastný elektrický kábel. Kontakt náradia s káblom pod napätím môže viesť k úrazu obsluhujúcej osoby.
- Kým začnete pracovať, skontrolujte napájací kábel. Nezačínajte pracovať, ak je elektrický alebo predlžovací kábel vyšúchaný, prerezaný alebo iným spôsobom poškodený.
- Ak počas používania náradia dôjde k poškodeniu kábla, je potrebné náradie vypnúť a vytiahnuť zástrčku zo zásuvky.
- Náradie kategorizované v I. triede elektrickej ochrany musia byť zapojené do siete s ochranným vodičom. Takéto riešenie je nevyhnutné z hľadiska bezpečnosti používateľa.

Osobná bezpečnosť

- Je potrebné predvídať, pozorovať, čo sa deje v okolí a pri práci s elektrickým náradím zachovávať rozvahu. Nepoužívajte elektrické náradie ak ste unavení alebo pod vplyvom omamných látok, alkoholu či liekov. Aj krátka chvíľa nepozornosti môže pri práci s elektrickým náradím viesť k závažným zraneniam.
- Je potrebné používať ochrannú výbavu. Je potrebné vždy nosiť ochranné okuliare. Používanie ochrannej výbavy ako napr. protiprachovej masky, protišmykovej obuvi, prilby či ochrany sluchu v príslušných podmienkach znižuje závažnosť prípadných zranení.
- Je potrebné vyhybať sa neúmyselnému spusteniu náradia. Pred zapnutím náradia do zdroja napätia a/alebo pred pripojením akumulátora je potrebné uistiť sa, že spínač náradia je v polohe vypnutý. Pred dvíhaním alebo prenášaním náradia sa uistite, že napájací kábel je odpojený od siete a spínač je v polohe vypnutý. Prenášanie elektrického náradia s prstom na spínači alebo jeho zapojenie do elektrickej siete pri zapnutej polohe spínača môže viesť k zraneniam.
- Pred spustením elektrického náradia je nutné odstrániť všetky kľúče. Ak necháte kľúč v rotujúcej časti elektrického náradia, môže to viesť k zraneniam.
- Nebuďte pri práci príliš vyklonení. Celý čas pevne stojte a udržiavajte rovnováhu. Budete môcť lepšie zareagovať v neočakávaných situáciách.
- Je potrebné správne sa obliekať. Nenoste voľné odevy ani šperky. Vlasy, odevy a rukavice majú byť vzdialené od pohyblivých častí náradia. Voľné odevy, šperky či dlhé vlasy môžu byť zachytené pohyblivými časťami náradia.
- Počas pracovnej činnosti držte náradie za dodatočné úchyty, ak je nimi vybavené. Strata kontroly nad ovládaním náradia môže viesť k zraneniam.



Aj pri použití bezpečnej konštrukcie, používaní bezpečnostných prostriedkov a doplnkových ochranných prostriedkov vždy existuje zvyškové riziko vzniku pracovného úrazu.

Používanie a údržba náradia

- Elektrické náradie nadmerne nezaťažujte. Používajte náradie s výkonom, ktorý je primeraný vykonávanej práci. Správne zvolené elektrické náradie umožní lepší a bezpečnejší pracovný výkon pri záťaži, na ktorú je prispôbené.
- Nepoužívajte elektrické náradie, ak nefunguje jeho spínač. Každé zariadenie, ktoré sa nedá spínačom zapínať a vypínať, je nebezpečné a musí byť opravené.
- Pred nastavovaním náradia, výmenou jeho dielov alebo uskladnením je potrebné odpojiť ho od zdroja napájania a/alebo odpojiť akumulátor. Takéto preventívne bezpečnostné opatrenia znižujú riziko náhodného zapnutia náradia.
- Nepoužívané elektrické náradie uchovávajte mimo dosahu detí. Osoby, ktoré nie sú oboznámené s elektrickým náradím alebo týmto návodom, nesmú predmetné náradie používať. Elektrické náradie a prístroje nie sú bezpečné v rukách nepreškolených používateľov.
- Elektrické náradie je nutné udržiavať v dobrom stave. Treba kontrolovať sústrednosť pohyblivých častí, ich prípadné zablokovanie, prasknutie iných dielov a tiež všetky činitele, ktoré by mohli ovplyvniť činnosť elektrického náradia. Ak identifikujete poškodenie náradia, treba ho pred používaním opraviť. Príčinou mnohých nehôd je neodborná oprava alebo údržba elektrického náradia.
- Pred použitím náradia je potrebné vymeniť všetky poškodené, opotrebované a chybné diely. Ak sú výstražné tabuľky na náradí nečitateľné alebo poškodené, je nutné ich vymeniť.
- Výstražné tabuľky a náhradné diely je možné objednať si v servise firmy NAC a u autorizovaných dodávateľov.
- Elektrické náradie, príslušenstvo, pracovné nástroje a pod. je nutné používať v súlade s návodom a zohľadniť pracovné podmienky a druh vykonávanej práce. Používanie náradie spôsobom, na ktorý nie je určené, môže byť nebezpečné.

Používanie a obsluha bezdrôtového elektrického náradia

- Pred vložením akumulátorov do elektrického náradia sa uistite, že jeho spínač je v polohe vypnutý. Vkladanie akumulátorov do náradia so spínačom v polohe zapnutý sa môže stať príčinou závažných úrazov.
- Používajte iba nabíjačku odporúčanú producentom. Používanie nabíjačky určenej na iné druhy akumulátorov môže byť príčinou požiaru.
- Nikdy nepoužívajte iné akumulátory ako tie, ktoré odporúča producent. Používanie iných akumulátorov môže byť príčinou vážneho zranenia alebo požiaru.
- Keď sa náradie nepoužíva, vyberte z neho akumulátor. Akumulátor uskladňujte mimo dosahu kovových predmetov, ako sú napr.: sponky na papier, mince, klince, skrutky a pod., ktoré by mohli skratovať svorky akumulátora. Skrat svoriek akumulátora môže viesť k popáleniu alebo vzniku požiaru.
- V extrémnych podmienkach môže akumulátor tiecť. Takejto tekutiny sa rozhodne nedotýkajte. Ak sa jej náhodou dotknete, okamžite dotknuté miesto obmyte vodou. Ak sa vám takáto tekutina dostane do očí, okamžite kontaktujte lekára. Takáto tekutina môže spôsobiť podráždenie alebo popálenie.
- **POZOR!** Nabíjačky a napájacie káble sú určené na prevádzku v interiéroch a v suchom prostredí.
- Je zakázané používať nabíjačky a napájacie káble v exteriéroch a v priestoroch s vysokou vlhkosťou, akými sú kúpeľne či pivnice.



Existuje nebezpečenstvo úrazu elektrickým prúdom a/alebo poškodenia náradia.

Oprava

V prípade poškodenia náradia alebo výskytu podozrivého trasenia okamžite prerušte pracovnú činnosť a vytiahnite zástrčku zo zásuvky. Pred pokračovaním pracovnej činnosti dajte elektrické náradie do poriadku. Ak nemáte dostatočné vedomosti alebo oprávnenia na vykonávanie nevyhnutných opráv, odovzdajte náradie na opravu kvalifikovanej osobe, ktorá bude na tento účel používať výlučne originálne náhradné diely - najlepším riešením je špecializovaný servis; odporúča sa využiť služby autorizovaného servisu firmy NAC. Vtedy budete mať istotu, že elektrické náradie je aj naďalej bezpečné.



POZOR:

Nebezpečenstvo udusení detí v prípade hry s obalom výrobku.

Obal výrobku uchovávať mimo dosahu detí.

SPECIFICKÉ BEZPEČNOSTNÉ PREDPISY PRE MULTIFUNKČNÉ ELEKTRICKÉ ZÁHRADNÉ NÁSTROJE



Upozornenie

- Dodržiavajte všetky bezpečnostné pokyny, inštrukcie, popisy a údaje dodané s elektrickým náradím. Nedodržanie nižšie uvedených pokynov môže spôsobiť úraz elektrickým prúdom, požiar a/alebo vážne zranenie.
- Nepokúšajte sa strihať kov.
- Na čistenie zariadenia používajte mäkkú suchú handričku. Nikdy nepoužívajte žiadny čistiaci prostriedok ani lieh.
- Pred čistením musí byť zariadenie odpojené od elektrickej siete.
- Nepoužívajte príslušenstvo, ktoré nie je určené a odporúčané výrobcom špeciálne pre toto zariadenie. Skutočnosť, že na elektrické náradie je možné namontovať príslušenstvo, nie je zárukou bezpečného používania.
- Montážny systém pracovného nástroja musí zodpovedať rozmerom elektrického náradia. Pracovné nástroje s nesprávnymi rozmermi nie je možné dostatočne chrániť alebo kontrolovať.
- Mali by sa používať osobné ochranné prostriedky. V závislosti od druhu práce by ste mali nosiť ochrannú masku zakrývajúcu celú tvár, ochranu očí, napríklad ochranné okuliare. Počas práce si chráňte oči pred cudzími telesami vymršťovanými do vzduchu. Prach vznikajúci pri práci musí byť filtrovaný maskou proti prachu a ochranou dýchacích ciest. Dlhodobé vystavenie hluku môže viesť k strate sluchu.
- Uistite sa, že okolostojace osoby sú v bezpečnej vzdialenosti od dosahu elektrického náradia. Každý, kto sa nachádza v blízkosti elektrického náradia, musí používať osobné ochranné prostriedky. Úlomky obrobku alebo zlomené pracovné nástroje sa môžu roztrieštiť a spôsobiť zranenia aj mimo bezprostredného dosahu.
- Neprenášajte elektrické náradie, keď je v pohybe. Náhodný kontakt odevu s pracovným zariadením môže odev porezať a dostať sa do kontaktu s telom obsluhujúcej osoby.
- Vetracie otvory zariadenia by sa mali pravidelne čistiť. Ventilátor motora nasáva prach do krytu a veľké nahromadenie kovového prachu môže spôsobiť úraz elektrickým prúdom.
- Elektrické náradie nepoužívajte v blízkosti horľavých materiálov. Iskry ich môžu zapáliť.
- Zariadenie môžete používať len v dobrom technickom stave. V prípade potreby vykonajte potrebné opatrenia alebo kontaktujte servisné oddelenie. Odporúča sa využiť služby autorizovaného servisného strediska NAC.
- Pred každým spustením skontrolujte, či:
 - ✓ zariadenie je zostavené v súlade s pokynmi;
 - ✓ rezný nástroj je v dobrom technickom stave; pravidelne kontrolujte upevnenie reťaze, nožníc, poškodenia a opotrebovania;

✓ bezpečnostné zariadenia (napríklad kryt strihacej jednotky, kryt, rukoväť, spínač motora) sú v dobrom technickom stave a správne fungujú.

- Pred nastavovaním, čistením alebo údržbou vypnite motor.
- Zariadenie nepoužívajte, ak sú v blízkosti iné osoby, najmä deti alebo zvieratá.
- Poškodené zariadenie neprevádzkujte.
- Neprevádzajte zariadenie so spusteným motorom.
- Vypnite zariadenie, keď:
 - necháte zariadenie bez dozoru,
 - pred nastavovaním,
 - pred kontrolou, čistením alebo opravou zariadenia,
 - po zasiahnutí cudzím predmetom,
 - v prípade neobvyklých vibrácií.
- Pri práci udržiajte bezpečnú a stabilnú polohu.

Príprava

- Pri práci so zariadením vždy noste pevnú obuv a dlhé nohavice a neobsluhujte zariadenie naboso alebo v sandáloch.
- Starostlivo skontrolujte oblasť, kde budete pracovať a odstráňte všetky kamene, konáre, drôty a iné cudzie predmety, o ktoré by ste mohli pri práci zakopnúť.
- Vo vysokej tráve nemusia byť viditeľné prekážky (napr. pne, korene), preto si pred začatím práce so zariadením označte všetky prekážky skryté v tráve, ktoré nie je možné odstrániť.
- Pred použitím a po pádoch alebo iných nárazoch vizuálne skontrolujte zariadenie, aby ste zistili akékoľvek významné poškodenie, ktoré môže ovplyvniť bezpečnosť.



ZAPAMÄTAJTE SI! Nenechávajte zariadenie bez dozoru. Nikdy nenechávajte zariadenie v prevádzke, pretože môže byť neúmyselne použité a spôsobiť nehody.

Použitie

- Pracujte len pri dennom svetle alebo pri dobrom umelom osvetlení.
- Nepracujte počas dažďa, najmä počas búrky a vysokej vlhkosti.
- Nepracujte v silnom vetre alebo iných poveternostných podmienkach, ktoré by mohli spôsobiť použitie zariadenia v nebezpečnej situácii.
- Pri práci je dôležité správne držanie tela. Aby ste predišli nadmernej únave, odporúča sa často meniť pracovnú polohu.
- Každých 15 minút prerušte prácu - odpočinok je nevyhnutný. K nehode môže prispieť únava a nesústredenie.
- Pri práci majte nohy stabilné a nezabudnite vždy udržiavať rovnováhu.
- Pri práci na šikmej ploche dbajte na to, aby vaše nohy stáli pevne.
- Nepracujte príliš dlho, pretože môžete pociťovať mravčenie alebo znecitlivenie prstov a rúk. Ak sa tieto príznaky vyskytnú, prerušte ďalšiu prácu.
- Pozor! Zariadenie počas prevádzky spôsobuje vibrácie končatín. Hodnota zrýchlenia vibrácií je uvedená v tabuľke s menovitými údajmi. Dlhodobé vystavenie rúk vibráciám, ktoré trvá niekoľko mesiacov alebo rokov, môže spôsobiť chorobu bielych prstov, zníženie teploty končatín spôsobené ischémiou. Príznaky ako mravčenie, necitlivosť, precitlivenosť na chlad netreba podceňovať, navštívte lekára.
- Nepoužívajte zariadenie s poškodenými krytmi alebo krytmi alebo bez ochrany.
- Naštartujte motor zariadenia podľa pokynov.
- Z času na čas skontrolujte správnu činnosť vypínača zariadenia, pretože chybný vypínač nemusí v núdzovej situácii odpojiť zariadenie.
- Počas prevádzky sa zariadenia nedotýkajte odkrytými časťami tela, aby ste predišli možným popáleninám.
- Pri práci držte zariadenie oboma rukami pomocou rukovätí určených na tento účel.
- Reťazovú pílu oddeľujte od rezaného materiálu iba vtedy, keď je reťaz v chode.
- Pri prerezávaní vždy používajte zubovú opierku ako oporný bod. Pílu držte za hlavnú rukoväť a vedte ju pomocou pomocnej rukoväte.
- Ak nie je možné rezať materiál jedným ťahom, potiahnite pílu mierne dozadu, posuňte zubovú opierku a pokračujte v rezaní miernym zdvihnutím hlavnej rukoväte píly.
- Pri vodorovnom rezaní sa postavte tak, aby ste zostali čo najviac vo zvislej polohe.
- Buďte obzvlášť opatrný, ak sa reťaz zasekne. Potom môže dôjsť k tzv. spätnému rázu smerujúcemu k obsluhu.
- Aby ste sa vyhli nebezpečným situáciám, pokiaľ je to možné, snažte sa rezať spodnou časťou vodiacej lišty. V takom prípade by akýkoľvek spätný ráz smeroval mimo tela obsluhy.
- Pri rezaní štiepaného dreva buďte opatrný, pretože odrezané kusy dreva môžu byť vymrštené v ľubovoľnom smere, čím vzniká riziko zranenia.
- Venujte zvláštnu pozornosť vetvám, ktoré sú napnuté. Nikdy neodrezávajte voľne visiace konáre zospodu.

- Nekontrolovaný pád odrezaného konára môže predstavovať nebezpečenstvo poranenia. Pri práci vždy stojte bokom od predpokladaného smeru pádu orezaného konára.
- Pri rezaní kmeňov stromov alebo tenkých konárov musíte nájsť pevný oporný bod. Drevo neukladajte na hromadu a nedržte ho nohou, ani nežiadať inú osobu, aby ho držala.
- Pila v prevádzke má tendenciu sa otáčať, keď sa horná časť vedenia reťaze dotkne obrábaného materiálu. V takom prípade sa pila môže nekontrolovane pohybovať smerom k obsluhu, čím vzniká riziko poranenia.
- Pri rezaní dreva buďte obzvlášť opatrný, pretože pila, ktorá nemá žiadny odpor rezaného materiálu, zotrvačnosťou spadne, čo môže spôsobiť zranenie.
- Zariadenie nepoužívajte na miestach nad vami, keď stojíte na strome, rebríku, lešení, pni atď.
- Ak sa pri práci s kosačkou dostane rezný kotúč do kontaktu s akýmkoľvek tvrdým predmetom, môže dôjsť k spätnému nárazu, ktorý odhodí kosačku nabok a obsluha stratí kontrolu nad zariadením. Takýmto situáciám sa treba vyhýbať.
- Nenechávajte motor bežať vo vysokých otáčkach bez zaťaženia.
- Pri práci s nožnicami a pílkou na konáre na teleskopickom ramene dodržujte minimálnu vzdialenosť 10 m od elektrických a telefónnych káblov. Tieto vedenia vedú vysoké napätie, ktoré môže obsluhu spôsobiť úraz elektrickým prúdom alebo iné vážne poškodenie.
- Ak je potrebné na spustenie zariadenia použiť predlžovací kábel, použite predlžovacie káble, ktoré sú uzemnené a pripojené cez zástrčku k uzemňovaciemu vodiču elektrickej inštalácie, ako napr.: H05VV-F alebo H05RN-F.

Prierezy medených káblových vodičov:

- 1,5 mm²: max. dĺžka 20 m,
- 2,5 mm²: max. dĺžka 50 m.

POZOR: Predlžovací kábel, zástrčka a zásuvka by mali mať vodotesnú konštrukciu a mali by byť určené na vonkajšie použitie.

- Elektrický kábel musí byť vedený v smere, ktorý umožňuje bezpečnú prevádzku zariadenia.
- Kábel by sa mal používať iba na účel, na ktorý bol navrhnutý. Nikdy neprenášajte zariadenie za pripojený kábel. Ak chcete odpojiť kábel od zástrčky, neťahajte zaň. Kábel musí byť chránený pred teplom, olejom a ostrými hranami.



POZOR! Používanie sekacích nástrojov, ktoré nie sú určené na použitie s kosačkami, napríklad kovových rotačných reťazí alebo cepových nožov zložených z niekoľkých častí, je veľmi nebezpečné a môže viesť k vážnym nehodám.



POZOR! Kosačka je vybavená krytmi pre kosiacu jednotku na zaistenie bezpečnosti používateľa. Nikdy nepracujte s odstránenými alebo nefunkčnými krytmi a bezpečnostnými prvkami. Práca bez funkčných krytov môže viesť k úrazu a následne k poškodeniu zdravia alebo dokonca strate života. Nepoužívajte iné kryty ako tie, ktoré poskytuje výrobca, pretože to môže ovplyvniť bezpečnosť používateľa a okoloidúcich.



POZOR! Napriek konštrukcii, ktorá je bezpečná už od návrhu, použitiu bezpečnostných opatrení a dodatočných ochranných opatrení vždy existuje zvyškové riziko úrazu.

V prípade nehody alebo poruchy

V prípade nehody zariadenie okamžite zastavte/vypnite a privolajte pomoc (ak si to situácia vyžaduje).

V prípade poruchy zastavte/vypnite zariadenie a kontaktujte autorizované servisné stredisko, aby poruchu opravilo.

INFORMÁCIE O VPLYVE LÁTKO VO VNÚTRI ZARIADENIA NA ZDRAVIE

V zariadení sa nachádza malé množstvo maziva a/alebo oleja, látky, ktorá je potenciálne nebezpečná pre zdravie.

Pri kontakte zmesi s očami môže dôjsť k miernemu podráždeniu očí (začervenanie spojiviek). Odporúča sa látku opláchnuť teplou vodou.

Kontakt s pokožkou môže niekedy spôsobiť začervenanie, podráždenie a vysušenie pokožky, najmä pri dlhodobom kontakte. Látku sa odporúča zmyť teplou vodou.

Prehltutie maziva môže spôsobiť príznaky podráždenia slizníc tráviacej sústavy (nevoľnosť, vracanie, hnačka, bolesť brucha).

Indikácie pre potrebu okamžitej lekárskej pomoci a osobitného ošetrovania poškodenej osoby: o urgentnom ošetrovaní rozhodne lekár po dôkladnom posúdení stavu poškodenej osoby. Symptomatická liečba.

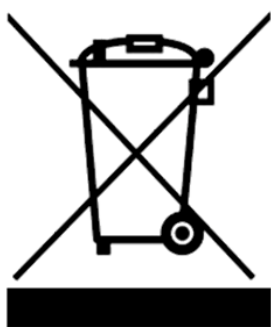
INFORMÁCIE O VPLYVE LÁTKO VO VNÚTRI ZARIADENIA NA ŽIVOTNÉ PROSTREDIE

Látky a komponenty zariadenia môžu byť nebezpečné pre životné prostredie.

INFORMÁCIE O SYSTÉME ZBERU ODPADU Z ELEKTRICKÝCH A ELEKTRONICKÝCH ZARIADENÍ A ÚLOHE DOMÁCNOSTÍ

1. Každý zákazník môže nechať svoje staré zariadenie v predajni, v ktorej si zakúpil nové zariadenie, pretože predajňa je povinná prijať staré zariadenie bezplatne, ak si v nej zakúpi nové zariadenie rovnakého typu a funkcií.
2. Každý zákazník môže odovzdať elektroodpad v mieste dodania.
Podľa platných právnych predpisov je distribútor pri dodávke zariadenia určeného pre domácnosť kupujúcemu (zákazníkovi) povinný bezplatne prevziať použité zariadenie pre domácnosť v mieste dodávky tohto zariadenia za predpokladu, že použité zariadenie je rovnakého typu a plnilo rovnaké funkcie ako dodané zariadenie.
3. Každý zákazník môže svoje použité zariadenie nechať vo veľkom obchode bez toho, aby si musel kupovať nové zariadenie.
Podľa platných právnych predpisov sa na predajne domácich spotrebičov s predajnou plochou najmenej 400m² vzťahuje povinnosť bezplatne prijať použité vybavenie pre domácnosť, ktorého vonkajšie rozmery nepresahujú 25 cm, bez toho, aby museli klienti zakúpiť nové vybavenie pre domácnosť.
4. Každý zákazník môže svoje použité zariadenie odovzdať na zbernom mieste. Informácie o najbližšom mieste nájdete na webovej stránke obce alebo na nástenke miestneho úradu.
5. Ak sa rozhodnete dať zariadenie opraviť v servisnom stredisku a oprava zariadenia nie je ekonomicky alebo technicky možná, servisné stredisko je povinné zariadenie bezplatne prijať.
6. Domácnosť zohráva veľmi dôležitú úlohu pri opätovnom používaní a zhodnocovaní odpadových zariadení. Vhodným zaobchádzaním s opotrebeným zariadením sa predchádza možným negatívnym dôsledkom na životné prostredie a ľudské zdravie.

Takto zozbierané prístroje sa posielajú do špecializovaných spracovateľských zariadení, kde sa z nich najprv odstránia nebezpečné zložky. Zvyšné komponenty sa zhodnotia a recyklujú. Každé zariadenie napájané elektrinou alebo batériami by malo byť označené symbolom preškrtnutého koša:



Symbol preškrtnutého odpadkového koša umiestnený na zariadení, obale alebo sprievodných dokumentoch znamená, že výrobok sa nesmie likvidovať spolu s iným odpadom. Používateľ je povinný odovzdať použité zariadenie na určené zberné miesto na riadne spracovanie. Označenie zároveň znamená, že zariadenie bolo uvedené na trh po 13. auguste 2005.

Použitý zariadenie nelikvidujte spolu s iným odpadom!
Hrozia za to pokuty.

Vhodným zaobchádzaním s opotrebeným zariadením sa predchádza možným následkom na životné prostredie a ľudské zdravie.

Zároveň tým šetríme prírodné zdroje našej Zeme, keďže opätovne využívame suroviny získané pri ďalšom spracovaní zariadení.

BEZPEČNOSŤ A ZODPOVEDNOSŤ VÝROBCU

Akékoľvek použitie zariadenia, ktoré nie je v súlade s popisom v tejto príručke, sa považuje za nevhodné a výrobca nenesie zodpovednosť za akékoľvek škody alebo ujmy vyplývajúce z takéhoto konania.

Správne používanie zariadenia zahŕňa aj dodržiavanie podmienok prevádzky, údržby, skladovania a opráv stanovených výrobcom.

Aby sa predišlo nehodám, musia sa dodržiavať všetky pravidlá bezpečného používania a predchádzania rizikám.

Akékoľvek zmeny vykonané používateľom na konštrukcii zariadenia môžu ovplyvniť jeho bezpečné používanie a zbavujú výrobcu zodpovednosti za spôsobené škody alebo zranenia.

ZVÝŠKOVÉ RIZIKO

Hoci je výrobca zodpovedný za konštrukciu zariadenia, ktorá eliminuje nebezpečenstvá, niektorým prvkom rizika počas prevádzky sa nedá vyhnúť. Zvyškové riziká vyplývajú z chybného správania obsluhujúcej osoby.

Najväčšie nebezpečenstvo hrozí pri vykonávaní týchto zakázaných činností:

- používanie spotrebiča deťmi,
- používanie zariadenia na iné účely, ako sú popísané v návode na použitie,
- keď sa v blízkosti nachádzajú iné osoby, najmä deti alebo zvieratá,
- používanie spotrebiča osobami, ktoré nie sú oboznámené s návodom na použitie,
- používanie zariadenia bez vhodného ochranného odevu a obuvi chrániacej chodidlá,
- používanie spotrebiča s poškodeným krytom alebo vonkajšími časťami a bez riadne namontovaných bezpečnostných zariadení.

Pri dodržiavaní odporúčaní uvedených v návode na použitie je možné eliminovať zvyškové riziko pri používaní zariadenia. V prípade nedodržania uvedených odporúčaní hrozia riziká.

ĎALŠIE INFORMÁCIE PRE POUŽÍVATEĽA

Vykonávanie údržby a nastavovania pred začiatkom sezóny alebo po nej môže byť problematické aj pre pokročilých používateľov. Na splnenie týchto potrieb by vám spoločnosť NAC rada ponúkla službu prípravy vášho stroja na uskladnenie a/alebo prevádzku. Táto služba môže zahŕňať: výmenu zapalovacích sviečok, čistenie, údržbu, výmenu oleja, výmenu filtrov a mazanie pohyblivých častí, ostrenie a vyvažovanie nožov a ďalšie práce spojené s nastavením a údržbou zariadenia. Tým sa zabezpečí dlhodobá a spoľahlivá prevádzka a bude jasné, že prístroj je bezpečný.



APLIKÁCIA



POZOR: Správna, spoľahlivá a bezpečná prevádzka multifunkčného elektrického záhradného zariadenia závisí najmä od správnej prevádzky.

Nedodržanie odporúčaní tohto návodu vylučuje výrobcu a servis zo zodpovednosti za akékoľvek následné škody.

Zariadenie je určené len na prácu v domácej záhrade v súlade s opisom a bezpečnostnými pravidlami obsiahnutými v tomto návode na používanie. V závislosti od použitého rezacieho nástavca je možné zariadenie použiť na:

- rúbanie stromov, orezávanie konárov, príprava palivového dreva a iné aplikácie vyžadujúce rezanie dreva bez potreby rebríka (reťazová píla - nožnice na konáre),
- starostlivosť o živé ploty a okrasné kríky (nožnice na živý plot),
- kosenie trávy v ťažko prístupných oblastiach, kde sa rezný nástroj môže dostať do kontaktu s pevnými záhradnými prvkami, ako sú kamene, základy, obrubníky alebo kmene veľkých stromov, bez poškodenia stroja alebo týchto prvkov (strunová kosačka s hlavou),
- vyrezávanie kríkov a krovín (vyžínač s rezným kotúčom).

Akékoľvek iné použitie môže byť pre používateľov nebezpečné a môže spôsobiť poškodenie zariadenia.

Zariadenie by sa nemalo používať okrem iného na:

- na rezanie materiálov iných ako drevo a materiály na báze dreva, okrasných kríkov a živých plotov,
- ako páka na zdvíhanie, presúvanie alebo delenie predmetov,
- drvenie konárov,
- vyrovnávanie krtincov.

PRÍPRAVA NA PRÁCU

Výrobca dodáva zariadenie v kartónovom obale v čiastočne rozloženom stave. Po prečítaní návodu na používanie a montážnych výkresov by montáž zariadenia nemala predstavovať príliš veľké ťažkosti. Všetky potrebné prvky na montáž sú súčasťou balenia.

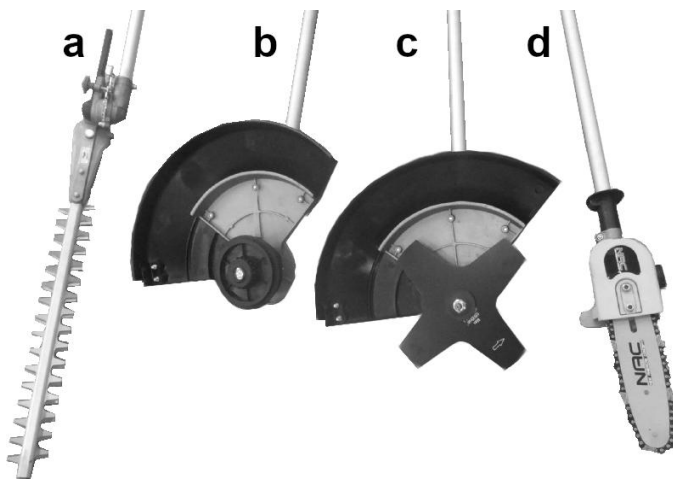
Uistite sa, že napätie v sieti zodpovedá napätiu odporúčanému na typovom štítku zariadenia.



UPOZORNENIE! Reťaz a nožnice majú veľmi ostré hrany. Kvôli bezpečnosti používajte hrubé ochranné rukavice.

- Držte sa ďalej od pílovej reťaze, nožnicového kotúča, čepele a struny, pretože sa po naštartovaní motora začnú otáčať/pohybovať.
- Rukoväte by mali byť suché, čisté a bez znečistenia olejom.
- Buďte obzvlášť opatrný pri rezaní malých konárov a stromov, pretože tenký materiál môže uviaznuť v reťazi píly a zasiahnuť obsluhu alebo mu narušiť z rovnováhy.
- Pri rezaní napnutých konárov treba dbať na to, aby sa pri znížení napnutia v drevných vláknach odpružili, aby nedošlo k úderu.
- Skontrolujte, či strom nemá suché konáre, ktoré môžu počas výrubu spadnúť.
- Pred odložením zariadenia vždy vypnite motor.

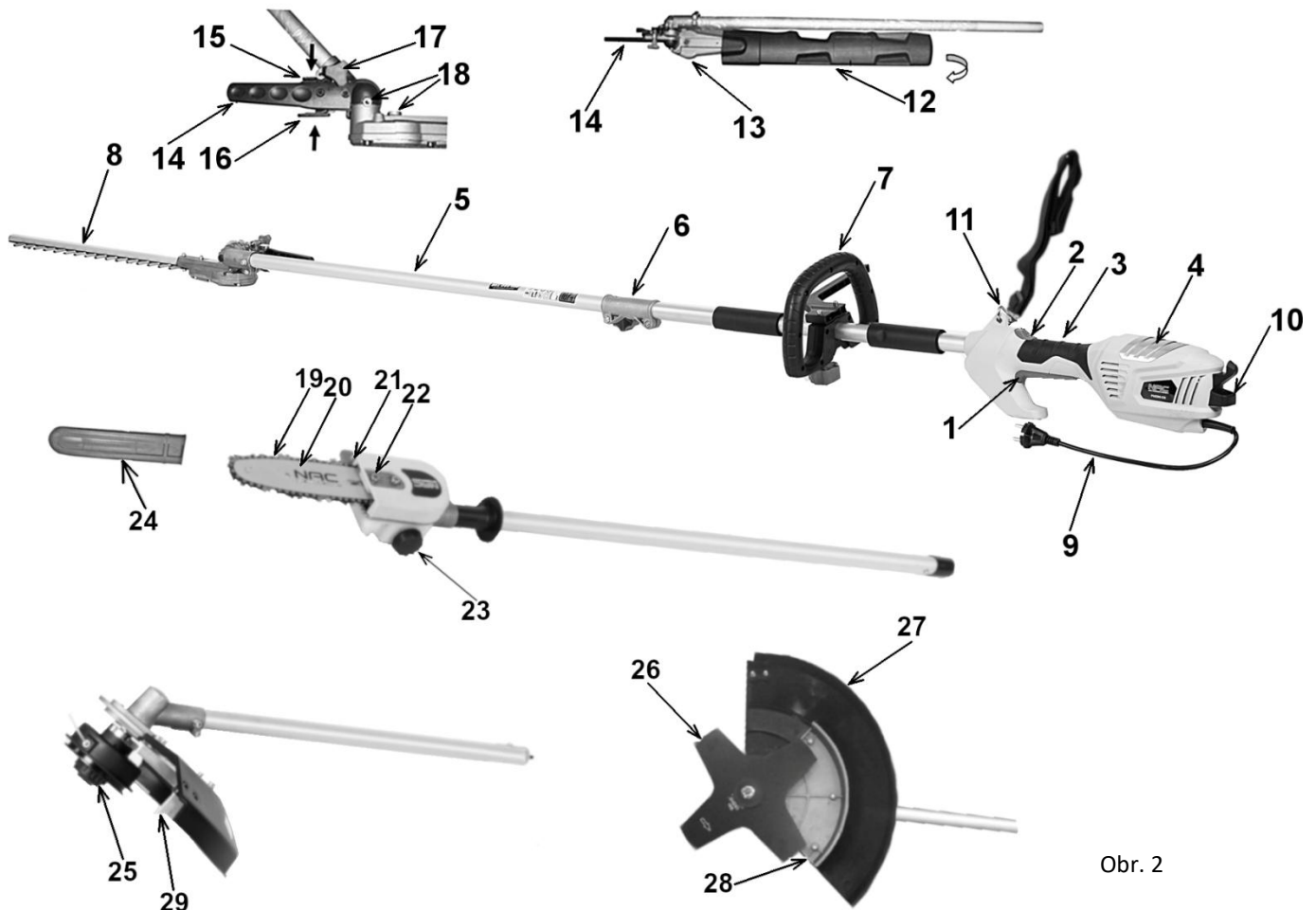
Typy nadstavcov



- a – nožnice na živý plot
- b – strunový vyžinač
- c – kosačka so štvorzubým kotúčom
- d – píla na konáre

Obr. 1

Konštrukcia a popis multifunkčného elektrického záhradného zariadenia



Obr. 2

- | | |
|--|--|
| 1. Spínač/vypínač | 16. Bezpečnostná páka |
| 2. Blokovanie spínača | 17. Aretácia páky sklonu čepele |
| 3. Základná rukoväť | 18. Technické otvory na mazanie prevodov (mazacia hlavica) |
| 4. Motor | 19. Reťaz |
| 5. Teleskopická rúra | 20. Vodiaca lišta |
| 6. Montážna rukoväť | 21. Napínacia skrutka reťaze |
| 7. Pomocná rukoväť | 22. Upevňovacie skrutky rezacej jednotky (vodiaca lišta + reťaz) |
| 8. Strihacia lišta s pracovnou čepeľou | 23. Olejová nádrž na mazanie reťaze |
| 9. Napájací kábel | 24. Kryt reznej jednotky (vodiaca lišta + reťaz) |

- | | |
|---|---------------------------|
| 10. Držiak kábla | 25. Strunová hlava |
| 11. Podporný popruh (ak je v modeli k dispozícii) | 26. Štvorzubý kotúč |
| 12. Kryt strihacej lišty | 27. Väčší kryt |
| 13. Kryt prevodovky | 28. Menší kryt |
| 14. Rukoväť, ktorá umožňuje naklonenie čepele | 29. Nôž na rezanie struny |
| 15. Páka na zmenu sklonu čepele | |

Montáž multifunkčného elektrického záhradného zariadenia

Rozbalte balenie so zariadením a skontrolujte, či je kompletne.

Montáž teleskopической rúry s rezným nastavcom

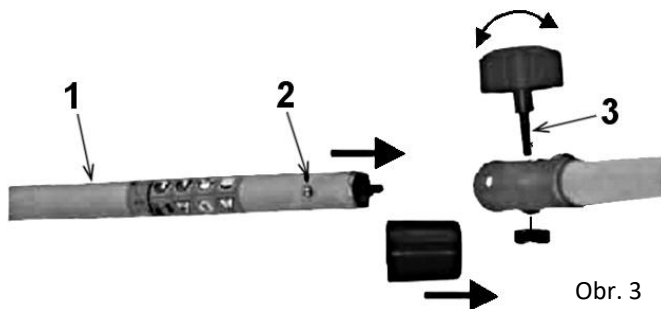
Vložte prednú časť teleskopической rúry **1 (Obr. 3)** do montážnej konzoly **6 (Obr. 2)** a jemne ňou otáčajte dovtedy, kým zaistovacie tlačidlo **2 (Obr. 3)** nezapadne. Oba prvky zaistíte pomocou otočného prvku **3 (Obr. 3)**.

Montáž prídavnej rukoväte

Pripevnite podpornú rukoväť **7 (Obr. 2)** k teleskopической rúre **5 (Obr. 2)** pomocou dodaných skrutiek a otočného prvku tak, ako je to znázornené na **Obr. 4**.

Počas práce si môžete nastaviť montážnu výšku a uhol sklonu prídavnej rukoväte **7 (Obr. 2)**. Ak to chcete urobiť, mali by ste:

- odskrutkovať svorku rukoväte,
- posuňte ju na teleskopической rúre do novej polohy,
- otočte rukoväť do vhodného uhla,
- znovu utiahnite svorku.



Obr. 3



Obr. 4

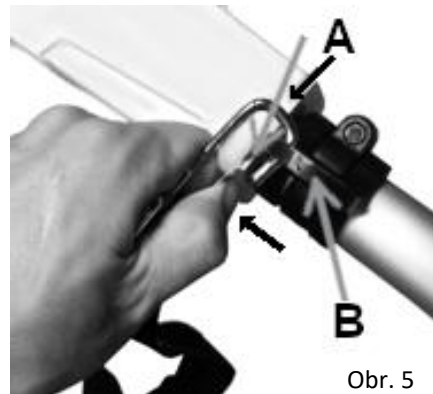
Montáž a používanie ramenného popruhu

Zariadenie je vybavené podporným popruhom **17 (Obr. 2)**, ktorý sa nosí cez rameno.

Na pripevnenie popruhu palcom stlačte bezpečnostnú poistku **A (Obr. 5)** karabíny popruhu zaveste ju za rukoväť **B (Obr. 5)** na pohonnej jednotke.

Posunutím pracky upravte dĺžku ramenného popruhu a upravte jeho dĺžku do pohodlnej pracovnej polohy. Vykonajte niekoľko pokusov o rozkývanie zariadenia bez zapnutého motora, aby ste zistili správne vyváženie.

Popruh by mal byť umiestnený na pravom ramene. Popruh by sa nikdy nemal zapínať diagonálne cez rameno a hrudník, aby bolo možné náradie v prípade nebezpečenstva rýchlo zložiť.



Obr. 5

OBSLUHA

Obsluha zariadenia by nemala byť náročná, ale musíte dodržiavať bezpečnostné pravidlá.

Spustenie zariadenia

POZOR: Pamätajte, že čepele by mali byť pred použitím naolejované.

Ak chcete spustiť zariadenie:

- na konci predĺžovacej šnúry vytvorte slučku a zaveste ju na rukoväť **(Obr. 6)**;
- pripojte zariadenie k zdroju napájania;
- stlačte tlačidlo uvoľnenia bezpečnostného zámku **2 (Obr. 7)** a stlačte spínač **1 (Obr. 7)**. Zariadenie sa spustí vysokou rýchlosťou.

Ak chcete zariadenie vypnúť, uvoľnite ľubovoľné tlačidlo.



Obr. 6



Obr. 7

Práca s elektrickými nožnicami na živý plot



POZOR! Pri rezaní dávajte pozor, aby ste sa nedotkli žiadnych predmetov, ako sú drôtené ploty, podpory rastlín atď. To môže spôsobiť poškodenie nožovej lišty.

Počas pracovania:

- Držte nožnice pevne oboma rukami, jednou rukou za zadnú rukoväť a druhou za prednú rukoväť. Palec a prsty musia pevne zvierat rukoväť.
- Ak je nôž zablokovaný tvrdými predmetmi, okamžite vypnite zariadenie a odpojte ho od zdroja napájania, potom odstráňte blokovanie.
- Skôr ako začnete pracovať, určte si smer rezu a vzdialte sa od elektrickej zásuvky.
- Uistite sa, že predlžovací kábel zostáva mimo pracovnej oblasti. Kábel nikdy neumiestňujte cez živý plot, kde sa dá kábel ľahko prerezať čepeľami.
- Zabráňte nadmernému preťaženiu zariadenia počas prevádzky.

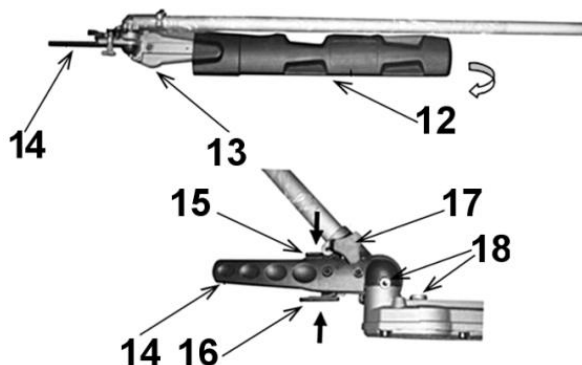


POZOR! Ak je kábel poškodený, prerezaný alebo zamotaný, okamžite vytiahnite zástrčku zo zásuvky. Hrozí nebezpečenstvo úrazu elektrickým prúdom!

Nastavenie uhla nožov na živý plot

Ak chcete zmeniť uhol čepele:

1. odpojte zariadenie od napájania,
2. nasadte kryt **12 (Obr. 8)** na rezaciu čepeľ, aby ste nastavili rukoväť **14 (Obr. 8)**,
3. stlačením bezpečnostnej páky **16 (Obr. 8)** ju uvoľnite a súčasne stlačte tlačidlo páky **15 (Obr. 8)**,
4. nastavte čepeľ s krytom **12 (Obr. 8)** do novej pracovnej polohy podržaním tlačidla páky **15 (Obr. 8)** a páky **16 (Obr. 8)**. Uvoľnite obe tlačidlá a skontrolujte, či je poloha čepele stabilná.



Obr. 8

Práca s motorovou pilou

Inštalácia vodiacej lišty a reťaze

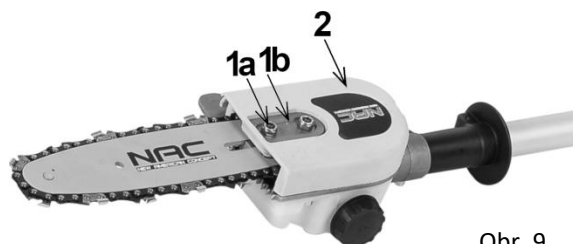
Odpojte elektrickú pílu od zdroja napájania.

Aby ste predišli poraneniu ostrými hranami, pri inštalácii, napínaní alebo kontrole reťaze vždy noste ochranné rukavice.

Pred montážou reťaze a vodiacej lišty skontrolujte nastavenie smeru rezu zubov! Správny smer je vyznačený na skrini píly, vodiacej lište a reťazi.

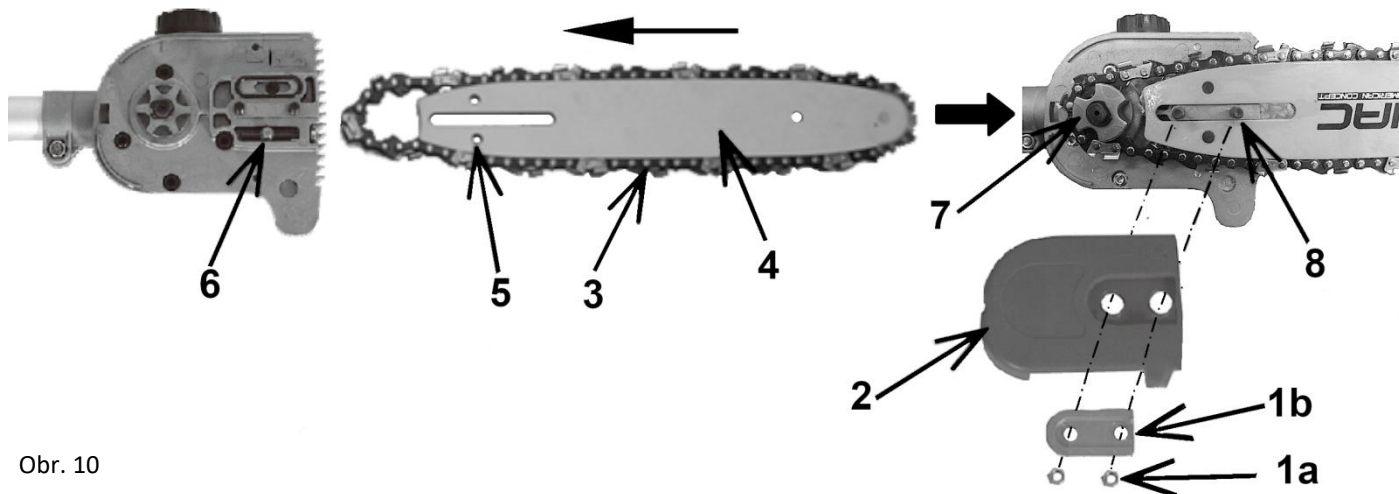
Vodiaca lišta a reťaz sú dodávané samostatne. Inštalácia lišty a reťaze:

- odskrutkujte poistné matice (skrutky) **1a (Obr. 9)** a odstráňte montážnu dosku **1b (Obr. 9)** a kryt hnacej jednotky **2 (Obr. 9)**,
- umiestnite reťaz **3 (Obr. 10)** na koniec vodiacej lišty **4 (Obr. 10)** a uistite sa, že je vo vnútri vodiacej drážky,
- držte reťaz na konci vodiacej lišty, zadnú časť vodiacej lišty **3 (Obr. 10)** prisuňte k kolesu hnacej jednotky **7 (Obr. 10)** pod uhlom 45° k hnacej hlave,



Obr. 9

- nainštalujte vodiacu lištu na kolíky znázornené na výkrese 8 (**Obr. 10**),
- navlečte voľný koniec reťaze 3 (**Obr. 10**) okolo ozubeného kolesa hnacej jednotky 7 (**Obr. 10**),
- nasuňte vodiacu lištu na miesto cez montážnu skrutku a do hlavy pohonu a vložte reťaz do vodiacej drážky,
- nezabudnite, že bod napnutia reťaze 5 (**Obr. 10**) by mal byť na čape umiestnenom v kryte hnacej jednotky 6 (**Obr. 10**),
- nainštalujte kryt hnacej jednotky, montážnu dosku a montážnu maticu krytu bez toho, aby ste ich úplne stlačili,
- napnite reťaz (pozrite si kapitolu „Napnutie reťaze“),
- úplne utiahnite poistnú maticu (skrutku) 1a (**Obr. 10**).



Obr. 10

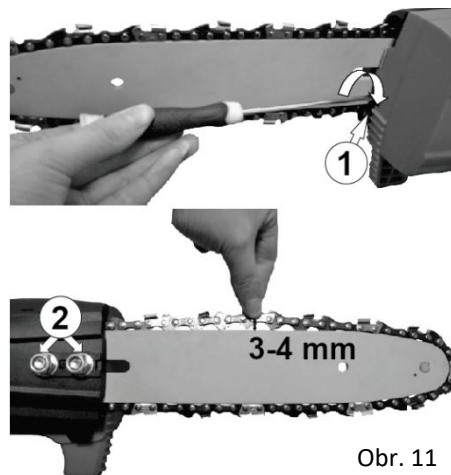
Napnutie reťaze

Pred začatím práce je potrebné reťaz napnúť. Na tento účel použite napínaciu skrutku reťaze 1 (**Obr. 11**). Napnite reťaz v smere hodinových ručičiek.

Skontrolujte, či je reťaz vo vnútri drážky vodiacej lišty. Potom uvoľnite poistné matice 2 (**Obr. 11**), utiahujte upínaciu skrutku reťaze v smere hodinových ručičiek dovtedy, kým nebude reťaz dostatočne napnutá. Potom dotiahujte poistné matice pomocou určeného kľúča dovtedy, kým nebude reťaz správne napnutá.

Správne napnutú reťaz je možné zdvihnúť v strede vodiacej lišty do výšky cca 3 – 4 mm.

⚠ POZOR! Pri používaní motorovej pily sa rezná reťaz predĺži v dôsledku zahrievania. Napnutie by sa malo často kontrolovať a nastavovať, pretože uvoľnená reťaz môže ľahko vypadnúť z koľaje alebo sa rýchlo opotrebovať a poškodiť vodiacu lištu.



Obr. 11

Mazanie reťaze

POZOR: Pila je dodávaná bez oleja na reťaz. Pred začatím práce naplňte nádrž olejom na mazanie reťaze.

Zabezpečenie mazania reťaze:

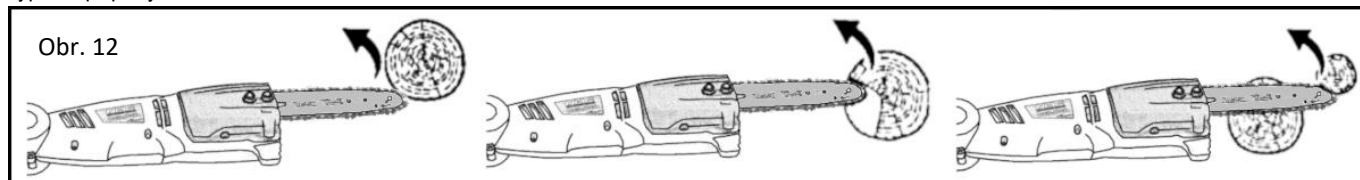
Pred použitím naplňte nádržku reťazovým olejom tak, aby neprekračoval značku maximálneho objemu. Olejovú nádrž je tiež potrebné skontrolovať po každých 30 minútach používania a podľa potreby ju doplniť, ak hladina klesne pod 5 mm nad minimálnu hladinu na indikátore hladiny oleja 2 (**Obr. 10**).

- Odskrutkujte uzáver olejovej nádrže 23 (**Obr. 1**).
- Opatrne lejte reťazový olej do nádrčky dovtedy, kým sa okienko ukazovateľa hladiny oleja úplne nenaplní.
- Prebytočný olej utrite.
- Zatvorte uzáver nádrže.

Ochrana proti spätnému rázu

Spätný ráz, t. j. náhle vyskočenie pily, môže nastať, keď koniec vodiacej lišty narazí na prekážku. Zraneniu je možné predísť tak, že sa vyhnete rezu vodiacou špičkou. Spätný ráz môže nastať aj vtedy, keď je reťaz voľná alebo nie je ostrá. Je mimoriadne dôležité, aby bola reťaz ostrá, aby sa zachovala správna úroveň ochrany proti spätnému nárazu pily. Odstránenie ochranných zariadení, nedostatočná údržba alebo výmena lišty alebo reťaze za nevhodný ekvivalent môže zvýšiť riziko alebo spôsobiť vážne zranenie.

Typické prípady sú znázornené na **Obr. 12**.



Aby ste predišli spätnému rázu, dodržujte tieto pravidlá:

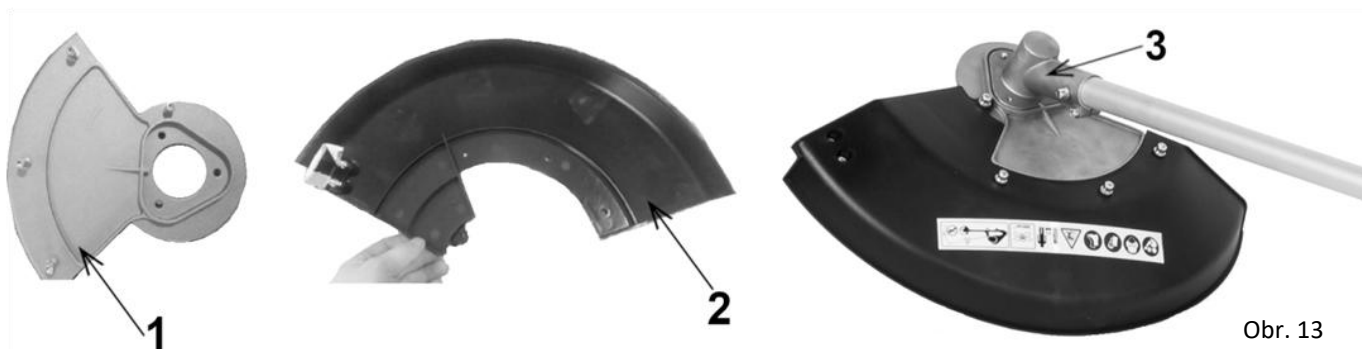
- nikdy nerežte pomocou špičky vodiacej lišty,
- rezanie by sa malo začať, keď je píla zapnutá,
- uistite sa, že reťaz je správne napnutá,
- nerežte súčasne viac ako jeden kmeň,
- Pri rezaní konárov dávajte pozor, aby ste sa nedotkli zostávajúcich konárov.

Práca pomocou rezacích nástavcov

Montáž krytu štiepačky (montáž bezpečnostného krytu)

Odpojte zariadenie od zdroja napájania.

Väčší kryt rezacieho nástavca **2 (Obr. 13)** nasadíte na menší kryt **1 (Obr. 13)**, nasadíte ich na teleskopickú rúru s ozubeným kolesom **3 (Obr. 13)** a upevníte dodanými skrutkami.



Obr. 13

Pozor! Používanie kosačky bez funkčného ochranného krytu ohrozuje bezpečnosť obsluhy kosačky a okolostojacich osôb.

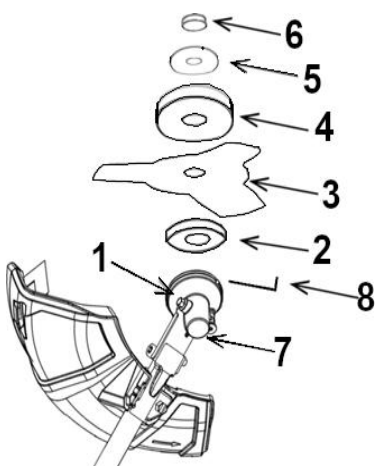
Montáž rezacieho nástavca

POZOR: Používajte len originálne náhradné diely a rezné nástavce odporúčané výrobcom. Nepoužívajte oceľové drôty, struny ani iné neoriginálne nástroje.

Pri demontáži nástavcov postupujte v opačnom poradí, pričom nezabudnite stlačiť uzamykací prvok, aby ste nástavec vybrali.

POZOR: Je zakázané používať zariadenie s poškodeným uzamykacím prvkom nadstavca.

Montáž trojramenného noža



Odskrutkujte samosvornú maticu **6 (Obr. 14)** v smere hodinových ručičiek (vpravo) a odstráňte kryt matice kotúča (ak existuje) **5 (Obr. 14)** a prítlačnú podložku noža **4 (Obr. 14)**. Trojzubý nôž **3 (Obr. 14)** položte nápisom nahor na stabilizačnú podložku **2 (Obr. 14)** (otvor v podložke bližšie k ozubenému kolesu **7 (Obr. 6)**).

Poznámka: Smery šípok na kotúči a plastovom kryte sa musia zhodovať.

Odstránenú podložku **4 (Obr. 14)** a prvok **5 (Obr. 14)** (ak je k dispozícii) vráťte späť na pripevnenie noža **3 (Obr. 14)**, naskrutkujte maticu **6 (Obr. 14)** proti smeru hodinových ručičiek (vľavo) pomocou momentového kľúča silou 30 Nm alebo 3 kGm a uistite sa, že je kotúč správne a bezpečne namontovaný. Skontrolujte, či sú všetky závitové spojenia rezných nástrojov správne utiahnuté.

Obr. 14



Obr. 15

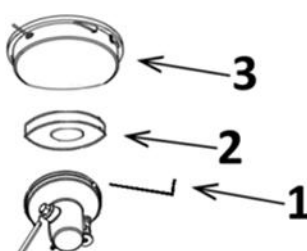
POZOR! Ak nie sú rezné nástroje správne namontované a zaistené, môžu spôsobiť vážne zranenie obsluhu alebo okolostojacim osobám, ako aj vážne škody na majetku.

POZOR! Nepoužívajte hlavy alebo nože, ktoré neodporúča výrobca. Pohyblivé časti kosačky pri práci vysokou rýchlosťou môžu pri kontakte spôsobiť vážne zranenie osôb a poškodenie majetku.

Za nesprávne používanie benzínovej kosačky je zodpovedná výlučne obsluha.

Montáž cievky so strunou

Odskrutkujte maticu **6 (Obr. 14)** v smere hodinových ručičiek a odstráňte podložky **5** a **4 (Obr. 14)**. Potom priskrutkujte hlavu **3 (Obr. 16)** doľava a uistite sa, že podložka **2 (Obr. 16)** je na mieste s bočným otvorom bližšie k prevodovke **7 (Obr. 14)**. Vložte kľúč **1 (Obr. 16)** do dvoch otvorov (jeden na oceľovom kryte hlavy **1 (Obr. 14)** a druhý v poistnej matici **2 (Obr. 16)**), čím zaistíte závitový hrot, a hlavu naskrutkujte. Uistite sa, že je hlava namontovaná správne a bezpečne a že struna nevyčnieva na každej strane viac ako 15 cm.

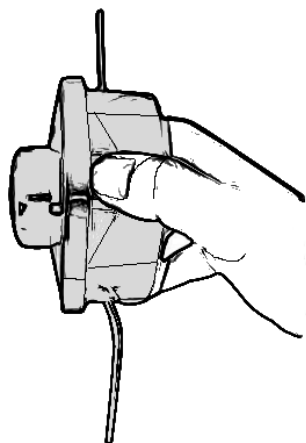


Obr. 16

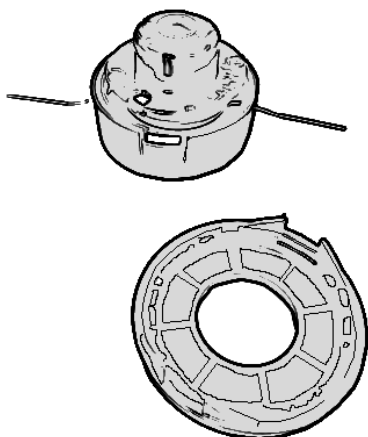
Udržiavanie kosačky v rovnovážnom stave

Pred každým použitím by mal byť popruh nastavený tak, aby obsluha udržala kosačku v rovnováhe bez väčšej námahy. Umiestnite pás popruhu na ľavé rameno a zaveste naň kosačku. Upravte polohu háku na tyči kosačky, aby ste dosiahli správnu polohu kosačky. Ak je v kosačke namontovaná hlava so strunou, je potrebné vykonať úpravy tak, aby pri voľne visiacej kosačke bola vzdialenosť medzi hlavou a zemou od 0 do 300 mm. Ak je v kosačke nainštalovaný trojzubý kotúč, mal by byť nastavený tak, aby pri voľne visiacej kosačke bola vzdialenosť kotúča od zeme od 100 do 300 mm.

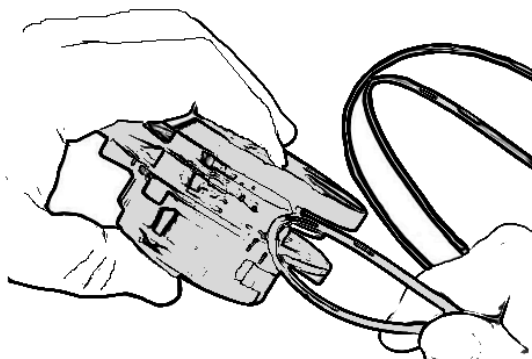
Výmena struny



Obr. 17



Obr. 18



Obr. 19

Pred výmenou struny skontrolujte, či je hlava funkčná a nie je opotrebovaná. Ak sú viditeľné známky opotrebovania, je potrebné vymeniť celú hlavu.

Zastavte motor kosačky pomocou spínača **1 (Obr. 2)**.

Počkajte dovtedy, kým sa všetky pohyblivé časti kosačky nezastavia. Položte kosačku na tvrdý, rovný povrch s hlavou hore.

Odskrutkujte hlavu so strunkou (pozrite kapitolu: „Montáž rezacieho nástavca“, podkapitola: „Montáž cievky s strunou“).

Silno zatlačte na západky umiestnené na oboch stranách hlavy struny na kosenie (**Obr. 17**) a otvorte hlavu (**Obr. 18**). Odstráňte cievku (**Obr. 18**) a zvyšky struny a prípadné nečistoty.

Odrežte časť struny s priemerom 2,2 mm a dĺžkou 5 m a zložte ho na dve časti rovnakej dĺžky. Stred časti struny prehnutý na polovicu vložte do špeciálnej drážky v cievke na strunu a naviňte celú časť struny na cievku (**Obr. 19**).

Oba konce struny umiestnite do špeciálnych otvorov v bočnej stene puzdra hlavy (**Obr. 19**) tak, aby struna na každej strane vyčnievala približne o 15 cm.

Vložte takto navinutú cievku so strunou do puzdra hlavy a zaistite ju nasadením krytu opačným spôsobom, ako bol odstránený, pričom nezabudnite, že pružina je vo vnútri puzdra hlavy v štrbine pre cievku (vybranie) (**Obr. 20**). Pripevnite hlavu správne a bezpečne.



Obr. 20

Kosenie trávy

Pred kosením si prečítajte bezpečnostné pokyny v tomto návode na používanie. Ak nemáte skúsenosti, skontrolujte vyváženie a správanie kosačky bez naštartovania motora.

Zariadenie môžete kedykoľvek vypnúť prepnutím spínacieho tlačidla **1** (**Obr. 2**) do polohy „0“.

Držte kosačku tak, aby bol rezný nástroj rovnobežný so zemou. Koste trávku kývavými pohybmi doľava a doprava pri posúvaní sa dopredu. Pred vložením struny do trávy úplne stlačte plyn, aby motor bežal na najvyšších otáčkach, udržiavaných počas celého procesu kosenia. Pri kosení vysokej trávy koste stebľa zhora nadol, pretože dlhé stebľa majú tendenciu navíjať sa na otáčajúci sa kosiaci nástroj. Pri kosení trávy kotúčom s tromi hrotmi koste sprava doľava, pokosenú trávku ponechajte na ľavej strane, čo uľahčí neskoršie zberanie pokosenej trávy.

Ak je to možné, vyhýbajte sa kameňom, aj malým, kopám zeme, dokonca aj malým kúskom dreva alebo čomukoľvek, čo v trávě nemusí byť viditeľné. Ak kosačka náhodou narazí na väčší predmet, ak sa kosačka zasekne alebo sa rastliny omotajú okolo hlavy, uvoľnite plyn, aby sa rezný nástroj zastavil a zastavte motor stlačením tlačidla STOP na rukoväti.

Potom položte kosačku na zem a skontrolujte, či nie sú poškodené rezné nástroje. Ak sú poškodené, vymeňte ich za nové. Ak sú okolo hlavy omotané iba výhonky rastlín, mali by sa odstrániť v ochranných rukaviciach a očistiť rezné nástroje.

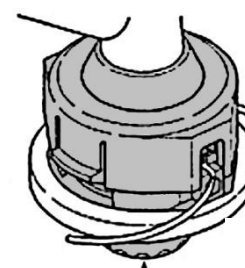
POZOR! Pri akejkoľvek údržbe alebo oprave rezných nástrojov vždy noste ochranné rukavice a zastavte motor pomocou tlačidla STOP na rukoväti.

POZOR! Pravidelne odstraňujte všetky vlákna trávy omotané okolo osi rezacieho nástroja, aby ste zabránili prehriatiu hnacieho hriadeľa. Nánosy trávy a vlákien buriny sú zamotané okolo hnacieho hriadeľa pod bezpečnostným krytom. To zabraňuje správne chladeniu hnacieho valca a prevodovky. Usadeniny trávy odstraňujte skrutkovačom alebo podobným nástrojom iba vtedy, keď je stroj vypnutý.

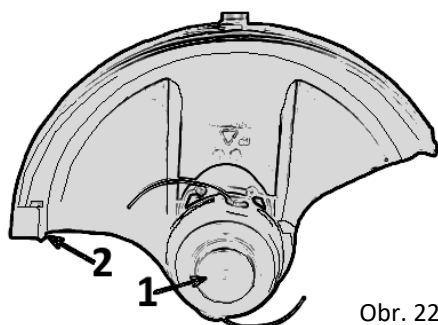
Odstránenie struny

Ak je struna príliš krátka, odstráňte ju.

Kosačka je vybavená nárazníkovou hlavou (**Obr. 21**). Na automatické predĺženie struny, zľahka udrte hlavou o zem. Pri tomto úkone je dôležité mať na pamäti, že príliš silný alebo prudký náraz hlavou o zeme môže spôsobiť poškodenie, preto je vhodnejším spôsobom ručné vysunutie struny.



Obr. 21



Obr. 22

Manuálne podávanie struny:

- stlačte tlačidlo na bubne struny **1** (**Obr. 22**),
- predĺžte strunu na požadovanú dĺžku,
- ak sa ukáže, že struna je príliš dlhá, nie je to problém, pretože nôž **2** (**Obr. 22**) nainštalovaný v kryte rezacej jednotky odreže strunu na správnu dĺžku.

Správne používanie rezacieho kotúča

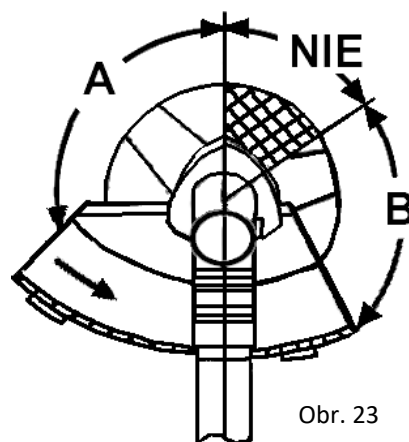
POZOR! Pri použití benzínovej kosačky musia byť všetky ochranné diely a bezpečnostné kryty technicky funkčné. Ak obsluha nedodrží všetky bezpečnostné pokyny, kosenie s kotúčom môže spôsobiť nebezpečné spätné rázy.

Poznámka **Obr. 23**. Pri rezaní tenkých, jednoročných výhonkov stromov by sa mala používať iba časť kotúča označená na výkrese písmenom A. Časť kotúča označená písmenom B sa smie používať len s pevným uchopením ruky obsluhy. Použitie tejto časti kotúča sa neodporúča. Časť kotúča označená písmenami NIE, nie je určená na kosenie a vyžínanie, pretože môže spôsobiť „spätný ráz“, ktorý je nebezpečný pre ľudí, zvieratá a majetok. Táto časť kotúča sa NESMIE používať.

POZOR! Pri používaní kosačky musia byť všetky ochranné časti a bezpečnostné kryty v dobrom technickom stave.

Počas servisu, opráv a čistenia musí byť motor zastavený a spínač musí byť v polohe STOP.

Kosačka počas prevádzky vibruje a vibrácie môžu spôsobiť zvýšenú únavu obsluhy. Preto by ste si mali robiť pravidelné prestávky a celkový pracovný čas počas osemhodinového pracovného dňa by nemal presiahnuť tri hodiny. Kosačka je vybavená systémom redukcie vibrácií. Po každej hodine práce sa odporúčajú niekoľkominútové prestávky.



Obr. 23

Bezpečnostný kryt

Bezpečnostný kryt má dve časti (hlavná časť môže byť v rôznych pestrých farbách, ale časť na obvode krytu je vždy čierna a jej prvkom je nôž, ktorý reguluje dĺžku struny na kosenie, keď sa počas prevádzky odvíja).

1. Ak plánujete použiť hlavu so strunou na kosenie:

Bezpečnostný kryt musí byť kompletný, t. j. musí mať namontované obidve časti (hlavnú svetlú časť a čiernu časť po obvode svetlého krytu spolu s nožom na skrátenie prípadnej odvinutej prebytočnej struny).

2. Ak plánujete použiť trojramenný nôž:

Pomocou skrutkovača odstráňte malú čiernu obvodovú časť krytu spolu s nožom, ktorý nie je užitočný pri práci s trojramenným nožom.

Pamätajte, že by sa mali používať len rezné nástroje odporúčané výrobcom.

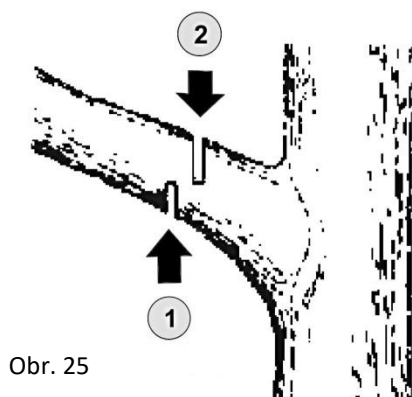
Techniky strihania

Nástavec s reťazovou pilou

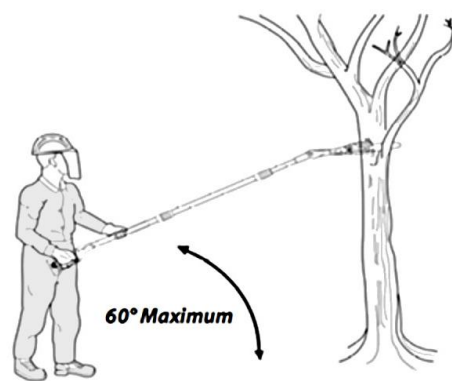
Pri rezaní nezabúdajte na to, aby ste neodrezávali vetvy a konáre nad hlavou.

Udržujte uhol rezu pod 60°.

Správne držanie tela pri rezaní je znázornené na **Obr. 24**.



Obr. 25



Obr. 24

- Odrezávanie konárov (Obr. 25):

Najprv by ste mali odrezať vetvu zospodu asi na 1/3 priemeru a potom odrezať vetvu zhora.



UPOZORNENIE!

Vždy sa uistite, že máte nohy dobre podopreté. Nestojte na kmeňoch stromov. Dávajte pozor na kotúľanie odrezaného kmeňa.

Dávajte pozor na pruženie konára, ktorý odrezávate.

Pílu nepoužívajte na nestabilnej zemi alebo na rebríku. Nepracujte s vystretými rukami. Nestrihajte nad výšku ramien. Pílu držte vždy oboma rukami.

Nožnice na živý plot



Obr. 26



Obr. 27

Držte nožnice tak, aby čepeľ bola naklonená v uhle 5 až 10 stupňov k smeru rezu (Obr. 26). To zabezpečí jednoduchšie, presnejšie a efektívnejšie strihanie.

Strany živého plota odrežte tak, že strihaciu lištu budete držať vo zvislej polohe a budete ňou pohybovať nahor a nadol (Obr. 27).

ČISTENIE, ÚDRŽBA A SKLADOVANIE



Po ukončení práce očistite zariadenie od pilín, prachu a zvyškov nečistôt.



POZOR! Pred vykonaním akejkoľvek kontroly alebo údržby sa vždy uistite, že je zariadenie vypnuté a odpojené od siete.

Na čistenie krytu od prachu použite jemnú kefku, štetec alebo handričku, prípadne môžete zariadenie vyčistiť stlačeným vzduchom.

Čistenie vlhkou handričkou je povolené za predpokladu, že zariadenie ihneď po vyčistení osušíte. Kovové prvky by mali byť chránené olejom.

Vetracie otvory pravidelne čistite suchým stlačeným vzduchom. Do vetracích otvorov nekladajte ostré predmety.

Po ukončení práce by ste mali:

- Utrieť vetracie otvory a udržiavať ich bez nečistôt.
- Zariadenie utrite suchou handričkou.
- Nenechávať napájací kábel zalomený.



POZOR! Na čistenie nikdy nepoužívajte agresívne alebo korozívne čistiace prostriedky, pretože môžu poškodiť plastové časti zariadenia.

Čistiace prostriedky a rozpúšťadlá ako benzín, chlorid uhličitý, chlórované čistiace rozpúšťadlá, čpavok a čistiace prostriedky pre domácnosť, ktoré obsahujú čpavok, môžu poškodiť plastové komponenty.

Čistenie lišty a reťaze

Po každých 5 hodinách prevádzky skontrolujte stav lišty a reťaze.

Za týmto účelom odstráňte reťaz z vodiacej lišty a potom:

- odstráňte piliny z drážky vodiacej lišty a otvoru na olej,
- namažte vodiaci prevod reťaze cez otvor na prívod maziva, ktorý sa nachádza na konci vodiacej lišty 20 (Obr. 2).

Kontrola automatického mazania

Na mazanie reťaze je najlepšie použiť mazivo na vodiacu lištu a reťaz alebo špeciálny olej na mazanie reťaze.

Pozor! Nepoužívajte použitý alebo regenerovaný olej, pretože môže poškodiť olejové čerpadlo.

Kontrola systému mazania reťaze.

Po naštartovaní motora skontrolujte, či z reťaze strieka olej, ako je znázornené na Obr. 28.

Ak sa neobjavia žiadne známky striekajúceho oleja, skúste vyčistiť vývod oleja z reťazovej píly, upnutý horný vývod oleja na vodidle reťaze alebo olejovú rúrku, prípadne kontaktujte servisné oddelenie.



Obr. 28

Brúsenie reťaze

Rezný nástroj by mal byť vždy čistý a ostrý, aby bola zaistená efektívna a bezpečná práca. Prevádzka pily s tupou reťazou spôsobuje rýchlejšie opotrebovanie vodiacej reťaze a ozubeného kolesa a v extrémnych prípadoch môže viesť k pretrhnutiu reťaze. Preto je dôležité nabrúsiť reťaz včas. Svojpomocné brúsenie reťaze si vyžaduje špeciálne nástroje a zručnosti, preto je vhodné zveriť brúsenie reťaze kvalifikovaným osobám alebo servisom záhradného náradia. Odporúča sa autorizovaný servis NAC.

Čepele vyžadujú brúsenie, keď:

- piliny majú formu prachu,
- rezanie vyžaduje dodatočnú silu,
- stupa rezu nie je rovná,
- zvyšujú sa vibrácie,
- spotreba paliva stúpa.

Upozornenie! Noste ochranné rukavice.

Pred pílením by ste mali:

- uistiť sa, že reťaz drží v bezpečnej polohe,
- uistiť sa, že je motor vypnutý,
- pripravte si okrúhly pilník s veľkosťou vhodnou pre reťaz (skontrolujte parametre brúsenia, t. j. uhly brúsenia a priemer pilníka vhodného pre danú reťaz).

Umiestnite pilník na čepeľ a zatlačte priamo dopredu.

Udržujte polohu pilníka ako na **Obr. 29**. Uistite sa, že 1/5 priemeru pilníka siaha nad hornú časť zuba.

Po nastavení každej čepele skontrolujte hĺbku a opilujte ju na príslušnú úroveň, ako na **Obr. 30**.

Upozornenie!

Uistite sa, že predný okraj je zaoblený, aby sa znížilo riziko odrazu alebo pretrhnutie spojovacieho pásu.

- 1 – správna kontrola
- 2 – zaoblenie ramena
- 3 – štandardná hĺbka

Uistite sa, že každá čepeľ má rovnakú dĺžku a uhly.

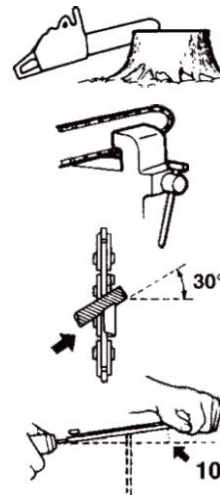
- 4 – dĺžka čepele
- 5 – uhol pílenia (brúsenia).
- 6 – uhol bočnej dosky (nábeh čepele)
- 7 – uhol rezu horného drážkovania

Brúsenie nožníc na živý plot

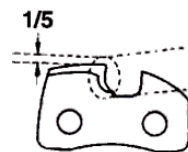
POZOR! Pred akoukoľvek údržbou noste ochranné rukavice!

Brúsenie:

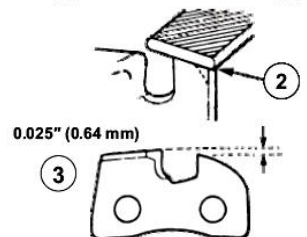
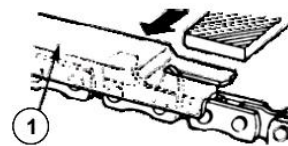
- Pilník by mal byť vedený pod uhlom 45° k rovine.
- Vždy ostrite smerom k reznej hrane.
- Pilník by sa mal dotýkať čepele iba pri pohybe jedným smerom.
- Pilník musí byť počas spätného pohybu zdvihnutý.
- Z čepele musia byť odstránené všetky otrepy.
- Snažte sa opilovať čo najmenej materiálu.
- Pred montážou nabrúsených čepelí odstráňte piliny a čepeľ namažte.



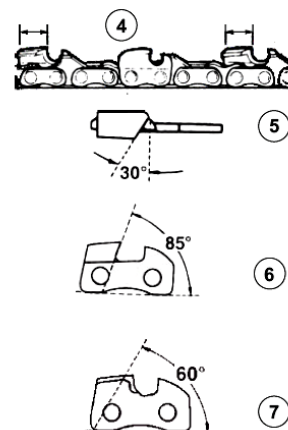
Obr. 29



Obr. 30



Obr. 31



Mazanie ozubeného kolesa kosačky

Pozor! Pred prvým spustením skontrolujte hladinu maziva v kužeľovej prevodovke

Prevodovka by sa mala namazať po prvej hodine používania a každých ďalších desať hodín prevádzky. Pomocou príslušného kľúča odskrutkujte skrutku **1** (Obr. 32) a vložte mazivo do prevodovky. Používajte špeciálne mazivo, ktoré je odolné voči vysokým teplotám. Pevne naskrutkujte skrutku naspäť.

Niektoré modely kosačiek majú namiesto skrutky kalamitu.

POZOR! Keď motor pracuje pri nízkych otáčkach, rezný nástroj by sa nemal zapínať.

Obr. 32



Ďalšie pokyny

Skontrolujte, či nie sú uvoľnené spoje a či nie sú poškodené hlavné časti zariadenia, najmä spoje rukoväte a pripojenie vodiaceho prvku. Ak sa zistia nejaké chyby, pred opätovným spustením sa uistite, že sú opravené.

Skladovanie

Pozor! Zariadenie by sa malo skladovať v dobre vetranej miestnosti na suchom a bezprašnom mieste. Mali by sa skladovať iba funkčné zariadenia; chyby musia byť pred uskladnením odstránené.

- Pred uskladnením zariadenia nasadzte kryt na rezaciu jednotku.
- Nástroje vždy uchovávajte mimo dosahu detí.

PREPRAVA

Pri príprave zariadenia na prepravu by ste mali:

- pred prenášaním zariadenia ho vypnite,
- nasadzte kryt na rezaciu jednotku,
- prenášajte zariadenie držaním za prednú rukoväť, aby ste predišli možnému zraneniu,
- pred dlhodobou prepravou a pred prepravou odstráňte olej z olejovej nádrže na mazanie reťaze,
- zariadenie zaistite transportnými pásmi a ak je to možné, prepravujte ho v originálnom obale.

KONTROLY A DIAGNOSTIKA PROBLÉMOV

Kontroly

Kontroly		Pred každým použitím	Každý týždeň	V prípade poškodenia alebo poruchy	Ak je to nevyhnutné
Celé zariadenie	skontrolujte netesnosti a praskliny	x		x	
	skontrolujte známky opotrebovania	x			
Čepele	skontrolovať	x			
	zaostríte			x	
Všetky skrutky a matice k dispozícii	skontrolujte a dotiahnite		x		

Upozorňujeme, že vyššie uvedené odporúčania týkajúce sa frekvencie údržby platia len pre štandardné prevádzkové podmienky. Ak sa zariadenie používa intenzívnejšie ako normálne, je potrebné zvýšiť frekvenciu údržby.

Ročná, posezónna alebo predsezónna platená kontrola vykonaná v servisnom stredisku vám pomôže vyhnúť sa problémom počas sezóny.

Problém	Možná příčina	Riešenie problému
Motor nebeží. / Zariadenie sa nezapne.	Žiadne napájanie.	Skontrolujte, či je zariadenie pripojené k zdroju napájania.
		Skontrolujte zástrčku, kábel a napájací vstup.
		Poškodený spínač - mal by ho vymeniť technický servis.
	Zapnutá núdzová brzda.	Vypnite núdzovú brzdu.
	Poškodený kábel.	Odnesť do servisu na opravu. Je zakázané opravovať kábel pomocou lepiacej pásky!
	Spínače nefungujú.	Ak chcete spínač opraviť alebo vymeniť, kontaktujte servisné stredisko.
	Opotrebované uhlíkové kefy.	Uhlíkové kefy nechajte vymeniť v servise.
Reťaz pily sa nehýbe.	Príliš silné napnutie reťaze.	Upravte napnutie reťaze.
	Zapnutá núdzová brzda.	Skontrolujte brzdu reťaze a v prípade potreby ju uvoľnite.
Slabý efekt strihania.	Reťaz nie je ostrá.	Naostrite alebo vymeňte reťaz.
	Nesprávne nainštalovaná reťaz.	Obráťte smer reťaze.
	Príliš nízke napnutie reťaze.	Napnite reťaz.
	Opotrebovanie strižných nožov	Naostrite alebo vymeňte nožovú lištu.
Brzda reťaze nefunguje.	Brzdzenie reťaze nefunguje.	Kontaktujte servis.
Reťaz pily sa nadmerne zahrieva.	Nedostatočné mazanie reťaze.	Skontrolujte hladinu oleja a v prípade potreby ho doplňte.
	Príliš silné napnutie reťaze.	Upravte napnutie reťaze.
	Reťaz nie je ostrá.	Naostrite alebo vymeňte reťaz.
Horúci kryt zariadenia.	Zariadenie je prehriate.	Zastavte prácu a počkajte aspoň 10 minút.
	Znečistené vetracie otvory motora.	Vyčistite vetracie otvory.
Rezacía čepeľ je príliš horúca.	Rezné čepele sú tupé.	Naostrite alebo vymeňte nožovú lištu.

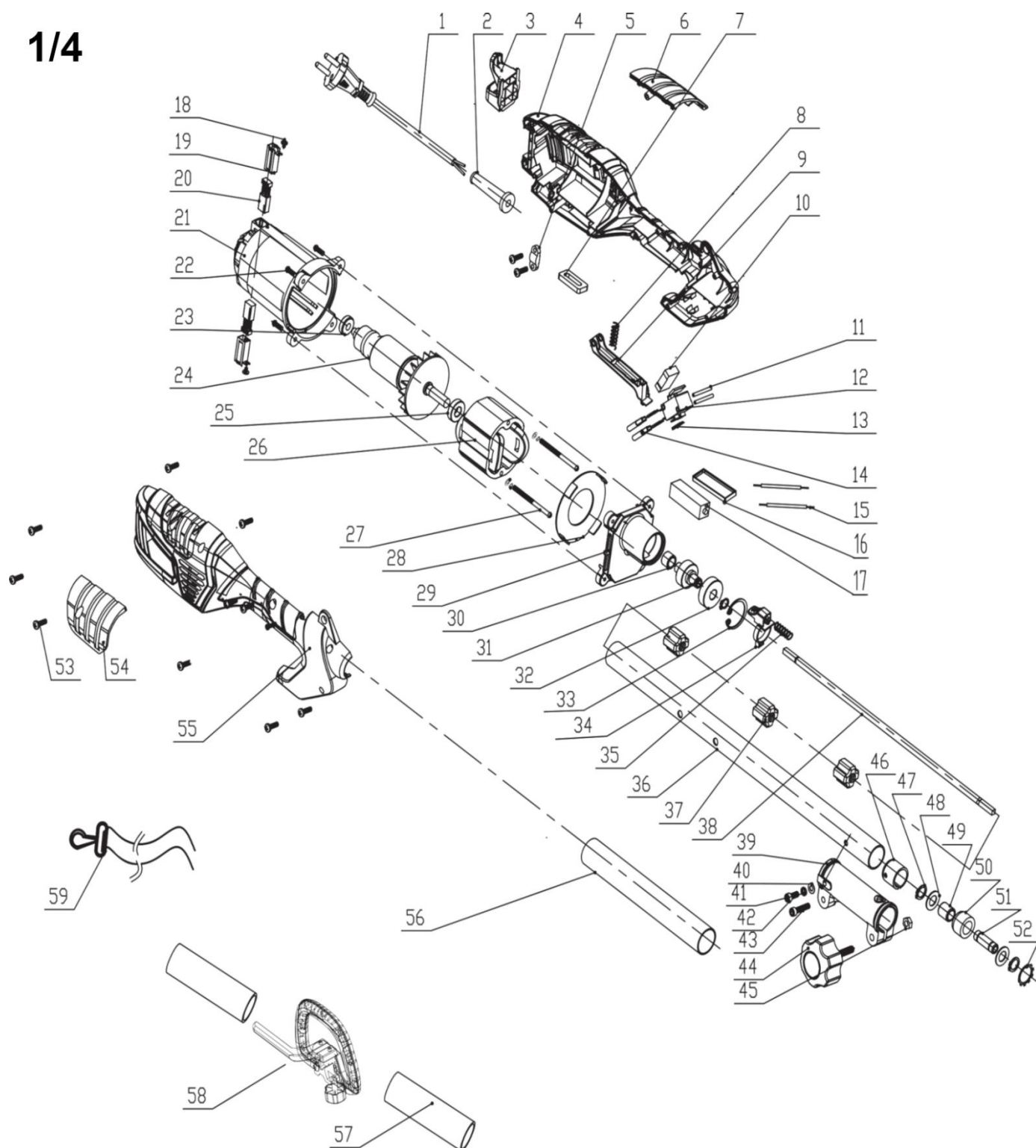
Pozor! Pri práci so zariadením by ste si mali robiť prestávky, po každých 15 minútach práce 15-minútová prestávka. Nedodržanie vyššie uvedeného odporúčania bude mať za následok stratu záruky.

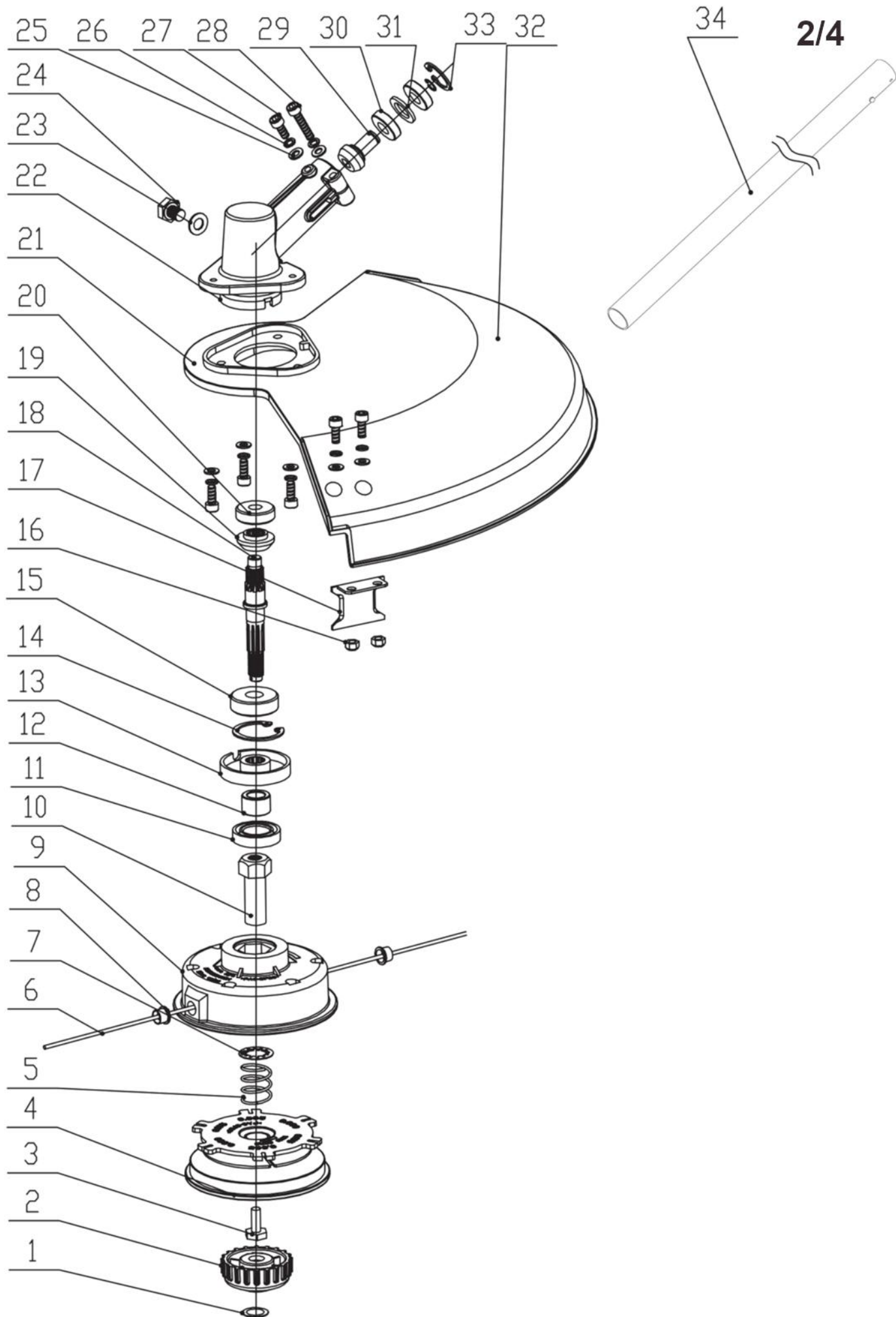
ZÁRUKA A SERVIS

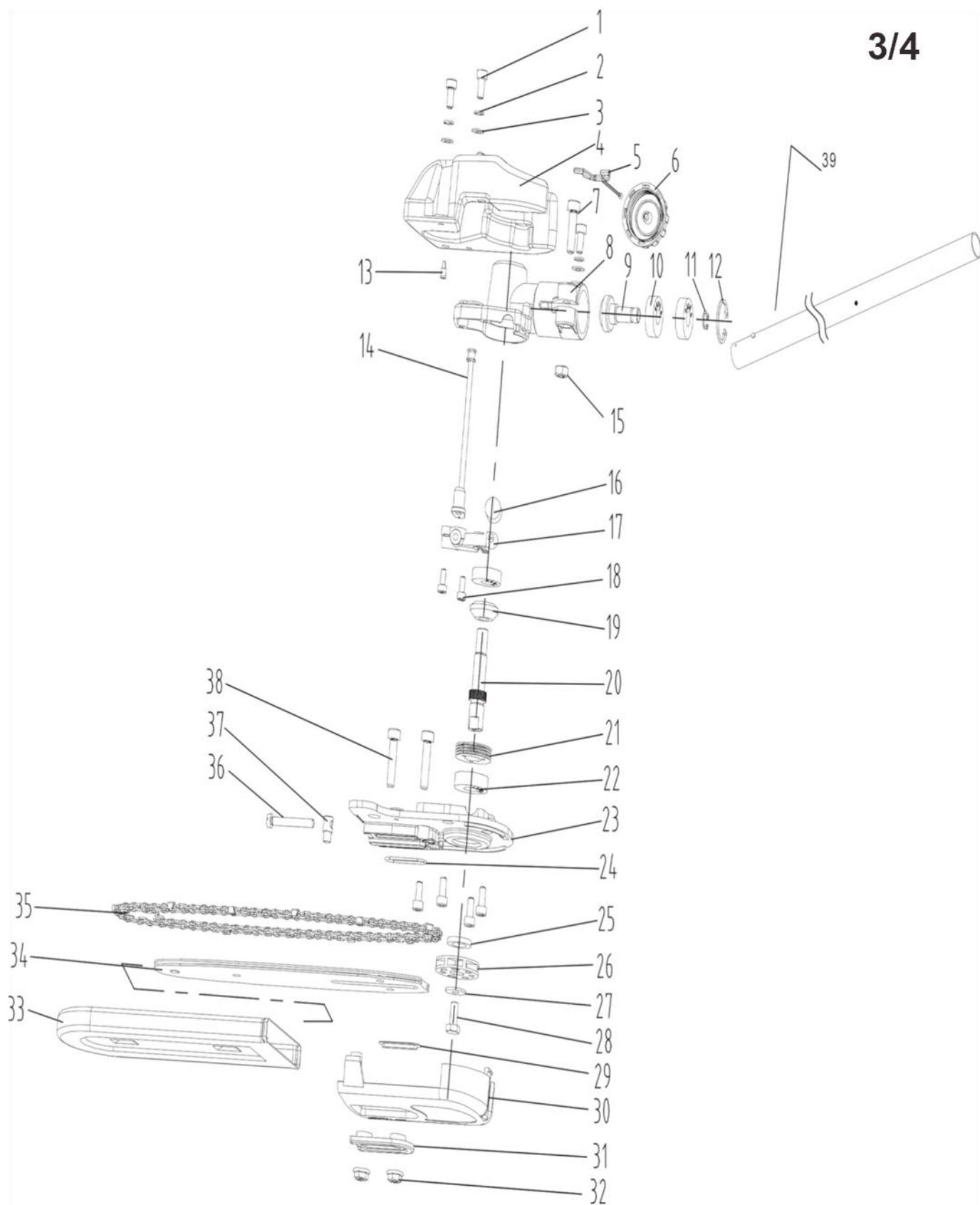
Zakúpený výrobok je určený len na amatérske (hobby) použitie. Ak sa zariadenie používa na iné účely (komerčné, profesionálne), ručíateľ tým stráca zodpovednosť za zakúpené zariadenie. Informácie o záruke a servisnej sieti spoločnosti NAC nájdete v priloženom záručnom liste.

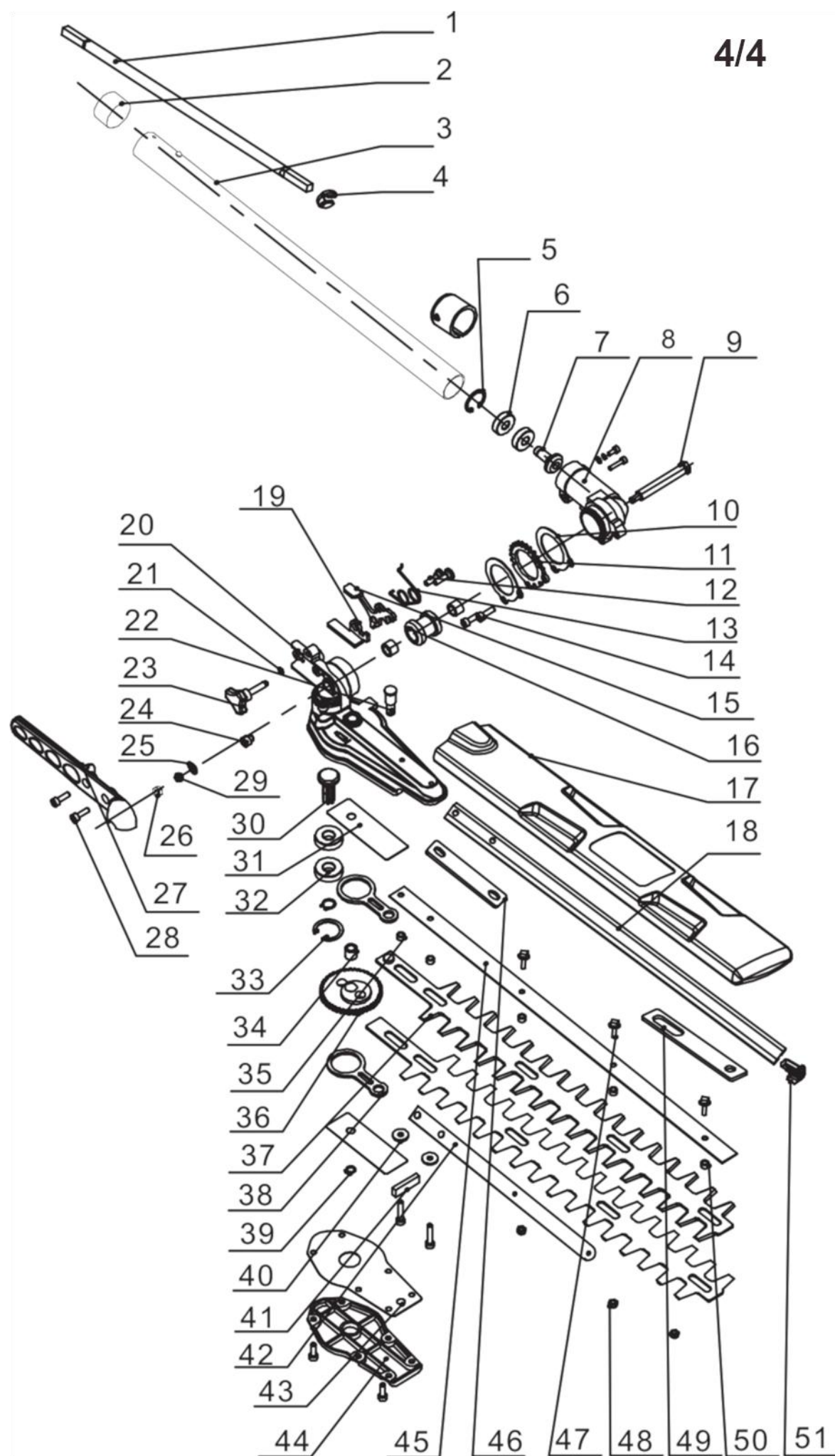
Nezabudnite, že prístroj by sa mal čistiť po každom použití. Udržiavanie zariadenia v čistote zabezpečí jeho dlhodobú a spoľahlivú prevádzku. Čistenie, údržba a pravidelné kontroly sa nepovažujú za opravy. Autorizované servisné strediská NAC môžu tieto činnosti vykonávať ako spoplatnenú službu.

1/4











Vyhlásenie o zhode ES

Výrobca:

názov: **NAC Sp. z o.o.**
adresa: Al. Krakowska 39, 05-090 Raszyn, Poľsko

s plnou zodpovednosťou vyhlasuje, že zariadenie:

názov: **Multifunkčné elektrické zariadenie na záhradné práce**
Model: **PHCBE90-CH**
sériové číslo: **003 19 2067856550 0000 000001 – 003 23 2067856550 0000 999999**

spĺňa základné požiadavky:

- smernica o strojových zariadeniach **MD 2006/42/ES**,
- smernica o EMC kompatibilite **2014/30/EÚ**,
- smernica o hluku **NEE 2000/14/ES, príloha VI a 2005/88/ES**,
- smernica RoHS o nebezpečných látkach **2011/65/EÚ a 2015/863/EÚ**,

spĺňa požiadavky týchto harmonizovaných noriem:

- EN 60745-1:2009+A11:2010,
- EN ISO 11680-1:2011,
- EN 55014-1:2006+A2:2011,
- EN 55014-2:1997+A2:2008,
- EN 61000-3-2:2014,
- EN 61000-3-3:2013.

Postupy na posúdenie súladu so smernicou MD boli vykonané za účasti notifikovaného orgánu:

názov: TÜV SÜD Product Service GmbH Zertifizierstellen
adresa: Ridlerstraße 65, 80339 MÜNCHEN, Nemecko
Identifikačné číslo: 0123
číslo skúšobného protokolu: M6A 16 03 77261 026

Postupy posudzovania zhody so smernicou NEE sa vykonali za účasti notifikovaného orgánu:

názov: TÜV SÜD Industrie Service GmbH
adresa: Westendstraße 199, 80686 München, Nemecko
Identifikačné číslo: 0036

2000/14/ES: postup posudzovania zhody uplatňovaný podľa prílohy V,

- nameraná maximálna hladina akustického výkonu L_{WA} je 104 dB(A),
- garantovaná hladina akustického výkonu L_{WA} je 107 dB(A).

Osoba oprávnená vypracovať technickú dokumentáciu: Jarosław Malinowski

Adresa:

NAC Sp. z o.o.
Al. Krakowska 39,
05-090 Raszyn


Jarosław Malinowski

Riaditeľ pre technické záležitosti a certifikáciu

Raszyn, 13. september 2019



ZÁRUKA

Vážené dámy a páni!

Ďakujeme vám za zakúpenie nášho produktu a blahoželáme k správnej voľbe. Zariadenie, ktoré ste si zakúpili, bolo navrhnuté a vyrobené s použitím najnovších technológií a ponúka prvotriedne štandardy kvality a spoľahlivosti, pričom je šetrné k životnému prostrediu.

Chceli by sme vám pripomenúť povinnosť dôkladne sa oboznámiť s postupmi uvedenia do prevádzky a obsluhy pred použitím zariadenia; tieto postupy sú uvedené v návode na použitie dodanom so zariadením.

☎ 801 044 450

Infolinka je v prevádzke od pondelka do piatka od 8.00 do 15.00. Cena hovoru podľa sadzieb jednotlivých sieťových operátorov.

Naša špecializovaná servisná sieť vám poskytne všetku potrebnú pomoc v oblasti technického a prevádzkového poradenstva.

Užitočné servisné informácie a zoznam autorizovaných servisných stredísk nájdete na webovej stránke:

✉ serwis.nac.com.pl

ZÁRUČNÉ PODMIENKY

1. Spoločnosť NAC zaručuje efektívnu prevádzku zariadenia v súlade s technickými a prevádzkovými podmienkami opísanými v návode na použitie.
2. Záruka na pomôcku sa poskytuje na 24 mesiacov spotrebiteľovi ("t. j. fyzickej osobe, ktorá uskutočňuje právny úkon s podnikateľom, ktorý priamo nesúvisí s jeho obchodnou alebo profesionálnou činnosťou") a na 12 mesiacov, ak ju zakúpi podnikateľ ("t. j. fyzická osoba, právnická osoba a organizačná zložka, ktorá vykonáva obchodnú alebo profesionálnu činnosť vo vlastnom mene"). Po uplynutí tejto lehoty má používateľ nárok na opravu za úhradu. Na akumulátory sa záruka nevzťahuje.
3. Všetky závady zistené počas záručnej doby v dôsledku chýb materiálu, montáže alebo spracovania budú opravené bezplatne.
4. Základom pre získanie záručnej ochrany je doklad o kúpe zariadenia od autorizovaného distribútora NAC spolu s podpísaným výtlačkom tohto záručného listu, ktorý vydal oficiálny **autorizovaný distribútor NAC** deň predaja. Záručná ochrana sa neposkytne, ak je záručný výtlačok certifikovaný/opečiatkovaný spoločnosťou, ktorá nie je autorizovaným distribútorom spoločnosti NAC. Táto záruka platí na území Poľskej republiky.
5. Závady na zariadení, na ktoré sa vzťahuje záruka, budú odstránené do 14 pracovných dní od prijatia v autorizovanom servisnom stredisku NAC. Túto lehotu možno vo výnimočných prípadoch predĺžiť na 30 pracovných dní.
6. Z dôvodov, ktoré poskytovateľ záruky nemôže ovplyvniť, môže byť vyššie uvedená lehota predĺžená, najmä ak si výrobok vyžaduje dodatočné overenie/skúšku alebo ak nastanú okolnosti v podobe vyššej moci, ktoré znemožňujú jej dodržanie, napr.: záplavy, požiar, štrajky, prírodné katastrofy, dovozné obmedzenia atď.
7. Záruka sa nevzťahuje na činnosti, ako je montáž, údržba, pravidelný servis, nastavenie a čistenie, ako ani na kontroly, výmeny oleja a filtrov vrátane materiálov a dielov použitých na uvedené činnosti. Tieto činnosti sa môžu vykonávať za poplatok. Záruka sa nevzťahuje na prirodzené opotrebovanie alebo zhoršenú funkčnosť akumulátorov v dôsledku bežného používania.
8. Na odstránenie závad alebo poškodenia je potrebné spotrebič spolu s dokladom o kúpe a platným záručným listom doručiť do: najbližšieho autorizovaného servisného strediska alebo využiť výhodný systém "door to door" alebo doručiť na miesto nákupu. Prístroj by sa mal predtým vyčistiť. Servisné miesto/obchod môže odmietnuť opravu nečistého spotrebiča. Ak sa má spotrebič prepravovať, je nevyhnutné, aby sa z neho pred odovzdaním kuriérovi alebo predajcovi vyliali prevádzkové kvapaliny (palivo a olej). Balenie musí zaručovať bezpečnú prepravu, odporúča sa originálne balenie.
9. Spôsob vybavenia sťažnosti určí poskytovateľ záruky. Poskytovateľ záruky nie je povinný dodať náhradné zariadenie počas trvania záručnej opravy.
10. Táto záruka platí za predpokladu, že spotrebič je správne prevádzkovaný, udržiavaný a obsluhovaný v súlade s priloženým návodom na použitie.
11. Používateľ je povinný okamžite prestať používať chybné zariadenie. Pokračovanie v prevádzke chybného zariadenia môže spôsobiť ďalšie poruchy a ohroziť zdravie alebo život používateľa alebo tretích osôb.
12. Záruka sa nevzťahuje na škody spôsobené: mechanickým poškodením, nesprávnym používaním, úpravami a opravami vykonanými neoprávnenými osobami. To platí aj pre montáž a používanie nesprávnych dielov a filtrov, mazív, olejov a palív.
13. Zničené prípadných záručných plomb alebo štítku so sériovým číslom môže byť dôvodom na odmietnutie záruky.
14. Záruka sa nevzťahuje na chyby spôsobené bleskom, požiarom, povodňou alebo inými prírodnými katastrofami.
15. Záruka sa nevzťahuje na spotrebné a prirodzene sa opotrebovávajúce diely, ktoré podliehajú opotrebovaniu počas prevádzky a ktorých stav musí kontrolovať používateľ, ako napríklad: klinové remene, žiarovky, filtre, zapaľovacie sviečky, kolesá, nože a ostria, úchyty na nože, žacie hlavy, rezacie reťaze, vodidlá reťazí, ovládacie káble, preťažovacie kľúče a čapy.
16. Spoločnosť NAC nenesie zodpovednosť za priame alebo nepriame škody, straty alebo náklady vyplývajúce z používania alebo nemožnosti používať zariadenie na akýkoľvek účel.
17. Ak je potrebné vykonať na spotrebiči údržbové práce pred vykonaním opravy, servis/obchod môže so súhlasom používateľa/osoby podávajúcej reklamáciu tieto práce vykonať za úhradu.
18. Ak sa počas opravy zistí, že je potrebné vymeniť komponenty súvisiace s bezpečnosťou používateľa alebo tretích strán (vrátane ostria, reťazí, vodidiel, ochranných krytov rezných komponentov a iných komponentov súvisiacich s bezpečnosťou), servisné stredisko je povinné tieto komponenty vymeniť, aj keď je to so súhlasom používateľa/osoby podávajúcej reklamáciu spoplatnené. V prípade odmietnutia reklamácie servis vráti výrobok bez vykonania opravy.
19. Záruka sa nevzťahuje na prípadné poškodenie predmetov alebo zranenie osôb.
20. Záruka na predávaný tovar nevylučuje, neobmedzuje ani nepozastavuje práva kupujúcej fyzickej osoby vyplývajúce z ustanovení o nesúlade predávaného tovaru s právnymi predpismi v prípade väd tovaru.

ZÁRUČNÝ LIST

.....
Názov zariadenia *

.....
Model *

.....
Dátum predaja *

.....
Výrobné číslo zariadenia *

.....
Výrobné číslo motora

Vyhlasujem, že som sa oboznámil s návodom na použitie a záručným listom. Zakúpené zariadenie som nadobudol v prevádzkyschopnom stave, kompletne, s dokladom o kúpe.

Čitateľný podpis kupujúceho

.....
Pečiatka a čitateľný podpis predávajúceho *¹

* Vyplní predávajúci

***¹ Vyhlasujem, že som oficiálnym autorizovaným distribútorom zariadení NAC.**

Poskytnutie nepravdivého vyhlásenia subjektom, ktorý nie je autorizovaným distribútorom zariadení NAC, môže mať za následok trestnoprávnú zodpovednosť predávajúceho podľa čl. 271 a čl. 286 Trestného zákona.

Č.	Dátumy	Popis opravy	Pečiatka podniku
	Dátum nahlásenia zariadenia		
	Dátum ukončenia opravy		
	Dátum vydania zariadenia		
	Dátum nahlásenia zariadenia		
	Dátum ukončenia opravy		
	Dátum vydania zariadenia		
	Dátum nahlásenia zariadenia		
	Dátum ukončenia opravy		
	Dátum vydania zariadenia		
	Dátum nahlásenia zariadenia		
	Dátum ukončenia opravy		
	Dátum vydania zariadenia		

OBJAVTE NOVÉ PRÍLEŽITOSTI

NAC
NEW AMERICAN CONCEPT



Vážený zákazník,



**v prípade záručných a servisných problémov
nás kontaktujte prostredníctvom webovej stránky**

serwis.nac.com.pl

HĽADAJ NÁS



Fotografie a popisy v tejto príručke sú majetkom spoločnosti NAC. V súlade s úradným vestníkom 94 č. 24 pol. 83, úprava podľa úradného vestníka 94 č. 43 pol. 170 je kopírovanie, spracúvanie a šírenie tohto materiálu ako celku alebo jeho časti bez súhlasu NAC zakázané a predstavuje porušenie autorských práv.

Tento návod neuvádza vlastnosti zakúpeného zariadenia, na ktoré sa vzťahuje, pokiaľ nemajú priamy vplyv na používanie zariadenia, a preto sa konkrétne technické údaje uvedené v návode môžu zmeniť, za čo spoločnosť NAC nezodpovedá.