

NÁVOD NA POUŽITIE A ZÁRUČNÝ LIST
ELEKTRICKÁ REŤAZOVÁ PÍLA
Model: CE24-40-OS-WM-H



SERWIS.NAC.COM.PL

KOMPLEXNÁ SERVISNÁ OBSLUHA



Zabezpečíme vám svätý pokoj



ELEKTRICKÁ REŤAZOVÁ PÍLA

Model: CE24-40-OS-WM-H

Výrobca: NAC Sp. z o.o.
Al. Krakowska 39, 05-090 Raszyn
tel. +48 22 314 93 00
www.nac.com.pl, bok@nac.com.pl

Centrálly servis - Sklad
Strobów 2E, 96-100 Skierniewice
tel. 801 044 450, +48 22 314 93 00
serwis.nac.com.pl, serwis@nac.com.pl



Pozor!

**Kým začnete náradie montovať alebo prevádzkovať,
prečítajte si tento návod na použitie.**

Prístroj je určený na obsluhu priestoru okolo domu.

**Používanie zariadenia na profesionálne, poloprofesionálne alebo komerčné účely
ruší platnosť záruky.**

OBSAH

Obsah	3
Technické údaje	3
Opis grafických stránok a piktogramov	4
Všeobecné bezpečnostné predpisy	5
Špecifické bezpečnostné predpisy pre elektrické reťazové píly	7
Informácie o vplyve látok vo vnútri zariadenia na zdravie	9
Informácie o vplyve látok vo vnútri zariadenia na životné prostredie	9
Informácie o systéme zberu odpadu z elektrických a elektronických zariadení a úlohe domácností	9
Bezpečnosť a zodpovednosť výrobcu	10
Zvyškové riziko	10
Ďalšie informácie pre používateľa	11
Aplikácia	11
Príprava na prácu	11
Obsluha	13
Čistenie, údržba a skladovanie	16
Preprava	17
Kontrola a diagnostika problémov	17
Záruka a servis	18
Schéma montáže náradia	19
Vyhlásenie o zhode	20
Záručné podmienky	22
Záručný list	23

TECHNICKÉ ÚDAJE

ELEKTRICKÁ REŤAZOVÁ PÍLA	
Typ, model	CE24-40-OS-WM-H
Menovitý výkon zariadenia	2 400 W
Napájacie napätie	230 V
Frekvencia napájania	50 Hz
Dĺžka vodiacej lišty	16" – 40 cm (Oregon 516480)
Typ reťaze	91PJ056X: 3/8" nízky profil 0,050" (1,3 mm) (Oregon)
Počet článkov reťaze	56 ks
Rýchlosť reťaze	13 m/s
Rýchlosť bez zaťaženia	8 200 ot./min.
Objem olejovej nádrže	170 ml
Brzda reťaze	< 0,15 s
Trieda elektrickej ochrany	II
Úroveň ochrany IP	IPX0
Hladina akustického tlaku, neistota merania	$L_pA = 86,4 \text{ dB(A)}$, $K = 3 \text{ dB}$
Hodnota vibrácií prenášaných zariadením a pôsobiach na horné končatiny obsluhy; neistota merania	$a_{\text{front_hv, eq}} 5,682 \text{ m/s}^2$; $a_{\text{rear_hv, eq}} 4,695 \text{ m/s}^2$ $K = 1,5 \text{ m/s}^2$
Garantovaná hladina akustického výkonu LWA	107 dB(A)
Hmotnosť zariadenia	5,1 kg
Rok výroby	2022

Zariadenie obsahuje:

- elektrická reťazová píla,
- návod na používanie, vyhlásenie o zhode ES, záručné podmienky, záručný list.



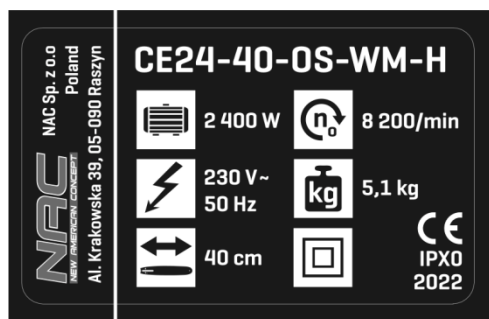
1. Pozor! Nebezpečenstvo. Dávajte si osobitný pozor.
2. Dôležité! Prečítajte si pokyny a dodržiavajte upozornenia.
3. Zariadenie uchovávajte mimo dosahu detí.
4. Nepoužívajte v prostredí s vysokou vlhkosťou.
5. Noste ochranné okuliare a chrániče sluchu.
6. Používajte ochranné rukavice.
7. Noste bezpečnostnú obuv.
8. Pozor! Nebezpečenstvo úrazu elektrickým prúdom.
9. Dávajte pozor na vymrštené predmety.
10. Pozor na predmety padajúce zhora.
11. Pred opravou alebo údržbou odpojte zariadenie od zdroja napájania.
12. Udržujte bezpečnú vzdialenosť od okoloidúcich.
13. Druhá trieda elektrickej ochrany.
14. Elektrické zariadenia nelikvidujte ako netriedený komunálny odpad. Všetky použité elektrické a elektronické výrobky sa musia skladovať na špeciálne určenom mieste. Táto požiadavka platí vo všetkých krajinách Európskej únie. Takéto výrobky sa nesmú likvidovať s netriedeným komunálnym odpadom. Pri výmene starého zariadenia za nové je predajca zo zákona povinný prevziať staré zariadenie minimálne na bezplatnú likvidáciu.



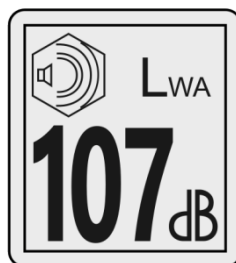
ZAPAMÄTAJTE SI

- Nebezpečenstvo poranenia predmetmi vymrštenými pracujúcim zariadením. Udržujte si odstup od ostatných ľudí.
- Budte obzvlášť opatrní pri práci na svahoch a svahovitom teréne.
- Pozor: Držte ruky a nohy mimo dosah rotujúcich prvkov.
- Pred začatím práce skontrolujte a vyčistite oblasť.
- Pred čistením, opravou alebo kontrolou zariadenia sa uistite, že sa nôž a všetky pohyblivé časti zastavili.
- Neprenášajte pílu so spusteným motorom.

Ďalšie označenia na prístroji



Typový
štítek



Garantovaná hladina
akustického výkonu

Štítek s údajmi sa nachádza na kryte jednotky. Informácie na štítku sú nevyhnutné na určenie správnych náhradných dielov a obslužných úkonov.

Tento návod je neoddeliteľnou súčasťou zariadenia. Mal by byť uložený v priestore na to určenom tak, aby bol ľahko prístupný. Nezabudnite tieto pokyny odovzdať novému majiteľovi alebo používateľovi v prípade ďalšieho predaja alebo prevodu zariadenia na inú osobu.

Bezpečnostné pravidlá pre stroje a zariadenia s elektrickým motorom

Spotrebič sa považuje za vhodný na používanie v krajinách s miernym, rovnomerne vlhkým podnebím.



VAROVANIE!

- ✓ Pozorne si prečítajte pokyny. Oboznámte sa s bezpečnostnými predpismi pre elektricky napájané spotrebiče a s ovládaním a správnym používaním spotrebiča.
- ✓ Nedodržanie nasledujúcich upozornení a bezpečnostných pokynov môže mať za následok úraz elektrickým prúdom, požiar a/alebo vážne zranenie.
- ✓ Tento návod si uschovajte pre budúce použitie.
- ✓ Tento spotrebič nie je určený na používanie osobami (vrátane detí) so zníženými fyzickými, zmyslovými alebo duševnými schopnosťami alebo s nedostatočnými skúsenosťami alebo znalosťami o spotrebiči, pokiaľ nie sú pod dohľadom alebo pokiaľ sa to nevykonáva v súlade s pokynmi na používanie spotrebiča, ktoré im poskytli osoby zodpovedné za ich bezpečnosť.
- ✓ Nedovoľte, aby spotrebič obsluhovali deti, mladiství do 16 rokov a osoby, ktoré nie sú oboznámené s návodom na obsluhu.

Bezpečnosť na pracovisku

- Pracovisko má byť upratané a dobre osvetlené. Neporiadok a zlé osvetlenie prispievajú k vzniku nehôd.
- Elektricky napájaný spotrebič nepoužívajte vo výbušnom prostredí, ktoré tvoria horľavé kvapaliny, plyny alebo prach. Nádrie môže vytvárať iskry, ktoré môžu zapáliť prach alebo výpary.
- Nie je dovolené umožňovať deťom a pozorovateľom prístup k miestam, na ktorých sa používajú zariadenia s elektricky poháňaným motorom. Strata pozornosti môže viesť k strate kontroly nad zariadením. Elektricky poháňané záhradné náradie má byť vzdialené od iných prítomných osôb.
- Operátor alebo používateľ sú zodpovední za nehody alebo nebezpečenstvo vzťahujúce sa na iné osoby alebo na okolie.

Elektrická bezpečnosť

- Zástrčky elektrického náradia musia sedieť so zásuvkami. Nikdy žiadnym spôsobom neupravujte zástrčky. V prípade elektrického náradia s uzemneným káblom nepoužívajte predlžovačky. Dodržiavanie zákazu úpravy zástrčiek znižuje nebezpečenstvo zásahu elektrickým prúdom.
- Nedotýkajte sa uzemnených povrchov a kompaktných povrchov, akými sú napr. potrubia, ohrievače, radiátory centrálného kúrenia a chladiace zariadenia. V opačnom prípade rastie nebezpečenstvo zásahu elektrickým prúdom.
- Nevystavujte elektricky napájané zariadenia účinkom dažďa alebo vlhkosti. Ak sa do nich dostane voda, rastie riziko úrazu elektrickým prúdom.
- Nie je dovolené nadmerne zaťažovať spojovacie káble. Nikdy nepoužívajte káble na prenášanie a ťahanie elektrického náradia alebo na vyťahovanie zástrčky zo zásuvky. Spojovacie káble nesmú byť v blízkosti zdrojov tepla, olejov, ostrých hrán alebo pohyblivých dielov. Poškodené alebo zamotané spojovacie káble zvyšujú riziko úrazu elektrickým prúdom.
- Pokiaľ sa elektrické náradie používa v exteriéroch, je potrebné používať predlžovacie káble určené na používanie v exteriéroch. Používanie takýchto predlžovacích káblov znižuje riziko úrazu elektrickým prúdom.
- Používajte prúdový chránič (RCD) ako ochranu pred úrazom spôsobeným napájacím napätím. Používanie RCD znižuje riziko úrazu elektrickým prúdom. Náradie napájajte prostredníctvom prúdového chrániča s max. menovitým prúdom na úrovni 30 mA. Pozor: termín prúdový chránič RCD možno nahradiť termínom istič GFCL alebo výkonový istič ELCB.
- Držte elektrické náradie za izolovanú časť, pretože počas práce môže náradie poškodiť ukrytý alebo svoj vlastný elektrický kábel. Kontakt náradia s káblom pod napätím môže viesť k úrazu obsluhujúcej osoby.
- Kým začnete pracovať, skontrolujte napájací kábel. Nezačínajte pracovať, ak je elektrický alebo predlžovací kábel vyšuchaný, prerezaný alebo iným spôsobom poškodený.
- Ak počas používania náradia dôjde k poškodeniu kábla, je potrebné náradie vypnúť a vytiahnuť zástrčku zo zásuvky.
- Náradie kategorizované v I. triede elektrickej ochrany musia byť zapojené do siete s ochranným vodičom. Takéto riešenie je nevyhnutné z hľadiska bezpečnosti používateľa.

Osobná bezpečnosť

- Je potrebné predvídať, pozorovať, čo sa deje v okolí a pri práci s elektrickým náradím zachovávať rozvahu. Nepoužívajte elektrické náradie ak ste unavení alebo pod vplyvom omamných látok, alkoholu či liekov. Aj krátka chvíľa nepozornosti môže pri práci s elektrickým náradím viesť k závažným zraneniam.
- Je potrebné používať ochrannú výbavu. Je potrebné vždy nosiť ochranné okuliare. Používanie ochrannej výbavy ako napr. protiprachovej masky, protišmykovej obuvi, prilby či ochrany sluchu v príslušných podmienkach znižuje závažnosť prípadných zranení.
- Je potrebné vyhýbať sa neúmyselnému spusteniu náradia. Pred zapnutím náradia do zdroja napätia a/alebo pred pripojením akumulátora je potrebné uistiť sa, že spínač náradia je v polohe vypnutý. Pred dvíhaním alebo prenášaním náradia sa uistite, že napájací kábel je odpojený od siete a spínač je v polohe vypnutý. Prenášanie elektrického náradia s prstom na spínači alebo jeho zapojenie do elektrickej siete pri zapnutej polohe spínača môže viesť k zraneniam.
- Pred spustením elektrického náradia je nutné odstrániť všetky kľúče. Ak necháte kľúč v rotujúcej časti elektrického náradia, môže to viesť k zraneniam.
- Nebudte pri práci príliš vyklonení. Celý čas pevne stojte a udržiavajte rovnováhu. Budete môcť lepšie zareagovať v neočakávaných situáciách.
- Je potrebné správne sa obliekať. Nenoste voľné odevy ani šperky. Vlasy, odevy a rukavice majú byť vzdialené od pohyblivých častí náradia. Voľné odevy, šperky či dlhé vlasy môžu byť zachytené pohyblivými časťami náradia.
- Počas pracovnej činnosti držte náradie za dodatočné úchyty, ak je nimi vybavené. Strata kontroly nad ovládaním náradia môže viesť k zraneniam.



Aj pri použití bezpečnej konštrukcie, používaní bezpečnostných prostriedkov a doplnkových ochranných prostriedkov vždy existuje zvyškové riziko vzniku pracovného úrazu.

Používanie a údržba náradia

- Elektrické náradie nadmerne nezaťažujte. Používajte náradie s výkonom, ktorý je primeraný vykonávanej práci. Správne zvolené elektrické náradie umožní lepšiu a bezpečnejšiu pracovnú výkonnosť pri záťaži, na ktorú je prispôbené.
- Nepoužívajte elektrické náradie, ak nefunguje jeho spínač. Každé zariadenie, ktoré sa nedá spínačom zapínať a vypínať, je nebezpečné a musí byť opravené.
- Pred nastavovaním náradia, výmenou jeho dielov alebo uskladnením je potrebné odpojiť ho od zdroja napájania a/alebo odpojiť akumulátor. Takéto preventívne bezpečnostné opatrenia znižujú riziko náhodného zapnutia náradia.
- Nepoužívané elektrické náradie uchovávajte mimo dosahu detí. Osoby, ktoré nie sú oboznámené s elektrickým náradím alebo týmto návodom, nesmú predmetné náradie používať. Elektrické náradie a prístroje nie sú bezpečné v rukách nepreškolených používateľov.
- Elektrické náradie je nutné udržiavať v dobrom stave. Treba kontrolovať sústrednosť pohyblivých častí, ich prípadné zablokovanie, prasknutie iných dielov a tiež všetky činitele, ktoré by mohli ovplyvniť činnosť elektrického náradia. Ak identifikujete poškodenie náradia, treba ho pred používaním opraviť. Príčinou mnohých nehôd je neodborná oprava alebo údržba elektrického náradia.
- Pred použitím náradia je potrebné vymeniť všetky poškodené, opotrebované a chybné diely. Ak sú výstražné tabuľky na náradí nečitateľné alebo poškodené, je nutné ich vymeniť.
- Výstražné tabuľky a náhradné diely je možné objednať si v servise firmy NAC a u autorizovaných dodávateľov.
- Elektrické náradie, príslušenstvo, pracovné nástroje a pod. je nutné používať v súlade s návodom a zohľadniť pracovné podmienky a druh vykonávanej práce. Používanie náradia spôsobom, na ktorý nie je určené, môže byť nebezpečné.

Používanie a obsluha bezdrôtového elektrického náradia

- Pred vložením akumulátorov do elektrického náradia sa uistite, že jeho spínač je v polohe vypnutý. Vkladanie akumulátorov do náradia so spínačom v polohe zapnutý sa môže stať príčinou závažných úrazov.
- Používajte iba nabíjačku odporúčanú producentom. Používanie nabíjačky určenej na iné druhy akumulátorov môže byť príčinou požiaru.
- Nikdy nepoužívajte iné akumulátory ako tie, ktoré odporúča producent. Používanie iných akumulátorov môže byť príčinou vážneho zranenia alebo požiaru.

- Keď sa náradie nepoužíva, vyberte z neho akumulátor. Akumulátor uskladňujte mimo dosahu kovových predmetov, ako sú napr.: sponky na papier, mince, klince, skrutky a pod., ktoré by mohli skratovať svorky akumulátora. Skrat svoriek akumulátora môže viesť k popáleniu alebo vzniku požiaru.
- V extrémnych podmienkach môže akumulátor tiecť. Takejto tekutiny sa rozhodne nedotýkajte. Ak sa jej náhodou dotknete, okamžite dotknuté miesto obmyte vodou. Ak sa vám takáto tekutina dostane do očí, okamžite kontaktujte lekára. Takáto tekutina môže spôsobiť podráždenie alebo popálenie.
- **POZOR!** Nabíjačky a napájacie káble sú určené na prevádzku v interiéroch a v suchom prostredí.
- Je zakázané používať nabíjačky a napájacie káble v exteriéroch a v priestoroch s vysokou vlhkosťou, akými sú kúpeľne či pivnice.



Existuje nebezpečenstvo úrazu elektrickým prúdom a/alebo poškodenia náradia.

Oprava

V prípade poškodenia náradia alebo výskytu podozrivého trasenia okamžite prerušte pracovnú činnosť a vytiahnite zástrčku zo zásuvky. Pred pokračovaním pracovnej činnosti dajte elektrické náradie do poriadku. Ak nemáte dostatočné vedomosti alebo oprávnenia na vykonávanie nevyhnutných opráv, odovzdajte náradie na opravu kvalifikovanej osobe, ktorá bude na tento účel používať výlučne originálne náhradné diely - najlepším riešením je špecializovaný servis; odporúča sa využiť služby autorizovaného servisu firmy NAC. Vtedy budete mať istotu, že elektrické náradie je aj naďalej bezpečné.



POZOR:

Nebezpečenstvo udusení detí v prípade hry s obalom výrobku.

Obal výrobku uchovávať mimo dosahu detí.

SPECIFICKÉ BEZPEČNOSTNÉ PREDPISY PRE ELEKTRICKÉ REŤAZOVÉ PÍLY



Upozornenie

- Dodržujte všetky bezpečnostné pokyny, pokyny, popisy a údaje dodané s elektrickým náradím. Nedodržanie nižšie uvedených pokynov môže spôsobiť úraz elektrickým prúdom, požiar a/alebo vážne zranenie.
- Nepokúšajte sa strihať kov.
- Na čistenie píly používajte mäkkú suchú handričku. Nikdy nepoužívajte žiadny čistiaci prostriedok ani lieh.
- Pred čistením musí byť zariadenie odpojené od elektrickej siete.
- Nepoužívajte príslušenstvo, ktoré nie je určené a odporúčané výrobcom špeciálne pre toto zariadenie. Skutočnosť, že na elektrické náradie je možné namontovať príslušenstvo, nie je zárukou bezpečného používania.
- Montážny systém pracovného nástroja musí zodpovedať rozmerom elektrického náradia. Pracovné nástroje s nesprávnymi rozmermi nie je možné dostatočne chrániť alebo kontrolovať.
- Mali by sa používať osobné ochranné prostriedky. V závislosti od druhu práce by ste mali nosiť ochrannú masku zakrývajúcu celú tvár, ochranu očí, napríklad ochranné okuliare. Počas práce si chráňte oči pred cudzími telesami vymršťovanými do vzduchu. Prach vznikajúci pri práci musí byť filtrovaný maskou proti prachu a ochranou dýchacích ciest. Dlhodobé vystavenie hluku môže viesť k strate sluchu.
- Uistite sa, že okolostojace osoby sú v bezpečnej vzdialenosti od dosahu elektrického náradia. Každý, kto sa nachádza v blízkosti elektrického náradia, musí používať osobné ochranné prostriedky. Úlomky obrobku alebo zlomené pracovné nástroje sa môžu roztrieštiť a spôsobiť zranenia aj mimo bezprostredného dosahu.
- Neprenášajte elektrické náradie, keď je v pohybe. Náhodný kontakt odevu s pracovným zariadením môže odev porezať a dostať sa do kontaktu s telom obsluhujúcej osoby.
- Vetracie otvory zariadenia by sa mali pravidelne čistiť. Ventilátor motora nasáva prach do krytu a veľké nahromadenie kovového prachu môže spôsobiť úraz elektrickým prúdom.
- Elektrické náradie nepoužívajte v blízkosti horľavých materiálov. Iskry ich môžu zapáliť.
- Pílu môžete používať len v dobrom technickom stave, v prípade potreby vykonajte potrebné úkony alebo kontaktujte servis. Odporúča sa využiť služby autorizovaného servisného strediska NAC.
- Pred každým spustením skontrolujte, či:
 - ✓ zariadenie je zostavené v súlade s pokynmi;
 - ✓ rezný nástroj je v dobrom technickom stave; pravidelne kontrolujte upevnenie reťaze, poškodenie a opotrebovanie;

- ✓ bezpečnostné zariadenia (napríklad kryt strihacej jednotky, kryt, rukoväť, spínač motora) sú v dobrom technickom stave a správne fungujú.
- Pred nastavovaním, čistením alebo údržbou vypnite motor.
- Zariadenie nepoužívajte, ak sú v blízkosti iné osoby, najmä deti alebo zvieratá.
- Poškodenú pílu neštartujte.
- Neprevádzajte zariadenie so spusteným motorom.
- Vypnite pílu, keď:
 - necháte zariadenie bez dozoru,
 - pred nastavovaním,
 - pred kontrolou, čistením alebo opravou zariadenia,
 - po zasiahnutí cudzím predmetom,
 - v prípade neobvyklých vibrácií.
- Pri práci udržiavajte bezpečnú a stabilnú polohu.

Príprava

- Pri práci so zariadením vždy noste pevnú obuv a dlhé nohavice a neobsluhujte zariadenie naboso alebo v sandáloch.
- Starostlivo skontrolujte oblasť, kde budete pracovať a odstráňte všetky kamene, konáre, drôty a iné cudzie predmety, o ktoré by ste mohli pri práci zakopnúť.
- Vo vysokej tráve nemusia byť viditeľné prekážky (napr. pne, korene), preto si pred začatím práce so zariadením označte všetky prekážky skryté v tráve, ktoré nie je možné odstrániť.
- Pred použitím a po pádoch alebo iných nárazoch vizuálne skontrolujte pílu, aby ste zistili akékoľvek významné poškodenie, ktoré môže ovplyvniť bezpečnosť.



ZAPAMÄTAJTE SI! Nenechávajte pílu bez dozoru. Nikdy nenechávajte motorovú pílu v chode, pretože môže byť neúmyselne použitá a spôsobiť nehodu.

Použitie

- Pracujte len pri dennom svetle alebo pri dobrom umelom osvetlení.
- Nepracujte počas dažďa, najmä počas búrky a vysokej vlhkosti.
- Nepracujte v silnom vetre alebo iných poveternostných podmienkach, ktoré by mohli spôsobiť použitie zariadenia v nebezpečnej situácii.
- Pri práci je dôležité správne držanie tela. Aby ste predišli nadmernej únave, odporúča sa často meniť pracovnú polohu.
- Každých 15 minút prerušte prácu - odpočinok je nevyhnutný. K nehode môže prispieť únava a nesústredenie.
- Pri práci majte nohy stabilné a nezabudnite vždy udržiavať rovnováhu.
- Pri práci na šikmej ploche dbajte na to, aby vaše nohy stáli pevne.
- Nepracujte príliš dlho, pretože môžete pociťovať mravčenie alebo znecitlivenie prstov a rúk. Ak sa tieto príznaky vyskytnú, prerušte ďalšiu prácu.
- Pozor! Zariadenie počas prevádzky spôsobuje vibrácie končatín. Hodnota zrýchlenia vibrácií je uvedená v tabuľke s menovitými údajmi. Dlhodobé vystavenie rúk vibráciám, ktoré trvá niekoľko mesiacov alebo rokov, môže spôsobiť chorobu bielych prstov, zníženie teploty končatín spôsobené ischémiou. Príznaky ako mravčenie, necitlivosť, precitlivenosť na chlad netreba podceňovať, navštívte lekára.
- Nepoužívajte zariadenie s poškodenými krytmi alebo krytmi alebo bez ochrany.
- Naštartujte motor píly podľa pokynov.
- Z času na čas skontrolujte, či spínač píly správne funguje, pretože chybný spínač nemusí v núdzovej situácii odpojiť zariadenie.
- Počas prevádzky sa píly nedotýkajte odkrytými časťami tela, aby ste predišli možným popáleninám.
- Pri práci držte pílu oboma rukami pomocou rukovätí určených na tento účel.
- Reťazovú pílu oddeľujte od rezaného materiálu iba vtedy, keď je reťaz v chode.
- Pri prerézavaní vždy používajte zubovú opierku ako oporný bod. Pílu držte za hlavnú rukoväť a vedľa ju pomocou pomocnej rukoväte.
- Ak nie je možné rezať materiál jedným ťahom, potiahnite pílu mierne dozadu, posuňte zubovú opierku a pokračujte v rezaní miernym zdvihnutím hlavnej rukoväte píly.

- Pri vodorovnom rezaní sa postavte tak, aby ste zostali čo najviac vo zvislej polohe.
 - Budte obzvlášť opatrný, ak sa reťaz zasekne. Potom môže dôjsť k tzv. spätnému rázu smerujúcemu k obsluhu.
 - Aby ste sa vyhli nebezpečným situáciám, pokiaľ je to možné, snažte sa rezať spodnou časťou vodiacej lišty. V takom prípade by akýkoľvek spätný ráz smeroval mimo tela obsluhy.
 - Pri rezaní štiepaného dreva budte opatrný, pretože odrezané kusy dreva môžu byť vymrštené v ľubovoľnom smere, čím vzniká riziko zranenia.
 - Venujte zvláštnu pozornosť vetvám, ktoré sú napnuté. Nikdy neodrezávajte voľne visiace konáre zospodu.
 - Nekontrolovaný pád odrezaného konára môže predstavovať nebezpečenstvo poranenia. Pri práci vždy stojte bokom od predpokladaného smeru pádu orezaného konára.
 - Pri rezaní kmeňov stromov alebo tenkých konárov musíte nájsť pevný oporný bod. Drevo neukladajte na hromadu a nedržte ho nohou, ani nežiadať inú osobu, aby ho držala.
 - Pila v prevádzke má tendenciu sa otáčať, keď sa horná časť vedenia reťaze dotkne obrábaného materiálu. V takom prípade sa pila môže nekontrolovane pohybovať smerom k obsluhu, čím vzniká riziko poranenia.
 - Pri rezaní dreva budte obzvlášť opatrný, pretože pila, ktorá nemá žiadny odpor rezaného materiálu, zotrvačnosťou spadne, čo môže spôsobiť zranenie.
 - Nepoužívajte reťazovú pílu vo výške, keď stojíte na strome, rebríku, lešení, pni atď.
 - Ak je potrebné na spustenie zariadenia použiť predlžovací kábel, použite predlžovacie káble, ktoré sú uzemnené a pripojené cez zástrčku k uzemňovaciemu vodiču elektrickej inštalácie, ako napr.: H05VV-F alebo H05RN-F.
- Prierezy medených káblových vodičov:
- 1,5 mm²: max. dĺžka 20 m,
 - 2,5 mm²: max. dĺžka 50 m.
- POZOR:** Predlžovací kábel, zástrčka a zásuvka by mali mať vodotesnú konštrukciu a mali by byť určené na vonkajšie použitie.
- Elektrický kábel musí byť vedený v smere, ktorý umožňuje bezpečnú prevádzku pily.
 - Kábel by sa mal používať iba na účel, na ktorý bol navrhnutý. Nikdy neprenášajte reťazovú pílu, keď ju držíte za pripojený kábel. Ak chcete odpojiť kábel od zástrčky, neťahajte zaň. Kábel musí byť chránený pred teplom, olejmi a ostrými hranami.



POZOR! Napriek konštrukcii, ktorá je bezpečná už od návrhu, použitiu bezpečnostných opatrení a dodatočných ochranných opatrení vždy existuje zvyškové riziko úrazu.

INFORMÁCIE O VPLYVE LÁTKO VO VNÚTRI ZARIADENIA NA ZDRAVIE

V zariadení sa nachádza malé množstvo maziva a/alebo oleja, látky, ktorá je potenciálne nebezpečná pre zdravie.

Pri kontakte zmesi s očami môže dôjsť k miernemu podráždeniu očí (začervenanie spojiviek). Odporúča sa látku opláchnuť teplou vodou.

Kontakt s pokožkou môže niekedy spôsobiť začervenanie, podráždenie a vysušenie pokožky, najmä pri dlhodobom kontakte. Látku sa odporúča zmyť teplou vodou.

Prehltutie maziva môže spôsobiť príznaky podráždenia slizníc tráviacej sústavy (nevoľnosť, vracanie, hnačka, bolesť brucha).

Indikácie pre potrebu okamžitej lekárskej pomoci a osobitného ošetrenia poškodenej osoby: o urgentnom ošetrení rozhodne lekár po dôkladnom posúdení stavu poškodenej osoby. Symptomatická liečba.

INFORMÁCIE O VPLYVE LÁTKO VO VNÚTRI ZARIADENIA NA ŽIVOTNÉ PROSTREDIE

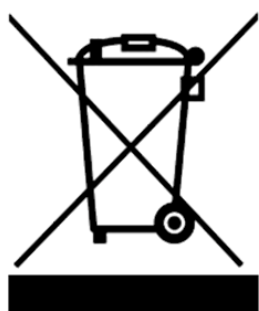
Látky a komponenty zariadenia môžu byť nebezpečné pre životné prostredie.

INFORMÁCIE O SYSTÉME ZBERU ODPADU Z ELEKTRICKÝCH A ELEKTRONICKÝCH ZARIADENÍ A ÚLOHE DOMÁCNOSTÍ

1. Každý zákazník môže nechať svoje staré zariadenie v predajni, v ktorej si zakúpil nové zariadenie, pretože predajňa je povinná prijať staré zariadenie bezplatne, ak si v nej zakúpi nové zariadenie rovnakého typu a funkcií.
2. Každý zákazník môže odovzdať elektroodpad v mieste dodania.
Podľa platných právnych predpisov je distribútor pri dodávke zariadenia určeného pre domácnosť kupujúcemu (zákazníkovi) povinný bezplatne prevziať použité zariadenie pre domácnosť v mieste dodávky tohto zariadenia za predpokladu, že použité zariadenie je rovnakého typu a plnilo rovnaké funkcie ako dodané zariadenie.

3. Každý zákazník môže svoje použité zariadenie nechať vo veľkom obchode bez toho, aby si musel kupovať nové zariadenie.
Podľa platných právnych predpisov sa na predajne domácich spotrebičov s predajnou plochou najmenej 400m² vzťahuje povinnosť bezplatne prijať použité vybavenie pre domácnosť, ktorého vonkajšie rozmery nepresahujú 25 cm, bez toho, aby museli klienti zakúpiť nové vybavenie pre domácnosť.
4. Každý zákazník môže svoje použité zariadenie odovzdať na zbernom mieste. Informácie o najbližšom mieste nájdete na webovej stránke obce alebo na nástenke miestneho úradu.
5. Ak sa rozhodnete dať zariadenie opraviť v servisnom stredisku a oprava zariadenia nie je ekonomicky alebo technicky možná, servisné stredisko je povinné zariadenie bezplatne prijať.
6. Domácnosť zohráva veľmi dôležitú úlohu pri opätovnom používaní a zhodnocovaní odpadových zariadení. Vhodným zaobchádzaním s opotrebeným zariadením sa predchádza možným negatívnym dôsledkom na životné prostredie a ľudské zdravie.

Takto zozbierané prístroje sa posielajú do špecializovaných spracovateľských zariadení, kde sa z nich najprv odstráni nebezpečné zložky. Zvyšné komponenty sa zhodnotia a recyklujú. Každé zariadenie napájané elektrinou alebo batériami by malo byť označené symbolom preškrtnutého koša:



Symbol preškrtnutého odpadkového koša umiestnený na zariadení, obale alebo sprievodných dokumentoch znamená, že výrobok sa nesmie likvidovať spolu s iným odpadom. Používateľ je povinný odovzdať použité zariadenie na určené zberné miesto na riadne spracovanie. Označenie zároveň znamená, že zariadenie bolo uvedené na trh po 13. auguste 2005.

Použité zariadenie nelikvidujte spolu s iným odpadom!
Hrozia za to pokuty.

Vhodným zaobchádzaním s opotrebeným zariadením sa predchádza možným následkom na životné prostredie a ľudské zdravie.

Zároveň tým šetríme prírodné zdroje našej Zeme, keďže opätovne využívame suroviny získané pri ďalšom spracovaní zariadení.

BEZPEČNOSŤ A ZODPOVEDNOSŤ VÝROBCU

Akékoľvek použitie zariadenia, ktoré nie je v súlade s popisom v tejto príručke, sa považuje za nevhodné a výrobca nenesie zodpovednosť za akékoľvek škody alebo ujmy vyplývajúce z takéhoto konania.

Správne používanie zariadenia zahŕňa aj dodržiavanie podmienok prevádzky, údržby, skladovania a opráv stanovených výrobcom.

Aby sa predišlo nehodám, musia sa dodržiavať všetky pravidlá bezpečného používania a predchádzania rizikám.

Akékoľvek zmeny vykonané používateľom na konštrukcii zariadenia môžu ovplyvniť jeho bezpečné používanie a zbavujú výrobcu zodpovednosti za spôsobené škody alebo zranenia.

ZVÝŠKOVÉ RIZIKO

Hoci je výrobca zodpovedný za konštrukciu zariadenia, ktorá eliminuje nebezpečenstvá, niektorým prvkom rizika počas prevádzky sa nedá vyhnúť. Zvyškové riziká vyplývajú z chybného správania obsluhujúcej osoby.

Najväčšie nebezpečenstvo hrozí pri vykonávaní týchto zakázaných činností:

- používanie spotrebiča deťmi,
- používanie zariadenia na iné účely, ako sú popísané v návode na použitie,
- keď sa v blízkosti nachádzajú iné osoby, najmä deti alebo zvieratá,
- používanie spotrebiča osobami, ktoré nie sú oboznámené s návodom na použitie,
- používanie zariadenia bez vhodného ochranného odevu a obuvi chrániacej chodidlá,
- používanie spotrebiča s poškodeným krytom alebo vonkajšími časťami a bez riadne namontovaných bezpečnostných zariadení.

Pri dodržiavaní odporúčaní uvedených v návode na použitie je možné eliminovať zvyškové riziko pri používaní zariadenia. V prípade nedodržania uvedených odporúčaní hrozia riziká.

ĎALŠIE INFORMÁCIE PRE POUŽÍVATEĽA

Vykonávanie údržby a nastavovania pred začiatkom sezóny alebo po nej môže byť problematické aj pre pokročilých používateľov. Na splnenie týchto potrieb by vám spoločnosť NAC rada ponúkla službu prípravy vášho stroja na uskladnenie a/alebo prevádzku. Táto služba môže zahŕňať: výmenu zapalovacích sviečok, čistenie, údržbu, výmenu oleja, výmenu filtrov a mazanie pohyblivých častí, ostrenie a vyvažovanie nožov a ďalšie práce spojené s nastavením a údržbou zariadenia. Tým sa zabezpečí dlhodobá a spoľahlivá prevádzka a bude jasné, že prístroj je bezpečný.



APLIKÁCIA



POZOR: Správna, spoľahlivá a bezpečná prevádzka elektrickej reťazovej pily závisí najmä od správneho používania.

Nedodržanie odporúčaní tohto návodu vylučuje výrobcu a servis zo zodpovednosti za akékoľvek následné škody.

Zariadenie je určené len na prácu v domácej záhrade v súlade s opisom a bezpečnostnými pravidlami obsiahnutými v tomto návode na používanie. Môže sa použiť na rezanie konárov, prípravu palivového dreva a na iné aplikácie, ktoré vyžadujú orezávanie dreva.

Akékoľvek iné použitie môže byť pre používateľov nebezpečné a môže spôsobiť poškodenie zariadenia.

Zariadenie by sa nemalo používať okrem iného na:

- na výrub stromov,
- na rezanie materiálov iných ako drevo a materiály na báze dreva,
- ako páka na zdvíhanie, presúvanie alebo delenie predmetov.

PRÍPRAVA NA PRÁCU

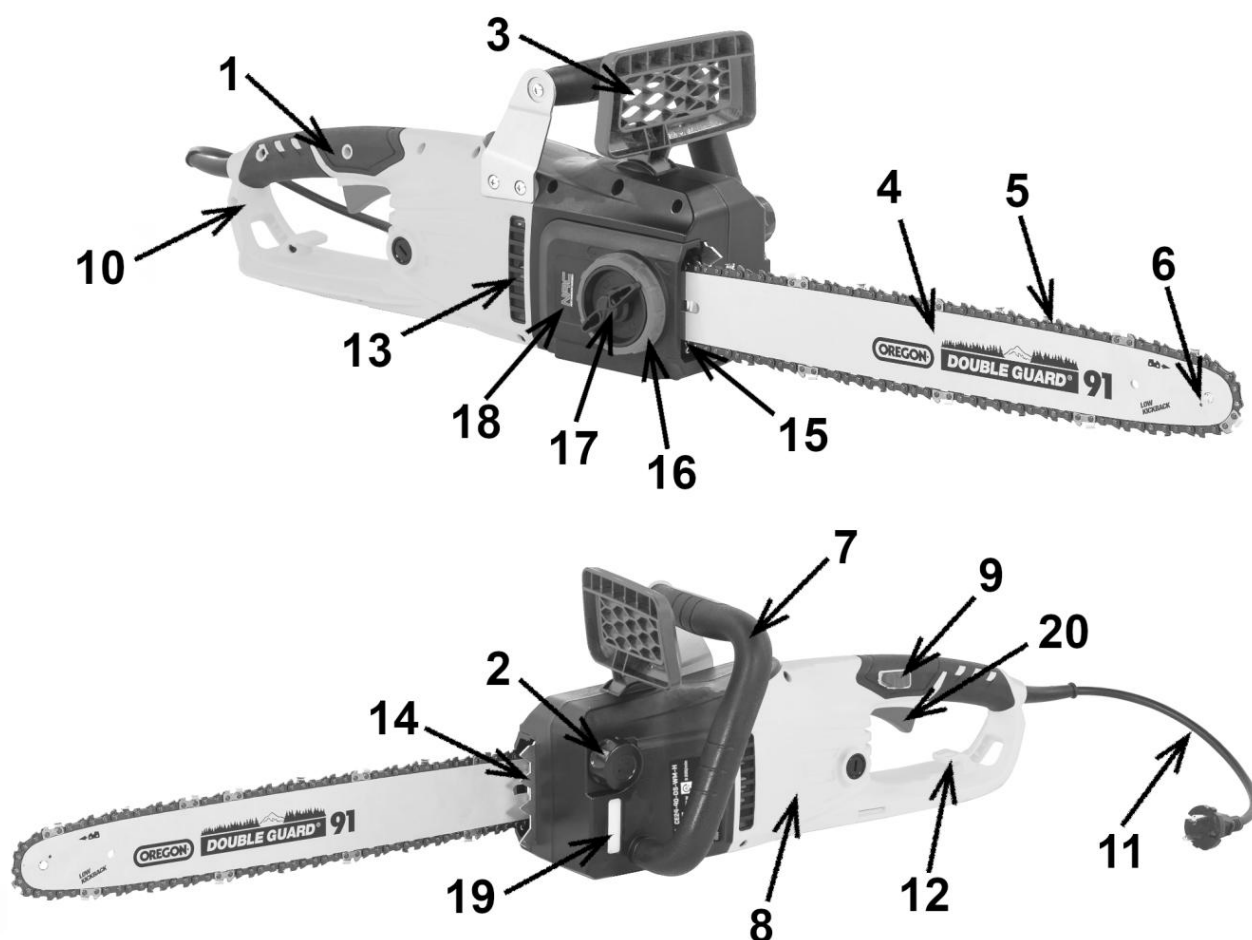
Píla je výrobcom dodávaná v kartónovom obale v čiastočne demontovanom stave. Po prečítaní návodu na používanie a montážnych výkresov by montáž pily nemala predstavovať príliš veľké ťažkosti. Všetky potrebné prvky na montáž sú súčasťou balenia.

Uistite sa, že napätie v sieti zodpovedá napätiu odporúčanému na typovom štítku zariadenia.



UPOZORNENIE! Reťaz má veľmi ostré hrany. Kvôli bezpečnosti používajte hrubé ochranné rukavice.

- Držte sa ďalej od reťaze pily, pretože keď sa motor naštartuje, začne sa pohybovať.
- Rukoväte by mali byť suché, čisté a bez znečistenia olejom.
- Budte obzvlášť opatrní pri rezaní malých konárov a stromov, pretože tenký materiál môže uviaznuť v reťazi pily a zasiahnuť obsluhu alebo mu narušiť z rovnováhy.
- Pri rezaní napnutých konárov treba dbať na to, aby sa pri znížení napnutia v drevných vláknach odpružili, aby nedošlo k úderu.
- Skontrolujte, či strom nemá suché konáre, ktoré môžu počas výrubu spadnúť.
- Pred odložením pily vždy vypnite motor.



Obr. 1

- | | |
|------------------------------------|---|
| 1. Základná rukoväť | 11. Napájací kábel |
| 2. Olejová nádrž na mazanie reťaze | 12. Háčik na zavesenie kábla |
| 3. Páka brzdy | 13. Kryt vzduchového filtra chladenia motora |
| 4. Vodiaca lišta | 14. Zubová opierka |
| 5. Reťaz | 15. Napínač reťaze (pod krytom) |
| 6. Mazacie body na vodiacej lište | 16. SDS systém (napnutie reťaze bez použitia náradia) |
| 7. Pomocná rukoväť | 17. Uťahovacia skrutka krytu hnacej jednotky |
| 8. Kryt motora | 18. Kryt hnacej jednotky |
| 9. Bezpečnostné tlačidlo | 19. Ukazovateľ hladiny oleja |
| 10. Zadný chránič prstov | 20. Spínač/vypínač |

Inštalácia vodiacej lišty a reťaze

Odpojte elektrickú pílu od zdroja napájania.

POZOR! Brzda reťaze by mala vždy zostať vo zvislej polohe. Ak chcete zariadenie zapnúť, nastavte brzdu do polohy vypnutia (Obr. 7).

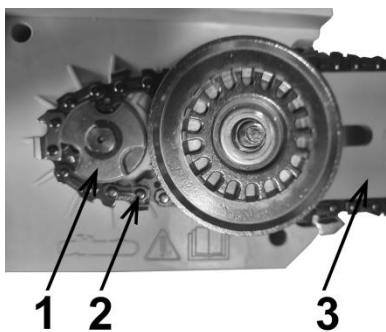
Aby ste predišli poraneniu ostrými hranami, pri inštalácii, napínaní alebo kontrole reťaze vždy noste ochranné rukavice.

Pred montážou reťaze a vodiacej lišty skontrolujte nastavenie smeru rezu zubov! Správny smer je vyznačený na kryte píly.

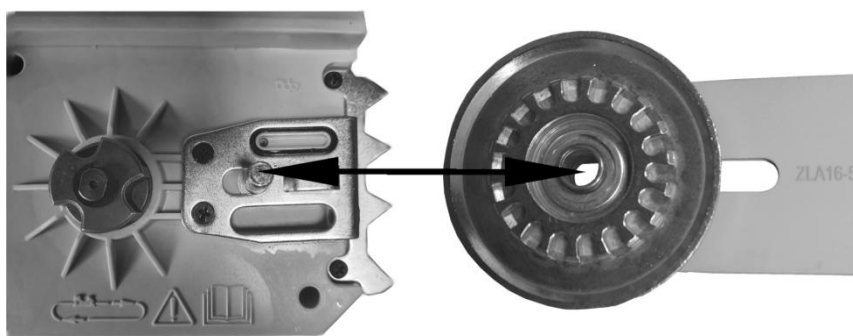
Vodiaca lišta a reťaz sú dodávané samostatne. Na vodiacej lište je z výroby namontované napínacie koleso reťaze (Obr. 3).

Montáž vodiacej lišty a reťaze:

- odskrutkujte poistnú maticu (skrutku) **17 (Obr. 1)** a zložte kryt hnacej jednotky **18 (Obr. 1)**,
- umiestnite reťaz **2 (Obr. 2)** na koniec vodiacej lišty **3 (Obr. 2)** a uistite sa, že je vo vnútri vodiacej drážky,
- pridržiavajúc reťaz na konci vodiacej lišty, priblížte zadnú časť lišty **3 (Obr. 2)** ku kolesu hnacej jednotky **1 (Obr. 2)** pod uhlom 45° k hnacej hlave,
- navlečte voľný koniec reťaze **2 (Obr. 2)** okolo ozubeného kolesa hnacej jednotky **1 (Obr. 2)**,
- nasuňte vodidlo na miesto cez montážnu skrutku a do hlavy pohonu a vložte reťaz do vodiacej drážky,
- nainštalujte kryt hnacej jednotky a maticu zaisťujúcu kryt bez úplného zatlačenia,
- napnite reťaz (pozrite si kapitolu „Napnutie reťaze“),
- úplne utiahnite poistnú maticu (skrutku) **17 (Obr. 1)**.



Obr. 2



Obr. 3

Napnutie reťaze

Pred začatím práce je potrebné reťaz napnúť. Na tento účel použite napínaciu skrutku reťaze / maticu **16 (Obr. 4)**, v závislosti od modelu píly. Napnite reťaz v smere hodinových ručičiek.

Skontrolujte, či je reťaz vo vnútri drážky vodiacej lišty. Potom uvoľnite poistnú maticu a uťahujte upínaciu skrutku reťaze v smere hodinových ručičiek dovtedy, kým nebude reťaz dostatočne utiahnutá. Potom dotahujte poistnú maticu pomocou určeného kľúča alebo ručne v prípade možnosti bezkľúčovej matice dovtedy, kým nebude reťaz správne napnutá.

Správne napnutú reťaz je možné zdvihnúť v strede vodiacej lišty do výšky cca 3 – 4 mm.

So systémom SDS sa celá operácia napínania reťaze a uťahovania krytu hnacej jednotky vykonáva ručne, bez akéhokoľvek náradia.



Obr. 4

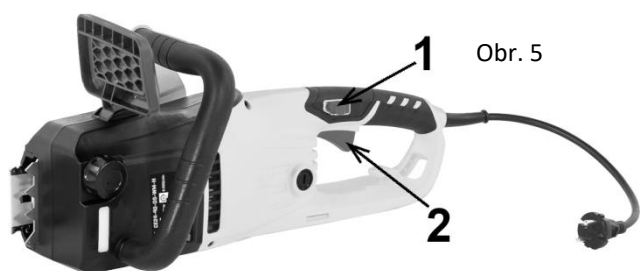


POZOR! Pri používaní motorovej píly sa rezná reťaz predĺži v dôsledku zahrievania. Napnutie by sa malo často kontrolovať a nastavovať, pretože uvoľnená reťaz môže ľahko vypadnúť z koľaje alebo sa rýchlo opotrebovať a poškodiť vodiacu lištu.

OBSLUHA

Obsluha zariadenia by nemala byť náročná, ale musíte dodržiavať bezpečnostné pravidlá.

Spustenie zariadenia



Obr. 5

Na spustenie zariadenia stlačte tlačidlo uvoľnenia bezpečnostného zámku **1 (Obr. 5)** a stlačte spínač **2 (Obr. 5)**.

Ak chcete zariadenie vypnúť, uvoľnite tlačidlo spínača.

Mazanie reťaze

POZOR: Píla je dodávaná bez oleja na reťaz. Pred začatím práce naplňte nádrž olejom na mazanie reťaze.

Aby bola reťaz namazaná:

Pred použitím naplňte nádržku reťazovým olejom tak, aby neprekračoval značku maximálneho objemu. Po každých 30 minútach používania je tiež potrebné skontrolovať olejovú nádrž a podľa potreby ju doplniť, ak hladina klesne pod 5 mm minimálnu hladinu na ukazovateli hladiny oleja **2 (Obr. 6)**.

- Odskrutkujte uzáver olejovej nádrže **1 (Obr. 6)**.
- Opatrne nalievajte reťazový olej do nádrže dovtedy, kým sa priezor ukazovateľa hladiny oleja **2 (Obr. 6)** úplne nenaplní.
- Prebytočný olej utrite.
- Zatvorte kryt nádrže.



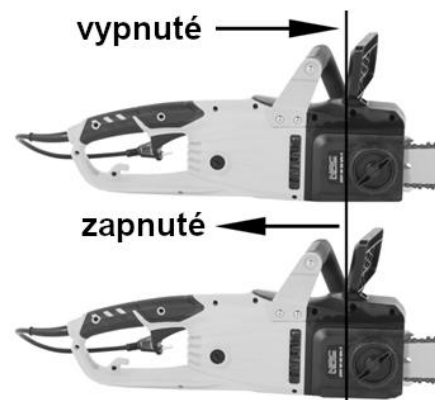
Obr. 6

Brzda reťaze

Bezpečnostná brzda je určená na okamžité zastavenie reťaze píly v prípade spätného rázu, t. j. náhleho zdvihnutia vodiacej lišty. Brzda sa automaticky aktivuje silou zotrvačnosti (je tlačaná dopredu).

Pred každým použitím skontrolujte činnosť núdzovej brzdy posunutím páky dopredu.

Ak chcete pílu znova použiť, uvoľnite bezpečnostnú brzdu. Najprv zastavte pílu a potom umiestnite brzdu do zvislej polohy. Brzda píly je opäť pripravená na použitie.



Obr. 7

Rezanie

Pred začatím práce si prečítajte kapitolu „Bezpečnostné pravidlá“. Odporúča sa najskôr nacvičiť rezanie na ľahkých polenách, čo vám tiež pomôže zvyknúť si na používanie zariadenia.

Pri rezaní nepoužívajte veľkú silu. Keď motor dosiahne maximálne otáčky, použite mierny tlak.

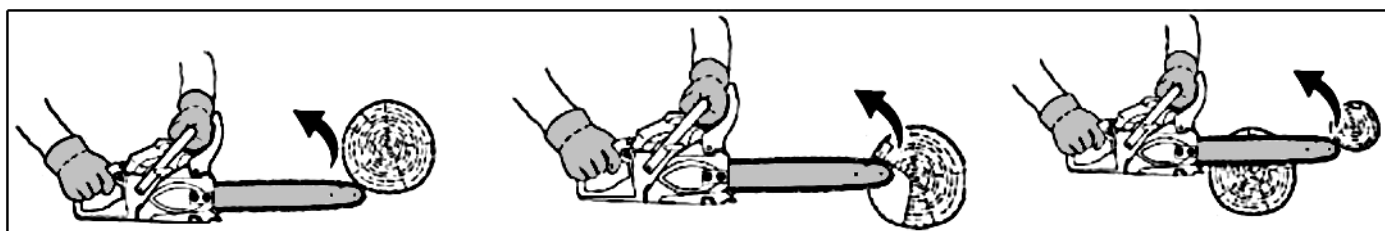
Ak sa píla zasekne v materiáli, ktorý režete, nesnažte sa ju vytiahnuť násilím, ale použite klin alebo páku.

Ochrana proti spätnému rázu

Pred každým použitím skontrolujte činnosť reťazovej brzdy tak, že zapnete pílu a pri maximálnych otáčkach motora po 1 – 2 sekundách posuniete bezpečnostnú brzdu dopredu. Keď motor pracuje na plné otáčky, reťaz by sa mala okamžite zastaviť. Ak sa reťaz zastavuje príliš pomaly alebo sa nezastaví vôbec, pred použitím píly vymeňte brzdový pás a bubon spojky.

Je mimoriadne dôležité, aby bola brzda pred každým použitím skontrolovaná, či správne funguje a či je reťaz ostrá, aby sa zachovala správna úroveň ochrany proti spätnému nárazu píly. Odstránenie ochranných zariadení, nedostatočná údržba alebo výmena lišty alebo reťaze za nevhodný ekvivalent môže zvýšiť riziko alebo spôsobiť vážne zranenie.

Typické prípady sú znázomené na **Obr. 8**.



Obr. 8

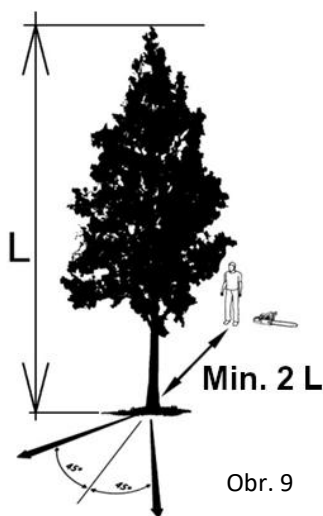
Výrub stromu



POZOR! Tieto pokyny slúžia len na informačné účely. Na výrub stromov nepoužívajte elektrickú pílu.

Elektrický kábel je ďalšou prekážkou pri úniku pred padajúcim stromom, ktorý by mohol ohroziť zdravie alebo život.

Strom by sa mal spáliť benzínovou motorovou pilou alebo profesionálnou akumulátorovou pilou.



Obr. 9

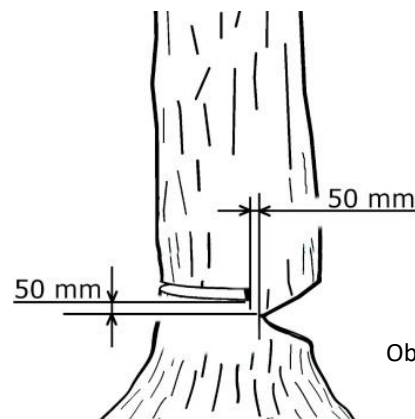
Skôr ako začnete s výrubom stromu, mali by ste:

- Určte smer rezu s ohľadom na vietor, sklon stromu, umiestnenie ťažkých konárov, jednoduchosť práce po reze a ďalšie faktory (**Obr. 8**).
- Vyčistením oblasti okolo stromu vytvorte dobrú únikovú cestu.
- Urobte rez do jednej tretiny hĺbky stromu (**Obr. 9**) na tej strane stromu, na ktorú sa má strom položiť.
- Urobte rez na opačnej strane rezu, na úrovni o niečo vyššej ako je rez.



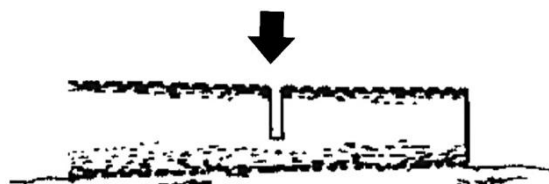
UPOZORNENIE!

Pri rúbaní stromu by mali byť ľudia, ktorí sa môžu nachádzať v blízkosti, upozornení na potenciálne nebezpečenstvo.

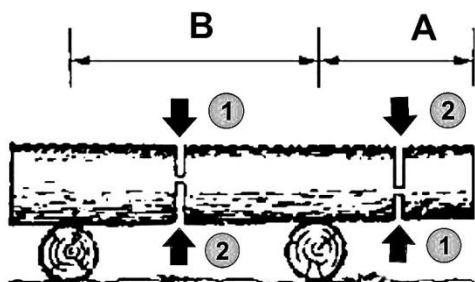


Obr. 10

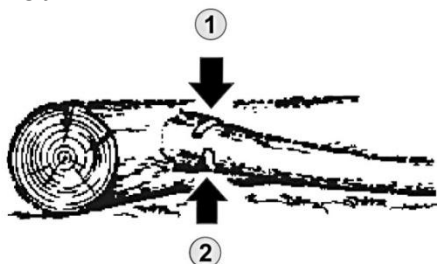
Rezanie na polená a odvetvovanie



Obr. 11



Obr. 12



Obr. 13

Pred začatím práce posúďte smer rozloženia sily (napnutia) vo vnútri celého kmeňa. Rez vždy ukončíte na opačnej strane smeru ohybu kmeňa v mieste rezu, aby sa zabránilo zaseknutiu vodiacej lišty.

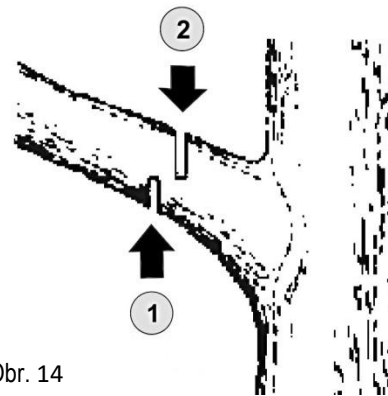
- Strom ležiaci na zemi (**Obr. 11**):
Polovicu odrežte, potom poleno otočte a prerežte z druhej strany.

- Strom umiestnený na podperách (**Obr. 12**):
V oblasti A odrežte zdola nahor do tretiny hĺbky a dokončíte rezom zhora nadol. V oblasti B režte zhora nadol do jednej tretiny hĺbky a dokončíte rezom zdola nahor.

- Odrezanie konárov z vyrúbaného stromu (**Obr. 13**):
Najprv skontrolujte, akým smerom je konár ohnutý. Potom urobte prvý rez zo strany ohnutia a dokončíte rezom z druhej strany.
Ak je vetva ohnutá ako na obrázku 13, režte zdola nahor, dokončíte rezom zhora nadol.

- Odrezanie konárov vyrúbaného stojaceho stromu (**Obr. 14**):

Najprv by ste mali odrezať vetvu zospodu asi na 1/3 priemeru a potom odrezať vetvu zhora.



Obr. 14

UPOZORNENIE!

Vždy sa uistite, že máte nohy dobre podopreté. Nestojte na kmeňoch stromov.

Dávajte pozor na kotúľanie odrezaného kmeňa.

Dávajte pozor na pruženie konára, ktorý odrezávate.

Pílu nepoužívajte na nestabilnej zemi alebo na rebríku. Nepracujte s vystretými rukami. Nestrihajte nad výšku ramien. Pílu držte vždy oboma rukami.

ČISTENIE, ÚDRŽBA A SKLADOVANIE



Po ukončení práce očistite zariadenie od pilín, prachu a zvyškov nečistôt.



POZOR! Pred vykonaním akejkoľvek kontroly alebo údržby sa vždy uistite, že je zariadenie vypnuté a odpojené od siete.

Na čistenie krytu od prachu použite jemnú kefku, štetec alebo handričku, prípadne môžete zariadenie vyčistiť stlačeným vzduchom.

Čistenie vlhkou handričkou je povolené za predpokladu, že zariadenie ihneď po vyčistení osušíte. Kovové prvky by mali byť chránené olejom.

Vetracie otvory pravidelne čistite suchým stlačeným vzduchom. Do vetracích otvorov nekladajte ostré predmety.

Po ukončení práce by ste mali:

- Utrieť vetracie otvory a udržiavať ich bez nečistôt.
- Zariadenie utrite suchou handričkou.
- Nenechávať napájací kábel zalomený.



POZOR! Na čistenie nikdy nepoužívajte agresívne alebo korozívne čistiace prostriedky, pretože môžu poškodiť plastové časti zariadenia.

Čistiace prostriedky a rozpúšťadlá ako benzín, chlorid uhličitý, chlórované čistiace rozpúšťadlá, čpavok a čistiace prostriedky pre domácnosť, ktoré obsahujú čpavok, môžu poškodiť plastové komponenty.

Čistenie lišty a reťaze

Po každých 5 hodinách prevádzky skontrolujte stav lišty a reťaze.

Za týmto účelom odstráňte reťaz z vodiacej lišty a potom:

- odstráňte piliny z drážky vodiacej lišty a otvoru na olej,
- namažte vodiacu drážku reťaze cez otvor na prívod maziva, ktorý sa nachádza na konci vodiacej lišty **6 (Obr. 1)**.

Kontrola automatického mazania

Na mazanie reťaze je najlepšie použiť mazivo na lištu a reťaz alebo špeciálny olej na mazanie reťaze. Obr. 15

Pozor! Nepoužívajte použitý alebo regenerovaný olej, pretože môže poškodiť olejové čerpadlo.

Kontrola systému mazania reťaze

Po naštartovaní motora skontrolujte, či z reťaze strieka olej, ako je znázornené na obrázku.

Ak sa neobjavia žiadne známky striekajúceho oleja, skúste vyčistiť vývod oleja z reťazovej píly, upnutý horný vývod oleja na vodidle reťaze alebo olejovú rúrku, prípadne kontaktujte servisné oddelenie.



Brúsenie reťaze

Rezný nástroj by mal byť vždy čistý a ostrý, aby bola zaistená efektívna a bezpečná práca. Prevádzka pily s tupou reťazou spôsobuje rýchlejšie opotrebovanie vodiacej reťaze a ozubeného kolesa a v extrémnych prípadoch môže viesť k pretrhnutiu reťaze. Preto je dôležité nabrúsiť reťaz včas. Svojpomocné brúsenie reťaze si vyžaduje špeciálne nástroje a zručnosti, preto je vhodné zveriť brúsenie reťaze kvalifikovaným osobám alebo servisom záhradného náradia. Odporúča sa autorizovaný servis NAC.

Ďalšie pokyny

Skontrolujte, či nie sú uvoľnené spoje a či nie sú poškodené hlavné časti pily, najmä spoje rukoväte a upevnenie vodiacej lišty. Ak sa zistia nejaké chyby, pred opätovným spustením sa uistite, že sú opravené.

Skladovanie

Pozor! Zariadenie by sa malo skladovať v dobre vetranej miestnosti na suchom a bezprašnom mieste. Mali by sa skladovať iba funkčné zariadenia; chyby musia byť pred uskladnením odstránené.

- Pred uskladnením zariadenia nasadte kryt na rezacu jednotku.
- Náradie vždy uchovávajte mimo dosahu detí.

PREPRAVA

Pri príprave zariadenia na prepravu by ste mali:

- pred prenášaním zariadenia ho vypnite,
- nainštalujte kryt reťaze pily,
- prenášajte zariadenie držaním za prednú rukoväť, aby ste predišli možnému zraneniu,
- pred dlhodobou prepravou a pred prepravou odstráňte olej z olejovej nádrže na mazanie reťaze,
- zariadenie zaistite transportnými pásmi a ak je to možné, prepravujte ho v originálnom obale.

KONTROLY A DIAGNOSTIKA PROBLÉMOV

Problém	Možná príčina	Riešenie problému
Motor nebeží.	Žiadne napájanie.	Skontrolujte zástrčku, kábel a napájací vstup.
		Poškodený kábel: pošlite ho do servisného strediska na opravu. Je zakázané opravovať kábel pomocou lepiacej pásky.
		Poškodený spínač - mal by ho vymeniť technický servis.
	Zapnutá núdzová brzda.	Vypnite núdzovú brzdu.
	Opotrebované uhlíkové kefky.	Uhlíkové kefky nechajte vymeniť v servise.
Reťaz sa nehýbe.	Príliš silné napnutie reťaze.	Upravte napnutie reťaze.
	Zapnutá núdzová brzda.	Skontrolujte brzdu reťaze a v prípade potreby ju uvoľnite.
Slabý efekt strihania.	Reťaz nie je ostrá.	Naostrite alebo vymeňte reťaz.
	Nesprávne nainštalovaná reťaz.	Obráťte smer reťaze.
	Príliš nízke napnutie reťaze.	Napnite reťaz.
Brzda reťaze nefunguje.	Brzdienie reťaze nefunguje.	Kontaktujte servis.
Reťaz sa nadmerne zahrieva.	Nedostatočné mazanie reťaze.	Skontrolujte hladinu oleja a v prípade potreby ho doplňte.
	Príliš silné napnutie reťaze.	Upravte napnutie reťaze.
	Reťaz nie je ostrá.	Naostrite alebo vymeňte reťaz.

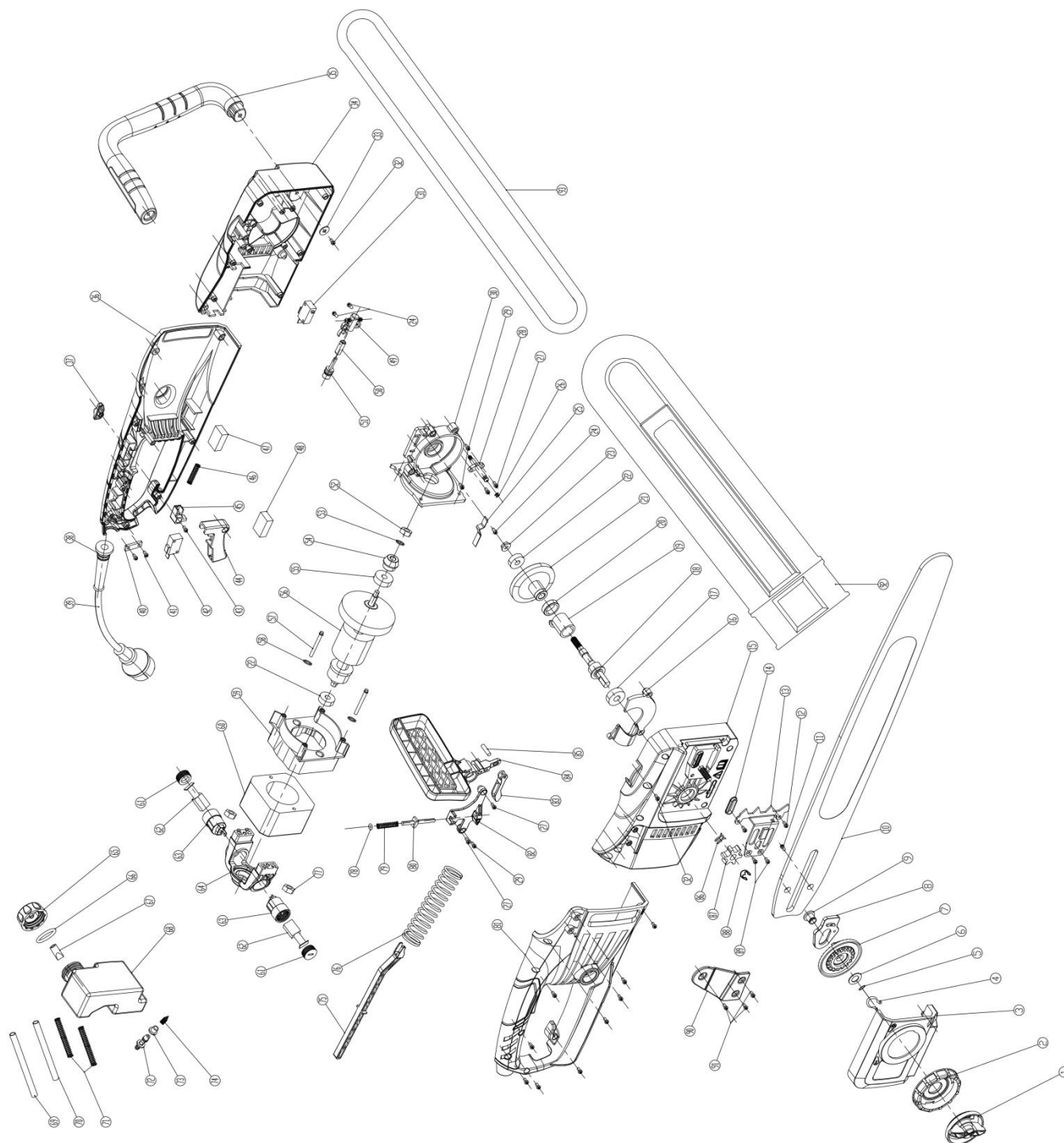


Pozor! Pri práci s pilou by ste si mali robiť prestávky, po každých 15 minútach práce 15-minútová prestávka. Nedodržanie vyššie uvedeného odporúčania bude mať za následok stratu záruky.

ZÁRUKA A SERVIS

Zakúpený výrobok je určený len na amatérske (hobby) použitie. Ak sa zariadenie používa na iné účely (komerčné, profesionálne), ručiteľ tým stráca zodpovednosť za zakúpené zariadenie. Informácie o záruke a servisnej sieti spoločnosti NAC nájdete v priloženom záručnom liste.

Nezabudnite, že prístroj by sa mal čistiť po každom použití. Udržiavanie zariadenia v čistote zabezpečí jeho dlhodobú a spoľahlivú prevádzku. Čistenie, údržba a pravidelné kontroly sa nepovažujú za opravy. Autorizované servisné strediská NAC môžu tieto činnosti vykonávať ako spoplatnenú službu.





ES vyhlásenie o zhode

Výrobca:

názov: **NAC Sp. z o.o.**
adresa: **Al. Krakowska 39, 05-090 Raszyn, Poľsko**

s plnou zodpovednosťou vyhlasuje, že náradie:

názov: **Elektrická reťazová píla**
model: **CE24-40-OS-WM-H**
sériové číslo: **014 22 2490783096 0000 000001 - 014 25 2490783096 0000 999999**

spĺňa základné požiadavky:

- smernice o strojových zariadeniach **MD 2006/42/ES**,
- smernice o kompatibiliti **EMC 2014/30/EU**,
- smernica o hluku **NEE 2000/14/ES príloha V a 2005/88/ES**,
- smernica o nebezpečných látkach **RoHS 2011/65/EÚ**,

spĺňa požiadavky týchto harmonizovaných noriem:

- | | |
|-----------------------|------------------------------|
| ○ EN 62841-1:2015 | ○ EK9-BE-98 (v2):2020 |
| ○ EN 62841-4-1:2020 | ○ AfPS GS: 2019:01 PAK |
| ○ EK9-BE-57 (v3):2020 | ○ EN 55014-1:2017/A11:2020 |
| ○ EK9-BE-73 (v6):2020 | ○ EN 55014-2:2015 |
| ○ EK9-BE-78 (v2):2020 | ○ EN IEC 61000-3-2:2019 |
| ○ EK9-BE-97 (v2):2020 | ○ EN 61000-3-3:2013/A1:2019. |

2000/14/ES: postup posudzovania zhody podľa prílohy V

- nameraná maximálna hladina akustického výkonu: LWA je 97,4 dB(A),
- garantovaná hladina akustického výkonu: LWA je 107 dB(A).

Postupy posudzovania zhody boli vykonané za účasti notifikovaného orgánu:

názov: **TÜV SÜD Product Service GmbH**
adresa: **Ridlerstraße 65, 80339 München, Nemecko**
identifikačné číslo: **0123**
číslo výskumnej správy: **M6A 073990 0086**

Osoba oprávnená vypracovať technickú dokumentáciu: **Jarosław Malinowski**

Adresa:

NAC Sp. z o.o.
Al. Krakowska 39,
05-090 Raszyn


Jarosław Malinowski

Riaditeľ pre technické záležitosti a certifikáciu

Raszyn, 18. máj 2022



ZÁRUKA

Vážené dámy a páni!

Ďakujeme vám za zakúpenie nášho produktu a blahoželáme k správnej voľbe. Zariadenie, ktoré ste si zakúpili, bolo navrhnuté a vyrobené s použitím najnovších technológií a ponúka prvotriedne štandardy kvality a spoľahlivosti, pričom je šetrné k životnému prostrediu.

Chceli by sme vám pripomenúť povinnosť dôkladne sa oboznámiť s postupmi uvedenia do prevádzky a obsluhy pred použitím zariadenia; tieto postupy sú uvedené v návode na použitie dodanom so zariadením.

☎ 801 044 450

Infolinka je v prevádzke od pondelka do piatka od 8.00 do 15.00. Cena hovoru podľa sadzieb jednotlivých sieťových operátorov.

Naša špecializovaná servisná sieť vám poskytne všetku potrebnú pomoc v oblasti technického a prevádzkového poradenstva.

Užitočné servisné informácie a zoznam autorizovaných servisných stredísk nájdete na webovej stránke:

📧 serwis.nac.com.pl

ZÁRUČNÉ PODMIENKY

1. Spoločnosť NAC zaručuje efektívnu prevádzku zariadenia v súlade s technickými a prevádzkovými podmienkami opísanými v návode na použitie.
2. Záruka na pomôcku sa poskytuje na 24 mesiacov spotrebiteľovi ("t. j. fyzickej osobe, ktorá uskutočňuje právny úkon s podnikateľom, ktorý priamo nesúvisí s jeho obchodnou alebo profesionálnou činnosťou") a na 12 mesiacov, ak ju zakúpi podnikateľ ("t. j. fyzická osoba, právnická osoba a organizačná zložka, ktorá vykonáva obchodnú alebo profesionálnu činnosť vo vlastnom mene)". Po uplynutí tejto lehoty má používateľ nárok na opravu za úhradu. Na akumulátory sa záruka nevzťahuje.
3. Všetky závary zistené počas záručnej doby v dôsledku chýb materiálu, montáže alebo spracovania budú opravené bezplatne.
4. Základom pre získanie záručnej ochrany je doklad o kúpe zariadenia od autorizovaného distribútora NAC spolu s podpísaným výtlačkom tohto záručného listu, ktorý vydal oficiálny **autorizovaný distribútor NAC** deň predaja. Záručná ochrana sa neposkytne, ak je záručný výtlačok certifikovaný/opečiatkovaný spoločnosťou, ktorá nie je autorizovaným distribútorom spoločnosti NAC. Táto záruka platí na území Poľskej republiky.
5. Závary na zariadení, na ktoré sa vzťahuje záruka, budú odstránené do 14 pracovných dní od prijatia v autorizovanom servisnom stredisku NAC. Túto lehotu možno vo výnimočných prípadoch predĺžiť na 30 pracovných dní.
6. Z dôvodov, ktoré poskytovateľ záruky nemôže ovplyvniť, môže byť vyššie uvedená lehota predĺžená, najmä ak si výrobok vyžaduje dodatočné overenie/skúšku alebo ak nastanú okolnosti v podobe vyššej moci, ktoré znemožňujú jej dodržanie, napr.: záplavy, požiar, štrajky, prírodné katastrofy, dovozné obmedzenia atď.
7. Záruka sa nevzťahuje na činnosti, ako je montáž, údržba, pravidelný servis, nastavenie a čistenie, ako ani na kontroly, výmeny oleja a filtrov vrátane materiálov a dielov použitých na uvedené činnosti. Tieto činnosti sa môžu vykonávať za poplatok. Záruka sa nevzťahuje na prirodzené opotrebovanie alebo zhoršenú funkčnosť akumulátorov v dôsledku bežného používania.
8. Na odstránenie závad alebo poškodenia je potrebné spotrebič spolu s dokladom o kúpe a platným záručným listom doručiť do: najbližšieho autorizovaného servisného strediska alebo využiť výhodný systém "door to door" alebo doručiť na miesto nákupu. Prístroj by sa mal predtým vyčistiť. Servisné miesto/obchod môže odmietnuť opravu nečistého spotrebiča. Ak sa má spotrebič prepravovať, je nevyhnutné, aby sa z neho pred odovzdaním kuriérovi alebo predajcovi vyliali prevádzkové kvapaliny (palivo a olej). Balenie musí zaručovať bezpečnú prepravu, odporúča sa originálne balenie.
9. Spôsob vybavenia sťažnosti určí poskytovateľ záruky. Poskytovateľ záruky nie je povinný dodať náhradné zariadenie počas trvania záručnej opravy.
10. Táto záruka platí za predpokladu, že spotrebič je správne prevádzkovaný, udržiavaný a obsluhovaný v súlade s priloženým návodom na použitie.
11. Používateľ je povinný okamžite prestať používať chybné zariadenie. Pokračovanie v prevádzke chybného zariadenia môže spôsobiť ďalšie poruchy a ohroziť zdravie alebo život používateľa alebo tretích osôb.
12. Záruka sa nevzťahuje na škody spôsobené: mechanickým poškodením, nesprávnym používaním, úpravami a opravami vykonanými neoprávnenými osobami. To platí aj pre montáž a používanie nesprávnych dielov a filtrov, mazív, olejov a palív.
13. Zničené prípadných záručných plomb alebo štítku so sériovým číslom môže byť dôvodom na odmietnutie záruky.
14. Záruka sa nevzťahuje na chyby spôsobené bleskom, požiarom, povodňou alebo inými prírodnými katastrofami.
15. Záruka sa nevzťahuje na spotrebné a prirodzene sa opotrebovávajúce diely, ktoré podliehajú opotrebovaniu počas prevádzky a ktorých stav musí kontrolovať používateľ, ako napríklad: klinové remene, žiarovky, filtre, zapalovacie sviečky, kolesá, nože a ostria, úchyty na nože, žacie hlavy, rezacie reťaze, vodidlá reťazí, ovládacie káble, preťažovacie kľúče a čapy.
16. Spoločnosť NAC nenesie zodpovednosť za priame alebo nepriame škody, straty alebo náklady vyplývajúce z používania alebo nemožnosti používať zariadenie na akýkoľvek účel.
17. Ak je potrebné vykonať na spotrebiči údržbové práce pred vykonaním opravy, servis/obchod môže so súhlasom používateľa/osoby podávajúcej reklamáciu tieto práce vykonať za úhradu.
18. Ak sa počas opravy zistí, že je potrebné vymeniť komponenty súvisiace s bezpečnosťou používateľa alebo tretích strán (vrátane ostria, reťazí, vodidiel, ochranných krytov rezných komponentov a iných komponentov súvisiacich s bezpečnosťou), servisné stredisko je povinné tieto komponenty vymeniť, aj keď je to so súhlasom používateľa/osoby podávajúcej reklamáciu spoplatnené. V prípade odmietnutia reklamácie servis vráti výrobok bez vykonania opravy.
19. Záruka sa nevzťahuje na prípadné poškodenie predmetov alebo zranenie osôb.
20. Záruka na predávaný tovar nevylučuje, neobmedzuje ani nepozastavuje práva kupujúcej fyzickej osoby vyplývajúce z ustanovení o nesúlade predávaného tovaru s právnymi predpismi v prípade väd tovaru.

ZÁRUČNÝ LIST

.....
Názov zariadenia *

.....
Model *

.....
Dátum predaja *

.....
Výrobné číslo zariadenia *

.....
Výrobné číslo motora

Vyhlasujem, že som sa oboznámil s návodom na použitie a záručným listom. Zakúpené zariadenie som nadobudol v prevádzkyschopnom stave, kompletne, s dokladom o kúpe.

Čitateľný podpis kupujúceho

.....
Pečiatka a čitateľný podpis predávajúceho *¹

* Vyplní predávajúci

***¹ Vyhlasujem, že som oficiálnym autorizovaným distribútorom zariadení NAC.**

Poskytnutie nepravdivého vyhlásenia subjektom, ktorý nie je autorizovaným distribútorom zariadení NAC, môže mať za následok trestnoprávnu zodpovednosť predávajúceho podľa čl. 271 a čl. 286 Trestného zákona.

Č.	Dátumy	Popis opravy	Pečiatka podniku
	Dátum nahlásenia zariadenia		
	Dátum ukončenia opravy		
	Dátum vydania zariadenia		
	Dátum nahlásenia zariadenia		
	Dátum ukončenia opravy		
	Dátum vydania zariadenia		
	Dátum nahlásenia zariadenia		
	Dátum ukončenia opravy		
	Dátum vydania zariadenia		
	Dátum nahlásenia zariadenia		
	Dátum ukončenia opravy		
	Dátum vydania zariadenia		

OBJAVTE NOVÉ PRÍLEŽITOSTI

NAC
NEW AMERICAN CONCEPT



Vážený zákazník,



**v prípade záručných a servisných problémov
nás kontaktujte prostredníctvom webovej stránky**

serwis.nac.com.pl

HĽADAJ NÁS



Fotografie a popisy v tejto príručke sú majetkom spoločnosti NAC. V súlade s úradným vestníkom 94 č. 24 pol. 83, úprava podľa úradného vestníka 94 č. 43 pol. 170 je kopírovanie, spracúvanie a šírenie tohto materiálu ako celku alebo jeho časti bez súhlasu NAC zakázané a predstavuje porušenie autorských práv.

Tento návod neuvádza vlastnosti zakúpeného zariadenia, na ktoré sa vzťahuje, pokiaľ nemajú priamy vplyv na používanie zariadenia, a preto sa konkrétne technické údaje uvedené v návode môžu zmeniť, za čo spoločnosť NAC nezodpovedá.