

NÁVOD K POUŽITÍ A ZÁRUČNÍ LIST

AKUMULÁTOROVÝ ZAHRADNÍ

VYSAVAČ/DMYCHADLO

Model: VBB-BL-LI-2x20V



SERWIS.NAC.COM.PL

K O M P L E X N Í S E R V I S



Zajistíme váš klid



AKUMULÁTOROVÝ ZAHRADNÍ VYSAVAČ/DMYCHADLO Model: VBB-BL-LI-2x20V

Výrobce: NAC Sp. z o.o.
Al. Krakowska 39, 05-090 Raszyn
Fax: +48 22 314 93 09
www.nac.com.pl, info@nac.com.pl

Centrální servis- sklad
Strobów 2E, 96-100 Skierniewice
Fax: +48 46 819 35 29
service.nac.com.pl, serwis@nac.com.pl



Pozor!
Před instalací nebo provozem zařízení si přečtěte tento návod k obsluze.

Zařízení je určeno pro použití kolem domu.
Použití zařízení pro profesionální, poloprofesionální nebo komerční účely vede ke ztrátě záruky.

OBSAH

Obsah	3
Technické údaje	3
Popis grafických značek a symbolů	4
Obecné bezpečnostní předpisy	5
Podrobné bezpečnostní předpisy	7
Bezpečnost a zodpovědnost výrobce	8
Zbytkové riziko	8
Použití	8
Před prvním zprovozněním	8
Obsluha	9
Čištění, údržba a uskladnění	13
Přeprava	13
Revize a diagnostika problémů	14
Záruka a servis	14
Schéma sestavy	15
Prohlášení o shodě	16
Záruční podmínky	18
Záruční list	19

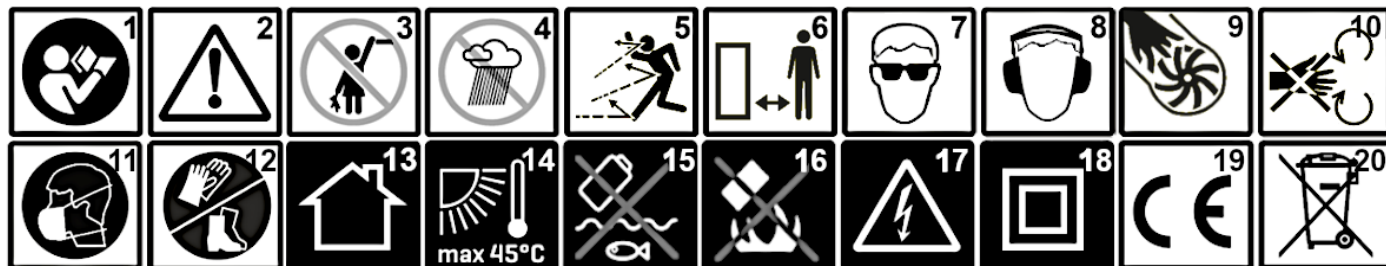
TECHNICKÉ ÚDAJE

AKUMULÁTOROVÝ ZAHRADNÍ VYSAVAČ/DMYCHADLO			
Typ, model		VBB-BL-LI-2X20V	
Jmenovité napětí		40 DC (2x20V)	
Otáčky nezatíženého motoru		8000-14000 ot/min.	
Rychlost vzduchu		200 km/h	
Množství vyfukovaného vzduchu		max. 3,7 m³/min	
Drticí poměr		9:1	
Objem sběrného vaku na listí		35 l	
Počet nastavení rychlosti		6	
Stupeň krytí IP		IPX0	
Třída elektrické ochrany		III	
Úroveň akustického tlaku L _{pA}		92,6 dB (A), K=3 dB (A)	
Změřená hladina akustického výkonu L _{wA}		103,9 dB (A), K=3 dB (A)	
Zaručená hladina akustického výkonu L _{wA}		108 dB (A)	
Úroveň vibrací rukojeti		a _{h max} =1,96 m/s², K=2,9 m/s²	
Hmotnost zařízení		2,6 kg	
Rok výroby		2022	
Nabíječka – nutno koupit samostatně Uvedeny jsou možné varianty.		BC-LI-20V BC-LI-2x30-20V	
Model nabíječky	Typ nabíječky	Input	Output
BC-LI-20V	jednoduchá	230-240 V (AC), 50 Hz, Max. 65 W	21,5 V (DC), 2,4 A
BC-LI-2x30-20V	dvojitá	220-240 V (AC), 50/60 Hz, Max. 160 W	1. 21,5V (DC), 3,0 A; 2. 21,5 V (DC)
Akumulátor Li-Ion – nutno koupit samostatně Uvedeny jsou možné varianty.		B-20-LI-20V B-40-LI-20V B-60-LI-20V	
Doba nabíjení akumulátoru			
Model akumulátoru	Model akumulátoru	Model akumulátoru	Model akumulátoru
B-20-LI-20V	20V 2,0 Ah	60 min	50 min
B-40-LI-20V	20V 4,0 Ah	120 min	100 min
B-60-LI-20V	20V 6,0 Ah	160 min	130 min
Předpokládaná doba provozu zařízení s akumulátory různé kapacity:*			
Model akumulátoru	Model akumulátoru	Model akumulátoru	
B-20-LI-20V	20V 2,0 Ah	10 min – funkce foukání	7 min – funkce sání
B-40-LI-20V	20V 4,0 Ah	10 min – funkce foukání	7 min – funkce sání
B-60-LI-20V	20V 6,0 Ah	10 min – funkce foukání	7 min – funkce sání
* předpokládanou dobu provozu nelze stanovit přesně, protože závisí na takových faktorech, jako: intenzita používání, okolní teplota, doba mezi nabitím akumulátoru a jeho používáním.			

Součástí zařízení je:

- motor vysavače listí,
- trubice dmychadla,
- dvoudílná sací hubice,
- sběrný vak se spojkou,
- kolečka s držákem,
- návod k obsluze,
- ES prohlášení o shodě,
- záruční podmínky,
- záruční list.

POPIS GRAFICKÝCH ZNAČEK A SYMBOLŮ



1. Pozor! Nebezpečí. Postupujte zvlášť opatrně.
2. Důležité! Přečtěte si návod a dodržujte pokyny.
3. Zařízení skladujte mimo dosah dětí.
4. Nepoužívejte za podmínek zvýšené vlhkosti.
5. Věnujte pozornost odhazovaným předmětům.
6. Udržujte bezpečnou vzdálenost od třetích osob.
7. Používejte ochranné brýle.
8. Používejte chrániče sluchu.
9. Pozor: rotující prvky ventilátoru. Nevkládejte ruce, dokud se ventilátor otáčí.
10. Pozor! Mějte ruce a chodidla mimo dosah rotujících součástí.
11. Používejte respirátor.
12. Používejte ochranné rukavice. Používejte ochrannou obuv.
13. Používejte pouze v interiéru.
14. Maximální teplota okolí, při které může zařízení bezpečně pracovat.
15. Nevkládejte do vody.
16. Nevkládejte do ohně. Nebezpečí požáru nebo výbuchu.
17. Pozor! Nebezpečí úrazu elektrickým proudem.
18. Druhá třída elektrické ochrany nabíječky.
19. Zařízení splňuje požadavky směrnic EU a bezpečnostních norem.
20. Nevyhazujte elektrická zařízení jako netříděný komunální odpad. Všechny opotřeбенé elektrické a elektronické výrobky musí být uskladněny na zvláštním, k tomu určeném místě. Tento požadavek platí pro všechny státy Evropské unie. Tyto výrobky nesmí být vyhazovány do netříděného komunálního odpadu. Při výměně starých zařízení za nová je maloobchodní prodejce ze zákona povinen přijmout bezplatně staré zařízení.

Další označení na zařízení



Typový štítek

Zaručená hladina akustického výkonu

Typový štítek je umístěn na krytu zařízení.

Informace uvedené na typovém štítku jsou nezbytné pro určení správných náhradních dílů a činnosti údržby.

Tento návod by měl být považován za nedílnou součást zařízení. Měl by být uložen na místě pro něj určeném tak, aby byl snadno přístupný. Nezapomeňte tyto pokyny předat novému majiteli nebo uživateli, pokud je zařízení dále prodáváno nebo předáno jiné osobě.

OBECNÁ BEZPEČNOSTNÍ USTANOVENÍ

Bezpečnostní pravidla pro stroje a zařízení s elektrickým motorem

Zařízení se považuje za vhodné pro použití v zemích s mírným, rovnoměrně vlhkým podnebím. Lze jej použít i v jiných zemích.



POZOR!

- ✓ Pečlivě si přečtěte pokyny. Seznamte se s bezpečnostními předpisy pro elektricky napájené spotřebiče a s ovládáním a správným používáním zařízení.
- ✓ Nedodržení následujících upozornění a bezpečnostních pokynů může mít za následek úraz elektrickým proudem, požár a/nebo vážné zranění.
- ✓ Tento návod si uschovejte pro budoucí použití.
- ✓ Toto zařízení není určeno pro použití osobami (včetně dětí) se sníženými fyzickými, smyslovými nebo duševními schopnostmi nebo osobami s nedostatečnými zkušenostmi nebo znalostmi o zařízení, pokud nejsou pod dohledem nebo v souladu s pokyny pro použití zařízení vydanými osobami odpovědnými za jejich bezpečnost.
- ✓ Nedovolte dětem, mladistvým do 16 let a osobám, které nejsou seznámeny s návodem k obsluze, aby zařízení obsluhovaly.

Bezpečnost na pracovišti

- Pracoviště by mělo být uklizené a dobře osvětlené. Nepořádek a špatné osvětlení přispívají k nehodám.
- Nepoužívejte elektricky napájené zařízení ve výbušném prostředí tvořeném hořlavými kapalinami, plyny nebo prachem. Zařízení může vytvářet jiskry, které mohou zapálit prach nebo výpary.
- Nedovolte dětem nebo pozorovatelům vstupovat do prostor, kde se používají elektricky poháněná zařízení. Rozptýlení může způsobit ztrátu kontroly nad zařízením. Elektricky poháněné zahradní vybavení nechte mimo dosah veřejnosti.
- Provozovatel nebo uživatel je odpovědný za nehody nebo nebezpečí, které vzniknou jiným osobám nebo životnímu prostředí.

Elektrická bezpečnost

Zástrčky elektrického nářadí musí pasovat do zásuvek. Zástrčka by se neměla nijak upravovat. Nepoužívejte žádné prodlužovací kabely k elektrickému nářadí, které má kabel s ochranným vodičem. Absence úprav zástrček a zásuvek snižuje riziko úrazu elektrickým proudem.

- Nedotýkejte se uzemněných nebo zkratovaných povrchů, jako jsou potrubí, topná tělesa, radiátory ústředního topení a chladničky. Pokud se dotknete uzemněných nebo zkratovaných částí, zvyšuje se riziko úrazu elektrickým proudem.
- Nevystavujte elektricky napájené zařízení dešti nebo vlhku. Pokud se do elektrického nářadí dostane voda, zvyšuje se riziko úrazu elektrickým proudem.
- Nenamáhejte připojovací kabely. Připojovací kabel nikdy nepoužívejte k přenášení, tahání za elektricky napájené zařízení ani k vytahování zástrčky ze zásuvky. Připojovací kabel udržujte mimo dosah zdrojů tepla, olejů, ostrých hran nebo pohyblivých částí. Poškozené nebo zapletené připojovací kabely zvyšují riziko úrazu elektrickým proudem.
- Pokud je elektrické nářadí používáno venku, měly by být připojovací kabely prodlouženy prodlužovacími kabely určenými pro venkovní použití. Použití takového prodlužovacího kabelu snižuje riziko úrazu elektrickým proudem.
- Jako ochrana před úrazem elektrickým proudem musí být použit proudový chránič (RCD). Použití proudových chráničů snižuje riziko úrazu elektrickým proudem. Zařízení musí být napájeno přes proudový chránič se jmenovitým proudem nepřesahujícím 30 mA.
Upozornění: Termín „proudový chránič“ (RCD) může být nahrazen termínem „zemní proudový chránič (GFCI)“ nebo „zemní jistič (ELCB)“.
- Elektrické nářadí držte za izolovanou část krytu, protože pracovní část může při práci poškodit skrytý elektrický kabel nebo vlastní kabel. Kontakt nářadí s kabelem pod napětím může vést k úrazu obsluhy elektrickým proudem.
- Před zahájením práce zkontrolujte napájecí kabel. Pokud je napájecí kabel nebo prodlužovací kabel odřený, přerývaný nebo jinak poškozený, v práci nepokračujte.
- Pokud se napájecí kabel během používání poškodí, vypněte přístroj a vytáhněte zástrčku ze zásuvky.
- Spotřebiče pracující v elektrické třídě ochrany I musí být připojeny k elektrické instalaci s ochranným kolíkem. Takové řešení je nezbytné pro bezpečnost uživatelů.

Osobní bezpečnost

- Při práci s elektricky poháněným zařízením buďte předvídaví, sledujte, co děláte, a používejte zdravý rozum. Zařízení nepoužívejte, pokud jste unavení nebo pod vlivem drog, alkoholu nebo léků. Chvilka nepozornosti při práci s elektrickým nářadím může způsobit vážné zranění.
- Používejte ochranné pomůcky. Vždy používejte ochranné brýle. Používání ochranných pomůcek, jako je protiprachová maska, protiskluzová obuv, přilba nebo chrániče sluchu, za vhodných podmínek sníží riziko zranění.

- Je třeba se vyvarovat neúmyslného spuštění. Před připojením ke zdroji napájení a/nebo před připojením baterii se ujistěte, že je vypínač elektrického nářadí ve vypnuté poloze. Před zvednutím nebo přemístěním zařízení se ujistěte, že je napájecí kabel odpojen od elektrické sítě a vypínač je v poloze: „vypnuto“. Přenášení elektricky poháněných zařízení s prstem na vypínači nebo připojení k síti se zapnutým vypínačem může způsobit nehodu.
- Před spuštěním elektrického nářadí vyjměte všechny klíče. Ponechání klíče v rotující části elektrického nářadí může způsobit zranění osob.
- Nenahýbejte se příliš daleko. Stůjte vždy pevně a udržujte rovnováhu. To umožní lepší kontrolu v nepředvídatelných situacích.
- Vhodně se oblečte. Nenoste volné oblečení ani šperky. Udržujte vlasy, oděv a rukavice mimo dosah pohyblivých částí. Volné oblečení, šperky nebo dlouhé vlasy mohou být zachyceny pohyblivými částmi.
- Při práci držte zařízení za přidavné rukojeti, pokud je jimi zařízení vybaveno. Ztráta kontroly nad zařízením s sebou nese riziko zranění.



I přes přirozeně bezpečnou konstrukci, použití bezpečnostních opatření a dalších ochranných opatření vždy existuje zbytkové riziko úrazu při práci.

Používání a péče o zařízení

- Elektricky poháněné zařízení by nemělo být přetěžováno. Používejte zařízení se správným výkonem pro danou práci. Správné elektrické zařízení vám umožní lépe a bezpečněji pracovat se zátěží, pro kterou je určeno.
- Nepoužívejte elektricky poháněné zařízení, pokud jej vypínač nezapíná a nevypíná. Zařízení, které nelze zapnout nebo vypnout vypínačem, je nebezpečné a musí být opraveno.
- Před jakýmkoli nastavováním, výměnou dílů nebo skladováním odpojte zástrčku od zdroje napájení elektrického nářadí a/nebo odpojte baterii. Tato preventivní bezpečnostní opatření snižují riziko náhodného spuštění elektrického zařízení.
- Pokud elektrické zařízení nepoužíváte, uchovávejte jej mimo dosah dětí. Nedovolte, aby elektrické zařízení používaly osoby, které nejsou seznámeny s tímto návodem. Elektricky poháněné nástroje a zařízení jsou v rukou nevyškolených uživatelů nebezpečné.
- Elektricky poháněné zařízení musí být vhodně udržováno. Zkontrolujte, zda nedochází k soustředění nebo zaseknutí pohyblivých částí, k poškození dílů a ke všem dalším skutečnostem, které by mohly ovlivnit provoz elektrického zařízení. Pokud zjistíte poškození, musíte elektrické zařízení před použitím opravit. Příčinou mnoha nehod je neodborný způsob opravy a/nebo údržby elektrického zařízení.
- Před použitím zařízení vyměňte všechny vadné a opotřebované a poškozené díly. Pokud jsou výstražné štítky na jednotce nečitelné nebo poškozené, vyměňte je.
- Výstražné nálepky a náhradní díly lze objednat u servisu NAC a u autorizovaných prodejců.
- Elektrické nářadí, doplňky, pracovní nástroje atd. musí být používány v souladu s tímto návodem s ohledem na podmínky a druh prováděné práce. Použití elektrického zařízení způsobem, pro který není určeno, může být nebezpečné.

Obsluha a provoz bezdrátových zařízení a elektrického zařízení

- Před vložením baterií do elektrického zařízení se ujistěte, že je jeho vypínač v poloze „vypnuto“. Vložení baterií do elektrického zařízení, když je vypínač v poloze „zapnuto“, může způsobit vážné zranění.
- Používejte pouze nabíječku doporučenou výrobcem. Použití nabíječky k nabíjení jiného typu baterie může způsobit požár.
- Nikdy nepoužívejte jiné baterie než ty, které doporučuje výrobce. Použití jiných baterií může způsobit vážné zranění nebo požár.
- Pokud elektrické nářadí nepoužíváte, vyjměte z něj baterii. Baterii uchovávejte mimo dosah kovových předmětů, jako jsou kancelářské sponky, mince, hřebíky, šrouby apod., které mohou zkratovat póly baterie. Zkratování svorek baterie může způsobit popáleniny nebo požár.
- Za extrémních podmínek může z baterie unikat kapalina. Je naprosto nezbytné vyhnout se kontaktu s ní. Dojde-li k náhodnému kontaktu s kapalinou - okamžitě místo opláchněte vodou. Při vniknutí kapaliny do očí okamžitě vyhledejte lékaře. Kapalina vytékající z baterie může způsobit podráždění nebo popáleniny.
- **POZOR!** Nabíječky a napájecí zdroje pro dobíjecí zařízení jsou určeny pro vnitřní použití v suchém prostředí.
- Je zakázáno používat nabíječky a napájecí zdroje venku nebo v místnostech s vysokou vlhkostí, jako jsou koupelny nebo sklepy.



Nebezpečí úrazu elektrickým proudem a/nebo poškození přístroje.

Oprava

V případě poškození zařízení nebo abnormálních vibrací okamžitě přerušte provoz a vytáhněte zástrčku ze zásuvky. Elektricky poháněné zařízení musí být před další prací opraveno. Pokud nemáte potřebné znalosti a oprávnění, nechte provést nezbytné opravy pouze kvalifikovanou osobou s použitím výhradně originálních náhradních dílů, nejlépe ve specializovaném servisním středisku; doporučujeme využít autorizované servisní středisko NAC. Tím zajistíte bezpečnost elektrického zařízení.



**POZOR: Nebezpečí udušení dětí při hře s obalem.
Obal uchovávejte mimo dosah dětí.**

**Upozornění**

- Dodržujte všechny bezpečnostní pokyny, instrukce, popisy a údaje poskytnuté společně s elektrickým nářadím. V důsledku nedodržení následujících doporučení může dojít k nebezpečí úrazu elektrickým proudem, požáru a/nebo těžkým úrazům.
- Používejte pouze doporučený akumulátor a nabíječku.
- Akumulátor udržujte vždy mimo dosah zdroje ohně. Je zakázáno jej ponechat delší dobu v prostředí, ve kterém je vysoká teplota (na slunných místech, poblíž topných těles nebo na místech, ve kterých teplota přesahuje 50 °C).
- Nenabíjejte akumulátor při teplotě pod 0 °C.
- Nabíječka dodaná společně se zařízením je určena pouze k použití s ním. Je zakázáno ji používat k jiným účelům.
- Je zakázáno vkládat jakékoliv kovové předměty do nabíječky.
- Před zahájením čištění nabíječky ji odpojte od sítě.
- K čištění zařízení používejte měkký, suchý hadřík. Nikdy nepoužívejte žádný detergent ani alkohol.
- U tohoto zařízení nepoužívejte speciální vybavení, které není uvedeno a doporučeno výrobcem. Skutečnost, že takové vybavení je možné namontovat na elektrické nářadí, není zárukou jeho bezpečného používání.
- Používejte osobní ochranné prostředky. V závislosti na prováděné práci používejte ochranný celoobličejovou masku, nebo ochranu zraku, např. ochranné brýle, ochrannou pracovní obuv. Chraňte si zrak před cizími tělesy, která vznikají při práci a poletují vzduchem. Respirátor a ochrana dýchacích cest musí filtrovat prach, který vzniká při práci. Dlouhodobější působení hluku může vést až ke ztrátě sluchu.
- Nenoste volný oděv a šperky, které by mohly být vtaženy sací hubicí.
- Pokud má uživatel dlouhé vlasy, musí použít pokrývku hlavy.
- Prsty a chodidla udržujte mimo dosah sací hubice.
- Při práci udržujte bezpečnou, stabilní polohu, zejména pokud pracujete na nakloněné rovině.
- Držte zařízení dvěma rukama a pracujte pouze s popruhem, který pomáhá držet zařízení, správně nasazeným na rameno.
- Zkontrolujte plochu, která je určena k úklidu, odstraňte všechny papíry, tašky, kameny, plechovky a ostatní předměty.
- Nepracujte se zařízením, pokud jsou v dosahu jiné osoby, zejména děti nebo zvířata.
- Dodržujte bezpečnou vzdálenost min. 5 m od ostatních osob. Pokud se blíží ostatní osoby, přerušete práci.
- Nesměřujte zařízení během jeho provozu na sebe, ani na ostatní osoby, které se náhodou ocitnou ve vašem dosahu.
- Zajistěte, aby se třetí osoby nacházely v bezpečné vzdálenosti mimo dosah elektrického nářadí. Každý, kdo se nachází v dosahu elektrického nářadí, které je v provozu, musí používat osobní ochranné prostředky.
- Pravidelně čistěte větrací otvory elektrického nářadí. Ventilátor motoru nasává prach dovnitř a nahromadění většího množství kovového prachu může způsobit elektrické nebezpečí.
- Pokud je zařízení v chodu, je zakázáno vkládat ruce do otvorů.
- Odpojte napájení (tzn., vyjměte akumulátor):
 - předtím než ponecháte zařízení bez dohledu,
 - před kontrolou, čištěním nebo opravou zařízení,
 - po nárazu cizího předmětu,
 - před čištěním vstupu,
 - v případě vzniku neobvyklých vibrací.
- Používejte stroj/zařízení pouze za denního světla nebo při dobrém umělém osvětlení.
- Nepracujte se zařízením v dešti, zejména během bouřky.
- Nepracujte na mokřích površích.
- Vyhýbejte se nasátí mokřích předmětů (listí, špíny), protože to může vést k zablokování drtící komory a snížit funkčnost zařízení. Pokud k tomu dojde, musí být zařízení rozebráno a vyčištěno. Tuto činnost musí provést odborný technik a nejedná se o záruční opravu.
- Nevysávejte vysavačem tvrdé předměty, ani žádné horké, doutnající nebo hořící materiály (např. cigarety, žhavé uhlíky apod.), materiály, ze kterých stoupá dým a kouř, hořlavé, otravné a výbušné materiály.
- Nenasávejte vlhké ani mokré materiály a také žádné tekutiny.
- Používejte zařízení pouze, když je kompletně sestaveno.
- V režimu vysavače pracujte pouze s nasazeným sběrným vakem na listí.
- Důležitá je správná pracovní poloha, aby nedocházelo k nadměrné únavě, přičemž se doporučuje častá změna pracovní polohy.
- Každých 15 minut přerušete práci – odpočinek je nezbytný. Únava a ztráta soustředění mohou způsobit úraz.
- Při práci stůjte a pohybujte se vždy stabilně a celou dobu pamatujte na udržování rovnováhy.



POZOR: Nabíječku k zařízení používejte pouze v interiéru.

Přes použití konstrukce zařízení, která je ve své podstatě bezpečná, použití ochranných prostředků a doplňkových ochranných prostředků, vždy existuje zbytkové riziko úrazu.

BEZPEČNOST A ZODPOVĚDNOST VÝROBCE

Jakékoliv použití zahradního vysavače, které není v souladu s popisem obsaženým v tomto návodu, je považováno za nesprávné, a výrobce není zodpovědný za poškození a škody, které z takového použití vyplývají.

Správné používání se vztahuje také na dodržování podmínek pro provoz, údržbu, skladování a opravy, které určil výrobce.

Aby nedošlo k nehodám, je nutné dodržovat všechna pravidla bezpečného používání a předcházení nebezpečím.

Jakékoliv úpravy konstrukce zařízení, které provede uživatel, mohou ovlivnit bezpečnost používání tohoto zařízení a zbavují výrobce zodpovědnosti za vzniklá poškození nebo úrazy.

ZBYTKOVÉ RIZIKO

Přesto, že výrobce zařízení nese zodpovědnost za jeho konstrukci, která eliminuje nebezpečí, určitým prvkům rizika se během práce se zařízením nelze vyhnout. Zbytkové riziko vyplývá z chybného chování obsluhy zařízení.

Největší riziko se vyskytuje při vykonávání následujících zakázaných činností:

- používání zařízení dětmi,
- používání zařízení k jiným účelům, než jsou popsány v návodu k obsluze, když se ve vašem okolí vyskytují ostatní osoby, zejména děti nebo zvířata,
- používání zařízení osobami, které se neseznámily s návodem k obsluze,
- používání zařízení bez vhodného ochranného pracovního oděvu a obuvi, která chrání chodidla,
- používání zařízení s poškozenými ochrannými kryty a bez správně namontovaných zabezpečujících zařízení.

Riziko existuje v případě nepřizpůsobení se výše uvedeným pokynům.

Při dodržování pokynů uvedených v návodu k obsluze může být zbytkové riziko během používání zařízení eliminováno.

URČENÍ



POZOR: Správná, spolehlivá a bezpečná práce s použitím zahradního vysavače je závislá především na jeho správném používání. Nedodržování doporučení tohoto návodu zbavuje výrobce a servis zodpovědnosti za jakékoliv škody, které v důsledku toho vzniknou.

Zahradní vysavač nachází široké uplatnění v pracích, které souvisí s úklidem zelených ploch v okolí domu a zahrady. Vysavač je vhodný pro čištění ploch a odstraňování listů, posekané trávy a jehličí opadaného ze stromů z teras, cest a chodníků.

Zařízení nesmí být používáno v rozporu s jeho určením, mj. k nasávání kamení a větví.

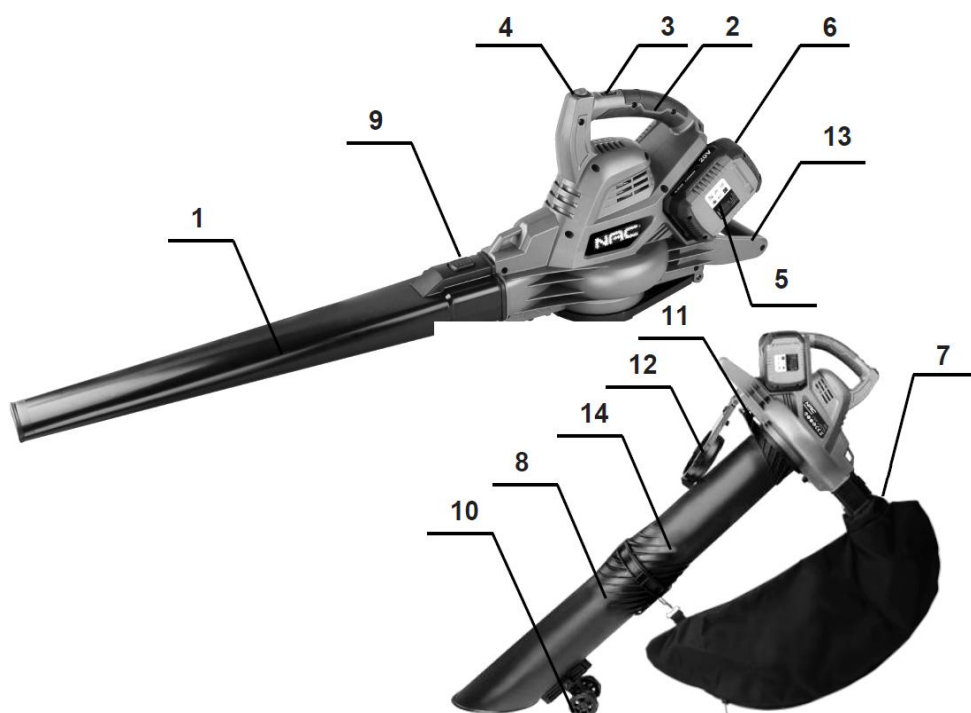
Zařízení nesmí být používáno k čištění ploch, na kterých je prach, jenž je zdraví škodlivý, nebo jako nástroj pro nasávání vody.

PŘED PRVNÍM ZPROVOZNĚNÍM

Seznamte se s tímto návodem k obsluze a také s konstrukcí zařízení.

Zkontrolujte, zda je napětí v elektrické síti shodné s napětím uvedeným na výrobním štítku nabíječky.

Stavba a popis vysavače



1. Trubice dmychadla
2. Držák, který je součástí krytu
3. Otočný knoflík pro regulaci rychlosti
4. Přepínač zapnutí/vypnutí ON/OFF
5. Akumulátory (nutno koupit samostatně)
6. Tlačítko akumulátoru
7. Sběrný vak
8. Spodní část sací hubice
9. Tlačítko zámku trubky
10. Pojezdová kolečka
11. Tlačítko zámku
12. Ochranný kryt
13. Přídavná rukojeť
14. Horní část sací hubice

Obr. 1

Příprava k použití

Nabíjení akumulátoru (nabíječku nutno koupit samostatně)

Aby nedošlo k případným potížím, je nutné je před použitím nabít.

POZOR! Při prvním nabíjení akumulátory nedosáhnou stavu plné kapacity. Pro dosažení plné účinnosti akumulátoru musí proběhnout několik cyklů (nabití a vybití). Akumulátor lze nabíjet pouze v interiéru. Akumulátor se může při nabíjení zahřívat, což je normální jev.

- Nedávejte nabíječku na velmi horká nebo velmi studená místa, nejvhodnější je pokojová teplota.
- Po nabití akumulátoru odpojte nabíječku od zdroje napájení a akumulátor z ní vyjměte.

POZOR! Nenabíjejte akumulátor, když je horký. Po nabíjení nechte akumulátor zcela vychladnout.

POZOR! Před nabíjením zařízení zkontrolujte. Je zakázáno nabíjet prasklý nebo tekoucí akumulátor.

POZOR! Před zahájením nabíjení vždy kontrolujte, zda používáte originální akumulátor s vyhovující specifikací. Nezkoušejte se nabíjet akumulátor, který není kompatibilní s nabíječkou.



Obr. 2



Obr. 3

Po nabití a vychladnutí akumulátorů je lze vložit do zařízení, a následně zahájit práci s tímto zařízením.

Pro nabití akumulátoru:

- Připojte nabíječku (**Obr. 2**) do zásuvky 230 V, ~50 Hz, nepoužívejte prodlužovací kabel. Rozsvítí se zelená LED dioda.
- Vložte akumulátor do nabíječky (**Obr. 3**), rozsvítí se červená LED dioda, která signalizuje, že se akumulátor nabíjí.
- Po dokončení nabíjení se rozsvítí zelená LED dioda, která signalizuje, že je akumulátor plně nabitý.

Pozor! Během nabíjení se akumulátor může zahřívat, což je normální jev. V takovém případě je nutné před vložením akumulátoru do zařízení počkat, až vychladne.

*Předpokládaná doba provozu:




Model akumulátoru	Napětí akumulátoru	Doba provozu	
B-20-LI-20V	20V 2,0 Ah	10 min – funkce foukání	7 min – funkce sání
B-40-LI-20V	20V 4,0 Ah	10 min – funkce foukání	7 min – funkce sání
B-60-LI-20V	20V 6,0 Ah	10 min – funkce foukání	7 min – funkce sání

* předpokládanou dobu provozu nelze stanovit přesně, protože závisí na takových faktorech, jako: intenzita používání, okolní teplota, doba mezi nabitím akumulátoru a jeho používáním.

i Pro vlastní pohodlí doporučujeme koupit další akumulátor (se stejnou nebo vyšší kapacitou), aby se prodloužila doba provozu zařízení bez větších přestávek na opětovné dobíjení akumulátoru, a také koupit dvojitou nabíječku, která umožňuje nabíjet dva akumulátory současně.

Stav nabití akumulátoru

Pokud chcete zkontrolovat úroveň nabití akumulátoru, stiskněte tlačítko indikátoru úrovně nabití (**Obr. 4**).

	Indikátor úrovně nabití		Úroveň nabití akumulátoru
		ZELENÝ ORANŽOVÝ ČERVENÝ	75 – 100%
		ORANŽOVÝ ČERVENÝ	25 – 50%
		ČERVENÝ	10-25%

Obr. 4

Sestavení zařízení



Sestavení zařízení není složité. Správně sestavené zařízení je znázorněno na **Obr. 1**.

Montáž akumulátoru

Funkční a nabité akumulátory **2 (Obr. 5)** zasuňte podél vodící lišty nabíječky do zásuvek akumulátorů zařízení, jak je znázorněno na **Obr. 5**. Vložte akumulátory tak hluboko, až zapadnou na své místo, což se projeví jemně slyšitelným „cvaknutím“. Pokud chcete akumulátory vyjmout, stiskněte tlačítko **1 (Obr. 5)** a vysuňte je podél vodící lišty nabíječky.

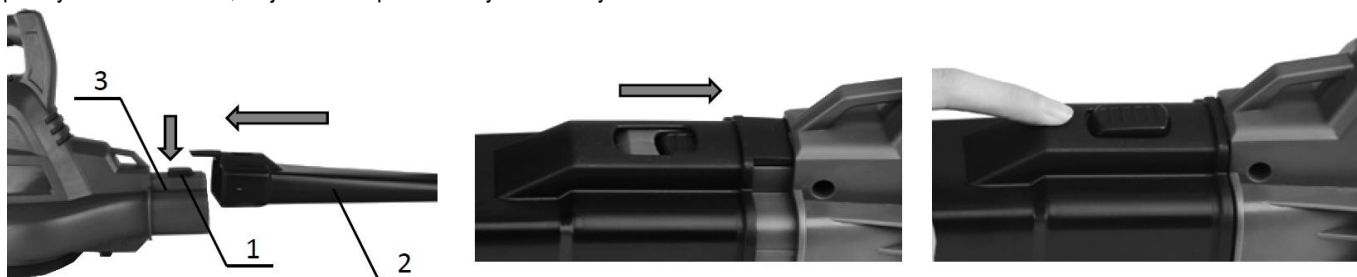


Obr. 5

Montáž trubice dmyhadla

Před zahájením dalších činností spojte základní část vysavače, která obsahuje motor, s trubicí dmyhadla.

Do horní strany trubice dmyhadla **2 (Obr. 6)** zasuňte vývodu krytu motoru **3 (Obr. 6)** tak, aby tlačítko zámku trubky zaskočilo do správné polohy. Přesvědčete se, že je trubice správně uchycena ke krytu motoru.

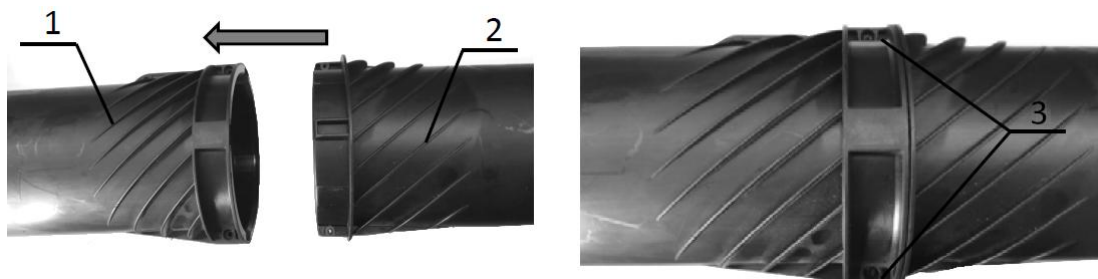


Obr. 6

Pokud chcete trubicí dmyhadla demontovat, stiskněte tlačítko zámku trubky a sundejte trubku z vývodu krytu motoru.

Sestavení sací hubice

Srovnajte výstupky na horní části hubice s drážkami na spodní části hubice a nasadte horní část hubice na spodní část hubice, následně celek sešroubujte dvěma šrouby torx (**Obr. 7**). Pokud chcete sací hubici demontovat, provádějte montážní postup v opačném pořadí.



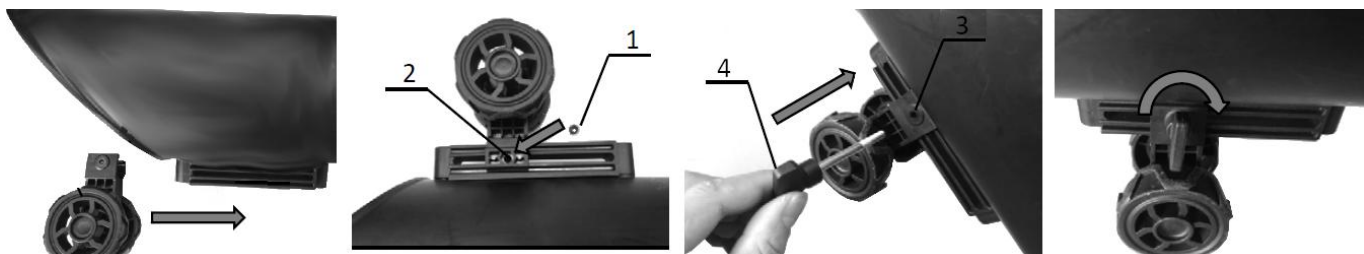
Obr. 7

Montáž/demontáž kol

Zasuňte držák kol do výstupků ve spodní části hubice.

Nasadte matici **1 (Obr. 8)** do montážního otvoru **2 (Obr. 8)**, přitlačte ji a přidržte.

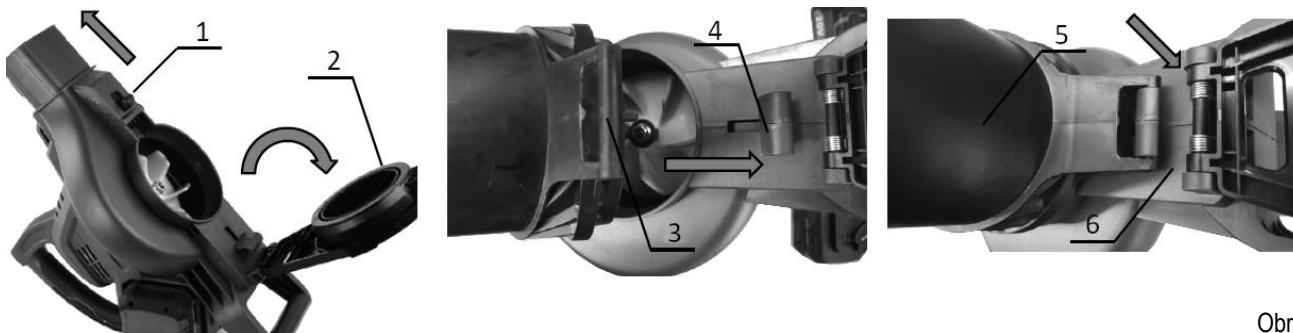
Následně vložte montážní šroub **4 (Obr. 8)** z druhé strany do montážního otvoru **3 (Obr. 8)** a sešroubujte jej s maticí, a to jeho otáčením ve směru hodinových ručiček.



Montáž/demontáž kompletně sestavené sací hubice

Obr. 8

1. Zatlačte tlačítko zámku **1** (Obr. 9) dopředu a nezavírejte ochranný kryt **2** (Obr. 9).
2. Sestavenou dvoudílnou sací hubici připevněte zaháknutím háčku **3** (Obr. 9) na korpusu vysavače **4** (Obr. 9).



Obr. 9

3. Uvolněte ochranný kryt. Zatáhněte za tlačítko zámku dopředu, dokud není sací hubice zcela zasunuta do vysavače. Následně tlačítko uvolněte, aby se opět zamklo.



Obr. 10

Montáž sběrného vaku na listí

Sběrný vak na listí **4** (Obr. 11) musí být nasměrován ve směru sací hubice. Nasadte plastovou koncovku vaku **2** (Obr. 11) na vývod krytu motoru vysavače, dokud se tlačítko zámku **1** (Obr. 11) nezaklapne do otvoru na koncovce vaku. Druhou stranu vaku zahákněte háčkem **5** (Obr. 11) do jednoho z otvorů **6** (Obr. 11) na sací hubici.

Pozor: V režimu vysavače může být zařízení používáno výhradně po nasazení sběrného vaku.



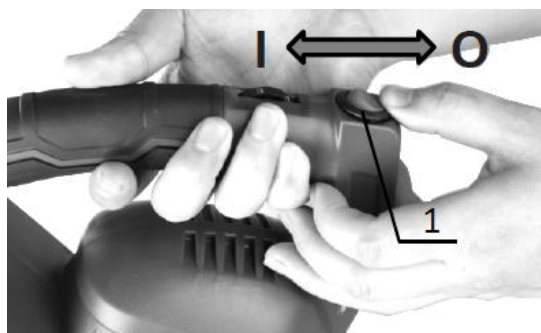
Zprovoznění zařízení

POZOR: S ohledem na bezpečnost nesmí být trubice po jejich nasazení demontovány.

Před zapnutím zařízení zkontrolujte, zda máte stabilní polohu, zda je nasazen sběrný vak, a zda má popruh pro zavěšení na rameno správnou délku pro pohodlnou práci.

- Pokud chcete přístroj zapnout, stiskněte tlačítko zapnutí/vypnutí **1** (Obr. 12) do polohy „I“ (zapnuto).

- Pokud chcete přístroj vypnout, stiskněte tlačítko zapnutí/vypnutí **1** (**Obr. 12**) do polohy „O“ (vypnuto).



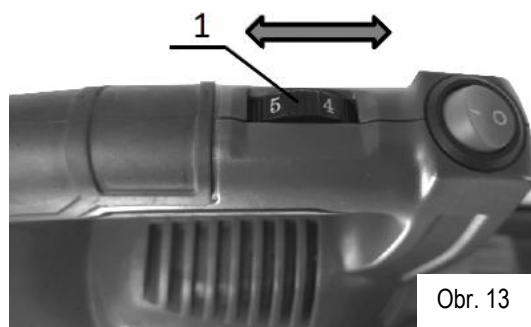
Obr. 12

POZOR! V rámci zajištění bezpečnosti uživatele může být vysavač používán výhradně po namontování sací hubice a sběrného vaku na listí.

Regulace rychlosti

Otáčky lze měnit otočným knoflíkem pro regulaci rychlosti do jedné z možných poloh 1–6, kde 1 je nejnižší rychlost.

! Pozor: Otočný knoflík nelze okamžitě přetočit z polohy 1 do polohy 6 nebo z polohy 6 do polohy 1. Použití síly na otočný knoflík může vést k poškození zařízení. Při změně směru otáčení otočného knoflíku jím vždy otáčejte tak, že jej posunete přes každé číslo v rozsahu.



Obr. 13

Pracovní režimy

Akumulátorový vysavač/dmychadlo lze používat buď jako vysavač, nebo jako dmychadlo.

Režim dmychadla

V režimu dmychadla může být listí rychle shromažďováno na jednom místě nebo vyfukováno z obtížně dostupných míst a spár.

Optimálních výsledků dosáhnete, když bude konec trubice dmychadla cca 5–10 cm nad zemí. Proud vzduchu směřujte od sebe. Kontrolujte, zda nesfoukáváte žádné těžké předměty a nepoškozujete ostatní osoby, případně předměty, které jim patří.

Práci zahajujte s největším výkonem dmychadla, abyste rychle sfoukli listí, které leží okolo vás.

Pokud lze u daného modelu vysavače/dmychadla nastavit výkon (**Obr. 13**), můžete snížit sílu foukání vzduchu, abyste dříve shromáždili sfouknuté listí na jedno místo. Potenciometr umožňuje přizpůsobit rychlost vzduchu pracovním podmínkám.

Režim vysavače

V režimu vysavače je listí nasáváno do sací hubice, sekáno pro zmenšení jeho objemu a shromažďováno ve sběrném vaku na listí. Sací hubici vysavače držte několik centimetrů nad sbíraným listím.

Během práce kontrolujte, zda zařízení nenasává tvrdé předměty, což by jej mohlo poškodit. Je zakázáno nasávat taková pevná tělesa, jako jsou kameny, hrubé větve nebo kusy větví, šišky a jiné obdobné předměty, zejména s ohledem na sekací mechanismus. Na opravy, které vzniknou v důsledku nasátí nevhodných předmětů, se nevztahuje záruka.

! **POZOR!** Pokud dojde k zablokování oběžného kola, zřízení okamžitě vypněte a vyjměte akumulátor.

! **POZOR!** Pokud se zařízení během práce náhle zastaví a přestane sát, musí být okamžitě vypnuto. Zkontrolujte, zda se materiál nezasekl mezi drticím oběžným kolem a krytem vysavače. Provedte činnosti, které jsou popsány v kapitole „Čištění, údržba a uskladnění“. Pokud po vyčištění zařízení nelze nadále zprovoznit, kontaktujte servisní středisko.

Pojezdová kola na konci sací hubice usnadňují používání vysavače na plochých površích tím, že je sací hubice vedena těsně nad povrchem země.

Vysypávání sběrného vaku na listí

Jak se plní sběrný vak na listí, sací výkon postupně výrazně klesá. Naplněný sběrný vak na listí bude ovlivňovat práci sacího ústrojí. Když je sběrný vak naplněn, musí být vysypán. Před vyprázdněním vaku vypněte zařízení, vyjměte akumulátory a počkejte, až se oběžné kolo zastaví.



Po ukončení práce zařízení očistěte ze zbytků pilin, špíny a prachu.



POZOR! Před zahájením revize nebo údržby se vždy přesvědčete, že je zařízení vypnuto a akumulátory jsou odpojeny.

Očistěte kryt od prachu pomocí jemného kartáče, štětečku nebo hadříku, zahradní vysavač můžete očistit také stlačeným vzduchem.

Zařízení lze čistit vlhkým hadříkem, avšak s podmínkou, že okamžitě po provedení takového čištění bude zařízení osušeno. Kovové součásti ošetřete olejem.

Pravidelně čistěte větrací otvory suchým stlačeným vzduchem. Nevkládejte do větracích otvorů ostré předměty.

Po ukončení činnosti:

- Otřete větrací otvory a odstraňte z nich nečistoty.
- Otřete vysavač suchým hadříkem.
- Sundejte sběrný vak, obraťte jej naruby, vytřepejte a důkladně otřete. Předejdete tak vzniku plísně a nepříjemných zápachů.
- Očistěte výstupní části zařízení od posekaných zbytků.



POZOR! Nikdy nepoužívejte agresivní nebo žíravé čisticí prostředky, protože mohou poškodit plastové součásti zařízení.

Čisticí prostředky a taková rozpouštědla jako: benzin, tetrachlormethan, chlorovaná čisticí rozpouštědla, čpavek a domácí čisticí prostředky, které obsahují čpavek, mohou poškodit plastové prvky.

Mazání není nutné, protože motor je vybaven samomaznými ložisky, která zajišťují mazání po celou dobu životnosti zařízení.

Odstraňování bloků

Listí a čerstvé části rostlin mohou zahradní vysavač ucpat.

Pro vyčištění výstupu vzduchu:

1. Sundejte sběrný vak.
2. Vyčistěte vnější části vzduchového výstupu.
3. Pomocí kartáče na čištění láhví, nebo jiného obdobného nástroje odstraňte zbytky špíny z vnitřní části vzduchového výstupu a uvízlé předměty odstraňte tupým nástrojem bez ostrých hran.

Abyste mohli očistit sací hubici a oběžné kolo, musíte:

1. Sundat hák sběrného vaku (pokud se v daném modelu vyskytuje).
2. Opatrně sundat sací hubici.
3. Poklepat na vnitřek sací hubice vysavače a pečlivě ji vyčistit.
4. Pomocí kartáče odstranit z oběžného kola zbytky nečistot a tupými nástroji bez ostrých hran odstranit uvízlé předměty.
5. Zkontrolovat, zda se oběžné kolo může volně otáčet, a zda není poškozeno. Poškozené oběžné kolo musí být vyměněno autorizovaným servisem.

Výměna sběrného vaku

Poškozený sběrný vak musí být okamžitě vyměněn. Používejte výhradně originální sběrné vaky. V opačném případě dojde ke ztrátě záruky.

Uskladnění

Pozor! Vysavač skladujte v dobře větrané místnosti na suchém a nezaprášeném místě.

Uskladňujte pouze funkční zařízení; před uskladněním odstraňte závady.

- Náradí skladujte vždy mimo dosah dětí.

Neskladujte zařízení na přímém slunci, skladujte jej v tmavé místnosti, nebo v podmínkách s tlumeným osvětlením.

Nezakrývejte zařízení silonovými materiály, protože by mohlo zvlhnout.

Na konci sezóny a před uskladněním zařízení na zimní období jej pečlivě očistěte. Vyčistěte sběrný vak tak, že jej sundáte, vyprázdníte a umyjete neutrálním mýdlem a teplou vodou. Po vysušení sběrný vak nasadte zpět.

Pro lepší skladování lze sací trubici demontovat.

PŘEPRAVA

Před přenášením přístroje vždy vyjměte akumulátor.

Při přepravě stroje jej zajistěte přepravními pásy, a pokud je to možné, převázejte jej v originálním obalu.

REVIZE A DIAGNOSTIKA PROBLÉMŮ

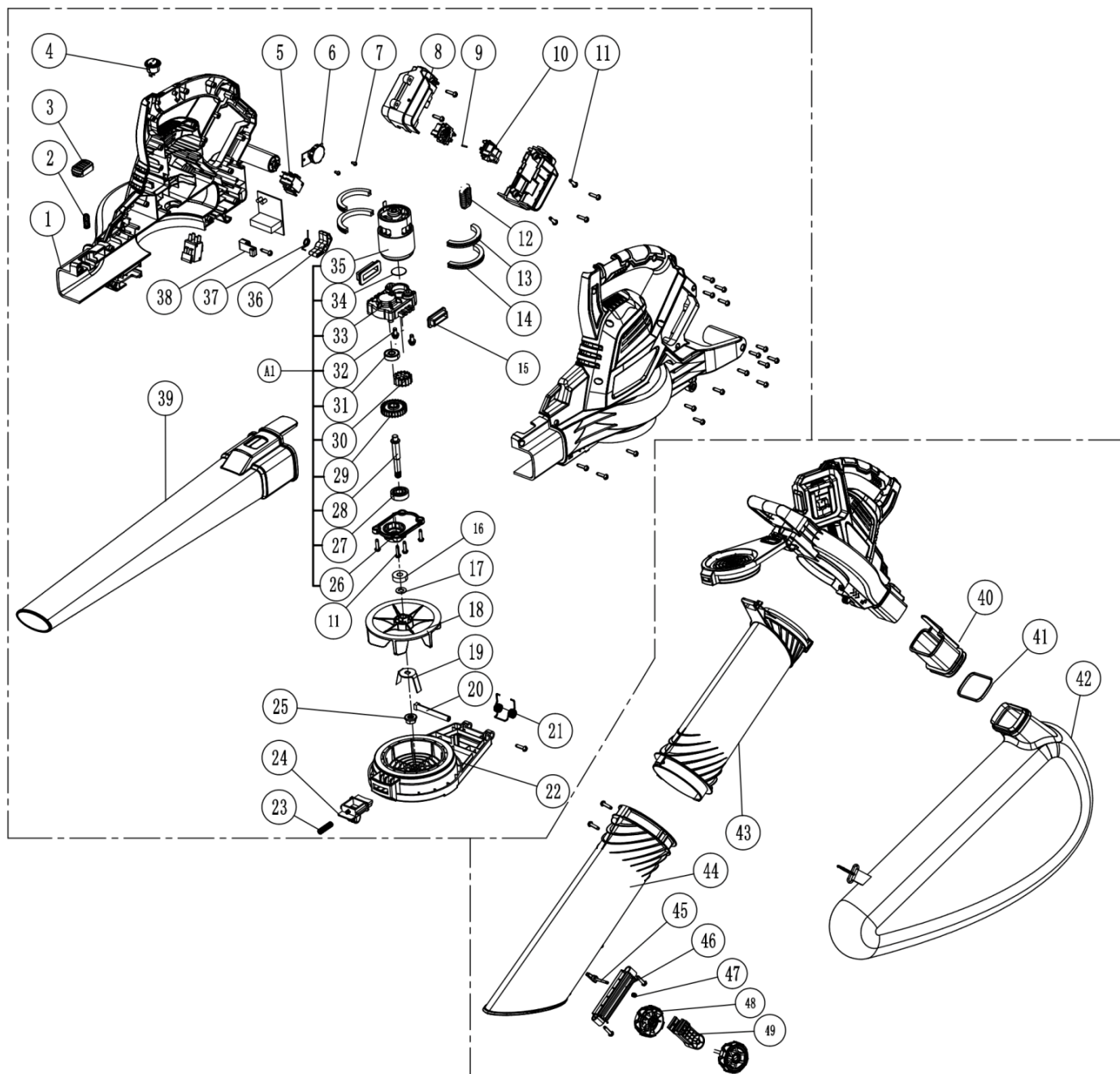
Problém	Možná příčina	Řešení problému
Zařízení se nezapne.	Nejsou nasazeny akumulátory.	Nasaďte akumulátory.
	Problém s akumulátory.	Nabijte akumulátory. Pokud není nabíjení účinné, vyměňte akumulátory za nové.
	Porucha vypínače ON/OFF.	Předejte k opravě do servisního střediska.
	Hnací ústrojí nefunguje správně.	
	Porucha motoru.	
	Sací hubice není správně připojena.	Připojte správnou hubici.
Zařízení pracuje přerušovaně.	Úroveň nabití akumulátorů je příliš nízká.	Nabijte akumulátory. Pokud není nabíjení účinné, vyměňte akumulátory za nové.
	Zařízení je přehřáté.	Přerušete práci a počkejte minimálně 10 minut.
	Uvnitř zařízení chybí kontakt.	Svěřte opravu servisnímu středisku.
	Poškození přepínače ON/OFF.	
	Cizí tělesa blokují oběžné kolo.	Odstraňte blokádu (viz kapitola „Čištění, údržba a uskladnění“).
Sací výkon je příliš nízký, nebo zařízení nesaje vůbec.	Sběrný vak je plný.	Vysypte sběrný vak.
	Sběrný vak je špinavý.	Vyčistěte sběrný vak.
	Zařízení je ucpáno nebo zablokováno cizími tělesy.	Vytáhněte cizí tělesa, která zařízení ucpala/zablokovala (viz kapitola „Čištění, údržba a uskladnění“).
Výkon dmyhadla je příliš nízký, nebo zařízení nefouká vůbec.	Otočný knoflík potenciometru je špatně nastaven.	Otočte otočný knoflík potenciometru tak, abyste zvýšili sílu tahu vzduchu.
Horký kryt zařízení.	Zařízení je přehřáté.	Přerušete práci a počkejte minimálně 10 minut.
Atypické vibrace.	Hnací ústrojí nefunguje správně.	Přístroj okamžitě zastavte a nechte jej opravit v servisním středisku.
Motor se nemůže zastavit.	Elektrická nebo elektronická závada.	Okamžitě vyjměte akumulátor a nechte přístroj opravit v servisním středisku.
Zařízení nedosahuje maximální rychlosti.	Akumulátory nejsou nasazeny správně.	Nasaďte akumulátory podle popisu v návodu.
	Výkon akumulátorů klesá.	Nabijte akumulátory. Pokud není nabíjení účinné, vyměňte akumulátory za nové.
	Hnací ústrojí nefunguje správně.	Svěřte opravu servisnímu středisku.

Pozor! Během práce se zařízením dělejte přestávky – po každých 15 minutách práce – 15 minut přestávky. Nedodržování výše uvedeného pokynu způsobí ztrátu záruky.

ZÁRUKA A SERVIS

Vámi zakoupený výrobek je určen pouze pro amatérské (hobby/kutilské) použití. Pokud je elektrické nářadí používáno k jiným účelům (komerčním, profesionálním), má to za následek ztrátu zodpovědnosti ručitele za zakoupené zařízení. Informace o záruce a servisní síti společnosti NAC najdete v příloženém záručním listu.

Mějte na paměti, že stroj je nutné po každém použití vyčistit. Udržování zařízení v čistotě zajistí jeho dlouhodobý a spolehlivý provoz. Čištění, údržba a pravidelné revize nejsou opravami. Autorizované servisy NAC mohou tyto činnosti provádět jako zpoplatněnou službu.





ES prohlášení o shodě

Výrobce:

název: **NAC Sp. z o.o.**
adresa: Al. Krakowska 39, 05-090 Raszyn, Polsko

prohlašuje s plnou odpovědností, že stroj:

název: **Akumulátorový vysavač/dmýchadlo**
model: **VBB-BL-LI-2x20V**
sériové číslo: **066 22 0607539802 0000 000001 - 066 24 0607539802 0000 999999**

splňuje základní požadavky:

- směrnice o strojních zařízeních **MD 2006/42/EC**,
- směrnice o elektromagnetické kompatibilitě **EMC 2014/30/EU**,
- směrnice o hluku **NEE 2000/14/EC příloha VI a 2005/88/EC**,
- směrnice o nebezpečných látkách **RoHS 2011/65/EU a 2015/863/EU**,

splňuje požadavky následujících harmonizovaných norem:

- EN 60335-1:2012/A2:2019,
- EN 50636-2-100:2014,
- EN 62233:2008,
- EN ISO 12100:2010
- EN 55014-1:2017+A11:2020,
- EN 55014-2:2015,

2000/14/EC: použitý postup posuzování shody podle přílohy VI,

- naměřená maximální hladina akustického výkonu L_{WA} je 104 dB(A),
- zaručená hladina akustického výkonu L_{WA} je 108 dB(A).

Místo předložení a uložení technické dokumentace:

NAC Sp. z o.o.
Al. Krakowska 39,
05-090 Raszyn
Polsko


Jarosław Malinowski

Ředitel pro technické záležitosti a certifikaci

Raszyn, 7. prosince 2021



ZÁRUKA

Vážení,

děkujeme vám za zakoupení našeho produktu a blahopřejeme vám ke správné volbě. Zařízení, které jste si zakoupili, bylo navrženo a vyrobeno s využitím nejnovějších technologií a představuje prvotřídní standardy kvality a spolehlivosti a zároveň je šetrné k životnímu prostředí.

Rádi bychom vás upozornili na povinnost důkladně se seznámit s postupy uvedení do provozu a obsluhy před použitím zařízení; tyto postupy jsou uvedeny v návodu k obsluze dodaném se zařízením.

☎ 801 044 450

Infolinka je v provozu od pondělí do pátku od 8 do 15 hodin. Náklady na volání podle tarifů jednotlivých síťových operátorů.

Naše specializovaná servisní síť vám poskytne veškerou potřebnou pomoc v oblasti technického a provozního poradenství.

Užitečné servisní informace a seznam autorizovaných servisních středisek najdete na webových stránkách:

🖥 serwis.nac.com.pl

1. Společnost NAC zaručuje efektivní provoz jednotky v souladu s technickými a provozními podmínkami popsány v návodu k obsluze.
2. Spotřebiteli („tj. fyzické osobě, která provádí právní úkon s podnikatelem, který přímo nesouvisí s jeho podnikatelskou nebo profesní činností“) je poskytována záruka po dobu 24 měsíců a podnikateli („tj. fyzické osobě, právnické osobě a organizační složce, která vykonává podnikatelskou nebo profesní činnost vlastním jménem) po dobu 12 měsíců“. Po uplynutí této doby má uživatel nárok na opravu za úplat. Na baterie se záruka nevztahuje.
3. Všechny závady, které se projeví během záruční doby v důsledku vad materiálu, montáže nebo zpracování, budou bezplatně opraveny.
4. Základem pro získání záruční ochrany je doklad o zakoupení zařízení od autorizovaného distributora NAC spolu s podepsaným výtiskem tohoto záručního listu vydaného oficiálním **autorizovaným distributorem NAC** v den prodeje. Záruční ochrana nebude poskytnuta, pokud je záruční list certifikován/orazítkován společností, která není autorizovaným distributorem NAC. Tato záruka platí pro území Polské republiky.
5. Závady na zařízení, na které se vztahuje záruka, budou odstraněny do 14 pracovních dnů od převzetí v autorizovaném servisním středisku NAC. Ve výjimečných případech může být tato lhůta prodloužena na 30 pracovních dnů.
6. Z důvodů, které ručitel nemůže ovlivnit, může být výše uvedená lhůta prodloužena, zejména pokud výrobek vyžaduje dodatečné ověření/zkoumání nebo pokud nastanou okolnosti vyšší moci, které znemožňují její dodržení, např.: povodně, požár, stávky, přírodní katastrofy, omezení dovozu atd.
7. Záruka se nevztahuje na činnosti, jako je montáž, údržba, pravidelný servis, seřízení a čištění, jakož i na kontroly, výměny oleje a filtrů, včetně materiálů a dílů použitých k výše uvedeným činnostem. Tyto činnosti lze provádět za poplatek. Záruka se nevztahuje na přirozené opotřebení nebo poškození baterií v důsledku běžného používání.
8. Pro odstranění závad nebo poškození je třeba zařízení spolu s dokladem o koupi a platným záručním listem doručit do: nejbližšího autorizovaného servisního střediska nebo využít výhodného systému "door to door" nebo do místa nákupu. Zařízení by mělo být předem vyčištěno. Servis/obchod může odmítnout opravit nevyčištěné zařízení. Pokud má být zařízení odesláno, je nutné ze zařízení před předáním kurýrovi nebo prodejci vylít provozní kapalinu (palivo a olej). Balení musí zajistit bezpečnou přepravu, doporučuje se originální balení.
9. Způsob vyřízení reklamace určuje ručitel. Po dobu trvání záruční opravy není ručitel povinen dodat náhradní zařízení.
10. Tato záruka platí za předpokladu, že je zařízení řádně provozováno a udržováno a v souladu s příloženým návodem k obsluze.
11. Uživatel je povinen se okamžitě zdržet používání poškozeného zařízení. Další provoz poškozeného zařízení může způsobit další poruchy a ohrozit zdraví nebo život uživatele nebo třetích osob.
12. Záruka se nevztahuje na škody způsobené: mechanickým poškozením, nesprávným používáním, úpravami a opravami provedenými neoprávněnými osobami. To platí i pro montáž a používání nesprávných dílů a filtrů, maziv, olejů a paliv.
13. Zničení případných záručních pečeti nebo štítku se sériovým číslem může být důvodem k odmítnutí záruky.
14. Záruka se nevztahuje na závady způsobené bleskem, požárem, povodní nebo jinými přírodními katastrofami.
15. Záruka se nevztahuje na spotřební a přirozeně se opotřebovávající díly, které podléhají opotřebení během provozu a jejichž stav musí uživatel kontrolovat, jako jsou: klínové řemeny, žárovky, filtry, zapalovací svíčky, pojezdová kola, nože a řezací čepele, rukojeti nožů, žací hlavice, řezací řetězy, vodítka řetězů, ovládací kabely, drážky a přetěžovací kolíky.
16. Společnost NAC nenes odpovědnost za přímé nebo nepřímé škody, ztráty nebo náklady vyplývající z používání nebo nemožnosti používat zařízení k jakémukoli účelu.
17. Pokud je nutné před provedením opravy provést na zařízení údržbové práce, může je servis/obchod se souhlasem uživatele/reklamujícího provést za úplat.
18. Pokud se při opravě zjistí, že je nutné vyměnit součásti související s bezpečností uživatele nebo třetích osob (včetně rezných nožů, řetězů, vodítek, ochranných krytů rezných součástí a dalších součástí souvisejících s bezpečností), je servisní středisko povinno tyto součásti vyměnit, i když je to se souhlasem uživatele/reklamujícího zpoplatněno. V případě odmítnutí servis vrátí výrobek bez provedení opravy.
19. Záruka se nevztahuje na případné škody na předmětech nebo osobách.
20. Záruka na prodávané zboží nevylučuje, neomezuje ani nepozastavuje práva kupujícího, který je fyzickou osobou, podle ustanovení o odpovědnosti za nesoulad zboží se smlouvou.

.....
Název zařízení *

.....
Model *

.....
Datum prodeje *

.....
Výrobní číslo zařízení *

.....
Výrobní číslo motoru

Prohlašuji, že jsem si přečetl/a návod k obsluze a záruční list. Zakoupené zařízení jsem obdržel v provozuschopném stavu, kompletní, s dokladem o koupi.

Čitelný podpis kupujícího

.....
Razítko a čitelný podpis prodávajícího *1

* Vyplní prodávající

***1 Prohlašuji, že jsem oficiálním autorizovaným distributorem zařízení NAC.**

Uvedení nepravdivého údaje subjektem, který není autorizovaným distributorem zařízení NAC, může mít za následek trestní odpovědnost prodejce podle čl. 271 a čl. 286 Trestního zákoníku.

P.Č.	Data	Popis opravy	Razítko firmy
	Datum ohlášení zařízení		
	Datum dokončení opravy		
	Datum vydání zařízení		
	Datum ohlášení zařízení		
	Datum dokončení opravy		
	Datum vydání zařízení		
	Datum ohlášení zařízení		
	Datum dokončení opravy		
	Datum vydání zařízení		
	Datum ohlášení zařízení		
	Datum dokončení opravy		
	Datum vydání zařízení		

OBJEVTE NOVÉ MOŽNOSTI

NAC
NEW AMERICAN CONCEPT



Vážený zákazníku,



v případě záručních a servisních záležitostí nás prosím kontaktujte prostřednictvím webových stránek.

serwis.nac.com.pl



Fotografie a popisy v tomto návodě jsou majetkem společnosti NAC. Podle Sb. z. 94 č. 24, položka 83, oprava: Sb. z. 94 č. 43, položka 170, je kopírování, zpracování a šíření těchto materiálů jako celku nebo jejich částí bez souhlasu NAC zakázáno a představuje porušení autorských práv.

Tento návod na obsluhu neuvádí vlastnosti zakoupeného zařízení, na které se vztahuje, pokud nemají přímý vliv na způsob jeho používání, a proto se konkrétní technické údaje uvedené v návodě mohou změnit, za což společnost NAC nenese odpovědnost.