

M A N U A L



NAX 1000S



over 100 years
of EXPERIENCE



A

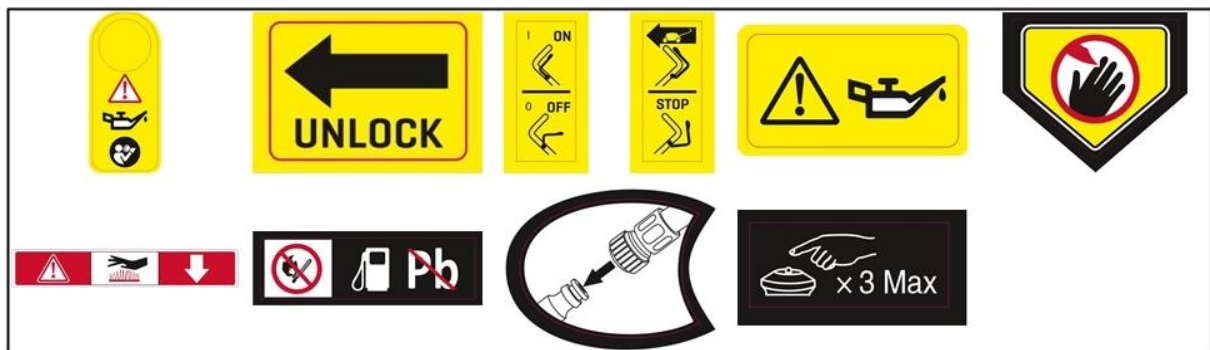
NAX 1000S 2024

1,82 kW 2900/min	125 cc	42 cm
5,9 Nm 2200/min	450E SERIES	24 kg

NAC Sp. z o.o.
Al. Krakowska 39
05-090 Raszyn, Poland



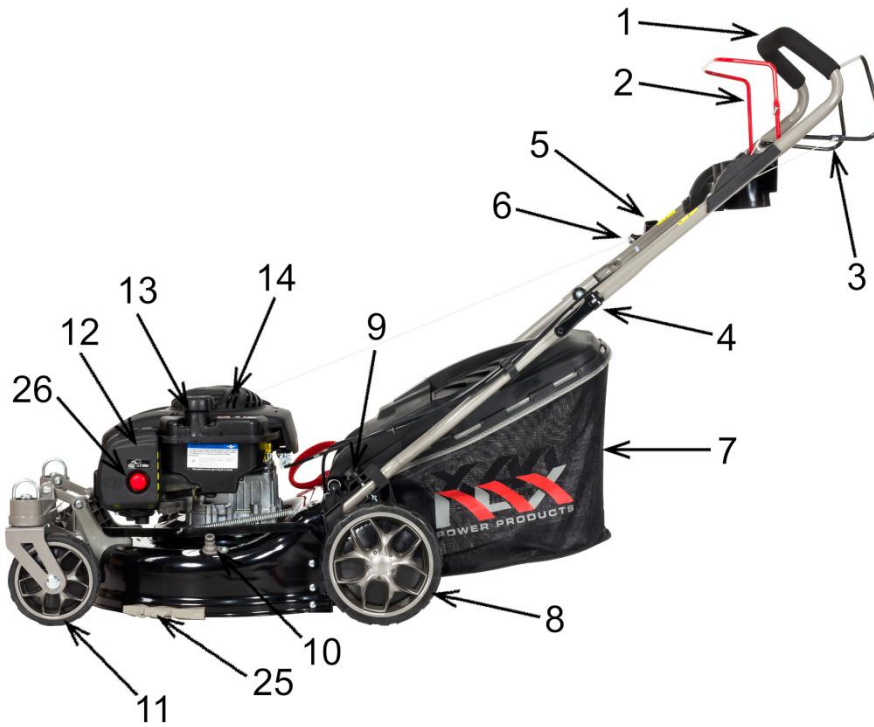
B



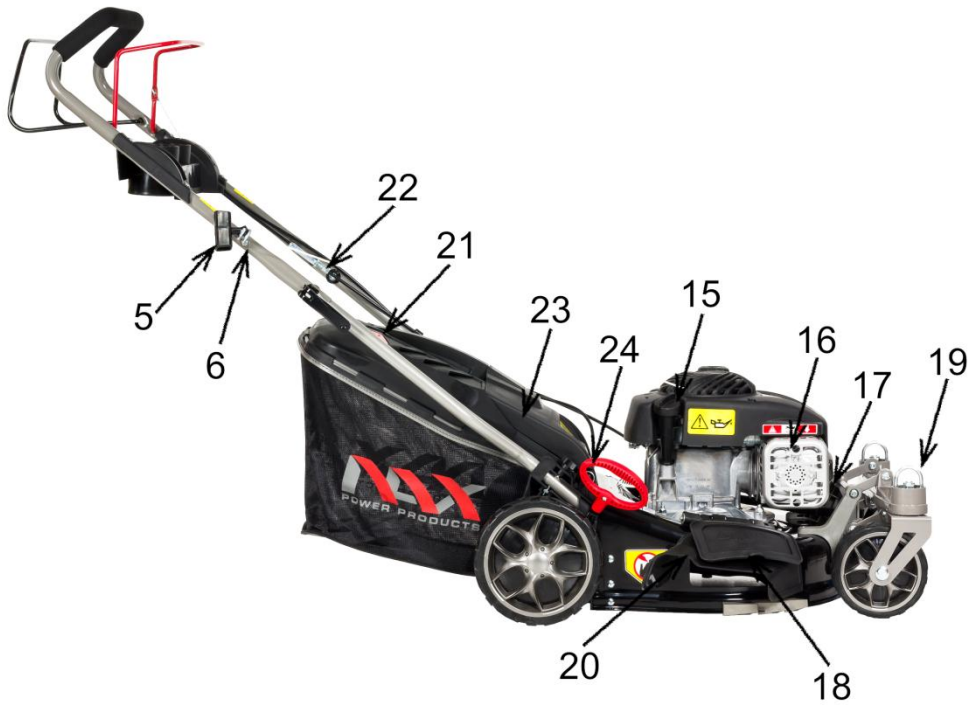
D



BENZÍNOVÁ KOSAČKA NA POHON
NAX 1000S



Obr. 1



Obr. 2



Obr. 3



Obr. 4



Obr. 5A



Obr. 5B



Obr. 6



Obr. 7



Obr. 8



Obr. 9



Obr. 10



Obr. 11



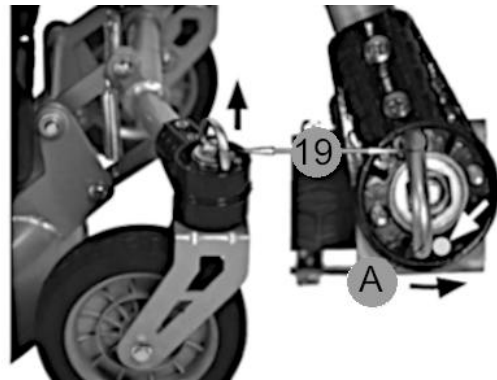
Obr. 12



Obr. 13A



Obr. 13B



Obr. 14



Obr. 15



Obr. 16



Obr. 17A



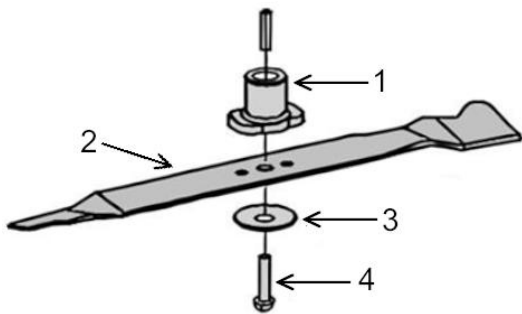
Obr. 17B



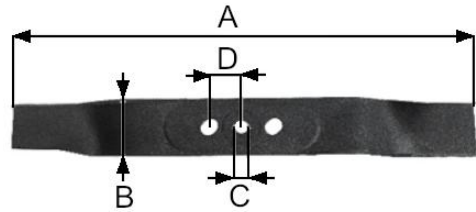
Obr. 17C



Obr. 17D



Obr. 18



Obr. 19



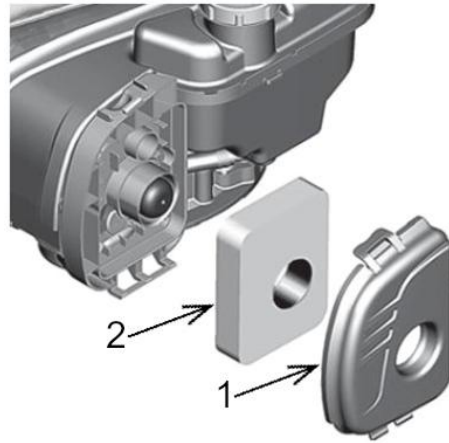
Obr. 20A



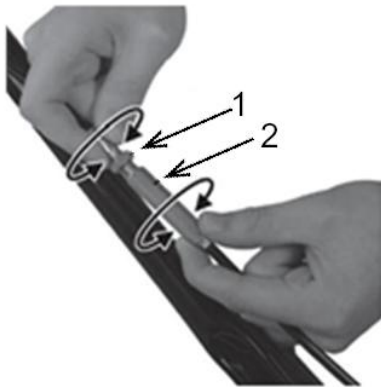
Obr. 20B



Obr. 21



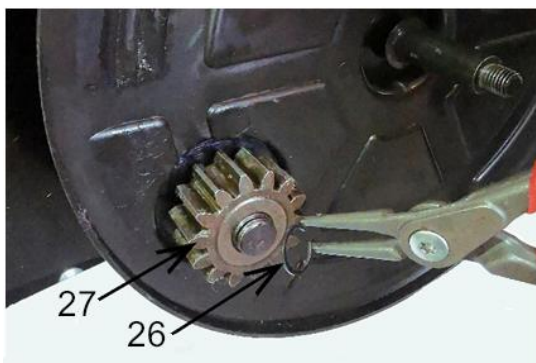
Obr. 22



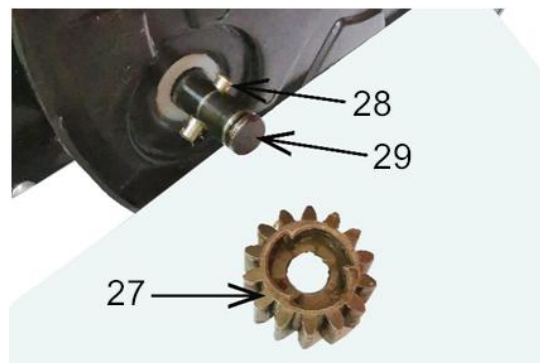
Obr. 23



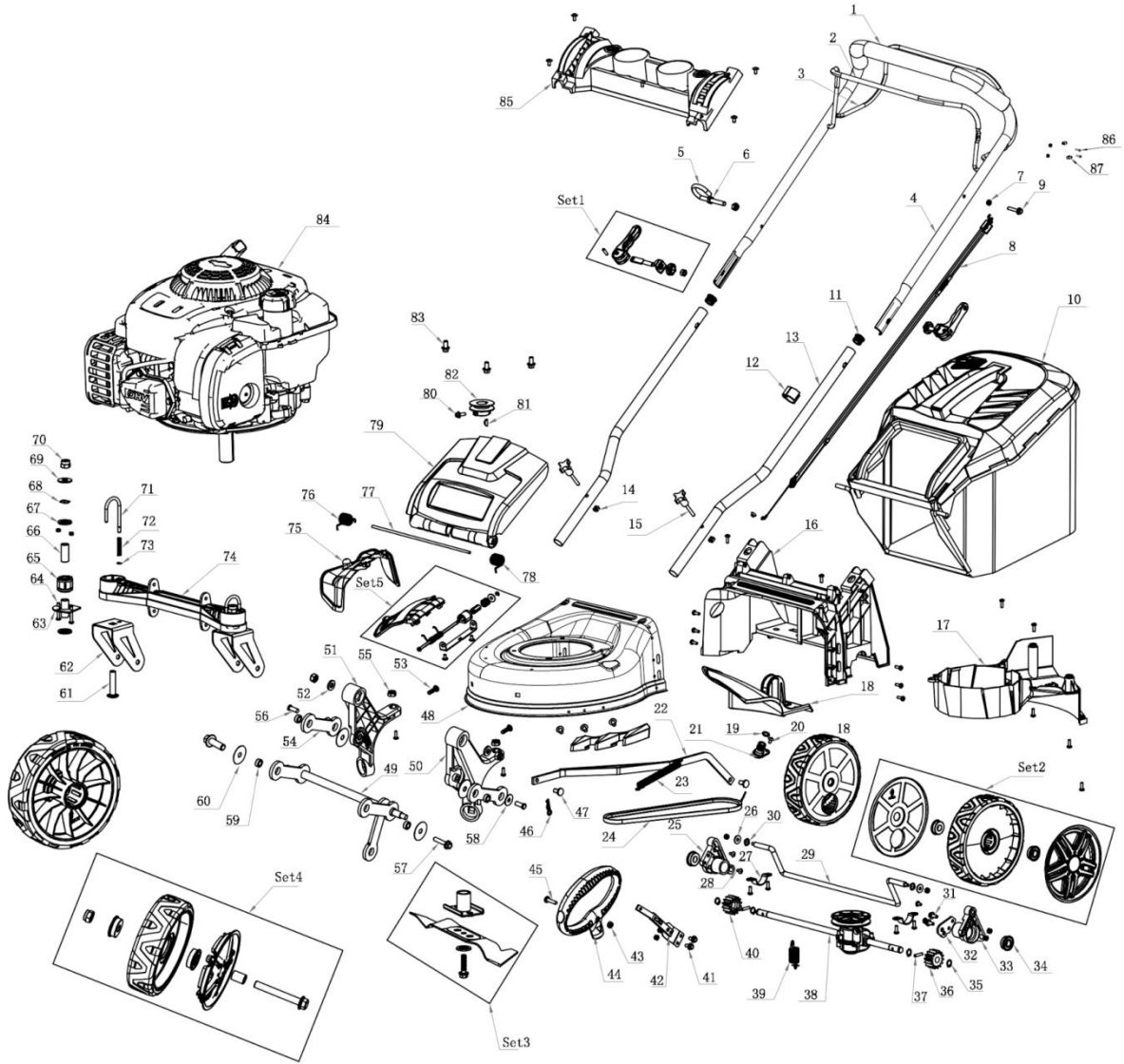
Obr. 24



Obr. 25



Obr. 26



Obr. 27

**Pozor!**

Kým začnete náradie montovať alebo prevádzkovať, prečítajte si tento návod na použitie.

Prístroj je určený na obsluhu priestoru okolo domu.

Používanie zariadenia na profesionálne, poloprofesionálne alebo komerčné účely ruší platnosť záruky.

PŔVODNÝ NÁVOD - 2024, 1. VYDANIE - PREKLAD Z POLSKÉHO JAZYKA

Tento návod je neoddeliteľnou súčasťou zariadenia. Mal by byť uložený v priestore na to určenom tak, aby bol ľahko prístupný. Nezabudnite tieto pokyny odovzdať novému majiteľovi alebo používateľovi v prípade ďalšieho predaja alebo prevodu zariadenia na inú osobu.

OBSAH

Obsah	10
Technické parametre	11
Opis grafických stránok a piktogramov	12
Bezpečnostné pravidlá pre stroje a zariadenia so spaľovacím motorom	12
Všeobecné bezpečnostné predpisy	13
Podrobné bezpečnostné predpisy pre kosačky	15
Informácie o vplyve látok vo vnútri zariadenia na zdravie	17
Informácie o vplyve látok vo vnútri zariadenia na životné prostredie	17
Informácie o systéme zberu odpadu z elektrických a elektronických zariadení a úlohe domácností	17
Bezpečnosť a zodpovednosť výrobcu	18
Zvyškové riziko	18
Použitie	18
Ďalšie informácie pre používateľa	19
Príprava na prevádzku	19
Konštrukcia benzínovej kosačky	19
Používanie	21
Údržba	22
Preprava	24
Kontrola a diagnostika problémov	25
Záruka a servis	26
Poznámky	27
Vyhlásenie o zhode	28
Záručné podmienky	30
Záručný list	31

TECHNICKÉ PARAMETRE

Model	NAX 1000S
Motor	B&S 450E / 08P6
Typ motora	spaľovací motor s hornými ventilmi (OHV), štvortaktný, chladený vzduchom
Palivo	bezolovnatý benzín 95 Pb
Objem motora	125 cc
Menovitý výkon stroja	1,82 kW / 2900 ot/min
Maximálny krútiaci moment	5,9 Nm / 2200 ot/min
Maximálna rýchlosť otáčania	2900 ot/min
Objem palivovej nádrže	0,8 L
Kapacita olejovej vane	0,47 L
Olej (odporúčaný)	B&S pre štvortaktné motory
Emisie CO ₂	1068,70 g/kWh
Motor spĺňa požiadavky predpisov	2016/1628/EÚ a 2017/654/EÚ
Číslo schválenia	e5*2016/1628*2016/1628SYA1/P*0098*03
Účasť na testoch emisií výfukových plynov	Swedish Transport Agency
Zapaľovacia sviečka	B&S XC92YC / B&S 797429
Puzdro	oceľové
Kapacita koša	45 L
Šírka rezu	42 cm
Výška rezu	25-75 mm, 6-stupňové nastavenie
Zaručená hladina akustického výkonu LWA	96 dB (A)
Hladina akustického tlaku LpA	LpA=80,7 dB (A), K=2,10 dB (A)
Hodnota vibrácií prenášaných strojom a pôsobiacich na horné končatiny operátora	a _{hv} =3,902 m/s ² , K=1,5m/s ²
Hmotnosť zariadenia	24 kg
Rok výroby	2024

ZARIADENIE POZOSTÁVA Z:

- benzínovej kosačky,
- koša,
- skrutky, matice,
- návodu na použitie,
- záručného listu,
- záručných podmienok,
- ES vyhlásenia o zhode.

OPIS GRAFICKÝCH STRÁNOK A PIKTOGRAMOV

Piktogramy strana č. 2A

1. Pozor! Nebezpečenstvo. Zachovajte mimoriadnu opatnosť.
2. Dôležité! Prečítajte návod na použitie a dodržiavajte upozornenia.
3. Riziko poranenia predmetmi vyhodенými pracujúcim strojom. Dodržiavajte bezpečnú vzdialenosť od okolostojacich osôb.
4. Dodržiavajte bezpečnú vzdialenosť od budov.
5. Trávu na svahoch nekoste v smere ich sklonu.
6. Poznámka: Pred údržbou a/alebo opravou odpojte rúrkou s vysokonapäťovým vodičom od zapaľovacej sviečky.
7. Prístroj uchovávajte mimo dosahu detí.
8. Zákaz práce v daždi.
9. Poznámka: Ruky a chodidlá držte mimo dosahu čepelí nožov.
10. Nikdy nepracujte so zdvihnutou klapkou vyhadzovania do koša. Predmety zachytené nožom kosačky môžu byť nebezpečné.
11. Pred začatím prác skontrolujte a vyčistite miesto.
12. Okoloidúci by sa nemali zdržiavať v blízkosti bežiackej kosačky.
13. Poznámka: Ruky a chodidlá držte mimo dosahu rotujúcich komponentov.
14. Pred čistením, opravou alebo kontrolou zariadenia sa uistite, že sa nôž a všetky pohyblivé časti zastavili.
15. Riziko požiaru alebo výbuchu. Benzín je mimoriadne horľavý.
16. Upozornenie: Horúci povrch môže spôsobiť popáleniny.
17. Používajte ochranné okuliare.
18. Používajte ochranné chrániče sluchu.
19. Používajte ochranné rukavice.
20. Noste ochrannú obuv.
21. Pozor! Štvortaktný motor, nemiešajte benzín a olej. Stroj má dve samostatné nádrže a plniace otvory na olej a benzín.
22. Po vypnutí kosačky sa nôž niekoľko sekúnd otáča. Nepohybujte kosačkou, ktorej nože nie sú úplne zastavené.
23. Poznámka: Výfukové plyny sú škodlivé pre zdravie. Hrozí nebezpečenstvo otravy alebo udusenía. Zariadenie nepoužívajte v uzavretých priestoroch.
24. Nevyhadzujte zariadenie, ktoré doslúžilo. Používateľ je povinný odovzdať zariadenie, ktoré doslúžilo, na zberné miesto určené na recykláciu odpadu.

INÉ OZNAČENIA NA ZARIADENÍ

1. Výrobný štítok (strana č. 2B)
Výrobný štítok sa nachádza na zadnej strane krytu kosačky. Informácie na štítku sú nevyhnutné na určenie správnych náhradných dielov a úkonov údržby.
2. Zaručená hladina akustického výkonu (strana č. 2C)
3. Upozornenia a iné značky (strana č. 2 D)

BEZPEČNOSTNÉ PRAVIDLÁ PRE STROJE A ZARIADENIA SO SPALOVACÍM MOTOROM



UPOZORNENIE!

- Pozorne si prečítajte návod na použitie. Oboznámte sa s bezpečnostnými predpismi, ovládacími systémami a pravidlami správneho používania zariadenia.
- Nedodriavanie nasledujúcich upozornení a bezpečnostných pokynov môže mať za následok úraz elektrickým prúdom, požiar a/alebo vážne zranenie.
- Tento návod si uschovajte pre budúce použitie.
- Toto zariadenie nie je určené na používanie osobami (vrátane detí) so zníženými fyzickými, zmyslovými alebo duševnými schopnosťami alebo osobami, ktoré nemajú dostatočné skúsenosti alebo nie sú oboznámené s týmto zariadením, pokiaľ ho nepoužívajú pod dohľadom alebo v súlade s pokynmi na používanie, ktoré im poskytli osoby zodpovedné za ich bezpečnosť.
- Nedovoľte, aby zariadenie obsluhovali deti, mladiství do 16 rokov a osoby, ktoré nie sú oboznámené s návodom na obsluhu.

VŠEOBECNÉ BEZPEČNOSTNÉ PREDPISY

BEZPEČNOSŤ NA PRACOVISKU

- Na pracovisku treba udržiavať poriadok a zabezpečiť dobre osvetlenie. Neporiadok a zlé osvetlenie prispievajú k vzniku nehôd.
- Deti a pozorovatelia by nemali mať povolený vstup do priestorov, kde sa používajú zariadenia so spaľovacím motorom. Nedostatok pozornosti môže viesť k strate kontroly nad zariadením. Záhradné príslušenstvo nemôže byť v dosahu iných osôb.
- Prevádzkovateľ alebo používateľ je zodpovedný za nehody alebo nebezpečenstvo, ktoré vznikne iným osobám alebo na životnom prostredí.

BEZPEČNOSŤ PRI MANIPULÁCI S PALIVOM

- Spaľovací motor je určený na prevádzku na benzín alebo zmiešané palivo (**pozrite typ paliva v technických údajoch zariadenia**).
- Benzín by sa mal skladovať len v špeciálne pripravených nádobách (kanistroch).
- Benzín uchovávajte mimo dosahu faktorov, ktoré môžu spôsobiť požiar, napr. ohniská, otvorený oheň, miesta, kde sa vyskytujú elektrické iskry, zvýšené teploty, iskry zo zvárania alebo iné tepelné zdroje, ktoré môžu palivo zapáliť.
- Palivovú nádrž plňte len na čerstvom vzduchu.
- Je mimoriadne nebezpečné fajčiť alebo používať otvorený oheň počas prevádzky zariadenia alebo pri plnení palivovej nádrže.
- Pred naplnením nádrže palivom vždy najprv vypnite a ochlaďte motor.
- Nádrž nenapĺňajte nad spodný okraj plniaceho hrdla, benzín má vysokú tepelnú rozťažnosť.
- V prípade rozliatia paliva ho okamžite utrite suchou látkou.
- Pri plnení palivovej nádrže dbajte na to, aby ste palivo nevyliali na oblečenie. Oblečenie nasiaknuté benzínom sa môže vznietiť, preto si ho okamžite prezlečte.
- Po naplnení nádrže zariadenia palivom pevne utiahnite uzáver a pred naštartovaním motora premiestnite nádobu na palivo na miesto vzdialené najmenej 3 m od miesta plnenia.
- Pred naštartovaním motora skontrolujte tesnosť celého palivového systému, najmä palivovej nádrže, palivového potrubia, konektorov, plniaceho viečka a okolia karburátora. Ak zistíte netesnosť palivového systému, motor neštartujte, pretože hrozí nebezpečenstvo požiaru.
- Zariadenie by nemalo pracovať vo výbušnom prostredí, ktoré tvoria horľavé kvapaliny, plyny alebo prach. Spaľovací motor môže produkovať iskry, ktoré môžu zapáliť prach alebo výpary.
- Nepoužívajte zariadenie, ak máte problém s jeho vypnutím. Každé zariadenie, ktoré sa nedá vypnúť, je nebezpečné a musí sa opraviť.
- Neskladujte zariadenie s naplnenou palivovou nádržou v uzavretých miestnostiach. Benzínové výpary sú horľavé a nebezpečné pre zdravie.



POZOR!

- Treba sa vyhýbať vdychovaniu benzínových výparov a emisií. Benzín, benzínové výpary a emisie môžu spôsobiť otravu.
- Zariadenie nepoužívajte v uzavretých alebo zle vetraných priestoroch. Ak pocítite bolesti hlavy, nevoľnosť, problémy so sluchom alebo zrakom, okamžite prerušte prácu.

OSOBNÁ BEZPEČNOSŤ

- Pri práci so zariadením musíte byť predvídavi, pozorní a zachovávať rozvahu. Nepoužívajte elektrické zariadenie ak ste unavení alebo pod vplyvom omamných látok, alkoholu buď liekov. Chvilková nepozornosť pri práci môže spôsobiť vážne zranenie.
- Je potrebné používať ochrannú výbavu. Je potrebné vždy nosiť ochranné okuliare. Používanie ochranného vybavenia, ako je maska proti prachu, protišmyková obuv, prilba alebo chrániče sluchu, za vhodných podmienok zníži možnosť zranenia.
- Pred spustením zariadenia odstráňte všetky predmety a kľúče. Ponechanie kľúča v rotujúcej pracovnej časti stroja môže spôsobiť zranenie.
- Pri práci so zariadením stojte pevne a udržiajte rovnováhu. To umožní lepšiu kontrolu v nepredvídateľných situáciách.
- Je potrebné správne sa obliekať. Nenoste voľné odevy ani šperky. Vlasy, odev a rukavice držte mimo dosahu pohyblivých častí. Voľné odevy, šperky či dlhé vlasy môžu byť zachytené pohyblivými časťami zariadenia.

- Počas pracovnej činnosti držte náradie za dodatočné úchyty, ak je nimi vybavené. Strata kontroly nad ovládaním zariadenia môže viesť k zraneniam.
- Nepoužívajte zariadenie, ak máte problém s jeho vypnutím. Každé zariadenie, ktoré sa nedá vypnúť, je nebezpečné a musí sa opraviť.



POZOR! Napriek bezpečnej konštrukcii, použitiu bezpečnostných prostriedkov a ďalších ochranných opatrení vždy existuje zvyškové riziko úrazu počas práce.

POUŽÍVANIE A STAROSTLIVOSŤ O ZARIADENIE

- Zariadenie by nemalo byť preťažené. Používajte zariadenie s dostatočným výkonom pre vykonávanú prácu. Správne zvolené zariadenie umožní lepšiu a bezpečnejšiu prácu pri záťaži, na ktorú je prispôbené.
- Nepoužívané zariadenie skladujte mimo dosahu detí. Nedovoľte, aby zariadenie používala osoba, ktorá nie je oboznámená so zariadením alebo s týmto návodom na použitie. Prístroje a zariadenia poháňané spaľovacím motorom sú v rukách nevyškolených používateľov nebezpečné.
- Zariadenia poháňané spaľovacím motorom je nutné udržiavať v dobrej stave. Treba kontrolovať sústrednosť alebo zaseknutie pohyblivých častí, prasknutie dielov a všetky ostatné faktory, ktoré môžu ovplyvniť prevádzku zariadenia. Ak sa zistí poškodenie, zariadenie je nutné pred použitím opraviť. Príčinou mnohých nehôd je nesprávny spôsob opravy a/alebo údržby zariadenia.
- Pred použitím zariadenia je potrebné vymeniť všetky chybné, poškodené a opotrebované diely. Ak sú výstražné tabuľky na zariadení nečitateľné alebo poškodené, je nutné ich vymeniť.
- Výstražné nálepky a náhradné diely si môžete objednať v servise spoločnosti Murray a u autorizovaných predajcov.
- Zariadenie na spaľovací pohon, vybavenie, pracovné nástroje atď. je nutné používať v súlade s týmito pokynmi, pričom treba zohľadniť podmienky a druh vykonávanej práce. Používanie zariadenia spôsobom, na ktorý nie je určené, môže byť nebezpečné.

PREVÁDZKA A POUŽÍVANIE ZARIADENÍ VYBAVENÝCH AKUMULÁTOROM

- Pred vložením akumulátorov do zariadenia skontrolujte, či je vypínač v polohe "vypnuté". Vloženie batérii do zariadenia, keď je vypínač v polohe "zapnuté", môže spôsobiť vážne poranenie osôb.
- Používajte iba nabíjačku odporúčanú výrobcom. Používanie nabíjačky určenej na iné druhy akumulátorov môže byť príčinou požiaru.
- Nikdy nepoužívajte iné akumulátory ako tie, ktoré odporúča výrobca. Používanie iných akumulátorov môže byť príčinou vážneho zranenia alebo požiaru.
- Ak sa zariadenie nepoužíva, vyberte z neho akumulátor. Akumulátor uskladňujte mimo dosahu kovových predmetov, ako sú napr.: sponky na papier, mince, klince, skrutky a pod., ktoré by mohli skratovať svorky akumulátora. Skrat svoriek akumulátora môže viesť k popáleniu alebo vzniku požiaru. V extrémnych podmienkach môže z akumulátora unikať tekutina. Takejto tekutiny sa rozhodne nedotýkajte. Ak sa jej náhodou dotknete, okamžite dotknuté miesto obmyte vodou. Ak sa takáto tekutina dostane do očí, okamžite vyhľadajte lekára. Takáto tekutina môže spôsobiť podráždenie alebo popálenie.
- Je zakázané používať nabíjačky a napájacie zdroje vonku alebo v miestnostiach s vysokou vlhkosťou, ako sú kúpeľne alebo pivnice.



POZOR! Nabíjačky a napájacie káble pre zariadenia vybavené akumulátormi sú určené na prevádzku v uzavretých priestoroch a v suchom prostredí. Existuje nebezpečenstvo úrazu elektrickým prúdom a/alebo poškodenia zariadenia.

OPRAVA

- Pred akýmkoľvek nastavením, výmenou dielov alebo skladovaním odstráňte kábel zo zapalovacej sviečky. Takéto preventívne bezpečnostné opatrenia znižujú riziko náhodného spustenia.
- Opravy zverte kvalifikovanej osobe a používajte iba originálne náhradné diely. Tým sa zabezpečí nepretržitá bezpečná prevádzka zariadenia. Odporúča sa, aby všetky servisné úkony vykonával autorizovaný servis spoločnosti NAC.



POZOR! Nebezpečenstvo udusení detí v prípade hry s obalom výrobku. Obal, najmä plastové vrečko, uchovávajte mimo dosahu detí.

PODROBNÉ BEZPEČNOSTNÉ PREDPISY PRE KOSAČKY



UPOZORNENIE

- Pozor na ostré hrany nožov. Nože sa otáčajú aj po vypnutí motora.
- Používajte len kosačku, ktorá je v dobrom technickom stave, v prípade potreby vykonajte nevyhnutné práce alebo sa obráťte na servisné stredisko. Odporúča sa využívať služby autorizovaného poskytovateľa servisných služieb NAC.
- Pred každým spustením skontrolujte, či:
 - ✓ zariadenie je zostavené v súlade s návodom na použitie,
 - ✓ žací nástroj a celá rezná jednotka (nôž, upevňovacie prvky, kryt reznej jednotky) sú v dobrom technickom stave; ich upevnenie, poškodenie a opotrebovanie (dutiny alebo praskliny) sa musia pravidelne kontrolovať;
 - ✓ bezpečnostné zariadenia (napr. vyhadzovací kryt, puzdro, rukoväť riadenia, páka motorovej brzdy) sú v dobrom technickom stave a správne fungujú;
 - ✓ kôš na trávu je nepoškodený a správne namontovaný, poškodený kôš na trávu sa nesmie používať.
- Kosačku nezapínajte, ak nôž nie je správne nasadený. Nebezpečenstvo vzniku nebezpečných vibrácií!
- Rezné nástroje by mali byť ostré a čisté. Primeraná údržba ostrých hrán rezných nástrojov znižuje pravdepodobnosť zaseknutia a uľahčuje obsluhu.
- Pred nastavovaním, čistením, údržbou musí byť zariadenie vypnuté a vysokonapäťový kábel musí byť odpojený od zapaľovacej sviečky,
- Nekoste, keď sú v blízkosti iné osoby, najmä deti alebo zvieratá.
- Nespúšťajte poškodenú kosačku.
- Nedotýkajte sa nožov skôr, kým sa zariadenie nevypne a nože sa úplne zastavia.
- Prístroj nezdvíhajte ani neprenášajte so zapnutým motorom.
- Vypnite kosačku a odpojte vysokonapäťový vodič od zapaľovacej sviečky, keď:
 - ✓ nechávate zariadenie bez dozoru,
 - ✓ pred nastavením zámku,
 - ✓ pred kontrolou, čistením alebo opravou zariadenia,
 - ✓ po zasiahnutí cudzím predmetom,
 - ✓ pred čistením vývodu,
 - ✓ v prípade nadmerných vibrácií.

PRÍPRAVA

- Pri kosení vždy noste pevnú obuv a dlhé nohavice, stroj nepoužívajte bez obuvi alebo v sandáloch.
- Pozorne skontrolujte miesto, kde bude jednotka pracovať, a odstráňte všetky kamene, konáre, drôty, kosti a iné cudzie predmety.
- Vo vysokej tráve možno prehliadnuť prekážky (napr. pne, korene), preto pred prácou so strojom označte všetky prekážky skryté v tráve, ktoré sa nedajú odstrániť.
- Pred použitím vždy skontrolujte nože, skrutky a zostavu nožov, či nie sú opotrebované alebo poškodené. Opotrebované alebo poškodené nože a skrutky vymieňajte v pároch, aby sa zachovala rovnováha.
- V prípade zariadení s viacerými nožmi buďte opatrní, pretože otáčanie jedného noža môže spôsobiť otáčanie ostatných nožov.

BRÚSENIE NOŽA

- Na zabezpečenie optimálnych pracovných podmienok kosačky je potrebné naostriť nôž stroja. Túto zdanlivo jednoduchú činnosť je potrebné vykonávať obzvlášť starostlivo. To si vyžaduje veľké množstvo technických znalostí a nevyhnutného servisného vybavenia. Výrobca nezodpovedá za žiadne poškodenie kosačky spojené so zle vykonaným ostrením noža. Odporúčaný uhol je 30°.
- Je bezpečné nechať si nôž naostriť v autorizovanom servisnom stredisku NAC.
- Pred ostrením kosačku vypnite, nechajte motor vychladnúť, odpojte vysokonapäťový kábel od zapaľovacej sviečky,

v prípade potreby vyberte akumulátor a odskrutkujte nôž.

- Nôž sa môže brúsiť ručne pomocou brúsneho kameňa alebo vhodného kovového pilníka, najlepšie profesionálnym brúsičom, pričom treba si byť vedomým, že sa čepeľ môže prehriať, a tým sa stane nevhodnou na použitie. Odporúča sa používať kvapalnú chladiacu kvapalinu pre spracovanie kovov, pričom je prípustné po celý čas používať vodu a vedieť, že nie všetky brúsiace stroje môžu pracovať v prúde chladiacej kvapaliny. Modré sfarbenie povrchu čepele znamená, že nôž je poškodený a nemal by sa ďalej používať.
- **Po každom brúsení je nutné nôž vyvážiť.** Ak používateľ nemá vyvažovací stroj a potrebné znalosti, je nutné, aby čepeľ odovzdal na vyváženie odbornému servisu. Práca s nevyváženým nožom spôsobuje nadmerné vibrácie a následne môže spôsobiť uvoľnenie skrutkových spojov celého zariadenia vrátane upevňovacej skrutky noža, čo môže byť nebezpečné pre zdravie a život používateľa.

POUŽÍVANIE

- Koste len za denného svetla alebo pri dobrom umelom osvetlení.
- Nekoste za dažďa, najmä počas búrky. Vyhňte sa koseniu mokrej trávy.
- Vždy sa uistite, že vaše nohy stoja pevne na šikmej ploche.
- Choďte, nikdy nebehajte. Nezabudnite si udržať bezpečnú polohu.
- S rotačnými kosačkami koste cez svah, nikdy nie hore alebo dole.
- Pri zmene smeru jazdy na svahu buďte mimoriadne opatrní.
- Nekoste na príliš šikmých svahoch.
- Pri cúvaní alebo ťahaní zariadenia smerom k vám dávajte si mimoriadny pozor.
- Vypnite zariadenie, ak sa má nakláňať alebo ak sa pohybuje po inom povrchu ako po tráve a pri preprave na miesto kosenia a naspäť.
- Pred prepravou kosačky ochladte motor, vypustite palivo a olej.
- Nepoužívajte zariadenie s poškodenými krytmi alebo vonkajšími časťami alebo bez bezpečnostných prvkov, napr. S dodanými krytmi a/alebo košmi na trávu.
- Motor naštartujte podľa pokynov a dbajte na to, aby vaše chodidlá boli vzdialené od nožov.
- Kosačku nespúšťajte, keď je naklonená, pokiaľ nie je potrebné pracovať vo vysokej tráve. V takom prípade zdvihnite prednú časť zariadenia zatlačením na rukoväť, ale len do takej miery, do akej je to nevyhnutné, a potom kosačku pomaly spustite na zem. Dbajte na to, aby ste počas celej operácie držali rukoväť pevne oboma rukami.



Pozor! Motory B&S nesmú pracovať na naklonenom povrchu väčšom ako 15°.

- Nedržte ruky ani chodidlá v blízkosti rotujúcich častí. Pri rotačných kosačkách neustále sledujte vyhadzovací otvor, aby ste sa uistili, že nie je upchatý.
- Pri spúšťaní kosačky s pohonom neťahajte za páku, ktorou sa spúšťa pohon.

ÚDRŽBA A SKLADOVANIE



Upozornenie

- Pred vykonaním akejkoľvek opravy alebo údržby sa uistite, že kosačka má odpojený vysokonapäťový vodič od zapalovacej sviečky a že sa v jej blízkosti nenachádzajú deti ani tretie osoby.
- Upozorňujeme, že v nádrži zariadenia môže byť palivo. Bezpečnostné pravidlá pre manipuláciu s palivom sú opísané v tejto príručke v časti: "Bezpečné zaobchádzanie s palivom".
- Udržujte všetky matice a skrutky v dobrom stave, aby ste zaistili bezpečnú prevádzku. Nádobu na trávu často kontrolujte, či nie je opotrebovaná alebo poškodená.



Uistite sa, že sa používa správny typ nožov.

Po použití kosačku vyčistite. Palivová nádrž sa musí vyprázdniť. Položte kosačku na rukoväť (zapalovacou sviečkou nahor). Pomocou kľu očistite vnútornú časť krytu kosačky od zvyškov trávy a prachu a v prípade potreby ochráňte kovové časti prostriedkami proti korózii. Celú kosačku môžete vyčistiť vlhkou handričkou a v prípade potreby ju ochrániť leštiacim prostriedkom.

Kosačku skladujte v dobre vetranej miestnosti na suchom, bezprašnom mieste. Skontrolujte, či je zberný kôš na trávu vyprázdnený a dôkladne vyčistený. Hnijúca tráva môže poškodiť kôš.

Skladovať by sa mala len funkčná kosačka; ak je to nutné závady by sa mali odstrániť pred uskladnením.

Ak je kosačka vybavená batériou, je treba vedieť, že optimálne podmienky skladovania batérie sú teplota 10 až 21 °C, nízka vlhkosť a batéria nabitá na 50%.

V PRÍPADE NEHODY ALEBO PORUCHY

V prípade nehody zariadenie okamžite zastavte/vypnite a zavolajte pomoc (ak si to situácia vyžaduje).

V prípade poruchy zastavte/vypnite stroj a obráťte sa na autorizované servisné stredisko, ktoré poruchu odstráni.

INFORMÁCIE O VPLYVE LÁTKO VO VNÚTRI ZARIADENIA NA ZDRAVIE

V zariadení sa nachádza malé množstvo maziva a/alebo oleja, teda látky, ktorá je potenciálne nebezpečná pre zdravie.

Pri kontakte zmesi s očami môže dôjsť k miernemu podráždeniu očí (začervenanie spojiviek). Odporúča sa látku opláchnuť teplou vodou.

Kontakt s pokožkou môže niekedy spôsobiť začervenanie, podráždenie a vysušenie pokožky, najmä pri dlhodobom kontakte. Látku sa odporúča zmyť teplou vodou.

Prehltutie maziva môže spôsobiť príznaky podráždenia slizníc tráviacej sústavy (nevoľnosť, vracanie, hnačka, bolesť brucha).

Indikácie o akejkoľvek potrebe okamžitej lekárskej pomoci a osobitného postupu s poškodenou osobou: o naliehavom ošetrení rozhodne lekár po dôkladnom posúdení stavu poškodeného. Symptomatická liečba.

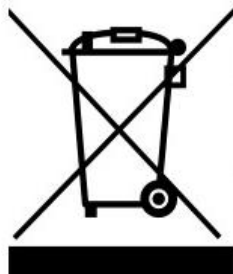
INFORMÁCIE O VPLYVE LÁTKO VO VNÚTRI ZARIADENIA NA ŽIVOTNÉ PROSTREDIE

Látky a komponenty zariadenia môžu byť nebezpečné pre životné prostredie.

INFORMÁCIE O SYSTÉME ZBERU ODPADU Z ELEKTRICKÝCH A ELEKTRONICKÝCH ZARIADENÍ A ÚLOHE DOMÁCNOSTÍ

1. Každý zákazník môže nechať svoje staré zariadenie v predajni, v ktorej si zakúpil nové zariadenie, pretože predajňa je povinná prijať staré zariadenie bezplatne, ak si v nej zakúpi nové zariadenie rovnakého typu a s tou istou funkciou.
2. Každý zákazník môže odovzdať elektroodpad v mieste dodania.
Podľa platných právnych predpisov je distribútor pri dodávke zariadenia určeného pre domácnosť kupujúcemu (zákazníkovi) povinný bezplatne prevziať použité v domácnosti zariadenie v mieste dodávky tohto zariadenia za predpokladu, že použité zariadenie je rovnakého typu a plnilo rovnaké funkcie ako dodané zariadenie.
3. Každý zákazník môže svoje použité zariadenie nechať vo veľkom obchode bez toho, aby si musel kupovať nové zariadenie.
Podľa platných právnych predpisov predajne s predajnou plochou najmenej 400 m² sú povinné bezplatne prijať v tejto jednotke alebo v jej bezprostrednej blízkosti použité vybavenie pre domácnosť, ktorého vonkajšie rozmery nepresahujú 25 cm, bez nevyhnutnosti nákupu nového zariadenia do domácnosti.
4. Každý zákazník môže svoje použité zariadenie odovzdať na zbernom mieste. Informácie o najbližšej lokalite zberného miesta nájdete na webovej stránke obce alebo na nástenke miestneho úradu.
5. Ak sa rozhodnete dať zariadenie opraviť v servisnom stredisku a oprava zariadenia nie je ekonomicky alebo technicky možná, servisné stredisko je povinné zariadenie bezplatne prijať.
6. Domácnosť zohráva veľmi dôležitú úlohu pri prispievaní k opätovnému použitiu a zhodnocovaniu odpadových zariadení. Vhodným zaobchádzaním s opotrebeným zariadením sa predchádza možným negatívnym dôsledkom na životné prostredie a ľudské zdravie.

Takto zozbierané zariadenie sa posiela do špecializovaných spracovateľských závodov, kde sa z neho najprv odstráni nebezpečné zložky. Zvyšné komponenty sa zhodnotia a recyklujú. Každé zariadenie napájané elektrinou alebo batériami by malo byť označené symbolom preškrtnutého koša:



Symbol preškrtnutého odpadkového koša umiestnený na zariadení, obale alebo sprievodných dokumentoch znamená, že výrobok sa nesmie likvidovať spolu s iným odpadom. Používateľ je povinný odovzdať použité zariadenie na určené zberné miesto na riadne spracovanie. Označenie zároveň znamená, že zariadenie bolo uvedené na trh po 13. auguste 2005.

Použité zariadenie nelikvidujte spolu s iným odpadom!

Hrozia za to pokuty.

Vhodným zaobchádzaním s opotrebeným zariadením sa predchádza možným negatívnym následkom na životné prostredie a ľudské zdravie.

Zároveň tým šetríme prírodné zdroje našej planéty, keďže opätovne využívame suroviny získané pri spracovaní zariadení.

BEZPEČNOSŤ A ZODPOVEDNOSŤ VÝROBCU

Akékoľvek použitie kosačky, ktoré nie je v súlade s popisom v tejto príručke, sa považuje za nevhodné a výrobca nezodpovedá za škody alebo zranenia spôsobené takýmto konaním.

Správne používanie kosačky zahŕňa aj dodržiavanie podmienok stanovených výrobcom pre prevádzku, údržbu, skladovanie a opravy.

Aby sa predišlo nehodám, musia sa dodržiavať všetky pravidlá bezpečného používania a predchádzania rizikám.

Akékoľvek zmeny vykonané používateľom na konštrukcii zariadenia môžu ovplyvniť jeho bezpečné používanie a zbavujú výrobcu zodpovednosti za spôsobené škody alebo zranenia.

ZVYŠKOVÉ RIZIKO

Hoci je výrobca zodpovedný za konštrukciu zariadenia, ktorá eliminuje nebezpečenstvá, niektorým prvkom rizika počas prevádzky sa nedá vyhnúť. Zvyškové riziká vyplývajú z chybného správania obsluhujúcej osoby.

Najväčšie nebezpečenstvo hrozí pri vykonávaní týchto zakázaných činností:

- používanie zariadenia deťmi,
- používanie zariadenia na iné účely, ako sú popísané v návode na použitie,
- keď sa v blízkosti nachádzajú iné osoby, najmä deti alebo zvieratá,
- používanie zariadenia osobami, ktoré nie sú oboznámené s návodom na použitie,
- používanie zariadenia bez vhodného ochranného odevu a obuvi chrániacej chodidlá,
- používanie zariadenia s poškodenými krytmi alebo vonkajšími časťami a bez riadne namontovaných bezpečnostných zariadení.

Pri dodržiavaní odporúčaní uvedených v návode na použitie je možné eliminovať zvyškové riziko pri používaní zariadenia. V prípade nedodržania uvedených odporúčaní hrozia riziká.

POUŽITIE

Zariadenie je určené výlučne na kosenie trávnikov v súlade s popisom a bezpečnostnými pravidlami uvedenými v tomto návode na použitie. Akékoľvek iné použitie môže byť pre používateľov nebezpečné a môže spôsobiť poškodenie zariadenia.

Zariadenie by sa nemalo používať okrem iného na:

- zbieranie listov alebo čistenie oblasti so suchými rastlinami,
- vyrovnávanie krtincov,
- prerezávanie kríkov,
- drvenie konárov.

ĎALŠIE INFORMÁCIE PRE POUŽÍVATEĽA

Vykonávanie údržby a nastavovania pred začiatkom sezóny alebo po nej môže byť problematické aj pre pokročilých používateľov. Na splnenie týchto potrieb vám značka NAX ponúka platenú službu prípravy stroja na uskladnenie a/alebo prevádzku. Táto služba môže zahŕňať: výmenu zapalovacích sviečok, čistenie, údržbu, výmenu oleja, výmenu filtrov a mazanie pohyblivých častí, ostrenie a vyvažovanie nožov a ďalšie práce spojené s nastavením a údržbou zariadenia. Tým sa zabezpečí dlhodobá a spoľahlivá prevádzka a poskytnete istotu, že prístroj je bezpečný.

PRÍPRAVA NA PREVÁDZKU

Výrobca dodáva kosačku v kartónovom obale v čiastočne rozloženom stave. Po oboznámení sa s návodom na obsluhu a montážnymi výkresmi by montáž kosačky nemala byť príliš zložitá. Všetky potrebné komponenty na montáž sú súčasťou balenia. Tento návod na použitie sa vzťahuje na rôzne modely kosačiek. Príslušná kosačka sa môže líšiť od tej, ktorú ste zakúpili. Prečítajte si tie úryvky, ktoré sa týkajú modelu zariadenia, ktoré vlastníte.

KONŠTRUKCIA BENZÍNOVEJ KOSAČKY

Vysvetľujúce nákresy nájdete na s. 4, Obr. 1-2

- | | |
|----|---------------------------------------|
| 1 | Rukoväť |
| 2 | Páka motorovej brzdy |
| 3 | Pohonná páka s káblom |
| 4 | Upínacia páka |
| 5 | Rukoväť štartéra s lanom |
| 6 | Upevňovací bod pre štartovacie lano |
| 7 | Kôš |
| 8 | Zadné koleso |
| 9 | Spojovacia matica rukoväte s krytom |
| 10 | Pripojenie vodného umývacieho systému |
| 11 | Predné koleso |
| 12 | Kryt vzduchového filtra |
| 13 | Motor |
| 14 | Uzáver otvoru palivovej nádrže |
| 15 | Uzáver otvoru nádrže pre olej |
| 16 | Tlmič |
| 17 | Rúrka zapalovacej sviečky |
| 18 | Bočná vyhadzovacia klapka |
| 19 | Páka blokovania kolies |
| 20 | Kryt bočného vyhadzovania |
| 21 | Indikátor stavu naplnenia koša |
| 22 | Nastavenie lana |
| 23 | Kryt koša na vyhadzovanie trávy |
| 24 | Páka na nastavenie výšky kosenia |
| 25 | Bočný hrebeň na uloženie trávy |
| 26 | Palivové čerpadlo |

MONTÁŽ

Rukoväť kosačky bola v továrni nastavená do skladovacej polohy.

- Presuňte spodnú rukoväť do polohy na použitie, pričom sa uistíte, že je rukoväť medzi dorazmi, a utiahnite ju krídlovou maticou.

- Presuňte hornú rukoväť do polohy používania a zaistite ju pomocou upínacej páky. Otáčaním matice sa mení dĺžka upínacej skrutky upínacej páky, čím sa zvyšuje alebo znižuje upínacia sila. K upevneniu dôjde, keď sa svorka pritlačí k rukoväti v smere znázornenom šípkou na **Obr. 3**.



Pozor! Ak je skrutka s maticou príliš skrútená, môže sa stať, že upínacia páka nebude dotiahnutá, čo môže viesť k jej poškodeniu.

Pozor! Pri rozkladaní a skladaní rukoväte dávajte pozor, aby ste nepretrhli alebo neohli lanko motorovej brzdy. Ohnuté alebo iným spôsobom poškodené lanko môže zabrániť správnej prevádzke kosačky.

- Pripevnite rukoväť štartovacieho lana 5 (**Obr. 2**) v mieste upevnenia 6 (**Obr. 2**).



Pozor! Štartovacie lano sa vysúva s odporom. Potiahnite páku motorovej brzdy smerom k sebe a pomaly vytiahnite lano na potrebnú dĺžku. Je dôležité byť si vedomým, že prudké zatiahnutie za štartovacie lano môže kosačku naštartovať.

NAPLNENIE MOTORA OLEJOM

Motor nebol naplnený olejom výrobcom. Po technickej kontrole v továrni môžu v motore zostať stopy oleja. Pred prvým uvedením do prevádzky nalejte približne 0,47 l odporúčaného motorového oleja B&S SAE30 (**Obr. 5A**) a skontrolujte jeho hladinu na meradle integrovanom v uzávere olejovej nádrže (**Obr. 5B**).

Hladina oleja sa musí nachádzať medzi značkami min. / max.

Odporúča sa originálny olej pre benzínové kosačky od spoločnosti B&S SAE30

Prvá výmena oleja by sa mala vykonať po 5 hodinách prevádzky kosačky, po spálení približne dvoch nádrží paliva. Následná výmena oleja by sa mala vykonávať každých 25 hodín prevádzky, najmenej však ako raz za rok.

Použitý olej vypustíte, kým je motor ešte horúci.

Pred každým spustením kosačky systematicky kontrolujte hladinu oleja.

V prípade potreby doplňte olej.



Pozor! Použitý olej by sa nemal likvidovať náhodne, vylievat' do kanalizácie alebo priamo do životného prostredia. Mal by sa odviezť na zberné miesto na likvidáciu oleja.

TANKOVANIE PALIVA

- Pred použitím sa oboznámte s pravidlami bezpečnosti, používania, manipulácie a skladovania uvedenými v tomto návode na použitie.
- Palivo by sa malo nalievať mimo uzavretých priestorov, na mieste, kde nehrozí nebezpečenstvo vzniku iskier alebo plameňov.
- Benzín skladujte len vo vhodných nádobách (kanistroch), ktoré sú certifikované. Pravidelne kontrolujte stav zásobníkov na palivo.
- Palivové nádrže musia byť bezpečne uzavreté. Poškodené uzávery palivovej nádrže sa musia z bezpečnostných dôvodov vymeniť.
- Nepoužívajte fľaše od nápojov alebo podobné nádoby na skladovanie spotrebného materiálu, napr. paliva alebo oleja, pretože by z nich mohli piť iné osoby, najmä deti.
- Palivová nádrž sa môže plniť len na čerstvom vzduchu; počas tankovania sa nesmie fajčiť.
- Pred naštartovaním spaľovacieho motora je potrebné doplniť benzín.
- Neodsukujte uzáver palivovej nádrže ani nedopĺňajte palivo, keď je spaľovací motor v prevádzke alebo keď je motor horúci.
- **Neprepĺňajte palivovú nádrž! Z dôvodu tepelnej rozťažnosti paliva sa nádrž nesmie plniť nad spodný okraj plniaceho hrdla.**
- Zariadenie sa nesmie skladovať v interiéri s plnou palivovou nádržou. Vzniknuté benzínové výpary môžu prísť do kontaktu s otvoreným ohňom a vznietiť sa. Ak je potrebné vyprázdniť palivovú nádrž, malo by sa to urobiť mimo uzavretých miestností. Pred spustením zariadenia sa uistite, že na ňom alebo v jeho blízkosti nie je rozliate palivo. V prípade potreby palivo utrite.



Pozor! Benzínové výpary sú horľavé. Pred naštartovaním kosačky sa uistite, či je pracujúci stroj vzdialený najmenej 3 m od palivových nádrží.

POUŽÍVANIE

BRZDOVÁ PÁKA

Pred naštartovaním motora pritiahnite brzdovú páku **2 (Obr. 1)** k rukoväti **1 (Obr. 1)**, ako je znázornené na **Obr. 8**. Uvoľnením brzdovej páky sa motor a rezací nôž zastavia.

NAŠTARTOVANIE MOTORA



Upozornenie! Keď je motor v prevádzke, žacie nože sa otáčajú.

1. Skontrolujte hladinu oleja (**Obr. 5B**).
2. Palivovú nádrž naplňte čistým bezolovnatým benzínom (**Obr. 4**). Uistite sa, že kábel zapalovacej sviečky je pripojený k zapalovacej sviečke (**Obr. 6**).
3. Palivové čerpadlo stlačte 3-4 krát (**Obr. 7**).
4. Postavte sa za kosačku. Jednou rukou držte brzdovú páku **2 (Obr. 1)** v pracovnej polohe, ako je znázornené na **Obr. 8**.
5. Druhou rukou uchopte rukoväť štartovacieho lana **5 (Obr. 1)**, ako je znázornené na **Obr. 10**.
6. Ľahkým potiahnutím lanka smerom k sebe budete môcť odstrániť vôľu štartéra, a keď pocítite odpor, pevne a rázne zatiahnite za lanko a nechajte ho pomaly vrátiť sa na svoje miesto.
7. Rukoväť lanka nepúšťajte, kým nie je pretiahnuté cez spätný systém štartéra.
8. Ak motor nenabehne po 5 až 6 zdvihoch, postupujte podľa pokynov uvedených v kapitole "Kontrola a diagnostika problémov".

PREVÁDZKA POHONU

Ak chcete spustiť pohon, zatiahnite za rukoväť **1 (Obr. 1)** hnacej páky **3 (Obr. 1)**, ako je znázornené na **Obr. 9**.

Pohon je možné kedykoľvek vypnúť uvoľnením páky pohonu a zariadenie je možné prevádzkovať ako kosačku bez pohonu.

NASTAVENIE VÝŠKY KOSENIA



Pozor! Pred zmenou výšky kosenia zastavte motor a odpojte kábel zapalovacej sviečky.

Ak chcete nastaviť požadovanú výšku kosenia, zmeňte polohu nastavovacej páky, **24 (Obr. 11)** ktorá sa nachádza na kryte kosačky. Na výber je šesť rôznych výšok rezu od 25 do 75 mm.

MONTÁŽ KOŠA NA TRÁVU

1. Zdvihnite ochranný kryt koša kosačky **23 (Obr. 2)**.
2. Vložte kôš **7 (Obr. 1)** zaháknutím hákov na vstupe do koša za tyč určenú na tento účel na ochrannom kryte výstupu kosačky (**Obr. 12**), a potom kryt spustite.
3. Skontrolujte, či sú háky správne pripevnené.



Upozornenie! Často kontrolujte technický stav koša na trávu. Ak sú niektoré diely opotrebované alebo poškodené, musia sa vymeniť za nové, ktoré sú k dispozícii v autorizovaných servisných strediskách.

VYPRÁZDŇOVANIE KOŠA NA TRÁVU



Upozornenie! Pred vyprázdnením a vybratím koša zastavte motor.

Indikátor naplnenia koša **21 (Obr. 2)** umožňuje rýchle posúdenie úrovne naplnenia zásobníka. Ak je počas prevádzky kosačky zdvihnutá kontrolná platnička (**Obr. 13 A**) to znamená, že kôš ešte nie je plný. Ak je kontrolná platnička počas prevádzky kosačky vo vodorovnej polohe (**Obr. 13 B**) to znamená, že kôš je plný a mal by sa vyprázdniť.

NASTAVENIE PREDNÝCH KOLIES

Vďaka špeciálnej konštrukcii predných kolies je kosačka mimoriadne obratná. Vyrovnanie kolies sa určuje zapnutím upínacej spony **19 (Obr. 14)**. Ak chcete zmeniť nastavenie kolies, mali by ste:

1. zdvihnúť držiak, aby ste ho uvoľnili,
2. umiestniť koleso do novej polohy,
3. zacvaknúť držiaky späť na miesto.

Aby sa predné kolesá mohli voľne pohybovať, musia sa zdvihnúť upínacie držiaky **19 (Obr. 14)** a neumiestňujte ich do

otvoru, ale položte ich na vedľajšiu dosku (**obr. 14. bod A**).

ČISTENIE KRYTU REZACEJ JEDNOTKY



Upozornenie! Keď je motor v prevádzke, žacie nože sa otáčajú.

1. Po použití celé zariadenie dôkladne vyčistite.
2. Pred čistením puzdra zastavte motor a odpojte kábel zapaľovacej sviečky.
3. Pred čistením vyprázdňte palivovú nádrž.
4. Bez toho, aby ste kosačku nakláňali do strán, položte ju na zem opretú o rukoväť tak, aby boli predné kolesá vo vzduchu.
5. Spodnú časť kosačky vyčistite pomocou kefy a vody.

Nepoužívajte vysokotlakové čističe, pretože vysokotlaková voda môže porušiť lakovú ochranu puzdra. Nesmú sa používať intenzívne čistiace a umývacie prostriedky, napr. agresívne čistiace prostriedky, ktoré môžu poškodiť plasty a kovy a môžu spôsobiť zníženie bezpečnosti prevádzky zariadenia.

Druhým spôsobom umývania puzdra je použitie systému umývania vonkajších častí.

Po pripojení hadice k špeciálnej rýchlospojke, ktorá je už namontovaná na skrini kosačky, a zapnutí vody spustíte kosačku. Stroj sa pri otáčaní nožov sám čistí a silný prúd vody oplachuje zvyšky trávy. (**Obr. 15**)

MONTÁŽ KRYTU BOČNÉHO VÝVODU

Ak chcete namontovať kryt bočného vývodu, musíte:

1. otvorte bočnú vyhadzovaciu klapku **18 (Obr. 2)** (pre odblokovanie klapky najprv otočte kryt nápravy (**Obr. 17A, B**)).
2. zasuňte bočný vyhadzovací kryt **20 (Obr. 2)** ako na **Obr. 17C**,
3. oprite klapku bočného vývodu o kryt bočného vývodu (**Obr. 17D**).

FUNKCIA MLETIA

Mulčovanie (pokrytie pôdy) je postup údržby, ktorý spočíva na rozdrvení kosenej trávy. Mulčovací systém umožňuje ponechať JU úplne alebo čiastočne na pôde, kde sa rozkladá a poskytuje živiny.

Trávník spĺňa podmienky pre mulčovanie, keď tráva nepresahuje 4 cm. Trávník, na ktorom sa bude mulčovanie vykonávať, sa musí kosiť pravidelne a pomerne často - dokonca aj každých niekoľko dní. Pri mulčovaní možno na povrchu trávníka ponechať len mladé a krehké listy, ktoré nepoškodia trávník, pretože sa rozkladajú a nehnijú.

Ak chcete aktivovať funkciu mletia, vyberte zberný kôš na trávu a odstráňte bočný kryt vývodu (ak je namontovaný), nasadte prídavné zariadenie/záslepku na mletie trávy (**Obr. 16**) k zadnému výstupnému otvoru a zatvorte kryt vyhadzovania trávy do zberného koša.



Aby bolo mulčovanie plne účinné, je potrebné zakúpiť brúsny nôž.

FUNKCIA BOČNÉHO VYHADZOVANIA

Ak chcete pracovať s použitím bočného vývodu, musíte:

1. odstráňte zberný kôš na trávu **7 (Obr. 1)** (ak je namontovaný), zasuňte mulčovaciu záslepku do zadného výstupného otvoru (**Obr. 16**) a zatvorte kryt vývodu na vyhadzovanie trávy **23 (Obr. 2)**,
2. zdvihnúť klapku bočného vývodu a pomocou háčikov nasadiť kryt bočného vývodu. **Poznámka: na zdvihnutie krytu bočného vyhadzovacieho otvoru alebo na otvorenie špeciálneho zámku, ktorý bráni jeho samostatnému otvoreniu, môže byť potrebná veľká sila (ak je na danom modeli prítomná) (Obr. 17A-C)**,
3. oprite klapku bočného vývodu o kryt bočného vývodu (**Obr. 17D**).

ÚDRŽBA

PREVÁDZKA REZNÉHO NOŽA



Upozornenie:

Pred kontrolou rezného noža alebo hriadeľa upevnenia nožov odpojte kábel zapaľovacej sviečky. Ak nôž narazí na nejaký predmet, zastavte motor, odpojte kábel zapaľovacej sviečky a skontrolujte, či kosačka nie je poškodená. Skontrolujte,

či kľukový hriadeľ na strane vývodového hriadeľa alebo adaptér, ku ktorému je pripojený nôž, nie je poškodený (ohnutý alebo prasknutý).

Adaptér noža neposkytuje ochranu proti poškodeniu motora, keď nôž narazí na iné predmety ako na trávu, napr. kamene, konáre, krtince.

Často kontrolujte, či nože nie sú ohnuté, nadmerne opotrebované a či nie sú inak poškodené, napríklad prasklinami alebo deformáciami.

Poškodené diely sa musia vymeniť za nové, ktoré sú odporúčané výrobcom. Z bezpečnostných dôvodov vymieňajte nože každé dva roky. Nože by mali byť dobre naostrené (podrobnosti nájdete v kapitole "Brúsenie noža"). Tupé nože ťahajú za trávu a spôsobujú žltnutie jej končekov.



Pozor! Po každom ostrení je nevyhnutné nôž vyvážiť. Nevyvážený nôž môže spôsobiť nebezpečné vibrácie, ktoré môžu poškodiť kosačku a/alebo spôsobiť nehodu.

Často kontrolujte upevňovaciu skrutku noža. Skrutka musí byť pevne utiahnutá na krútiaci moment 45 až 55 Nm.

DEMONTÁŽ NOŽA (Obr. 18)

- 1 Adaptér
- 2 Nôž
- 3 Podložka
- 4 Skrutka



Pozor! Rezací nôž 2 (Obr. 18) môže byť veľmi ostrý, na ochranu rúk pred poranením používajte ochranné rukavice. Skrutku 4 (Obr. 18) odskrutkujte doľava (pravý závit).

1. Vyprázdňte palivovú nádrž.
2. Použite drevený blok, aby ste zabránili otáčaniu noža.
3. Odskrutkujte upevňovaciu skrutku noža.
4. Skontrolujte stav noža (pozrite kapitolu "Prevádzka rezacieho noža").
5. Opotrebovaný alebo poškodený nôž vymeňte za nový, ktorý odporúča výrobca.
6. Utiahnite skrutku na krútiaci moment 45 až 55 Nm. Príliš slabo utiahnutá upevňovacia skrutka môže spôsobiť uvoľnenie noža, čo môže byť príčinou nehody.



Pozor! Pri nasadzovaní noža je dôležité mať na pamäti jeho smer. Ak je nôž namontovaný nesprávne, opačne, nebude kosiť správnym spôsobom a môže spôsobiť nehodu.

NAJDÔLEŽITEJŠIE PARAMETRE NOŽA (Obr. 19)

A - dĺžka (420 mm), možno použiť kratšie nože, ale potom treba počítať s účinnou šírkou rezu,

B - šírka (50 mm),

C - priemer upevňovacieho otvoru (11 mm),

D - vzdialenosť medzi stredmi otvorov (27 mm),

Priemer kruhových otvorov 11x11 mm pre bezpečnostné klíny je štandardne 15,5 mm.

Odporúča sa používať žacie nože NAX určené pre váš model kosačky.



Pozor! Tvar noža udáva jeho vlastnosti, v závislosti od tvaru je nôž vhodnejší na: kosenie s košom, kosenie s bočným vyhadzovaním alebo mulčovanie. Viacúčelový nôž z výroby nemusí byť taký účinný, ako by sme očakávali, preto je vhodné zakúpiť si prídavné nože určené na jednotlivé funkcie, t. j. jeden na mletie a druhý na hádzanie trávy do koša.

PREVÁDZKA ZAPAĽOVACEJ SVIEČKY

Zapaľovacia sviečka 17 (Obr. 20A) by sa mal vymeniť na začiatku každej sezóny alebo po 100 hodinách prevádzky.

Používajte originálne zapaľovacie sviečky B&S XC92YC / B&S 797429. Odporúčaná medzera medzi elektródami je 0,51 mm (Obr. 20B). Skontrolujte medzeru pomocou listového meradla.

VÝMENA OLEJA

Prvá výmena oleja by sa mala vykonať po 4 až 5 hodinách prevádzky motora. Následnú výmenu oleja vykonávajú každých 25 prevádzkových hodín alebo častejšie. Vypúšťací uzáver oleja môže byť namontovaný v bloku motora, ale to závisí od modelu motora. Ak motor nemá vypúšťací uzáver v bloku motora, olej sa vyleje pomocou plniaceho uzáveru po vyprázdnení palivovej nádrže:

- Odskrutkujte uzáver plniaceho otvoru oleja s odmerkou.
- Odstráňte vzduchový filter, aby sa zabránilo nasávaniu benzínu pri naklonení kosačky.
- Nakloňte kosačku na stranu uzáveru plniaceho otvoru oleja **15 (Obr. 21)**.
- Nechajte kosačku v tejto polohe, kým olej neprestane tiecť (môže to trvať niekoľko minút).

Po vylíatí oleja z motora umiestnite kosačku do rovnej polohy a nalejte približne 0,47 l odporúčaného motorového oleja B&S špecifikácie SAE30, pričom skontrolujte hladinu na meradle integrovanom v uzávere plniaceho otvoru oleja. Naskrutkujte uzáver oleja s meradlom a nasadte vzduchový filter.

VÝMENA VZDUCHOVÉHO FILTRA

Každých 25 hodín prevádzky skontrolujte stav vzduchového filtra. Filter je potrebné vymeniť každých 100 prevádzkových hodín alebo skôr, ak je znečistený.

Stlačte upevňovacie kryty vzduchového filtra **(Obr. 22)**

1. Otvorte kryt **1 (Obr. 22)**.
2. Odstráňte vzduchový filter (vzduchový filter je olejom nasiaknutý špongiový prvok) **2 (Obr. 22)**.
3. Ak filter nie je zničený:
 - špongiový prvok filtra umyte vodou s čistiacim prostriedkom,
 - vyžmýkajte prvok zo špongie do sucha v čistej handričke,
 - nasýťte špongiový prvok filtra čistým motorovým olejom.
4. Ak je filter poškodený alebo zničený, vymeňte ho za nový.
5. Nasadte kryt zasunutím západky do otvorov v kryte vzduchového filtra.

NASTAVENIE LANIEK

Počas používania kosačky sa lanká môžu natiahnuť a zbehnúť. Potom by sa mali skontrolovať a správne nastaviť (ak je na danom modeli možnosť nastavenia). Za týmto účelom uvoľnite malú poistnú maticu **1 (Obr. 23)**, a potom podľa potreby:

1. otočte nastavovacou maticou **2 (Obr. 23)** proti smeru hodinových ručičiek: lanko sa skráti,
2. otočte nastavovacou maticou **2 (Obr. 23)** v smere hodinových ručičiek: kábel sa predĺži.

MAZANIE

Ložiská otočného kolesa namažte nanosením malého množstva maziva v spreji priamo na ložisko **25 (Obr. 24)**.

Na mazanie reťazového kolesa zadného hnacieho kolesa **8 (Obr. 1)** je treba:

1. Odstráňte uzáver zadného hnacieho kolesa otočením uzáveru doľava (proti smeru hodinových ručičiek).
2. Odskrutkujte maticu hnacieho kolesa pomocou 13 mm kľúča.
3. Odstráňte hnacie koleso z nápravy.
4. Odstráňte Segerov krúžok **26 (Obr. 25)** a potom vysunúť hnacie ozubené koleso **27 (Obr. 25)** z hriadeľa prevodovky **29 (Obr. 26)**.
5. Ozubené koleso, nosič pohonu **28 (Obr. 26)** a prevodový hriadeľ by sa mali očistiť od zvyškov použitého maziva a uvedené komponenty by sa mali zľahka namazať. Odporúčaným mazivom pre túto činnosť je mazivo NAX pre kuželové ozubené kolesá.



POZOR! Ozubené koleso namažte z vnútornej strany 27 (Obr. 26). Vonkajší okraj hnacieho ozubeného kolesa a hnacieho kolesa namažte.

6. Namontujte celý hnací mechanizmus kosačky v opačnom poradí.

PREPRAVA

PRÍPRAVA NA PREPRUVU

- Pred prepravou kosačky odstráňte olej a potom: ochladte motor, odstráňte palivo z nádrže, karburátora a palivového potrubia.

- Zariadenie sa môže prepravovať len v pracovnej polohe, t. j. pod uhlom maximálne 15 stupňov od vodorovnej roviny.
- Sklopenie rukoväte je prípustné.



Pozor! Pri skladaní alebo rozkladaní rukoväte buďte opatrní, pretože sa môžu poškodiť lanká. Poškodené káble môžu spôsobiť poruchu kosačky a v niektorých prípadoch znížiť bezpečnosť stroja.

KONTROLA A DIAGNOSTIKA PROBLÉMOV

TECHNICKÉ PREHLIADKY

Technické prehliadky		Pred každým použitím	Po 5 hodinách prevádzky	Po každých 25 hodinách prevádzky alebo raz za sezónu	Pred uskladnením	Po každých 100 hodinách prevádzky	Po každom použití
Motorový olej	skontrolujte	x					
	vymeňte		x (iba prvá výmena)	x			
Vzduchový filter	skontrolujte	x					
	očistite		x				
	vymeňte			x			
Zapaľovacia sviečka	skontrolujte			x			
	vymeňte					x	
Rezný nôž	skontrolujte	x					
	nabrúste			x			
Nastavenie laniek	skontrolujte		x				
Adaptér	skontrolujte	x					
Ochrana pohonu	skontrolujte		x				
Závitové spoje	skontrolujte	x			x		
Palivo	skontrolujte	x					
	vyprázdnite				x		
Spodná časť kosačky	očistite		x		x		x
	udržujte				x		
Mazanie	vykonajte			x	x		
Ventily	skontrolujte / upravte			x			
Každoročná platená kontrola po sezóne alebo pred sezónou vykonaná v servisnom stredisku pomôže predísť problémom počas sezóny.							

ODSTRÁŇOVANIE PORÚCH

Problém	Možná príčina	Riešenie problému
Zariadenie sa nespustí.	Nedostatok paliva.	Skontrolujte hladinu paliva a v prípade potreby ho doplňte.
	Zaplavená alebo poškodená zapaľovacia sviečka.	Skontrolujte, vyčistite alebo vymeňte zapaľovaciu sviečku.
	Zlyhanie zapaľovacieho systému alebo znečistený palivový systém.	Dajte si svoje záhradné zariadenie opraviť, najlepšie je nechať kosačku opraviť v autorizovanom servise.
Motor beží nerovnomerne.	Znečistený vzduchový filter.	Filter vymeňte alebo umyte v mydlovej vode a jemne namočte do motorového oleja.
	Nekvalitné palivo.	Odstráňte palivo a doplňte do kosačky kvalitné palivo.
	Upchaté palivové potrubie, žiadne palivo alebo staré palivo.	Vyčistite palivové potrubie, skontrolujte prívod paliva, pridajte čerstvé palivo.
	Voda, olej alebo nečistoty v palivovom systéme.	Vypustite karburátor pomocou skrutky palivového drezu a doplňte čerstvú zmes.
	Zaplnenie karburátora olejom po naklonení kosačky na bok.	Vyčistite karburátor od oleja.
Motor hasne.	Zle nastavené brzdové lanko.	Vykonajte príslušné nastavenie.
	Znečistený vzduchový filter.	Vymeňte filter.
Motor dymí.	Tlmič výfuku bol zaplavený olejom po tom, ako bola kosačka naklonená na bok.	Doplňte olej a spustite kosačku na 15 minút, olej sa sám vypáli.
Nadmerné vibrácie.	Poškodený adaptér noža.	Vymeňte.
	Krivý hriadeľ motora (po náraze).	Okamžite zastavte motor a odstráňte rúrku zapaľovacej sviečky. Uťahnite všetky skrutky a vykonajte ďalšie vhodné opravy. Ak vibrácie pretrvávajú, nechajte opraviť zariadenie v autorizovanom servisnom stredisku.
	Uvoľnené upevnenie komponentov.	
Kosačka nevyhadzuje trávu do koša.	Tráva je príliš vysoká.	Koste dvakrát.
	Mokrú trávu.	Nekoste.
	Obrátený alebo opotrebovaný rezný nôž.	Správne nasadte alebo vymeňte rezný nôž.
	Znečistený podvozok kosačky.	Vyčistite podvozok kosačky.
	Znečistený alebo preplnený kôš.	Vyprázdnite a vyčistite kôš.
	Príliš nízke otáčky motora.	Nastavte otáčky v autorizovanom servise.
Pohon kolies nefunguje (verzia s pohonom).	Opotrebovaný alebo poškodený hnací remeň.	Vymeňte remeň pohonu kolies.
	Zvyšky pokosenej trávy.	Vyčistite prevodový mechanizmus.
	Zle nastavený kábel pohonu.	Nastavte kábel pohonu.
	Opotrebovaný ochranný mechanizmus pohonu.	Vymeňte ozubené koleso.

ZÁRUKA A SERVIS

Zakúpený výrobok je určený len na amatérske (hobby) použitie. Ak sa zariadenie používa na iné účely (komerčné, profesionálne), ručíateľ tým stráca zodpovednosť za zakúpené zariadenie. Informácie o záruke a servisnej sieti spoločnosti NAC nájdete v priloženom záručnom liste.

Nezabudnite, že prístroj by sa mal čistiť po každom použití. Udržiavanie zariadenia v čistote zabezpečí jeho dlhodobú a spoľahlivú prevádzku. Čistenie, údržba a pravidelné kontroly sa nepovažujú za opravy. Autorizované servisné strediská NAC môžu tieto činnosti vykonávať ako spolplatenú službu.



POZNÁMKY

VYHLÁSENIE O ZHODE

Výrobca:

názov: **NAC Sp. z o.o.**

adresa: Al. Krakowska 39, 05-090 Raszyn, Poľsko

s plnou zodpovednosťou vyhlasuje, že náradie:

názov: **Benzínová kosačka**model: **NAX 1000S**sériové číslo: 033 **24** 2490749955 **5000 000001** - 033 **25** 2490749955 **5999 999999**

splňa základné požiadavky:

- ❖ smernice o strojových zariadeniach **MD 2006/42/EC**,
- ❖ smernice o kompatibilite **EMC 2014/30/EU**,
- ❖ smernica o hluku **NEE 2000/14/EC príloha VI a 2005/88/EC**,

splňa požiadavky týchto harmonizovaných noriem:

- ✓ **EN ISO 5395-1:2013+A1**,
- ✓ **EN ISO 5395-2:2013+A1+A2**,
- ✓ **AfPS GS 2019:01 PAK**
- ✓ **EN ISO 14982:2009**,
- ✓ **EN ISO 3744: 1995**,
- ✓ **ISO 11094: 1991**

a splňa požiadavky:

- ✓ 2016/1628/EU.

2000/14/ES: postup posudzovania zhody podľa prílohy VI

- ❖ nameraná maximálna hladina akustického výkonu: LWA je 96 dB(A),
- ❖ garantovaná hladina akustického výkonu: LWA je 96 dB(A).

Postupy posudzovania zhody podľa NEE 2000/14/ES sa uskutočnili za účasti notifikovaného orgánu:

názov: TUV Rheinland LGA Product GmbH

adresa: Tillystrabe 2, 90431 Nurnberg,

identifikačné číslo: 0197

Osoba oprávnená vypracovať technickú dokumentáciu: Jarosław Malinowski

Adresa:

NAC Sp. z o.o.

Al. Krakowska 39,

05-090 Raszyn

**Jarosław Malinowski****Riaditeľ pre technické záležitosti a certifikáciu****Raszyn, 30. novembra 2023**

ZÁRUKA

Vážené dámy a páni!

Ďakujeme vám za zakúpenie nášho produktu a blahoželáme k správnej voľbe. Zariadenie, ktoré ste si zakúpili, bolo navrhnuté a vyrobené s použitím najnovších technológií a ponúka prvotriedne štandardy kvality a spoľahlivosti, pričom je šetrné k životnému prostrediu.

Chceli by sme vám pripomenúť povinnosť dôkladne sa oboznámiť s postupmi uvedenia do prevádzky a obsluhy pred použitím zariadenia; tieto postupy sú uvedené v návode na použitie dodanom so zariadením.

Naša špecializovaná servisná sieť vám poskytne všetku potrebnú pomoc v oblasti technického a prevádzkového poradenstva.

Užitočné servisné informácie a zoznam autorizovaných servisných stredísk nájdete na webovej stránke: www.naxpower.com

ZÁRUČNÉ PODMIENKY

1. Spoločnosť NAC zaručuje efektívnu prevádzku zariadenia v súlade s technickými a prevádzkovými podmienkami opísanými v návode na použitie.
2. Na zariadenie sa vzťahuje 36-mesačná záruka pre spotrebiteľa "(t. j. fyzickú osobu, ktorá uskutočňuje právny úkon s podnikateľom, ktorý priamo nesúvisí s jej obchodnou alebo profesionálnou činnosťou)" a 12-mesačná záruka pri kúpe podnikateľom "(t. j. fyzickou osobou, právnickou osobou a organizačnou zložkou, ktorá vykonáva obchodnú alebo profesionálnu činnosť vo vlastnom mene)". Po uplynutí tejto lehoty má používateľ nárok na opravu za úhradu. **Podmienkou 36-mesačnej záruky je vykonanie záručnej kontroly v autorizovanom servisnom stredisku NAC medzi 12. a 24. mesiacom používania. Kontrola je bezplatná, ale náklady na doručenie zariadenia do servisu a spotrebný materiál, ako je olej, sviečka, vzduchové filtre, palivové filtre, hradí používateľ/vlastník zariadenia. Na akumulátory sa záruka nevzťahuje.**
3. Všetky závady zistené počas záručnej doby v dôsledku chýb materiálu, montáže alebo spracovania budú opravené bezplatne.
4. Základom pre získanie záručnej ochrany je doklad o kúpe zariadenia od autorizovaného distribútora značky NAX spolu s podpísaným výťahom tohto záručného listu, ktorý vydal **oficiálny autorizovaný distribútor značky NAX** v deň predaja. Záručná ochrana sa neposkytne, ak je záručný výťah certifikovaný/opečiatkovaný spoločnosťou, ktorá nie je autorizovaným distribútorom značky NAX. Táto záruka platí na území Poľskej republiky.
5. Závady na zariadení, na ktoré sa vzťahuje záruka, budú odstránené do 14 pracovných dní od prijatia v autorizovanom servisnom stredisku NAC. Túto lehotu možno vo výnimočných prípadoch predĺžiť na 30 pracovných dní.
6. Z dôvodov, ktoré poskytovateľ záruky nemôže ovplyvniť, môže byť vyššie uvedená lehota predĺžená, najmä ak si výrobok vyžaduje dodatočné overenie/skúšku alebo ak nastanú okolnosti v podobe vyššej moci, ktoré znemožňujú jej dodržanie, napr.: záplavy, požiar, štrajky, prírodné katastrofy, dovozné obmedzenia atď.
7. Záruka sa nevzťahuje na činnosti, ako je montáž, údržba, pravidelný servis, nastavenie a čistenie, ako ani na kontroly, výmeny oleja a filtrov vrátane materiálov a dielov použitých na uvedené činnosti. Tieto činnosti sa môžu vykonávať za poplatok. Záruka sa nevzťahuje na prirodzené opotrebovanie alebo zhoršenú funkčnosť akumulátorov v dôsledku bežného používania.
8. Na odstránenie závad alebo poškodenia je potrebné spotrebič spolu s dokladom o kúpe a platným záručným listom doručiť do: najbližšieho autorizovaného servisného strediska alebo využiť výhodný systém "door to door" alebo doručiť na miesto nákupu. Prístroj by sa mal predtým vyčistiť. Servisné miesto/obchod môže odmietnuť opravu nečistého spotrebiča. Ak sa má spotrebič prepravovať, je nevyhnutné, aby sa z neho pred odovzdaním kuriérovi alebo predajcovi vyliali prevádzkové kvapaliny (palivo a olej). Balenie musí zaručovať bezpečnú prepravu, odporúča sa originálne balenie.
9. Spôsob vybavenia sťažnosti určí poskytovateľ záruky. Poskytovateľ záruky nie je povinný dodať náhradné zariadenie počas trvania záručnej opravy.
10. Táto záruka platí za predpokladu, že spotrebič je správne prevádzkovaný, udržiavaný a obsluhovaný v súlade s priloženým návodom na použitie.
11. Používateľ je povinný okamžite prestať používať chybné zariadenie. Pokračovanie v prevádzke chybného zariadenia môže spôsobiť ďalšie poruchy a ohroziť zdravie alebo život používateľa alebo tretích osôb.
12. Záruka sa nevzťahuje na škody spôsobené: mechanickým poškodením, nesprávnym používaním, úpravami a opravami vykonanými neoprávnenými osobami. To platí aj pre montáž a používanie nesprávnych dielov a filtrov, mazív, olejov a palív.
13. Zničené prípadných záručných plomb alebo štítku so sériovým číslom môže byť dôvodom na odmietnutie záruky.
14. Záruka sa nevzťahuje na chyby spôsobené bleskom, požiarom, povodňou alebo inými prírodnými katastrofami.
15. Záruka sa nevzťahuje na spotrebné a prirodzene sa opotrebovávajúce diely, ktoré podliehajú opotrebovaniu počas prevádzky a ktorých stav musí kontrolovať používateľ, ako napríklad: klinové remene, žiarovky, filtre, zapalovacie sviečky, kolesá, nože a ostria, úchyty na nože, žacie hlavy, rezacie reťaze, vodidlá reťazí, ovládacie káble, preťažovacie kľúče a čapy.
16. Spoločnosť NAC nenesie zodpovednosť za priame alebo nepriame škody, straty alebo náklady vyplývajúce z používania alebo nemožnosti používať zariadenie na akýkoľvek účel.
17. Ak je potrebné vykonať na spotrebiči údržbové práce pred vykonaním opravy, servis/obchod môže so súhlasom používateľa/osoby podávajúcej reklamáciu tieto práce vykonať za úhradu.
18. Ak sa počas opravy zistí, že je potrebné vymeniť komponenty súvisiace s bezpečnosťou používateľa alebo tretích strán (vrátane ostria, reťazí, vodidiel, ochranných krytov rezných komponentov a iných komponentov súvisiacich s bezpečnosťou), servisné stredisko je povinné tieto komponenty vymeniť, aj keď je to so súhlasom používateľa/osoby podávajúcej reklamáciu spoplatnené. V prípade odmietnutia reklamácie servis vráti výrobok bez vykonania opravy.
19. Záruka sa nevzťahuje na prípadné poškodenie predmetov alebo zranenie osôb.
20. Záruka na predávaný tovar nevyklučuje, neobmedzuje ani nepozastavuje práva kupujúcej fyzickej osoby vyplývajúce z ustanovení o nesúlade predávaného tovaru s právnymi predpismi v prípade väd tovaru.

ZÁRUČNÝ LIST

.....
Názov zariadenia*

.....
Model *

.....
Dátum predaja *

.....
Výrobné číslo zariadenia*

.....
Výrobné číslo motora

Vyhlasujem, že som sa oboznámil s návodom na použitie a záručným listom. Zakúpené zariadenie som nadobudol v prevádzkyschopnom stave, kompletne, s dokladom o kúpe.

Čitateľný podpis kupujúceho

.....
Pečiatka a čitateľný podpis predávajúceho *1

* Vyplní predávajúci

*1 **Vyhlasujem, že som oficiálnym autorizovaným distribútorom zariadení NAX.**

Poskytnutie nepravdivého vyhlásenia subjektom, ktorý nie je autorizovaným distribútorom zariadení NAX, môže mať za následok trestnoprávnú zodpovednosť predávajúceho podľa čl. 271 a čl. 286 Trestného zákona.

Č.	Dátumy	Popis opravy	Pečiatka podniku
	Dátum nahlásenia zariadenia		
	Dátum ukončenia opravy / Dátum vydania zariadenia		
	Dátum nahlásenia zariadenia		
	Dátum ukončenia opravy / Dátum vydania zariadenia		
	Dátum nahlásenia zariadenia		
	Dátum ukončenia opravy / Dátum vydania zariadenia		
	Dátum nahlásenia zariadenia		
	Dátum ukončenia opravy / Dátum vydania zariadenia		

Pôvodný protokol o oprave zodpovedá záznamu v záručnom liste.

