

M A N U A L



NAX 1000S



over 100 years
of EXPERIENCE



A

NAX 1000S 2024

1,82 kW 2900/min	125 cc	42 cm
5,9 Nm 2200/min	450E SERIES	24 kg

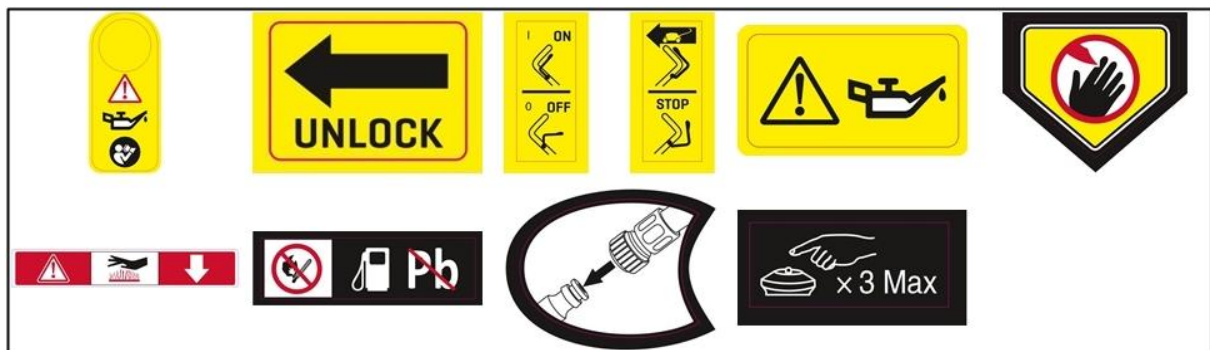
NAC Sp. z o.o.
 Al. Krakowska 39
 05-090 Raszyn, Poland

CE



B

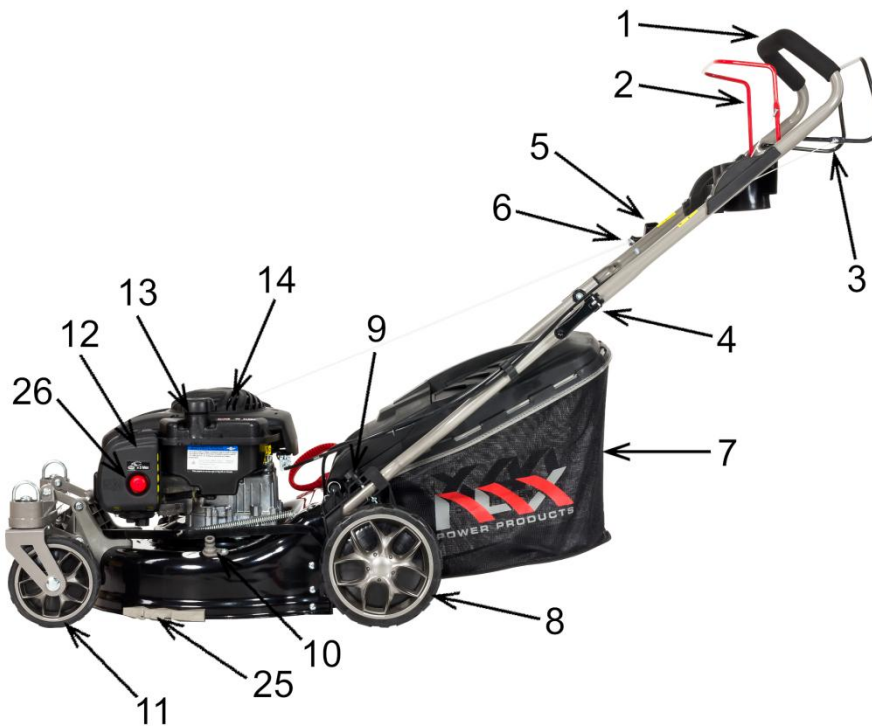
C



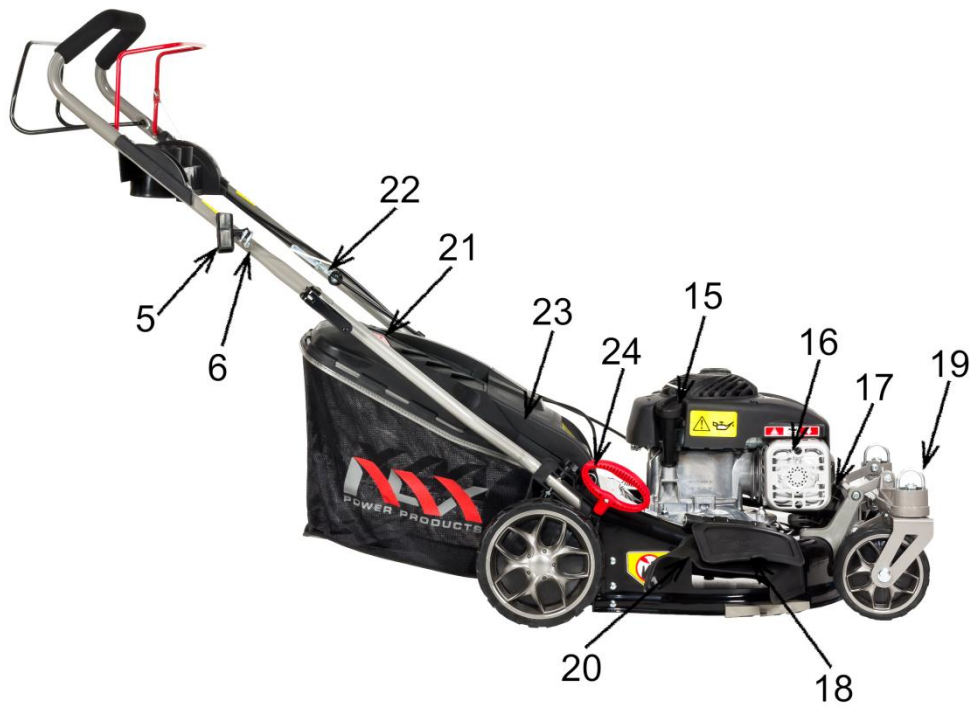
D



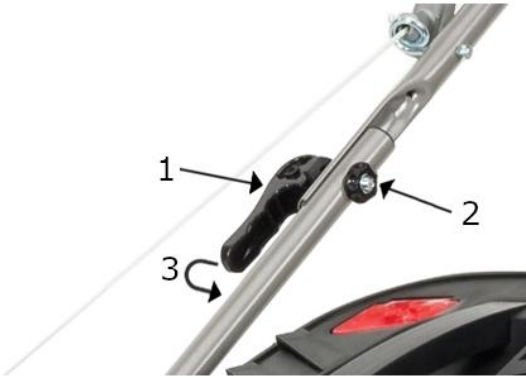
BENZINOVÁ SEKAČKA S POJEZDEM
NAX 1000S



Obr. 1



Obr. 2



Obr. 3



Obr. 4



Obr. 5A



Obr. 5B



Obr. 6



Obr. 7



Obr. 8



Obr. 9



Obr. 10



Obr. 11



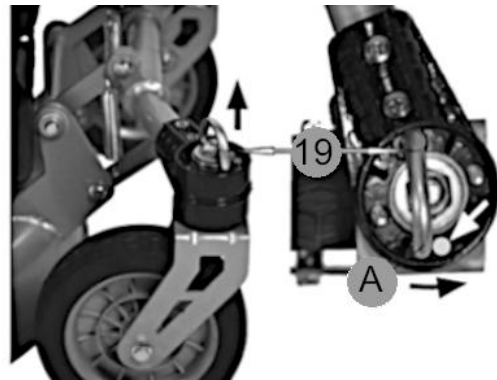
Obr. 12



Obr. 13A



Obr. 13B



Obr. 14



Obr. 15



Obr. 16



Obr. 17A



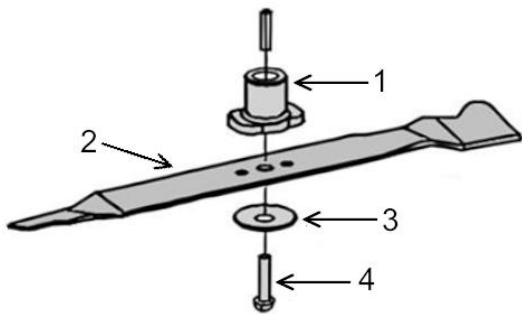
Obr. 17B



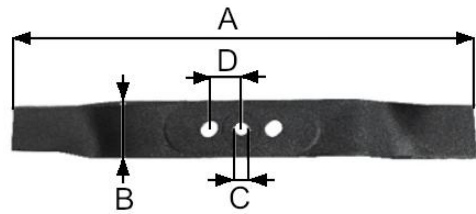
Obr. 17C



Obr. 17D



Obr. 18



Obr. 19



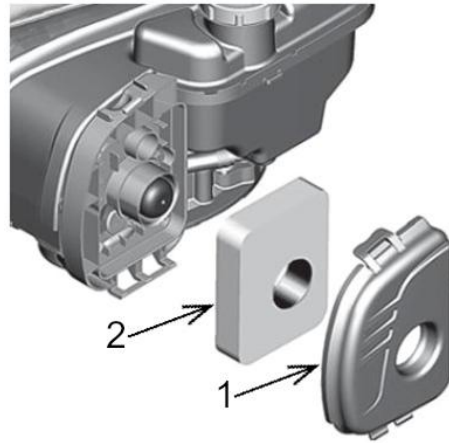
Obr. 20A



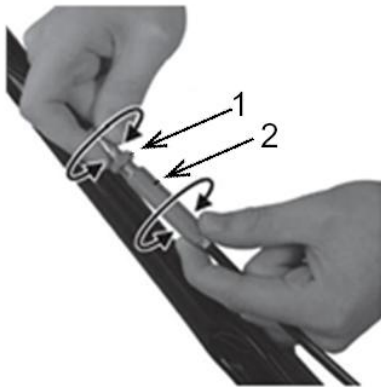
Obr. 20B



Obr. 21



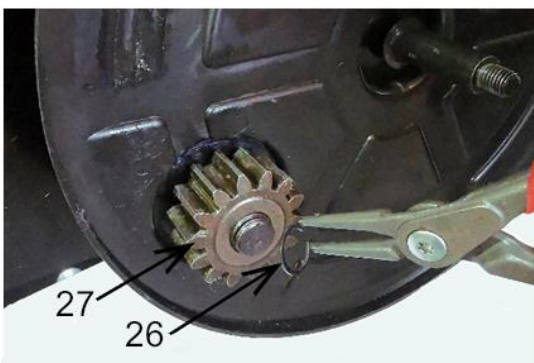
Obr. 22



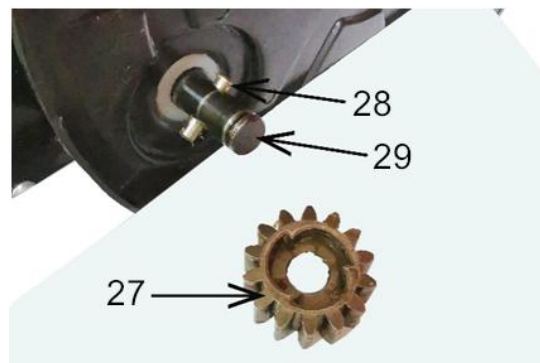
Obr. 23



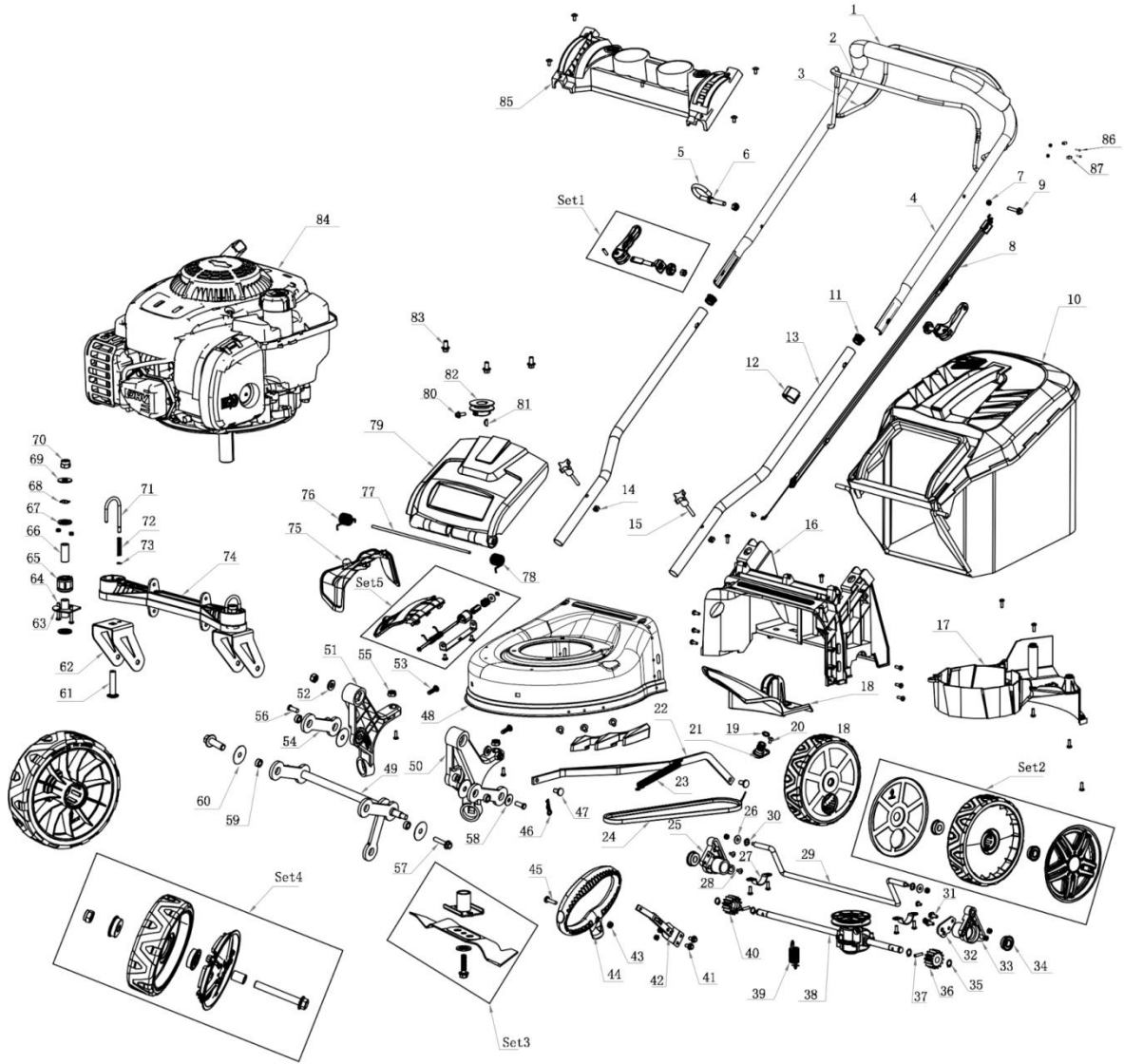
Obr. 24



Obr. 25



Obr. 26



Obr. 27



Pozor!
Před instalací nebo provozem zařízení si přečtěte tento návod k obsluze.

Zařízení je určeno pro použití kolem domu.
Použití zařízení pro profesionální, poloprofesionální nebo komerční účely vede ke ztrátě záruky.

PŮVODNÍ NÁVOD - 2022, 1. VYDÁNÍ - ČESKÝ PŘEKLAD

Tento návod je třeba považovat za nedílnou součást zařízení. Měl by být uložen na místě pro něj určeném tak, aby byl snadno přístupný. Nezapomeňte tento návod předat novému majiteli nebo uživateli, pokud je zařízení dále prodáno nebo předáno jiné osobě.

OBSAH

Obsah	10
Technické údaje	11
Popis grafických stránek a piktogramů	12
Bezpečnostní pokyny pro stroje a zařízení se spalovacím motorem	12
Obecné bezpečnostní předpisy	13
Zvláštní bezpečnostní předpisy pro sekačky	14
Informace o vlivu látek uvnitř zařízení na zdravotní stav	17
Informace o vlivu látek uvnitř zařízení na životní prostředí	17
Informace o systému sběru odpadních elektrických a elektronických zařízení a úloze domácností	17
Bezpečnost a odpovědnost výrobce	18
Zbytkové riziko	18
Využití	18
Dodatečné informace pro uživatele	19
Příprava k provozu	19
Konstrukce motorové sekačky	19
Ovládání	21
Údržba	22
Přeprava	24
Kontrola a diagnostika problémů	25
Záruka a servis	27
Poznámky	27
Prohlášení o shodě	28
Záruční podmínky	30
Záruční list	31

TECHNICKÉ ÚDAJE

Model	NAX 1000S
Motor	B&S 450E / 08P6
Typ motoru	spalovací motor, horní ventil, čtyřtákní, vzduchem chlazený s rozvodem OHV
Palivo	bezolovnatý benzín 95 Pb
Objem motoru	125 cc
Jmenovitý výkon stroje	1,82 kW / 2900 ot/min
Maximální točivý moment	5,9 Nm / 2200 ot/min
Maximální rychlost otáček	2900 ot/min
Objem palivové nádrže	0,8 l
Objem olejové nádržky	0,47 l
Olej (doporučený)	B&S pro čtyřtákní motory
Emise CO ₂	1068,70 g/kWh
Motor splňuje požadavky předpisů	2016/1628/EU a 2017/654/EU
Číslo schválení	e5*2016/1628*2016/1628SYA1/P*0098*03
Účast na zkouškách emisí výfukových plynů	Swedish Transport Agency
Zapalovací svíčka	B&S XC92YC / B&S 797429
Pouzdro	ocelové
Kapacita koše	45 l
Šířka záběru sečení	42 cm
Výška sečení	25-75 mm, 6stupňové nastavení
Garantovaná hladina akustického výkonu L _{wA}	96 dB (A)
Hladina akustického tlaku L _{pA}	L _{pA} = 80,7 dB (A), K = 2,10 dB (A)
Hodnota vibrací přenášených strojem a působících na horní končetiny uživatele.	a _{hv} =3,902 m/s ² , K=1,5m/s ²
Hmotnost zařízení	24 kg
Rok výroby	2024

ZAŘÍZENÍ SE SKLÁDÁ Z:

- benzínová sekačka,
- sběrný koš,
- šrouby, matice,
- návod k použití,
- záruční list,
- záruční podmínky,
- ES prohlášení o shodě.

POPIS GRAFICKÝCH STRÁNEK A PIKTOGRAMŮ

Piktogramy strana 2.A

1. Pozor! Nebezpečí. Dbejte zvýšené opatrnosti.
2. Důležité! Přečtěte si návod k použití a dodržujte varování.
3. Nebezpečí poranění předměty vymrštěnými běžícím strojem. Udržujte odstup od okolních osob.
4. Dodržujte bezpečnou vzdálenost od budov.
5. Trávu na svazích nesekejte ve směru svahu.
6. Poznámka: Před údržbou a/nebo opravou odpojte koncovku s vysokonapěťovým kabelem od zapalovací svíčky.
7. Zařízení uchovávejte mimo dosah dětí.
8. Zákaz práce v dešti.
9. Poznámka: Ruce a nohy udržujte mimo dosah ostří nože.
10. Nikdy nepracujte bez krytu výhozu do koše. Předměty zachycené sekačkou mohou být nebezpečné.
11. Před zahájením prací musí být místo zkontrolováno a vyklizeno.
12. Přihlízející osoby by se neměly nacházet v blízkosti pracující sekačky.
13. Poznámka: Nepřibližujte ruce a nohy k rotujícím součástem.
14. Před čištěním, opravou nebo kontrolou stroje se ujistěte, že se nůž a všechny pohyblivé části zastavily.
15. Nebezpečí požáru nebo výbuchu. Benzín je vysoce hořlavý.
16. Poznámka: Horký povrch může způsobit popáleniny.
17. Používejte ochranné brýle.
18. Používejte ochranné chrániče sluchu.
19. Používejte ochranné rukavice.
20. Používejte ochrannou obuv.
21. Pozor! Čtyřtákní motor, nemíchejte benzín s olejem. Stroj má dvě oddělené nádrže a plnicí otvory pro olej a benzín.
22. Po vypnutí sekačky se nůž ještě několik sekund otáčí. Sekačkou, jejíž nože nejsou zcela zastaveny, nepohybujte.
23. Poznámka: Výfukové plyny jsou zdraví škodlivé. Hrozí nebezpečí otravy nebo udušení. Zařízení nepoužívejte v uzavřených místnostech.
24. Vysloužilé zařízení nevyhazujte. Uživatel je povinen odnést vysloužilé zařízení na určené sběrné místo k recyklaci odpadu.

JINÉ OZNAČENÍ NA STROJI

1. Výrobní štítek (strana 2.B).
Výrobní štítek se nachází na zadní straně pouzdra sekačky. Informace na štítku jsou nezbytné pro určení správných náhradních dílů a pro provádění údržby.
2. Garantovaná hladina akustického výkonu (strana 2.C).
3. Výstrahy a další označení (strana 2. D).

BEZPEČNOSTNÍ POKYNY PRO STROJE A ZAŘÍZENÍ SE SPALOVACÍM MOTOREM



VAROVÁNÍ!

- Pečlivě si přečtěte návod k použití. Seznamte se s bezpečnostními předpisy a ovládacími prvky a pravidly pro správné používání zařízení.
- Nedodržení následujících upozornění a bezpečnostních pokynů může mít za následek úraz elektrickým proudem, požár a/nebo vážné zranění.
- Tento návod si uschovejte pro budoucí použití.
- Toto zařízení není určeno k používání osobami (včetně dětí) se sníženými fyzickými, smyslovými nebo duševními schopnostmi nebo osobami, které nemají zkušenosti nebo nejsou se zařízením obeznámeny, pokud nejsou pod dohledem nebo nepostupují v souladu s návodem k použití předaným osobou odpovědnou za jejich bezpečnost.
- Nedovolte dětem, mladistvým do 16 let a osobám, které nejsou seznámeny s návodem k použití, aby zařízení obsluhovaly.

OBEČNÉ BEZPEČNOSTNÍ PŘEDPISY

BEZPEČNOST NA PRACOVÍŠTI

- Pracoviště by mělo být uklizené a dobře osvětlené. Nepořádek a špatné osvětlení přispívají k nehodám.
- Děti a pozorovatelé by neměli mít přístup do prostor, kde se používá zařízení se spalovacím motorem. Rozptýlení může způsobit ztrátu kontroly nad zařízením. Zahradní techniku přechovávejte mimo dosah veřejnosti.
- Provozovatel nebo uživatel je odpovědný za nehody nebo ohrožení jiných osob nebo životního prostředí.

BEZPEČNOST PŘI MANIPULACI S PALIVEM

- Spalovací motor je určen pro provoz na benzin nebo směsné palivo (**viz typ paliva v technických údajích zařízení**).
- Benzín by měl být skladován pouze ve speciálně upravených nádobách (kanystrech).
- Benzín uchovávejte mimo dosah faktorů, které mohou způsobit požár, např. ohniště, otevřený oheň, místa s elektrickými jiskrami, zvýšené teploty, jiskry ze svařování nebo jiné zdroje tepla, které mohou palivo zapálit.
- Palivovou nádrž plňte pouze na volném prostranství.
- Je mimořádně nebezpečné kouřit nebo používat otevřený oheň za chodu spotřebiče nebo při plnění palivové nádrže.
- Před doplněním paliva do nádrže vždy nejprve vypněte a ochlaďte motor.
- Nenaplňujte nádrž nad spodní okraj plnicího hrdla, benzín má vysokou tepelnou roztažnost.
- V případě rozlití paliva okamžitě setřete rozlitý benzín suchým hadrem.
- Při plnění palivové nádrže dbejte zvýšené opatrnosti, aby nedošlo k rozlití paliva na oděv. Oděv nasáklý benzínem se může vznítit, proto jej okamžitě převlékněte.
- Po naplnění nádrže zařízením palivem pevně utáhněte uzávěr a před spuštěním motoru přemístěte nádobu s palivem na místo vzdálené nejméně 3 m od místa plnění.
- Před nastartováním motoru zkontrolujte těsnost celého palivového systému, zejména palivové nádrže, palivového potrubí, konektorů, víčka plnicího otvoru a okolí karburátoru. Pokud zjistíte netěsnost palivového systému, motor nestartujte, protože hrozí nebezpečí požáru.
- Zařízení by nemělo pracovat ve výbušném prostředí tvořeném hořlavými kapalinami, plyny nebo prachem. Spalovací motor může vytvářet jiskry, které mohou zapálit prach nebo výpary.
- Zařízení nepoužívejte, pokud je problém s jeho vypnutím. Každé zařízení, které nelze vypnout, je nebezpečné a musí být opraveno.
- Neskladujte zařízení s naplněnou palivovou nádrží v uzavřeném prostoru. Benzinové výpary jsou hořlavé a zdraví nebezpečné.



POZOR!

- **Nevdechujte benzinové výpary a výfukové plyny. Benzín, benzinové výpary a výfukové plyny mohou způsobit otravu.**
- **Zařízení nepoužívejte v uzavřených nebo špatně větraných prostorách. Pokud pocítíte bolesti hlavy, nevolnost, problémy se sluchem nebo zrakem, okamžitě přestaňte pracovat.**

OSOBNÍ BEZPEČNOST

- Při práci se zařízením musíte být předvídativí, sledovat, co děláte, a používat zdravý rozum. Zařízení nepoužívejte, pokud jste unavení nebo pod vlivem drog, alkoholu nebo léků. Chvilka nepozornosti při práci může způsobit vážné zranění.
- Používejte ochranné pomůcky. Vždy používejte ochranné brýle. Používání ochranných pomůcek za vhodných podmínek, jako je protiprachová maska, protiskluzová obuv, přilba nebo chrániče sluchu, snižují počet zranění.
- Před spuštěním zařízení odstraňte všechny předměty a klíče. Ponechání klíče v rotující pracovní části stroje může způsobit zranění osob.
- Při práci se zařízením stůjte stabilně a držte rovnováhu. To umožní lepší kontrolu v nepředvídatelných situacích.
- Vhodně se oblékněte. Nenoste volné oblečení ani šperky. Udržujte vlasy, oděv a rukavice mimo dosah pohyblivých částí. Volné oblečení, šperky nebo dlouhé vlasy mohou být zachyceny pohyblivými částmi.
- Při práci držte zařízení za přídatné rukojeti, pokud je jimi zařízení vybaveno. Ztráta kontroly nad zařízením s sebou nese riziko zranění.
- Zařízení nepoužívejte, pokud je problém s jeho vypnutím. Každé zařízení, které nelze vypnout, je nebezpečné a musí být

opraveno.



POZOR! I přes přirozeně bezpečnou konstrukci, použití bezpečnostních opatření a dalších ochranných opatření vždy existuje zbytkové riziko úrazu při práci.

POUŽÍVÁNÍ A PÉČE O ZAŘÍZENÍ

- Zařízení by nemělo být přetěžováno. Používejte zařízení s dostatečným výkonem pro prováděnou práci. Správné vybavení vám umožní pracovat lépe a bezpečněji za účelem, pro který je určeno.
- Nepoužívané zařízení skladujte mimo dosah dětí. Nedovolte, aby zařízení používaly osoby, které nejsou seznámeny s tímto zařízením nebo s tímto návodem. Přístroje a zařízení poháněné motory jsou v rukou nevyškolených uživatelů nebezpečné.
- Zařízení poháněná motory podléhají údržbě. Je třeba zkontrolovat soustřednost nebo zaseknutí pohyblivých částí, zlomení dílů a všechny další faktory, které mohou ovlivnit provoz zařízení. Pokud je zjištěno poškození, musí být zařízení před použitím opraveno. Příčinou mnoha nehod je nesprávný způsob oprav a/nebo údržby zařízení.
- Před použitím zařízení vyměňte všechny vadné, opotřebené a poškozené díly. Pokud jsou výstražné štítky na zařízení nečitelné nebo poškozené, vyměňte je.
- Výstražné nálepky a náhradní díly lze objednat u servisu a autorizovaných prodejců společnosti NAC.
- Používejte zařízení, vybavení, pracovní nástroje atd. poháněné motorem v souladu s těmito pokyny a s ohledem na podmínky a druh prováděné práce. Použití zařízení způsobem, pro který není určeno, může být nebezpečné.

PROVOZ A POUŽÍVÁNÍ NÁŘADÍ VYBAVENÉHO AKUMULÁTOREM

- Před vložením baterií do nářadí se ujistěte, že je spínač v poloze „vypnuto“. Vložení baterií do zařízení, když je spínač v poloze „zapnuto“, může způsobit vážné zranění.
- Používejte pouze nabíječku doporučenou výrobcem. Použití nabíječky k nabíjení jiného typu baterie může způsobit požár.
- Nikdy nepoužívejte jiné baterie než ty, které doporučuje výrobce. Použití jiných baterií může způsobit vážné zranění nebo požár.
- Pokud zařízení nepoužíváte, vyjměte z něj baterii. Baterii uchovávejte mimo dosah kovových předmětů, jako jsou kancelářské sponky, mince, hřebíky, šrouby apod., které mohou zkratovat póly baterie. Zkratování svorek baterie může způsobit popáleniny nebo požár.
- Za extrémních podmínek může z baterie unikat kapalina. Je naprosto nezbytné vyhnout se kontaktu s ní. Dojde-li k náhodnému kontaktu s kapalinou - okamžitě místo opláchněte vodou. Při vniknutí kapaliny do očí okamžitě vyhledejte lékaře. Kapalina vytékající z baterie může způsobit podráždění nebo popáleniny.
- Je zakázáno používat nabíječky a napájecí zdroje venku nebo v místnostech s vysokou vlhkostí, jako jsou koupelny nebo sklepy.



POZOR! Nabíječky a napájecí zdroje pro dobíjecí zařízení jsou určeny pro vnitřní použití v suchém prostředí. Nebezpečí úrazu elektrickým proudem a/nebo poškození přístroje.

OPRAVA

- Před jakýmkoli seřizováním, výměnou dílů nebo uskladněním odpojte kabel od zapalovací svíčky. Tato preventivní bezpečnostní opatření snižují riziko náhodného spuštění.
- Opravy nechte provést kvalifikovanou osobou a používejte pouze originální náhradní díly. Tím se zajistí trvalý bezpečný provoz zařízení. Doporučujeme, aby veškeré servisní úkony prováděl autorizovaný servis NAC.



POZOR! Nebezpečí udušení dětí při hře s obalem. Obal, zejména plastový sáček, uchovávejte mimo dosah dětí.

ZVLÁŠTNÍ BEZPEČNOSTNÍ PŘEDPISY PRO SEKAČKY



VAROVÁNÍ

- Dávejte pozor na ostré hrany nožů. Nože se otáčejí ještě chvíli po vypnutí motoru.
- Používejte pouze sekačku, která je v dobrém technickém stavu, v případě potřeby proveďte potřebné práce nebo se obraťte na servisní středisko. Doporučujeme využít služeb autorizovaného servisního střediska NAC.

- Před každým uvedením do provozu zkontrolujte, zda:
 - ✓ je stroj sestaven v souladu s návodem k použití;
 - ✓ je řezací nástroj a celá řezací sestava (řezací nůž, přídatná zařízení, kryt řezací sestavy) v dobrém technickém stavu; je třeba pravidelně kontrolovat jejich upevnění, poškození nebo opotřebení (promáčknutí nebo praskliny);
 - ✓ bezpečnostní zařízení (např. kryt výhozu, pouzdro, rukojeť řízení, páka brzdy motoru) jsou v dobrém stavu a správně fungují;
 - ✓ je sběrný koš nepoškozený a správně nasazený, poškozený sběrný koš nelze použít.
- Pokud není nůž správně nasazen, sekačku nezapínejte. Hrozí vznik nebezpečných vibrací!
- Řezné nástroje by měly být ostré a čisté. Správná údržba ostrých hran řezných nástrojů snižuje pravděpodobnost zaseknutí a usnadňuje manipulaci.
- Před seřizováním, čištěním a údržbou musí být zařízení vypnuté a vysokonapěťový kabel musí být odpojen od zapalovací svíčky,
- Nekoste, když jsou v blízkosti jiné osoby, zejména děti nebo zvířata.
- Nespouštějte poškozenou sekačku.
- Nedotýkejte se nožů dříve, než bude zařízení vypnuté a nože se zcela zastaví.
- Nezvedejte a nepřemísťujte přístroj s nastartovaným motorem.
- Vypněte sekačku a odpojte vysokonapěťový kabel od zapalovací svíčky v následujících případech:
 - ✓ necháváte zařízení bez dozoru,
 - ✓ před seřizováním zámku,
 - ✓ před kontrolou, čištěním nebo opravou zařízení,
 - ✓ při zasažení cizím předmětem,
 - ✓ před čištěním výhozu,
 - ✓ v případě nadměrných vibrací.

PŘÍPRAVA

- Při kosení vždy noste pevnou obuv a dlouhé kalhoty, zařízení nepoužívejte bez obuvi nebo v sandálech.
- Pečlivě zkontrolujte oblast, kde bude přístroj pracovat, a odstraňte všechny kameny, větve, dráty, kosti a jiné cizí předměty.
- Překážky (např. pařezy, kořeny) nemusí být ve vysoké trávě vidět, proto před použitím přístroje označte všechny překážky skryté v trávě, které nelze odstranit.
- Před použitím vždy zkontrolujte, zda nože, šrouby a sestava nožů nejsou opotřebované nebo poškozené. Opotřebované nebo poškozené nože a šrouby vyměňujte v párech, abyste zachovali rovnováhu.
- U zařízení s více noži buďte opatrní, protože otáčení jednoho nože může způsobit otáčení ostatních nožů.

BROUŠENÍ NOŽŮ

- Aby byly zajištěny optimální pracovní podmínky sekačky, měl by být nůž stroje naostřen. Tuto zdánlivě jednoduchou činnost je třeba provádět obzvláště pečlivě. To vyžaduje velké množství technických znalostí a potřebného servisního vybavení. Výrobce neodpovídá za poškození sekačky v důsledku špatně provedeného broušení nože. Doporučený úhel je 30°.
- Broušení nože je bezpečné svěřit autorizovanému servisnímu středisku NAC.
- Před ostřením sekačku vypněte, nechte motor vychladnout, odpojte vysokonapěťový kabel od zapalovací svíčky, v případě potřeby vyjměte akumulátor a vyšroubujte nůž.
- Nůž lze brousit ručně pomocí brousíku nebo vhodného kovového pilníku, nejlépe profesionálním brouskem, přičemž je třeba mít stále na paměti, že se čepel může přehřát a stát se tak nevhodnou k použití. Pro obrábění kovů se doporučuje používat chladicí kapalinu, je přípustné používat vodu, přičemž je třeba mít na paměti, že ne všechny brousící stroje mohou pracovat v proudu chladicí kapaliny. Modré zbarvení povrchu čepel znamená, že nůž je poškozený a neměl by se dále používat.
- **Po každém broušení je nutné nůž vyvážit.** Pokud uživatel nemá vyvažovací stroj a potřebné znalosti, je nutné nůž odnést k vyvažování do specializovaného servisu. Práce s nevyváženým nožem způsobuje nadměrné vibrace

a může následně způsobit uvolnění šroubových spojů celého zařízení, včetně upevňovacího šroubu nože, což může být nebezpečné pro zdraví a život uživatele.

POUŽITÍ

- Sečte pouze za denního světla nebo při dobrém umělém osvětlení.
- Nesečte za deště, zejména během bouřky. Vyhněte se sečení mokré trávy.
- Vždy se ujistěte, že v případě svahu stojí vaše nohy stabilně na povrchu.
- Chodte, nikdy neběhejte. Nezapomeňte udržovat bezpečnou a stabilní pozici.
- Při používání rotačních sekaček sečte napříč svahem, nikdy ne nahoru nebo dolů.
- Při změně směru na svahu dbejte zvýšené opatrnosti.
- Nesečte na příliš svažitéch prostranstvích.
- Zvláštní pozornost věnujte při couvání nebo tažení zařízení směrem k sobě.
- Pokud má být sekačka nakloněna nebo pokud je přemísťována po jiném než travnatém povrchu a při přepravě na místo sečení a zpět, vypněte ji.
- Před přepravou sekačky zchladte motor, vypusťte palivo a olej.
- Nepoužívejte zařízení s poškozenými kryty nebo pouzdry nebo bez bezpečnostních prvků, např. dodaných krytů a/nebo nádob na trávu.
- Motor spouštějte podle pokynů a dbejte na to, aby se vaše chodidla nacházela v dostatečné vzdálenosti od nožů.
- Sekačku nespouštějte, když je nakloněná, pokud to není nutné pro spuštění ve vysoké trávě. V takovém případě zvedněte přední část zařízení zatlačením na rukojeť, ale jen do té míry, do jaké je to nutné, a poté sekačku pomalu pusťte na zem. Dbejte na to, aby během této prováděné činnosti držely obě ruce pevně rukojeť.



Pozor! Motory B&S nesmí pracovat na svahu se sklonem větším než 15°.

- Nemějte ruce nebo nohy v blízkosti rotujících částí. V případě rotačních sekaček neustále dbejte na to, aby se otvor výhozu neucpával.
- Při spuštění sekačky s pojezdem nepřitahujte páku pojezdu.

ÚDRŽBA A SKLADOVÁNÍ



Varování

- Před prováděním jakýchkoli oprav nebo údržby se ujistěte, že je ze zapalovací svíčky sekačky vytažen vysokonapěťový kabel a že se v blízkosti nenacházejí děti nebo třetí osoby.
- Nezapomeňte, že v nádrži stroje se může nacházet palivo. Bezpečnostní pokyny pro manipulaci s palivem jsou popsány v tomto návodu v části: „Bezpečné zacházení s palivem“.
- Udržujte všechny matice, šrouby a vruty v dobrém stavu, aby bylo zajištěno bezpečné fungování zařízení. Pravidelně kontrolujte sběrný koš, zda není opotřebovaný nebo poškozený.



Ujistěte se, že jsou používány nože správného typu.

Po použití sekačku vyčistěte. Palivová nádrž musí být vyprázdněna. Položte sekačku na rukojeť (zapalovací svíčkou nahoru). Kartáčem očistěte vnitřní část pouzdra sekačky od zbytků trávy a prachu a v případě potřeby zabezpečte kovové části antikorozními prostředky. Celou sekačku můžete vyčistit vlhkým hadříkem a v případě potřeby ji zabezpečit pastou na lakované povrchy.

Sekačku skladujte v dobře větrané místnosti na suchém a bezprašném místě. Zkontrolujte, zda je sběrný koš vyprázdněn a řádně vyčištěn. Hnijící tráva může koš poškodit.

Skladovat by se měla pouze funkční sekačka; v případě potřeby je třeba před uskladněním odstranit veškeré závady.

Pokud je sekačka vybavena akumulátorem, je třeba pamatovat na to, že optimální podmínky pro skladování akumulátoru je teplota 10 až 21 °C, nízká vlhkost, akumulátor nabitý na 50%.

V PŘÍPADĚ NEHODY NEBO PORUCHY

V případě nehody stroj okamžitě zastavte/vypněte a zavolejte pomoc (pokud to situace vyžaduje).

V případě poruchy zastavte/vypněte stroj a obraťte se na autorizované servisní středisko za účelem odstranění závady.

INFORMACE O VLIVU LÁTEK UVNITŘ ZAŘÍZENÍ NA ZDRAVOTNÍ STAV

V zařízení je malé množství maziva a/nebo oleje, což je látka, která je potenciálně nebezpečná pro zdraví.

Při kontaktu směsi s očima může dojít k mírnému podráždění očí (zarudnutí spojivek). Doporučuje se látku opláchnout teplou vodou.

Kontakt s kůží může někdy způsobit zarudnutí, podráždění a vysušení kůže, zejména při dlouhodobém kontaktu. Doporučuje se látku opláchnout teplou vodou.

Požítí maziva může vyvolat příznaky podráždění trávicího traktu (nevolnost, zvracení, průjem, bolest břicha).

Informace o případné okamžité lékařské pomoci a potřebném zvláštním ošetření: O neodkladném ošetření rozhodne lékař po důkladném posouzení stavu poškozeného. Symptomatická léčba.

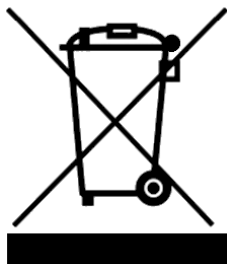
INFORMACE O VLIVU LÁTEK UVNITŘ ZAŘÍZENÍ NA ŽIVOTNÍ PROSTŘEDÍ

Látky a součásti zařízení mohou být nebezpečné pro životní prostředí.

INFORMACE O SYSTÉMU SBĚRU ODPADNÍCH ELEKTRICKÝCH A ELEKTRONICKÝCH ZAŘÍZENÍ A ÚLOZE DOMÁCNOSTÍ

1. Každý zákazník může nechat své staré zařízení v obchodě, kde si zakoupil nové zařízení, protože obchod je povinen staré zařízení bezplatně přijmout, pokud si v něm zakoupí nové zařízení stejného typu a funkce.
2. Každý zákazník může odevzdat staré elektrické a elektronické zařízení v místě dodání.
Podle platných právních předpisů je distributor při dodávce zařízení určeného pro domácnost odběrateli (zákazníkovi) povinen bezplatně odebrat použité zařízení pro domácnost v místě dodávky tohoto zařízení, pokud je použité zařízení stejného typu a plnilo stejné funkce jako dodané zařízení.
3. Každý zákazník může ve větším obchodě zanechat své použité zařízení, aniž by si musel kupovat nové.
Podle platných právních předpisů jsou prodejny s prodejní plochou min. 400 m² povinny v této jednotce nebo v její bezprostřední blízkosti bezplatně přijímat použité vybavení domácností, jehož větší rozměry nepřesahují 25 cm, aniž by musely nakupovat nové vybavení do domácností.
4. Každý zákazník může odnést použité zařízení na sběrné místo. Informace o nejbližším místě najdete na webových stránkách obce nebo na vývěsní tabuli Městského úřadu.
5. Pokud se rozhodnete nechat zařízení opravit v servisním středisku a oprava zařízení není nákladově efektivní nebo technicky možná, je servisní středisko povinno zařízení bezplatně přijmout.
6. Domácnost hraje velmi důležitou roli při přispívání k opětovnému použití a využití odpadních zařízení. Vhodným nakládáním s vysloužilým zařízením se předchází možným negativním důsledkům pro životní prostředí a pro lidské zdraví.

Takto získaná zařízení se odesílají do specializovaných zpracovatelských zařízení, kde se z nich nejprve odstraní nebezpečné složky. Zbývající prvky jsou recyklovány. Každé zařízení napájené elektřinou nebo bateriemi by mělo být označeno symbolem přeškrtnutého koše:



Symbol přeškrtnutého odpadkového koše umístěný na zařízení, obalu nebo průvodních dokladech znamená, že výrobek nesmí být likvidován společně s jiným odpadem. Uživatel je povinen odnést použité zařízení na určené sběrné místo k řádnému zpracování. Současně je na označení uvedeno, že zařízení bylo uvedeno na trh po 13. srpnu 2005.

Použité zařízení nelikvidujte společně s ostatním odpadem!

Hrozí za to finanční sankce.

Vhodným zacházením s použitým zařízením se předchází možným následkům pro životní prostředí a lidské zdraví.

Zároveň šetříme přírodní zdroje naší Země tím, že znovu využíváme suroviny získané při recyklaci zařízení.

BEZPEČNOST A ODPOVĚDNOST VÝROBCE

Jakékoli použití sekačky, které není v souladu s popisem v tomto návodu, se považuje za nevhodné a výrobce nenese odpovědnost za škody nebo zranění způsobené takovým jednáním.

Správné používání sekačky zahrnuje také dodržování podmínek stanovených výrobcem pro provoz, údržbu, skladování a opravy.

Aby se předešlo nehodám, je třeba dodržovat všechna pravidla pro bezpečné používání a předcházení rizikům.

Jakékoli změny provedené uživatelem na konstrukci zařízení mohou mít vliv na bezpečné používání zařízení a zbavují výrobce odpovědnosti za způsobené škody nebo zranění.

ZBYTKOVÉ RIZIKO

Přestože výrobce zařízení odpovídá za jeho konstrukci, která eliminuje nebezpečí, některým rizikovým prvkům se při provozu nelze vyhnout. Zbytková rizika vyplývají z nesprávného chování při práci. Největší nebezpečí hrozí při provádění následujících zakázaných činností:

- používání zařízení dětmi,
- používání zařízení k jiným účelům, než je popsáno v návodu k použití,
- když se v blízkosti nacházejí další osoby, zejména děti nebo zvířata,
- používání zařízení osobami, které nebyly seznámeny s návodem k použití,
- používání zařízení bez vhodného ochranného oděvu a obuvi pro obsluhu,
- používání zařízení s poškozenými kryty nebo pouzdem a bez řádně namontovaných bezpečnostních prvků, např. ochranných krytů nožů apod.

Při dodržování doporučení uvedených v návodu k použití lze zbytkové riziko při používání zařízení eliminovat. Nedodržení výše uvedených doporučení představuje riziko.

VYUŽITÍ

Zařízení je určeno výhradně k sečení trávy v souladu s popisem a bezpečnostními pokyny uvedenými v tomto návodu k použití. Jakékoli jiné použití může být pro uživatele nebezpečné a může způsobit poškození zařízení.

Zařízení by se nemělo používat mj. k následujícím účelům:

- sběr listí nebo čištění plochy od suchých rostlin,
- zarovnávání krtinců,
- prořezávání keřů,
- drcení větví.

DODATEČNÉ INFORMACE PRO UŽIVATELE

Provádění údržby a seřizování před sezónou nebo po ní může být obtížné i pro pokročilé uživatele. Pro splnění těchto požadavků vám značka NAX nabízí placenou službu přípravy stroje ke skladování a/nebo provozu. Tato služba může zahrnovat: výměnu zapalovací svíčky, čištění, údržbu, výměnu oleje, výměnu filtrů a promazání pohyblivých částí, broušení a vyvážení nožů a další práce související s regulací a údržbou zařízení. To zajistí dlouhodobý a spolehlivý provoz a poskytne jistotu, že je stroj bezpečný.

PŘÍPRAVA K PROVOZU

Sekačku dodává výrobce v kartonovém obalu v částečně rozloženém stavu. Jakmile se seznámíte s návodem k použití a montážními obrázky, neměla by být montáž sekačky příliš obtížná. Všechny potřebné díly pro montáž jsou součástí balení. Tento návod k použití se vztahuje na různé modely sekaček. Popisovaná sekačka se může lišit od té, kterou jste si pořídili. Přečtěte si ty části, které se vztahují k modelu zařízení, které máte.

KONSTRUKCE MOTOROVÉ SEKAČKY

Vysvětlující obrázky najdete na stránce 4, **Obr. 1-2**

- | | |
|----|-------------------------------------|
| 1 | Rukojeť |
| 2 | Páka brzdy motoru |
| 3 | Páka ovládání pojezdu s lankem |
| 4 | Upínací páka |
| 5 | Startovací úchyt se šňůrou |
| 6 | Upevňovací bod pro startovací šňůru |
| 7 | Sběrný koš |
| 8 | Zadní kolo |
| 9 | Spojovací matice rukojeti a pouzdra |
| 10 | Připojení mycího systému |
| 11 | Přední kolo |
| 12 | Kryt vzduchového filtru |
| 13 | Motor |
| 14 | Víčko palivové nádrže |
| 15 | Víčko pro plnění olejové nádrže |
| 16 | Tlumič |
| 17 | Koncovka zapalovací svíčky |
| 18 | Kryt bočního výhozu |
| 19 | Páčka zámku kola |
| 20 | Štít bočního výhozu |
| 21 | Indikátor naplnění koše |
| 22 | Seřizovač lanka |
| 23 | Ochranný kryt výhozu do koše |
| 24 | Páka nastavení výšky sečení |
| 25 | Boční hřeben na pokládání trávy |
| 26 | Palivová ruční pumpička |

MONTÁŽ

Rukojeť sekačky byla továrně nastavená do polohy pro skladování.

- Umístěte spodní rukojeť do polohy pro použití a ujistěte se, že je rukojeť mezi zarážkami, a utáhněte ji křídlovou maticí.

- Přesuňte horní rukojeť do pracovní polohy a zajistěte ji pomocí upínací páčky. Otáčením matice se mění délka šroubu upínací páky, čímž se zvyšuje nebo snižuje upínací síla. K upevnění dojde, když je upínací páčka přitlačena k rukojeti ve směru znázorněném šipkou na **Obr. 3**.



Pozor! Pokud je šroub s maticí příliš zkrácen, může dojít k nedotažení upínací páčky a jejímu poškození. Pozor! Při rozkládání a skládání rukojeti dávejte pozor, abyste nezlomili nebo neohnuli lanko brzdy motoru. Ohnuté nebo jinak poškozené lanko může bránit správné funkci sekačky.

- Připevněte úchyt startovací šňůry **5 (Obr. 2)** v upevňovacím bodě **6 (Obr. 2)**.



Pozor! Startovací šňůra se vytahuje s odporem. Přitáhněte páku brzdy motoru směrem k sobě a pomalu vytáhněte šňůru na potřebnou délku. Je důležité si uvědomit, že prudké zatažení za startovací šňůru může sekačku nastartovat.

PLNĚNÍ MOTORU OLEJEM

Motor není z výroby naplněn olejem. Po technické kontrole ve výrobním závodě mohou v motoru zůstat stopy oleje. Před prvním spuštěním nalijte přibližně 0,47 l doporučeného motorového oleje B&S SAE30 (**Obr. 5A**) a zkontrolujte jeho hladinu na měrce oleje integrované do víčka olejové nádrže (**Obr. 5B**).

Hladina oleje musí být mezi značkami min. / max.
Doporučuje se originální olej pro motorové sekačky B&S SAE30.

První výměna oleje by měla být provedena po 5 hodinách provozu sekačky, po spálení přibližně dvou nádrží paliva. Následná výměna oleje by se měla provádět každých 25 hodin provozu, nejméně však jednou ročně.

Použitý olej vypusťte, dokud je motor ještě horký.

Před každým spuštěním sekačky systematicky kontrolujte hladinu oleje.

V případě potřeby olej doplňte.



Pozor! Použitý olej by neměl být likvidován náhodným způsobem, vyléván do kanalizace nebo přímo do přírody. Měl by být odvezen do místa pro likvidaci oleje.

DOPLŇOVÁNÍ PALIVA

- Před použitím se seznámte s bezpečnostními pokyny, používáním, manipulací a skladováním uvedenými v tomto návodu k použití.
- Palivo by se mělo nalévat venku, na místě, kde nehrozí nebezpečí jisker nebo plamenů.
- Benzín skladujte pouze ve vhodných schválených nádobách (kanystrech). Pravidelně kontrolujte stav nádob na palivo.
- Palivové nádrže by měly být bezpečně uzavřeny. Poškozené víčko palivové nádrže musí být z bezpečnostních důvodů vyměněno.
- Nepoužívejte láhve od nápojů nebo podobné nádoby pro skladování spotřebního materiálu, např. paliva nebo oleje, protože by se z nich mohly napít jiné osoby, zejména děti.
- Palivová nádrž se smí plnit pouze na čerstvém vzduchu; během doplňování paliva je zakázáno kouřit.
- Před nastartováním motoru je třeba doplnit benzín.
- Neodšroubovávejte víčko palivové nádrže ani nedoplňujte palivo, pokud spalovací motor běží nebo pokud je motor horký.
- **Nepřepiňujte palivovou nádrž! Vzhledem k tepelné roztažnosti paliva se nádrž nesmí plnit nad spodní okraj plnicího hrdla.**
- Zařízení nesmí být skladováno v uzavřených prostorách s plnou palivovou nádrží. Vzniklé benzinové páry mohou přijít do styku s otevřeným ohněm a vznítit se. Pokud je třeba vyprázdnit palivovou nádrž, je třeba to provést venku. Před spuštěním stroje se ujistěte, že na něm nebo v jeho blízkosti není rozlité palivo. V případě potřeby palivo setřete.



Pozor! Benzinové výpary jsou hořlavé. Před spuštěním sekačky se ujistěte, že je běžící stroj vzdálen nejméně 3 m od nádob s palivem.

OVLÁDÁNÍ

PÁKA BRZDY MOTORU

Před nastartováním motoru přitáhněte brzdovou páku **2 (Obr. 1)** k rukojeti **1 (Obr. 1)**, jak je znázorněno na **Obr. 8**. Uvolněním páky brzdy motoru se motor i řezací nůž zastaví.

NASTARTOVÁNÍ MOTORU



Varování! Když motor běží, řezací nože se otáčejí.

1. Zkontrolujte hladinu oleje (**Obr. 5B**).
2. Palivovou nádrž naplňte čistým bezolovnatým benzínem (**Obr. 4**). Zkontrolujte, zda je kabel zapalovací svíčky připojen k zapalovací svíčke (**Obr. 6**).
3. Stiskněte palivovou pumpičku 3-4krát (**Obr. 7**).
4. Postavte se za sekačku. Jednou rukou přidržíte brzdovou páku **2 (Obr. 1)** v pracovní poloze, jak je znázorněno na **Obr. 8**.
5. Druhou rukou uchopte úchyt startovací šňůry **5 (Obr. 1)**, jak je znázorněno na **Obr. 10**.
6. Lehkým zatažením za šňůru směrem k sobě se vám podaří vyrovnat vůli startéru, a když ucítíte odpor, pevně a silně zatáhněte za šňůru a poté ji nechte pomalu vrátit na své místo.
7. Nepouštějte úchyt startovací šňůry, dokud není šňůra vtažena zpětným systémem startéru.
8. Pokud motor nenastartuje ani po 5 až 6 tazích, postupujte podle pokynů popsanych v části „Kontrola a diagnostika problémů“.

PROVOZ S POJEZDEM

Pro spuštění pojezdu přitáhněte k rukojeti **1 (Obr. 1)** páku pojezdu **3 (Obr. 1)**, jak je znázorněno na **Obr. 9**. Pojezd lze kdykoli vypnout uvolněním páky pojezdu a stroj lze používat jako sekačku bez pojezdu.

NASTAVENÍ VÝŠKY SEČENÍ



Pozor! Před změnou výšky sečení zastavte motor a odpojte kabel zapalovací svíčky.

Chcete-li nastavit požadovanou výšku sečení, změňte polohu páky pro nastavení výšky **24 (Obr. 11)** umístěné na pouzdře sekačky. Na výběr je šest různých výšek sečení od 25 do 75 mm.

MONTÁŽ SBĚRNÉHO KOŠE

1. Zvedněte kryt koše **23 (Obr. 2)**.
2. Vložte koš **7 (Obr. 1)** zaháknutím háčků na vstupu do koše za tyč, která je k tomuto účelu k dispozici na krytu zadního výhozu sekačky (**Obr. 12**), a poté kryt spusťte.
3. Zkontrolujte, zda jsou háčky správně připevněny.



Varování! Pravidelně kontrolujte technický stav sběrného koše. Pokud jsou některé díly opotřebované nebo poškozené, je třeba je vyměnit za nové, které jsou dostupné v autorizovaných servisních střediscích.

VYPRAZDŇOVÁNÍ SBĚRNÉHO KOŠE



Varování! Před vyprázdněním a vyjmutím koše zastavte motor.

Indikátor naplnění sběrného koše **21 (Obr. 2)** umožňuje rychlé vyhodnocení úrovně naplnění koše. Pokud je během provozu sekačky destička indikátoru zvednutá (**Obr. 13 A**) znamená to, že koš ještě není plný. Pokud je destička indikátoru během provozu sekačky ve vodorovné poloze (**Obr. 13 B**) znamená to, že koš je plný a měl by být vyprázdněn.

SEŘÍZENÍ PŘEDNÍCH KOL

Díky speciální konstrukci předních kol je sekačka velmi obratná. Seřízení kol se provádí zaklapnutím upínacího držáku **19 (Obr. 14)**. Pro změnu seřízení kol:

1. zvedněte držák pro jeho uvolnění,
2. umístěte kolo do nové polohy,
3. zacvakněte držáky zpět na místo.

Aby se přední kola mohla volně pohybovat, je třeba zvednout upínací držáky **19 (Obr. 14)** a nevkládat je do otvoru, ale

položit na desku vedle (Obr. 14 bod. A).

ČIŠTĚNÍ POUZDRA ŘEZACÍ SESTAVY



Varování! Když motor běží, řezací nože se otáčejí.

1. Po ukončení práce důkladně vyčistěte celé zařízení.
2. Před čištěním pouzdra zastavte motor a odpojte kabel zapalovací svíčky.
3. Před čištěním vyprázdněte palivovou nádrž.
4. Aniž byste sekačku nakláněli na stranu, položte ji na zem opřenou o rukojeť tak, aby přední kola byla ve vzduchu.
5. Spodní stranu sekačky očistěte pomocí kartáče a vody.

Nepoužívejte vysokotlaké čističe, protože vysokotlaká voda může poškodit povrchovou ochranu pouzdra. Nesmí se používat intenzivní čističí ani mycí prostředky, např. agresivní čističí prostředky, které mohou poškodit plasty a kovy a mohou vést ke snížení bezpečnosti zařízení.

Druhým způsobem mytí pouzdra je použití systému mytí pouzdra.

Po připojení hadice ke speciální rychlospojce, která je integrovaná do pouzdra sekačky, pusťte vodu a nastartujte sekačku. Stroj se čistí sám při otáčení nože, přičemž silný proud vody oplachuje zbytky trávy. (Obr. 15)

MONTÁŽ ŠTÍTU BOČNÍHO VÝHOZU

K montáži štítu bočního výhozu:

1. otevřete kryt bočního výhozu **18 (Obr. 2)** (pro odblokování krytu nejprve otočte krytem nápravy **(Obr. 17A, B)**).
2. Zasuňte štít bočního výhozu **20 (Obr. 2)** jak je znázorněno na **Obr. 17C**,
3. opřete kryt bočního výhozu o štít bočního výhozu **(Obr. 17D)**.

FUNKCE MULČOVÁNÍ

Mulčování je postup údržby, který spočívá v rozbíjení posečené trávy. Mulčovací systém umožňuje ponechat ji zcela nebo částečně na půdě, kde se rozkládá a dodává živiny.

Trávník splňuje podmínky pro mulčování, pokud výška trávy nepřesahuje 4 cm. Trávník, na kterém bude mulčování prováděno, je třeba sekat pravidelně a poměrně často - dokonce každých několik dní. Při mulčování lze na povrchu trávníku ponechat pouze mladou a křehkou travu, aniž by došlo k poškození trávníku, protože se rozkládá, ale nehraje.

Chcete-li aktivovat funkci mulčování, sejměte sběrný koš a odstraňte štít bočního výhozu (je-li namontován), nasadte nástavec/záslepku pro mulčování **(Obr. 16)** k zadnímu otvoru výhozu a zavřete kryt výhozu do koše.



Aby bylo mulčování plně účinné, je třeba zakoupit mulčovací nůž.

FUNKCE BOČNÍHO VÝHOZU

Pro práci s bočním výhozem:

1. sundejte sběrný koš **7 (Obr. 1)** (pokud byl nasazen), zasuňte mulčovací záslepku do zadního otvoru výhozu **(Obr. 16)** a zavřete kryt výhozu trávy do koše **23 (Obr. 2)**,
2. zvedněte kryt bočního výhozu a pomocí háčků nasadte štít bočního výhozu. **ke zvednutí krytu bočního výhozu nebo k otevření speciálního zámku, který brání jeho samovolnému otevření, může být zapotřebí velké síly (pokud se u daného modelu nachází) (Obr. 17A-C)**,
3. opřete kryt bočního výhozu o štít bočního výhozu **(Obr. 17D)**.

ÚDRŽBA

ÚDRŽBA ŘEZACÍHO NOŽE



Varování:

Před kontrolou řezacího nože nebo montážní hřídele nože odpojte kabel zapalovací svíčky. Pokud nůž narazí na nějaký předmět, zastavte motor, odpojte kabel zapalovací svíčky a zkontrolujte, zda není sekačka poškozena. Zkontrolujte, zda není poškozený (ohnutý nebo prasklý) klikový hřídel na straně vývodového hřídele nebo adaptér, ke kterému je nůž

připojen.

Adaptér nože nezajišťuje ochranu proti poškození motoru při nárazu nože na jiné předměty než trávu, např. kameny, větve, krtince.

Pravidelně kontrolujte, zda nejsou nože ohnuté, nadměrně opotřebené a zda nedošlo k jiným poškozením, jako jsou praskliny nebo deformace.

Poškozené díly musí být nahrazeny novými díly doporučenými výrobcem. Z bezpečnostních důvodů vyměňujte nože každé dva roky. Nože by měly být dobře nabroušené (podrobnosti v části „Broušení nože“). Tupé nože trávu trhají a způsobují žloutnutí jejich špiček.



Pozor! Po každém broušení je třeba nůž vyvážit. Nevyvážený nůž může způsobit nebezpečné vibrace, které mohou poškodit sekačku a/nebo způsobit nehodu.

Pravidelně kontrolujte upevňovací šroub nože. Šroub musí být utažen utahovacím momentem 45 až 55 Nm.

DEMONTÁŽ NOŽE (Obr. 18)

- 1 Adaptér
- 2 Nůž
- 3 Podložka
- 4 Šroub



Pozor! Řezací nůž 2 (Obr. 18) může být velmi ostrý, použijte ochranné rukavice pro ochranu rukou před poraněním. Šroub 4 (Obr. 18) vyšroubujte doleva (pravý závit).

1. Vyprázdněte palivovou nádrž.
2. Použijte dřevěný špalík, abyste zabránili otáčení nože.
3. Vyšroubujte upevňovací šroub nože.
4. Zkontrolujte stav nože (viz část „Údržba řezacího nože“).
5. Opotřebený nebo poškozený nůž vyměňte za nový, doporučený výrobcem.
6. Šroub utáhněte utahovacím momentem 45 až 55 Nm. Příliš slabě utažený upevňovací šroub může způsobit uvolnění nože, což může být příčinou nehody.



Pozor! Při nasazování nože je třeba dbát na směr otáčení nože. Pokud je nůž nasazen špatně, opačně, nebude sekat správným způsobem a může dojít k nehodě.

NEJDŮLEŽITĚJŠÍ PARAMETRY NOŽE (Obr. 19)

A - délka (420 mm), lze použít kratší nože, ale pak je třeba počítat s menší šířkou záběru sečení,

B - šířka (50 mm),

C - průměr upevňovacího otvoru (11 mm),

D - vzdálenost mezi středy otvorů (27 mm),

Průměr kruhových otvorů 11x11 mm pro bezpečnostní klíny je standardně 15,5 mm.

Doporučujeme používat řezací nože značky NAC určené pro konkrétní model sekačky.



Pozor! Tvar nože udává jeho vlastnosti, v závislosti na tvaru je nůž vhodný pro: sečení s košem, sečení s bočním výhozem nebo mulčování. Továrně nainstalovaný víceúčelový nůž nemusí být tak účinný, jak bychom očekávali, a proto je vhodné zakoupit příslušenství určené pro jednotlivé funkce, tzn. jeden pro mulčování a jeden pro vyhazování trávy do koše.

ÚDRŽBA ZAPALOVACÍ SVÍČKY

Zapalovací svíčka **17 (Obr. 20A)** by měla být vyměněna na začátku každé sezóny nebo po 100 hodinách provozu.

Použijte originální zapalovací svíčky B&S XC92YC / B&S 797429. Doporučená mezera mezi elektrodami je 0,51 mm (**Obr. 20B**). Zkontrolujte mezeru pomocí spárové měrky.

VÝMĚNA OLEJE

První výměna oleje by měla být provedena po 4 až 5 hodinách práce motoru. Následnou výměnu oleje provádějte každých 25 provozních hodin nebo častěji. Víčko pro vypouštění oleje může být umístěno v bloku motoru, ale to závisí na modelu

motoru. Pokud motor nemá vypouštěcí víčko v bloku motoru, vylévá se olej po vyprázdnění palivové nádrže pomocí víčka pro naplnění:

- Odšroubujte víčko pro plnění olejové nádrže s měrkou.
- Vyjměte vzduchový filtr, aby se zabránilo nasáknutí benzínu při naklonění sekačky.
- Nakloňte sekačku na stranu víčka olejové nádrže **15 (Obr. 21)**.
- Nechte sekačku v této poloze, dokud olej nepřestane vytékat (může to trvat několik minut).

Po vylití oleje z motoru položte sekačku do rovné polohy a nalijte přibližně 0,47 l doporučeného motorového oleje B&S specifikace SAE30, přičemž zkontrolujte hladinu na měrce integrované do víčka olejové nádrže. Zašroubujte víčko pro plnění olejové nádrže s měrkou a nasadte vzduchový filtr.

VÝMĚNA VZDUCHOVÉHO FILTRU

Každých 25 hodin provozu zkontrolujte stav vzduchového filtru. Filtr je nutné měnit každých 100 provozních hodin nebo dříve, pokud je znečištěný.

Stiskněte západky víka vzduchového filtru **(Obr. 22)**

1. Otevřete víko **1 (Obr. 22)**.
2. Vyjměte vzduchový filtr (vzduchový filtr je olejem nasáklý pěnový prvek) **2 (Obr. 22)**.
3. Pokud není filtr zničen:
 - omyjte pěnový prvek filtru vodou s detergentem,
 - vymačkejte pěnový prvek do sucha čistým hadříkem,
 - namočte pěnový prvek filtru do čistého motorového oleje.
4. Pokud je filtr poškozený nebo zničený, vyměňte jej za nový.
5. Víko nasadte zpět zasunutím západek do drážek v krytu vzduchového filtru.

SEŘÍZENÍ LANEK

Během používání sekačky se lanka mohou natahovat a smršťovat. Poté je třeba je zkontrolovat a řádně seřídít (pokud je u daného modelu seřízení možné). Za tímto účelem povolte malou seřizovací matici **1 (Obr. 23)**, a poté podle potřeby:

1. otočte seřizovací maticí **2 (Obr. 23)** proti směru hodinových ručiček: lanko se zkrátí,
2. otočte seřizovací maticí **2 (Obr. 23)** ve směru hodinových ručiček: lanko se prodlouží.

MAZÁNÍ

Ložiska otočného kola namažte malým množstvím maziva ve spreji přímo na ložisko **25 (Obr. 24)**.

Mazání pastorka zadního hnacího kola **8 (Obr. 1)**:

1. Sundejte krytku zadního hnacího kola otočením krytky doleva (proti směru hodinových ručiček).
2. Odšroubujte matici hnacího kola pomocí klíče o průměru 13 mm.
3. Sejměte hnací kolo z nápravy.
4. Sundejte segerový kroužek **26 (Obr. 25)** a poté sundejte hnací pastorek **27 (Obr. 25)** z hřídele převodovky **29 (Obr. 26)**.
5. Pastorek, nosič pojezdu **28 (Obr. 26)** a hřídel převodovky by měly být očištěny od zbytků použitého maziva a výše uvedené součásti by měly být lehce promazány. Doporučeným mazivem pro tuto činnost je mazivo NAX pro převodovky.



POZOR! Ozubené kolo na vnitřní straně nepromazávejte 27 (Obr. 26). Vnější věnec hnacího pastorka a hnací kolo nemažte.

6. Celý mechanismus pojezdu sekačky nasadte v opačném pořadí.

PŘEPRAVA

PŘÍPRAVA NA PŘEPRAVU

- Před přepravou sekačky odstraňte olej a poté: zchladte motor, odstraňte palivo z nádrže, karburátoru a palivového potrubí.
- Zařízení lze přepravovat pouze v pracovní poloze, tzn. v úhlu do 15 stupňů od vodorovné polohy.
- Rukojeť je možné sklopit.



Pozor! Při skládání a rozkládání rukojeti buďte opatrní, protože může dojít k poškození lanek. Poškozená lanka mohou způsobit poruchu sekačky a v některých případech snížit bezpečnost zařízení.

KONTROLA A DIAGNOSTIKA PROBLÉMŮ

KONTROLY

Kontroly		Před každým použitím	Po 5 hodinách provozu	Po každých 25 hodinách provozu nebo jednou za sezónu	Před skladováním	Po každých 100 hodinách provozu	Po každém použití
Motorový olej	zkontrolovat	x					
	vyměnit		x (pouze první výměna)	x			
Vzduchový filtr	zkontrolovat	x					
	vyčistit		x				
	vyměnit			x			
Zapalovací svíčka	zkontrolovat			x			
	vyměnit					x	
Řezací nůž	zkontrolovat	x					
	naostřit			x			
Seřízení lanek	zkontrolovat		x				
Adaptér	zkontrolovat	x					
Zabezpečení pojezdu	zkontrolovat		x				
Závitové spoje	zkontrolovat	x			x		
Palivo	zkontrolovat	x					
	vyprázdnit				x		
Spodní část sekačky	vyčistit		x		x		x
	ošetřit				x		
Mazání	provést			x	x		
Ventily	zkontrolovat / seřídit			x			
Každoroční placená kontrola po sezóně nebo před sezónou provedená v servisním středisku pomůže předejít problémům během sezóny.							

ŘEŠENÍ PROBLÉMŮ

Problém	Možná příčina	Řešení problému
Zařízení se nechce spustit.	Nedostatek paliva.	Zkontrolujte hladinu paliva a v případě potřeby palivo doplňte.
	Zaplavená nebo poškozená zapalovací svíčka.	Zkontrolujte, vyčistěte nebo vyměňte zapalovací svíčku.
	Přerušený zapalovací systém nebo znečištěný palivový systém.	Nechte své zahradní zařízení opravit, nejlépe v autorizovaném servisním středisku.
Nepravidelný chod motoru.	Znečištěný vzduchový filtr.	Vyměňte nebo umyjte filtr v mýdlové vodě a jemně jej namočte do motorového oleje.
	Nekvalitní palivo.	Vypusťte palivo a doplňte do sekačky palivo kvalitní.
	Ucpané palivové potrubí, žádné palivo nebo staré palivo.	Vyčistěte palivové potrubí, zkontrolujte přívod paliva, doplňte čerstvé palivo.
	Voda, olej nebo nečistoty v palivovém systému.	Vyprázdněte karburátor pomocí šroubu odvodu paliva a doplňte čerstvou směs.
Motor se vypíná.	Karburátor byl po naklonění sekačky na bok zaplaven olejem.	Vyčistěte karburátor od oleje.
	Špatně seřízené brzdové lanko.	Proveďte správné seřízení.
Z motoru se kouří.	Znečištěný vzduchový filtr.	Vyměňte filtr.
	Tlumič byl po naklonění sekačky na bok zaplaven olejem.	Doplňte olej a nechte sekačku běžet 15 minut, olej se sám vypálí.
Nadměrné vibrace.	Poškozený adaptér nože.	Vyměnit.
	Křivá hřídel motoru (po nárazu).	Okamžitě zastavte motor a vyjměte koncovku zapalovací svíčky. Utáhněte všechny šrouby a proveďte další vhodné opravy. Pokud vibrace přetrvávají, nechte zařízení opravit v autorizovaném servisním středisku.
	Nepřitažené součásti.	
Sekačka nevyhazuje trávu do koše.	Příliš vysoká tráva.	Sečte na dvakrát.
	Mokrá tráva.	Nesečte.
	Obrácený nebo opotřebovaný řezací nůž.	Řezací nůž správně nasadte nebo vyměňte.
	Špinavý podvozek sekačky.	Vyčistěte podvozek sekačky.
	Špinavý nebo přeplněný sběrný koš.	Vyprázdněte a vyčistěte sběrný koš.
Nefunguje pojezd (verze s pojezdem).	Příliš nízké otáčky motoru.	Otáčky nechte seřídit v autorizovaném servisu.
	Opotřebovaný nebo poškozený hnací řemen.	Vyměňte hnací řemen pojezdu
	Zůstávající zbytky posekané trávy.	Vyčistěte převodový mechanismus.
	Špatně seřízené lanko pojezdu.	Seřídte lanko pojezdu.
	Opotřebovaný ochranný mechanismus pojezdu.	Vyměňte ozubené kolo.

ZÁRUKA A SERVIS

Zakoupený výrobek je určen pouze pro amatérské (hobby) použití. Pokud je zařízení používáno k jiným účelům (komerčním, profesionálním), má to za následek ztrátu záruky za zakoupené zařízení. Informace o záruce a servisní síti společnosti NAC naleznete v příloženém záručním listu.

Nezapomeňte, že zařízení je třeba po každém použití vyčistit. Udržování zařízení v čistotě zajistí jeho dlouhodobý a spolehlivý provoz. Čištění, údržba a pravidelné kontroly nejsou opravami. Autorizovaná servisní střediska NAC mohou tyto činnosti provádět jako zpoplatněnou službu.

POZNÁMKY

PROHLÁŠENÍ O SHODĚ

Výrobce:

název: **NAC Sp. z o.o.**

adresa: Al. Krakowska 39, 05-090 Raszyn, Polsko

s plnou odpovědností prohlašuje, že zařízení:

název: **Benzinová sekačka**model: **NAX 1000S**sériové číslo: 033 24 2490749955 **5000 000001** - 033 25 2490749955 **5999 999999**

splňuje základní požadavky:

- ❖ směrnice o strojních zařízeních **MD 2006/42/EC**,
- ❖ směrnice o elektromagnetické kompatibilitě **EMC 2014/30/EU**,
- ❖ směrnice o hluku **NEE 2000/14/EC příloha VI a 2005/88/EC**,

splňuje požadavky následujících harmonizovaných norem:

- ✓ **EN ISO 5395-1:2013+A1**,
- ✓ **EN ISO 5395-2:2013+A1+A2**,
- ✓ **AfPS GS 2019:01 PAK**,
- ✓ **EN ISO 14982:2009**,
- ✓ **EN ISO 3744: 1995**,
- ✓ **ISO 11094: 1991**

a splňuje požadavky:

- ✓ 2016/1628/EU.

2000/14/EC: použitý postup posuzování shody podle přílohy VI

- ❖ naměřená maximální hladina akustického výkonu LWA je 96 dB(A),
- ❖ garantovaná hladina akustického výkonu LWA je 96 dB(A).

Postupy posuzování shody podle NEE 2000/14/EC byly provedeny za účasti oznámeného subjektu:

název: TUV Rheinland LGA Product GmbH

adresa: Tillystrabe 2, 90431 Nurnberg,

identifikační číslo: 0197

Place of submission and storage of the Technical Documentation:

Adresa:

NAC Sp. z o.o.

Al. Krakowska 39,

05-090 Raszyn

**Jarosław Malinowski****Ředitel pro technické záležitosti a certifikaci****Raszyn, 30. listopadu 2023**

ZÁRUKA

Vážení,

Děkujeme vám za zakoupení našeho produktu a blahopřejeme vám ke správné volbě. Zařízení, které jste si zakoupili, bylo navrženo a vyrobeno s využitím nejnovějších technologií a představuje prvotřídní standardy kvality a spolehlivosti a zároveň je šetrné k životnímu prostředí.

Rádi bychom vás upozornili na povinnost důkladně se seznámit s postupy uvedení do provozu a obsluhy před použitím zařízení; tyto postupy jsou uvedeny v návodu k použití dodaným se zařízením.

Naše specializovaná síť servisních středisek vám poskytne veškerou potřebnou pomoc v oblasti technického a provozního poradenství.

*Užitečné servisní informace a seznam autorizovaných servisních středisek najdete na stránkách:
www.naxpower.com*

ZÁRUČNÍ PODMÍNKY

1. Firma NAC zaručuje efektivní provoz zařízení v souladu s technickými a provozními podmínkami popsány v návodu k použití.
2. Na zařízení je spotřebiteli „(tj. fyzické osobě, která uskutečňuje právní úkon s podnikatelem, který přímo nesouvisí s její podnikatelskou nebo profesní činností)“ poskytována záruka po dobu 36 měsíců a podnikateli „(tj. fyzické osobě, právnické osobě a organizaci, která vykonává podnikatelskou nebo profesní činnost vlastním jménem)“ záruka po dobu 12 měsíců. Po uplynutí této doby má uživatel nárok na zpoplatněnou opravu. **Podmínkou 36- měsíční záruky je provedení záruční kontroly v autorizovaném servisním středisku NAC mezi 12. a 24. měsícem používání. Kontrola je bezplatná, ale náklady na dodání zařízení do servisu a spotřební materiál, jako je olej, svíčka, vzduchové filtry, palivové filtry, hradí uživatel/majitel zařízení.** Na baterie se záruka nevztahuje.
3. Všechny závady, které se projeví během záruční doby v důsledku vad materiálu, sestavení nebo výrobní vady, budou bezplatně opraveny.
4. Záruční ochrana je založena na dokladu o zakoupení zařízení od autorizovaného distributora zařízení NAX spolu s podepsaným výtiskem tohoto záručního listu vydaného oficiálním autorizovaným distributorem značky NAX v den prodeje. Záruční ochrana nebude poskytnuta, pokud je záruční výtisk certifikován/orazítkován společností, která není autorizovaným distributorem společnosti NAX. Tato záruka platí pro území Polské republiky.
5. Závady na zařízení, na které se vztahuje záruka, budou odstraněny do 14 pracovních dnů od převzetí v autorizovaném servisním středisku společnosti NAC. Tato lhůta může být ve výjimečných případech prodloužena na 30 pracovních dnů.
6. Z důvodů, které ručitel nemůže ovlivnit, může být výše uvedená lhůta prodloužena, zejména pokud výrobek vyžaduje dodatečné ověření/zkoušku nebo pokud nastanou okolnosti vyšší moci, které znemožňují její dodržení, např.: záplavy, požár, stávky, přírodní katastrofy, dovozní omezení atd.
7. Záruka se nevztahuje na činnosti, jako je montáž, údržba, pravidelný servis, seřizování a čištění, jakož i na kontroly, výměny oleje a filtrů, včetně materiálů a dílů použitých k výše uvedeným činnostem. Tyto činnosti lze provádět za poplatek. Záruka se nevztahuje na přirozené opotřebení nebo poškození baterií v důsledku běžného používání.
8. Pro odstranění závad nebo poškození je třeba zařízení spolu s dokladem o koupi a platným záručním listem doručit do nejbližšího autorizovaného servisního střediska nebo využít výhodného systému "door to door" nebo do místa nákupu. Zařízení by mělo být předem vyčištěno. Servis/obchod může odmítnout opravu nevyčištěného zařízení. Pokud má být spotřebič přepravován, je nutné, aby byly ze spotřebiče před předáním kurýrovi nebo prodejci vypuštěny provozní kapaliny (palivo a olej). Obal musí zajistit bezpečnou přepravu, doporučuje se originální balení.
9. Způsob vyřízení reklamace určí ručitel. Po dobu trvání záruční opravy není ručitel povinen dodat náhradní zařízení.
10. Tato záruka platí za předpokladu, že je zařízení správně používáno, udržováno a obsluhováno v souladu s příloženým návodem k použití.
11. Uživatel je povinen se okamžitě zdržet používání vadného přístroje. Další používání vadného přístroje může způsobit další závady a ohrozit zdraví nebo život uživatele nebo třetích osob.
12. Záruka se nevztahuje na škody způsobené: mechanickým poškozením, nesprávným používáním, úpravami a opravami provedenými neoprávněnými osobami. To platí i pro montáž a používání nesprávných dílů a filtrů, maziv, olejů a paliv.
13. Zničení případných záručních pečetí nebo štítků se sériovým číslem může být důvodem k odmítnutí záruky.
14. Záruka se nevztahuje na závady způsobené bleskem, požárem, povodní nebo jinými přírodními katastrofami.
15. Záruka se nevztahuje na spotřební díly, které podléhají přirozenému opotřebení během provozu a jejichž stav musí uživatel kontrolovat, jako jsou: klínové řemeny, žárovky, filtry, zapalovací svíčky, kola, nože a ostří, držáky nožů, strunové hlavy, řetězy, vodítka řetězů, ovládací lanka, drážky a pojistné kolíky.
16. Společnost NAC nenes odpovědnost za přímé nebo nepřímé škody, ztráty nebo náklady vyplývající z používání nebo nemožnosti používat zařízení k jakémukoli účelu.
17. Pokud je nutné před provedením opravy provést na zařízení údržbové práce, může je servis/obchod se souhlasem uživatele/reklamujícího provést za poplatek.
18. Pokud se při opravě zjistí, že je nutné vyměnit součásti související s bezpečností uživatele nebo třetích osob (včetně nožů, řetězů, vodítek, ochranných krytů řezných součástí a dalších součástí souvisejících s bezpečností), je servisní středisko povinno tyto součásti vyměnit, a to i v případě zpoplatnění se souhlasem uživatele/reklamujícího. V případě odmítnutí vrátí servis výrobek zpět bez provedení opravy.
19. Záruka se nevztahuje na případné poškození vzniklé na věcech nebo osobách.
20. Záruka na prodané zboží nevylučuje, neomezuje ani nepozastavuje právo kupující fyzické osoby vycházející z ustanovení o neshodě zboží se smlouvou na vady prodaného zboží.

ZÁRUČNÍ LIST

.....
Název zařízení *

.....
Model *

.....
Datum prodeje *

.....
Výrobní číslo zařízení *

.....
Výrobní číslo motoru

Prohlašuji, že jsem se seznámil/a s návodem k použití a záručním listem. Zakoupené zařízení jsem obdržel v provozuschopném stavu, kompletní, s dokladem o koupi.

Čitelný podpis kupujícího

.....
Razítko a čitelný podpis prodávajícího*¹

* *Vyplni prodávající*

***¹ Prohlašuji, že jsem oficiálním autorizovaným distributorem zařízení NAX.**

Uvedení nepravdivého údaje subjektem, který není autorizovaným distributorem zařízení NAX, může mít za následek trestní odpovědnost prodejce podle čl. 271 a odst. 286 Trestního zákoníku.

P.č.	Data	Číslo protokolu o opravě	Razítko firmy
	Datum ohlášení stroje		
	Datum dokončení opravy / Datum vydání stroje		
	Datum ohlášení stroje		
	Datum dokončení opravy / Datum vydání stroje		
	Datum ohlášení stroje		
	Datum dokončení opravy / Datum vydání stroje		
	Datum ohlášení stroje		
	Datum dokončení opravy / Datum vydání stroje		
	Datum ohlášení stroje		
	Datum dokončení opravy / Datum vydání stroje		

Originální protokol o opravě je rovnocenný se záznamem v záručním listu.

